



Online lesen: www.rundblick-eifel.de/e-paper

Social Media: [unserort.de/bad_muenstereifel](https://www.facebook.com/unserort.de/bad_muenstereifel)
[unserort.de/blankenheim](https://www.facebook.com/unserort.de/blankenheim) | [unserort.de/hellenthal](https://www.facebook.com/unserort.de/hellenthal)
[unserort.de/nettersheim](https://www.facebook.com/unserort.de/nettersheim) | [unserort.de/schleiden](https://www.facebook.com/unserort.de/schleiden)
[unserort.de/zuelpich](https://www.facebook.com/unserort.de/zuelpich)

WER • WO • WAS • WANN – INFORMATIONEN & TERMINE

rundblick Eifel

BAD MÜNSTEREIFEL + BLANKENHEIM + HELLENTAL + NETTERSHEIM + SCHLEIDEN + ZÜLPICH

51. Jahrgang

Freitag, den 16. Dezember 2022

Woche 50 / Nummer 25

Alle 14 Tage in Ihrem Briefkasten

Corpsappell der Zülpicher Prinzengarde

Ehrungen des BDK und Besuch der amtierenden Tollität waren Höhepunkte der Veranstaltung



Während des 21. Corpsappells der Zülpicher Prinzengarde im Sankt Peter-Pfarrzentrum gab es auch Ehrungen, überreicht wurden sie von Heribert Kaptain (2.v.l.)

Im Anschluss an die Mundartmesse der vier Zülpicher Karnevalsvereine zog das komplette Corps mit ihrer Kinder- und Jugendtanzgarde zum Pfarrzentrum Sankt Peter, wo man sich bei dem ein oder anderen Getränk, einem zünftigen Imbiss und den Klängen des vereinseigenen Fanfarenkorps unter der Leitung von

Fortsetzung auf Seite 12

Praxis für Sprachtherapie
Andreas Pinke
Diplom-Sprachheilpädagoge
akademischer Sprachtherapeut (dgs/dbs)
Heilpraktiker (Sprache)
Beratung · Diagnostik · Therapie
In den Erlen 8
53894 Mechernich-Kommern
Tel.: 0 2443 / 903 76 82
www.sprachpraxis-pinke.de
Privat und alle Kassen - Termine n.V.

Freude erwecken mit frischen Betten...
Jetzt Betten-Reinigung zum „Super-Sparpreis“
Morgens gebracht – abends gemacht
Fachkundige Beratung
53894 Mechernich (Eifel)
Bahnstraße 8 / Ecke Marktplatz
Kundendienst-Ruf: 02443-2424
www.betten-schmitz.de

GK
GÜNTER MEYER & PARTNER GMBH
STEUERBERATUNGSGESELLSCHAFT
Günter Meyer Steuerberater
Diplom-Finanzwirt
Tobias Meyer Steuerberater
Diplom-Betriebswirt
Steinfelder Weg 5
53947 Nettersheim-Marmagen
Tel. 02486 / 800 118
www.gk-meyer.net

Spezialisiert. Engagiert. Erfahren.
Dr. Judith Pelzer
Rechtsanwältin
Fachanwältin für Familienrecht
PELZER
RECHTSANWÄLTE
SPEZIALKANZLEI FAMILIENRECHT
KANZLEI SCHLEIDEN:
02445-85 00 00
info@kanzlei-pelzer.de
www.kanzlei-pelzer.de



Heimsauna Ausstellung!
Element + Blockbohle
Gerne auf Maß gebaut!

graafen
seit 1905

Talstraße 60-68, 52249 Eschweiler
info@graafen.de ☎ 02403 87480

Außen- und Innensaunen - Katalog gratis!

Weich- und Rindenholz Briketts

Lieferung gestapelt möglich!
auch gemischt 70/30 Pak.

Weichholzbrikett to. 415,- €

Rindenholzbrikett to. 503,- €



Holzhandel - Caster

Tel. 02252 / 4494 | Holzhandel-Caster.de | Bergstraße 20, 53909 Zülpich



Caritas Tagespflege in Blankenheim feiert 10-jähriges Bestehen



Am 1. Dezember 2012 eröffnete der Caritasverband für die Region Eifel seine zweite Tagespflege. Unter dem Namen „St. Josef“ ging die Pflege- und Betreuungseinrichtung in Blankenheim im seinerzeit neu entstehenden Komplex „Auf Hülchrath 1“ an den Start. Sie folgte der Tagespflege in Simmerath, die bereits im Vorjahr zeigte, dass in der Eifel ein wachsender Bedarf bei den Menschen, sowohl bei denjenigen, die tagsüber Betreuung und Pflege benötigen als auch bei ihren Angehörigen, zu verzeichnen war. Von Montag bis Freitag in der Zeit von 8 bis 16 Uhr wird hier die Pflege und Betreuung von Senioren, einschließlich demenziell Erkrankter, sicherstellt. Anschließend werden die Gäste wieder in ihr gewohntes Zuhause zurückgebracht. Nun feierten Personal und Gäste gemeinsam ihr Jubiläum. „Es hat damals zunächst anderthalb Jahre gedauert, bis alle 14 Tagespflegeplätze belegt waren“, erläutert Michael Tobehn. „Wir haben früh festgestellt, dass das beinhaltete Wörtchen „Pflege“ für viele potenzielle Gäste erst einmal eine Art von Blockade

darstellt. Oft denken sie, dass es bei uns in der Hauptsache um die Pflege von Schwerstpflegebedürftigen geht und äußern dann: „So schlecht geht es mir doch noch gar nicht, da will ich nicht hin.“ Das merke man auch heute noch. Aus diesem Grund sage er den Interessenten stets, dass sie sich das Leben in der Tagespflege eher wie einen schönen, gemeinsamen Seniorennachmittag vorstellen müssten. Die Idee der Menschen von dem, was sie in der Tagespflege erwarten, sei oft eine völlig andere als die Realität. „Selbstverständlich sind wir auch für pflegerische Aufgaben zuständig, aber das ist gar nicht so sehr gefragt“, stellt er klar. Die meisten Gäste sind zunächst zurückhaltend und kommen erst einmal an einem Tag in der Woche. Nach einigen Wochen jedoch merken sie jedoch, dass es ihnen besser gefällt als gedacht und fragen, ob sie die Tagespflege auch zwei- oder dreimal die Woche besuchen könnten. „Oft höre ich dann den Satz „Hätte ich das doch schon vor Jahren gemacht“, lacht Michael Tobehn. Einige Gäste kommen auch an allen fünf Wochentagen. Bestätigung erhält er von von Henri Lämmerhirt. Dem 86-jährigen Blankenheimer musste infolge eines Arterienverschlusses ein Bein abgenommen werden. Seither ist er auf einen Rollstuhl angewiesen und seine häusliche Situation wurde schwieriger, er kam seltener vor die Tür. Seit vier Jahren ist er Tagespflegegast und voll des Lobes: „Hier ist man noch Mensch. Du kommst hier rein und siehst die freundlichen Gesichter der Mitarbeiter, den gedeckten Früh-



Fotos: Arndt Krömer, Caritas Eifel

stückstisch, merkst den Kaffeeduft. Da bist du froh, weil du weißt, dass jetzt ein schöner Tag kommt“, beschreibt er seine Erlebnisse. „Zuhause war mir einfach zu langweilig. Jetzt freue ich mich jeden Tag. Wenn ich hier bin und mit den anderen Gästen rede, dann geht es mir gut, da tut mir nichts mehr weh.“ Rückblickend stellen Michael Tobehn und sein Team, das aus examinierten Pflegekräften, Pflegehilfskräften, Betreuungsassistentinnen und einer Hauswirtschaftskraft besteht, fest, dass sich die Außendarstellung von Tagespflege klarer entwickelt hat: „Da sind wir auf einem guten Weg, das sieht man an der deutlich schnelleren Belegung unserer neuen Tagespflege in Nettersheim.“ Dort waren innerhalb von Wochen bereits 90 Prozent der Plätze belegt. Trotzdem müsse man weiter daran arbeiten, das typische Alltagsleben in der Tagespflege zu erläutern, damit es nicht verwechselt werde mit der vollstationären Pflege, sagen sie.

Wie sieht die Tagespflege in 10 Jahren aus? Über den Alltag von Tagespflege in der Zukunft kann man nur mutmaßen. Vermutlich wird die Digitalisierung auch in diesem Bereich deutlich mehr an Bedeutung gewinnen. „Vielleicht haben wir bald einen Pflege- und Betreuungsroboter, der die Getränke bringt, unsere Gäste automatisch zur Bewegung animiert oder sie zum WC begleitet“, überlegt Michael Tobehn. Da werde sicher noch viel kommen. Dinge, die heute noch unverstellbar seien. In einem ist er sich aber sicher: Der Bedarf an Tagespflege wird steigen. Das ist ihm in den letzten Jahren sehr deutlich geworden. Was auch immer kommt, eines kann er nach zehn Jahren als Einrichtungsleiter klar sagen: Der Beruf macht dem ganzen Team nach wie vor große Freude. „Der schönste Moment ist für uns, wenn sich die Gäste am Ende bedanken und sagen dass es heute wie ein Urlaubstag war.“



konrad

*solide
Fliegengitter*

Sebastianusstr. 4-6 · Euskirchen
Tel. 0 22 51 / 94 11-0
www.konrad-net.de



WIR WÜNSCHEN...

Klangvolle Weihnachten!

Optik & Hörakustik Schlierf by Tapella

Ihr Spezialist für exzellentes Hören und Sehen!

"Lebensqualität ist untrennbar mit gutem Hören und Sehen verbunden."

Das merken wir im Alltag. Und das merken wir besonders, wenn wir mit unseren Liebsten an den kommenden Feiertagen zusammen sind. Wer möchte da nicht aufmerksam und aktiv an den Gesprächen teilnehmen? Und wer möchte nicht ein Familienmitglied auch gut hören und sehen können, wenn es zum Beispiel als Mitglied eines Chores mit seinem Gesang zur festlichen Stimmung beiträgt?

Stellen Sie Ihr Gehör und Ihre Augen auf die Probe!

Ihre Experten bei **Optik & Hörakustik Schlierf by Tapella** testen Ihr Gehör und Ihre Augen kostenlos und unverbindlich.

Wir freuen uns auf Ihren Besuch!



**Wir wünschen Ihnen, Ihrer Familie und
Freunden ein Frohes Weihnachtsfest und einen
guten und gesunden Start ins Neue Jahr!**



Mario Tapella

**OPTIK & HÖRAKUSTIK
SCHLIERF
BY TAPELLA**

53902 Bad Münstereifel
Orchheimer Straße 11
02253 / 9 22 90

**AUGENOPTIK
STEPHAN KOHL E.K.
INH. MARIO TAPELLA**

53925 Kall
Bahnhofstraße 31 / REWE Center
02441 / 18 40

TAPELLA
Hören + Sehen

53359 Rheinbach
Keramikerstraße 61
02226 / 898 95 95

TAPELLA
HÖRGERÄTE

53340 Meckenheim
Neuer Markt 23
02225 / 707 76 00

Sie finden Tapella Hörgeräte auch in **Bad Neuenahr-Ahrweiler, Andernach, Remagen, Bad Honnef** sowie 3x in **Bonn**

www.hoeren-sehen.com



Krippentreff in St. Anna Hellenthal

Es lohnt sich, am 8. Januar, die Pfarrkirche St. Anna in Hellenthal zu besuchen. In der Zeit von 14 bis 16 Uhr sind Groß und Klein, Alt und Jung zum Abschluss der Weihnachtsferien zu einem Treffen in unsere Kirche eingeladen. Es gibt Gelegenheit, sich die Krippe und den Innenraum der Kirche in Ruhe anzuschauen und mit den weiteren Gästen und dem Pfarreirat ins Gespräch zu kommen. Für die Kinder, und nicht nur für die, werden Geschichten und Musik zu hören sein. Auch die Weihnachtssterne, die bei der Krippenfeier schon die Kinderherzen erfreut haben, können wieder ausgemalt werden. Sicherlich werden auch die drei Heiligen Könige schon an der Krippe sein. Und selbstverständlich sind Alle herzlich zu Kaffee und Kuchen sowie Plätzchen und Tee eingeladen. Wir freuen uns wenn Sie uns besuchen. Der Pfarreirat von St. Anna Hellenthal



Weihnachten

WITZ WÜNSCHEN

IHNEN UND IHREN LIEBEN

FROHE WEIHNACHTEN

UND EIN GLÜCKLICHES UND

ERFOLGREICHES JAHRZ

optik mertes

Ihr Spezialist für gutes
Sehen und Aussehen.
Wir beraten Sie gern!

Burgstraße 2
54576 Hillesheim
Tel.: 06593-809713
www.optik-mertes.de






Auto Thomas

wünscht

frohe Weihnachten!



Unser Geschenk für Sie:
vom 19.12. bis 30.12.2022

30% Rabatt* auf
Wischerblätter und
Eiskratzer GRATIS!*

* Nur für Fahrzeuge der Marken VW, Audi, SEAT, CUPRA, ŠKODA oder VW Nutzfahrzeuge.

**Auto
THOMAS**
FIRMENGRUPPE



SEAT CUPRA ŠKODA Nutzfahrzeuge

Heinrich Thomas GmbH & Co. KG · Königswinterer Str. 444 · 53227 Bonn · Tel.: 0228/4491-200

Heinrich Thomas GmbH & Co. KG · Königswinterer Str. 93 · 53227 Bonn · Tel.: 0228/4491-600

Auto Thomas GmbH & Co. KG · Am Mürel 18 · 53945 Blankenheim · Tel.: 02449/9197-0

Auto Thomas GmbH · Donnerbachweg 3 · 53332 Bornheim · Tel.: 02227/9098-0

Auto Thomas GmbH · Am Volkspark 5-7 · 50321 Brühl · Tel.: 02232/94525-0

Auto Thomas AG & Co. KG · Frankfurter Str. 137 · 53773 Hennef · Tel.: 02242/8896-0

Auto Thomas GmbH · August-Lepper-Str. 1-12 · 53604 Bad Honnef · Tel.: 02224/9420-0

Heinrich Thomas GmbH & Co. KG · Teufelsbachweg 3 · 53229 Bonn · Tel.: 0228/4491-700

www.auto-thomas.de

Wohlfühlzeit mit Südseefeeling

Schenken Sie Entspannung in der Therme Euskirchen

Den Alltag hinter sich lassen, Kraft tanken und einfach genießen. Entdecken Sie elf Themen-saunen und lassen Sie sich einheizen. Tauchen Sie ein in die kristallklaren Lagunen. Freuen Sie sich auf leckere Cocktails an der Poolbar. Eine Auszeit für Sie und die perfekte Geschenkidee für Ihre Liebsten.

Wenn draußen die Temperaturen fallen, dann ist es Zeit für Wohlfühlmomente in der Therme. Das 33 Grad warme Wasser im Außenbecken zaubert magische Nebelimpressionen, die vielen Wellnessangebote entspannen und lassen die Seele baumeln.

Im Palmenparadies der Therme entspannen Sie unter mehr als 500 echten Südseepalmen auf einer der vielen Sprudelliegen und tun sich Gutes in den Quellen der Gesundheit. In den Themensaunen gehen Sie auf eine Sinnesreise um die Welt. Fühlen Sie die Wärme auf Ihrer Haut, lauschen Sie den Klängen, rie-



chen Sie die Düfte. Blicken Sie hinaus in den Vitalgarten und schmecken Sie frisch gepresste Säfte und wohltuende Tees. Gönnen Sie sich diese Augenblicke voller Lebensfreude und Gelassenheit. Von Aqua-Fit am Morgen über Infrarotliegen, die wohltuenden Gesundheitsbecken, die vielen Whirlpools und Sprudelliegen bis hin zu den Aufgüssen und Dufterlebnissen.... Heiße Sauna-

gänge mit erfrischender Abkühlung kurbeln den Organismus und das Immunsystem richtig an.

Die Geschenkidee, die glücklich macht

Dieses Geschenk macht einfach glücklich. Schenken Sie wertvolle gemeinsame Zeit! Die Wohlfühlzeit in der Therme ist Urlaub für Körper und Seele - und somit ein wunderbares Geschenk, um anderen eine wahre Relax-Freude

zu bereiten. Schenken Sie Vorfreude auf die türkis funkelnde Lagune, auf Massagestrudel im Whirlpool, auf fruchtige Drinks an den Poolbars. Machen Sie Ihren Liebsten und sich eine Freude, indem Sie wertvolle Wellness-Zeit verschenken. Die Gutscheine und alle Infos zu Öffnungszeiten und Buchung erhalten Sie auf www.badewelt-euskirchen.de.

THERME
EUSKIRCHEN

Paradiesische
Entspannung
schenken

Das perfekte Weihnachtsgeschenk

Wohlfühlzeit unter Palmen

Entdecken Sie: Das Palmenparadies mit 500 echten Südseepalmen • 11 Saunawelten in der Vitaltherme & Sauna • Poolbars • Callablüten Dusche • Sprudelliegen & Whirlpools • Relaxmuscheln Textilsauna • Natursee mit Fontänen • Kulinarische Erlebnisse • Blaue Lagunen und vieles mehr!

Geschenkgutscheine & Online-Tickets unter www.badewelt-euskirchen.de



Wir laden alle an Heiligabend zu unserem Krippenweg in St. Anna in Helleenthal ein

Treffpunkt ist am 24. Dezember, um 15 Uhr in der Kirche

Auf diesem Krippenweg wollen wir die Herbergssuche, die der Evangelist Lukas aufgeschrieben hat, für die Kinder erlebbar machen. Wir treffen uns bei einem Hirtenfeuer, um uns von dort auf den Weg zu machen, für Maria und Josef eine Herberge zu finden. An drei Herbergen werden sie nicht aufgenommen aber in der vierten

Herberge, vor der Krippe können die Kinder und die Erwachsenen dann den neu geborenen Jesus begrüßen. Da besteht die Möglichkeit, einen Stern auszumalen, der dann als Gruß an den Weihnachtsbaum in der Kirche oder Zuhause angebracht werden kann. Einige Kinder haben sich für diesen Krippenweg bereiterklärt verschiedene Rollen z.B. als Maria und Josef oder die Wirte, die die beiden wei-

terschicken zu übernehmen. Ebenso werden einige Kinder die Rolle der Hirten überneh-

men. Ihr könnt euch also auf diesen Krippenweg freuen Ihr Familienmesskreis St. Anna

Weihnachtsbaumverkauf der Pfadfinder

Der Verkauf von Weihnachtsbäumen durch die Pfadfinder der DPSG Stamm Helleenthal findet in diesem Jahr am 17. Dezember statt. Für eine Bestellung oder weitere Informationen melden Sie sich gerne unter weihnachtsbaum@dpsg-helleenthal.de.

Bestellzettel können bei Schreibwaren-Hanf (Kölner Str. 45, Helleenthal) abgeholt und abgegeben werden. Der komplette Erlös aus dem Weihnachtsbaumverkauf wird den Projekten von Schwester Ursula Finder in Malawi zu Gute kommen.



DOST *besser hören – mehr verstehen!*
H Ö R G E R Ä T E

Für Ihr in diesem Jahr entgegengebrachtes Vertrauen in unsere Arbeit möchten wir uns zum Jahresausklang herzlich bedanken!

Wir wünschen Ihnen ein friedvolles und besinnliches Weihnachtsfest und ein gesundes und glückliches 2023.

*Ihre Hannelore und Joachim
Dost & Team*



Zertifizierter Betrieb
nach DIN EN ISO 9001
Alle Kassen

Münsterstr. 15 · 53909 Zulpich · Telefon: 02252-8375714
Markt 11 · 50374 Erftstadt · Telefon: 02235-75123
mail@dost.nrw · www.dost.nrw



„Die Wiederkehr der verschwundenen Worte“

Vorgestellt wurde diesmal Martha Gellhorn

(ar) Sie haben die Lesereihe „Wiederkehr der verschwundenen Worte“, die in Köln in der Lengfeld’schen Buchhandlung schon seit vielen Jahren erfolgreich läuft, 2019 nach Nettersheim geholt, Heidrun Grote, Schauspieler, Regisseurin und seit zwei Jahren Leiterin der Theaterschule Nettersheim, und aus Köln Literaturexperte Winfried Gellner. Anfang November stellten sie in der Klosterbibliothek die US-amerikanische Journalistin und Schriftstellerin Martha Gellhorn vor. 1908 als Tochter der Frauenrechtlerin Edna Fischel Gellhorn geboren, verkehrte Gellhorn schon in jungen Jahren privat im Weißen Haus. Eleanor Roosevelt war eine Schulfreundin der Mutter. Als Schülerin lernte sie auf mehreren Reisen Europa kennen. In Paris begann sie nach Abbruch eines Studiums für United Press und Vogue zu schreiben. Sie war vor allem als Kriegsberichterstatterin erfolgreich. Gellhorn schrieb über den spanischen Bürgerkrieg, 1938 über den Fall der Tschechoslowakei, bereiste 1941 China. 1944 schmuggelte sie sich an Bord eines Lazarett-schiffes, das zur Landungsflotte der Alliierten gehörte, und erlebte so den D-Day. Später berichtete sie u.a. über den Eichmann-Prozess, den Vietnam-



Ein eingespieltes Team, Sprecherin Heidrun Grote und Literaturexperte Winfried Gellner. Foto: Anja Raith

Krieg, den Bürgerkrieg in El Salvador 1984. Neben ihren zahlreichen Reportagen veröffentlichte sie fünf Romane, vierzehn Novellen und zwei Bände mit Kurzgeschichten. So spannend wie ihre berufliche Laufbahn gestaltete sich auch ihr Privatleben. So war Gellhorn von 1940

bis 1945 mit Ernest Hemingway verheiratet. 1954 heiratete sie den damaligen Chefredakteur des Time-Magazins, T.S. Matthews. Ihr bewegtes Leben spiegelt sich in ihrer umfangreichen Korrespondenz mit oft berühmten Zeitgenossen wieder. Sprecherin Heidrun Grote las am Abend in der Klosterbibliothek gewohnt feinfühlig und die Aufmerksamkeit des Publikums sicher einfangend einige ihrer Briefe vor. Darunter ein Schreiben vom 8. Januar 1937 an Eleanor Roosevelt. Gellhorn beschreibt hier selbstkritisch und mit ihrem

besonderen Humor ihre bis dahin vergeblichen Bemühungen, im geliebten Key West in Florida ein Buchprojekt voranzubringen, während ein Autor namens Hemingway dort zur gleichen Zeit „bessere Dialoge schreibt als irgend jemand sonst heutzutage auf Englisch“. Im Wechsel mit den von Heidrun Grote vorgetragenen Leseproben ergänzte Winfried Gellner Biographisches und Zeitgeschichtliches. Die Reihe wird fortgesetzt sowohl in Nettersheim als auch weiter in Köln in der Lengfeld’schen Buchhandlung.





Motorräder **Automobile**




Marken E-Bikes/Pedelecs mit Bosch Antrieb
EU-Neuwagen, speziell VW, Seat & Škoda
Reparaturwerkstatt für alle Marken
Verkauf, Finanzierung, Leasing, Service

Wir sind **JOBRAD** Partner.
Hüttenstr. 59 · 53925 Kall
Tel. (02441) 6670 · www.honda-maeder.com

E-Bikes ab Lager vorrätig

Frohe Weihnachten und ein gutes neues Jahr!

„100 für 100“

Ausstellung im Kuba Nettersheim

Wieder konnten wir neue Künstlerinnen und Künstler gewinnen bei unserer Ausstellung „100 für 100“ mitzuwirken. 100 hochwertige Kunstwerke von mehr als zwanzig Künstlern können für 100 Euro „von der Wand weg“ gekauft werden. Sie werden nach Herausgabe oder Reservierung durch gleichwertige Arbeiten vom glei-

chen Künstler/von der gleichen Künstlerin ersetzt. So können Sie in einer sich ständig wandelnden Ausstellung immer wieder Neues entdecken.
Öffnungszeiten: Sa/So 11 bis 18 Uhr
Kulturnahnhof Nettersheim
Bahnhofstr. 14 in 53947 Nettersheim



Angebote am Berufskolleg Eifel in Kall

Die Berufswahl fällt angesichts von über 300 Ausbildungsberufen und mehr als 20.000 Studiengängen nicht leicht. Hier bietet das Berufskolleg Eifel allen Schülerinnen und Schülern eine gute Orientierung bei der Suche nach dem richtigen Beruf. Wie kann der Übergang von der Sekundarstufe I in die zukunfts-trächtigen Bereiche

- Wirtschaft, Verwaltung und Tourismus
- Gesundheitsmanagement
- Ernährungs- und Versorgungsmanagement

gelingen?

Die individuelle Beratung und passgenaue berufliche Orientierung ist am Berufskolleg Eifel für jede Schülerin und jeden Schüler der rote Faden ihrer Schullaufbahn.

Digitale Tafeln und ein iPad-Fremdsprachenzentrum ermöglichen neben zahlreichen Computerräumen und dem Selbstlernzentrum modernes Lernen

und Lehren. Dies bereitet auf die aktuellen Herausforderungen in Beruf und Studium optimal vor.

Vom Hauptschulabschluss über den mittleren Schulabschluss zum Fachabitur und dem allgemeinbildenden Abitur bietet die Schule alle weiterführenden Schulabschlüsse an.

Und auch nach einer abgeschlossenen Berufsausbildung kann man sich am Berufskolleg Eifel weiterqualifizieren und den Abschluss Bachelor Professional in Wirtschaft erwerben. Das 2-jährige Studium vermittelt die notwendigen Kenntnisse, um anschließend Führungspositionen in Wirtschaft und Verwaltung zu übernehmen.

Da der Unterricht von Montag bis Mittwoch in Präsenz und donnerstags grundsätzlich als Selbstlernphase organisiert ist, können die Studierenden neben dem Unterricht noch einer beruflichen Tätigkeit nachgehen.

Zudem besteht die Möglichkeit, „Meister-BAföG“ zu beziehen. Weitere Informationen zu allen Bildungsgängen und Angeboten

des Berufskollegs Eifel gibt es unter www.bkeifel.de oder info@bkeifel.de.

Text: Eva Samrotzki

Ihre Zukunft beginnt bei uns!

Folgende Schulabschlüsse können erreicht werden:

- Hauptschulabschluss
- Realschulabschluss (Fachoberschulreife)
- Fachhochschulabschluss (Fachhochschulreife)
- Allgemeine Hochschulreife (Abitur)
- Bachelor Professional in Wirtschaft

Wir öffnen unsere Türen für Ihre individuelle Beratung:

Beratungs- und Anmeldetag
Samstag, 21. Januar 2023 08:30 bis 13:30 Uhr

Sie haben an diesem Tag die Gelegenheit, sich gemeinsam mit Ihren Eltern und Freunden über die Bildungsgänge am Berufskolleg Eifel zu informieren, die Möglichkeiten für Ihre berufliche Entwicklung kennenzulernen und sich anzumelden. Damit Sie den passenden Bildungsgang für sich finden, ist die Beratung Voraussetzung für die Aufnahme in einen vollzeitschulischen Bildungsgang.

Ab sofort können Sie mit unserem Sekretariat einen verbindlichen Beratungstermin vereinbaren: 02441/7797-0

Für eine erfolgreiche Beratung und Anmeldung benötigen Sie:

- beglaubigte Kopie des Halbjahreszeugnisses
- Lebenslauf
- Passfoto (lose)
- Passwort „Schüler-Online“ (von Ihrer jetzigen Schule)

Geme können Sie sich vorab auf unseren Internetseiten informieren oder mit Hilfe unserer Informationsbroschüren zu einzelnen Bildungsgängen, die im Bereich des Sekretariats ausliegen. Der Bahnhof Kall liegt nur wenige Gehminuten entfernt.

Wir freuen uns auf Sie!

Berufskolleg Eifel des Kreises Euskirchen in Kall
Loshardt 2 - 53925 Kall - Telefon 02441/7797-0 - Fax 02441/779779
E-Mail: info@bkeifel.de - Internet: www.bkeifel.de - [Instagram: bkeifel](https://www.instagram.com/bkeifel)



UNA

Unabhängige Nettersheimer Alternative

(Grüne und Unabhängige)

Frohe Weihnachten und ein gutes neues Jahr



Neddeschmer Adventszauber

„Sing doch ene met“ im Ortskern von Nettersheim

Was gibt es Schöneres, als gemeinsam mit der Familie und Freunden die Weihnachtszeit einzuläuten? Eine besonders gute Gelegenheit dafür ist der „Neddeschmer Adventszauber“ am Samstag, 17. Dezember, im Ortskern von Nettersheim. Los geht es um 15 Uhr mit einem bunten Vorprogramm für Groß und Klein und vielen kulinarischen Spezialitäten. Die mitmachenden Betriebe, Vereine und Aussteller in Bahnhofstraße, Rosenthalstraße, und Steinfelder Straße haben sich ein zauberhaftes Angebot und Programm ausgedacht. Die weihnachtliche Atmosphäre in den Straßen im Ortskern sollen alle Gäste verzaubern. Kulinarisch werden die Gäste verwöhnt mit Adventssuppe, Gulaschsuppe, Kartoffelsuppe, Hefeplätz, Reibekuchen, Belgischen Waffeln, Zimtschnecken, Schokofrüchten, Stollen, Weihnachtsgebäck, Lebkuchen-Kirsch-Torte und Würstchen. Natürlich dürfen Glühwein, Kinderpunsch, Kakao, Lumumba und Gewürztee nicht fehlen. Und auch Weihnachtsgeschenke, wie Nähutensilien, Stoffe, Wolle, Alpaka-Produkte und handgemachte Kerzen oder den Gutschein für eine Wellnessmassage finden Sie hier noch „in letzter Minute“. Im Kulturbahnhof (Kuba) findet zeitgleich die Ausstellung „100für100“ statt. Um 17 Uhr startet das große Finale, ein Mitsingkonzert in der Steinfelder Straße. Mit mu-

sikalischer Unterstützung durch die Musikvereine und Chöre der Gemeinde werden gemeinsam die schönsten und bekanntesten Weihnachtslieder gesungen. Bürgermeister Norbert Crump sagt dazu: „Längst wissen wir, dass Singen gesund ist für Körper und Seele. Nach einem Jahr voller Herausforderungen freue ich mich sehr darauf, viele Gäste im Ortskern von Nettersheim bei Glühwein, Gebäck und Geselligkeit zu treffen, um gemeinsam aus vollem Herzen im Kerzenschein Weihnachtslieder zu singen.“

Kinder aufgepasst!

Für Kinder hat das Organisationsteam eine spezielle Aktion erstellt. Die kleinen Gäste werden aufgefordert: „Geht auf Entdeckungstour durch den Ortskern von Nettersheim und sammelt weihnachtliche Stempel. Dafür bekommt ihr im Anschluss ein Geschenk. Die Stempelkarte findet ihr schon jetzt auf der Internetseite der Eifelgemeinde Nettersheim www.nettersheim.de zum Herunterladen, Ausdrucken und Mitbringen. Wir wünschen euch schon heute ganz viel Spaß und sind gespannt, ob ihr alle Stempel sammelt.“

Nettersheim verzaubert - Programm

15 Uhr - Eröffnung durch die Eifeler Alphornissen auf der Steinfelder Straße

15.20 Uhr - Auftritt der Cajon-AG der Grundschulkinder „Jo's Kistenkids“ am Bioladen „Na-



Organisationsteam um Bürgermeister Norbert Crump: (v.l.n.r.) Judith Kotzur, Annika Müller, Sophie Bey

turale“, Bahnhofstraße 42

15.40 Uhr - Musikalische Unterhaltung durch die Eifeler Alphornissen am Nettersheimer Hof, Bahnhofstraße 5-7

16 Uhr - Auftritt der Cajon-AG der Grundschulkinder „Jo's Kistenkids“ am Café „Zur Römerquelle“, Rosenthalstraße 1

16.20 Uhr - Weihnachtslesung für Groß & Klein in der Theaterschule, Steinfelder Straße 2

17 Uhr - Das große Neddeschmer Adventssingen auf der Steinfelder Straße

15.30 bis 16.30 Uhr - André Schweers mit Ballonfiguren (Walking-Act)

Alle Informationen zu der Veranstaltung sowie der Flyer und die Stempelkarte als Download stehen unter www.nettersheim.de zu Verfügung.

Wo?

Ortskern Nettersheim

- Bahnhofstraße
- Rosenthalstraße
- Steinfelder Straße (Straße wird eigens gesperrt)

Mitmachende Betriebe, Vereine und Aussteller und deren Angebot/e

- naturale - der Bioladen (Bahnhofstraße 42): Adventssuppe
- Malteser (Bahnhofstraße 39): Infostand & Tag der offenen Tür
- Textilschmiede Bauerfeind

(Bahnhofstraße 10): Zimtschnecken, Gewürztee & alles, was das Näh-Herz begehrt

- Kuba (Bahnhofstraße 14): Ausstellung „100für100“
- Buchhandlung Backhaus (Bahnhofstraße 14): „Adventsglühwein“ am Lagerfeuer mit Belgischen Waffeln und „himmlischer“ Musik
- Gaststätte Schruff (Bahnhofstraße 4): Kartoffelsuppe, Hefeplätz, Glühwein & Kaltgetränke
- Nettersheimer Hof (Bahnhofstraße 5-7): Gulaschsuppe, Schokofrüchte, Glühwein & Kinderpunsch
- Café zur Römerquelle (Rosenthalstraße 1): Weihnachtsbäckerei: Lebkuchen, Stollen, Spekulatius und vieles mehr
- sooo lecker (Bahnhofstraße 29): Lebkuchen-Kirsch-Torte, Gewürzkuchen, Glühwein, Kakao und Lumumba
- Nordeifel Alpakas (Steinfelder Str. 2): Alpaka Produkte
- Raum zum Dasein (Steinfelder Straße 2a)
- Fräulein Freigeist (in den Räumlichkeiten von Raum zum Dasein): Verkauf von Kerzenvariationen
- Arboretum Naturparcours (Steinfelder Straße): Würstchen und Kaltgetränke
- Basargemeinschaft (Steinfelder Straße): Reibekuchen

Praxis der
Physiotherapie
Christian Grömping



Krankengymnastik
Lymphdrainage
Massage

02253 / 4672

Entspannung pur, unser Verwöhnprogramm!

Teilmassage 18,- € - als 10er Karte 160,- €
Vollmassage 26,- € - als 10er Karte 240,- €

Otterbach 40 • 53902 Bad Münstereifel
physiotherapie-groemping@gmx.de



Antragsfrist für Flutopfer verlängert

Der CDU-Bundestagsabgeordnete Detlef Seif bewertet die Verlängerung der Antragsfrist für die Wiederaufbauhilfe um drei Jahre als starkes Signal vor Weihnachten. Seif hatte sich persönlich bei Bundeskanzler Olaf Scholz (SPD) und Bundesfinanzminister Christian Lindner (FDP) für eine Verlängerung der Frist eingesetzt. Nach Einschätzung des Bundestagsabgeordneten würden es viele

Flutopfer nicht schaffen, Anträge bis zum eigentlich vorgesehenen Stichtag, 30. Juni 2023, zu stellen. Hauptgründe seien fehlende Gutachter und Handwerker, aber auch die traumatische Situation vieler Betroffener. Betroffenen fehle oftmals die Kraft und der Antrieb zur Antragstellung. Auch die Städte und Gemeinden hätten jetzt mehr Zeit, ihre Wiederaufbaupläne

beim Land einzureichen. Detlef Seif: „Manche Städte und Kommunen sind hier schon sehr weit und haben bereits vor Monaten ihre Anträge gestellt. Einige Aufbaupläne wurden bereits genehmigt. Aber andere Städte und Gemeinden schaffen es aus verschiedenen Gründen nicht, bis Juni 2023 ihren Wiederaufbauplan einzureichen.“



Bleiben wir in Kontakt:

Regionalbüro
Detlef Seif MdB
Bischofstraße 21
53879 Euskirchen

Tel.: 02251 7740474
Fax: 02251 7740475
E-Mail: detlef.seif.wk@bundestag.de
www.facebook.com/DetlefSeif

CDU



Kirchenchor Marmagen probt wieder für Konzertprojekt

Sehr geehrte Damen und Herren, Endlich, nach coronabedingten Singpausen und einem Chorleiterwechsel, plant der Kirchenchor Marmagen erstmalig wieder ein Konzert vor Publikum. Für Ende März 2023 steht ein Passionsatorium für Chor, Tenor- und Bass-Solo auf dem Programm. Hierzulande noch recht selten aufgeführt, genießt „The Crucifixion“ des englischen Komponisten Sir John Stainer aus dem Jahre 1887 in England große Popularität. Es gibt wohl kaum einen Chor dort, der das Werk nicht schon in der Karwoche aufgeführt hat. Die regelmäßigen Proben dazu haben unter der Leitung von Axel Wilberg bereits begonnen. Seit Oktober 2021 steht der studierte Kirchenmusiker und Gymnasiallehrer erfreulicherweise dem Chor vor und

bringt sich seitdem dynamisch und mit neuen Ideen ein. Für das Konzert will er die deutschsprachige Übersetzung aufführen, die erst seit rund zehn Jahren zur Verfügung steht. Instrumental begleitet wird das Werk durch eine Orgel. Wilberg hebt hervor: „Ähnlich wie bei Bach-Passionen tritt in der Stainer-Komposition ein Evangelist auf, der aber nach englischer Tradition von einem farbigen Orgelspiel begleitet wird.“ Im Stil ist die Musik von „The Crucifixion“ hochromantisch und verspricht einen vielschichtigen und schönen Hörgenuss. Denn die englische Kirchenmusik zu Zeiten John Stainers wurde durch Konzertreisen von Felix Mendelssohn Bartholdy erheblich beeinflusst. Wer Interesse hat, das Konzertprojekt des Kirchenchores mitzusingen oder den Chor dauer-

haft zu verstärken, ist herzlich willkommen. Geprobt wird regelmäßig montags von 19.30 bis 21.30

Uhr in der Alten Schule in Nettersheim-Marmagen.
www.kirchenchormarmagen.de



Lieder zur Weihnachtszeit

Vokalensemble Boudersath e.V.

Sich einstimmen auf das Fest der Geburt Jesu, zur Ruhe kommen nach dem Alltagsstress im Advent. Das können Sie nach der langen Corona-Pause am Freitag, 23. Dezember, um 18 Uhr in der Pfarrkirche zu Boudersath. Unter dem Titel „Lieder zur Weihnachtszeit“ lädt Sie das Vokalensemble Boudersath zu einer Krippenmusik mit neuen und traditio-

nellen, besinnlichen und fröhlichen Werken ein. Die Leitung übernimmt in bewährter Form Frau Viola Lier. Der Eintritt ist frei(willig). Wir freuen uns, Sie als unsere Gäste zu begrüßen. Mit freundlichen Grüßen Der Vorstand P.S. Eine warme Decke darf mitgebracht werden.



Wir bedanken uns
für Ihr **Vertrauen**
und die angenehme
Zusammenarbeit und
wünschen schöne **Feiertage!**



BRÖHL • KAU • RECHTSANWÄLTE

53945 Blankenheim-Uedelhoven
Kreuzstraße 36
Fon: 0 26 97 / 90 10 -03
www.broehlkau.de



Fortsetzung der Titelseite

Bastian Schumacher im Kreis der Kameraden auf die bevorstehende Session einstimmte. Präsident Horst Wachendorf hieß alle Ehrenpräsidenten, -Kommandanten und -Offiziere, Senatorinnen und Senatoren sowie die Damengarde und alle weiteren Gruppierungen auf das Herzlichste willkommen. Die jüngsten Aktiven kamen hier ganz groß heraus. Während des 21. Corpsappells der Zülpicher Prinzengarde im Sankt Peter-Pfarrzentrum gab es auch Ehrungen für verdiente Mitglieder. Orden gab es für Uli Züll, Dieter Tobias, Theo Nolden und Peter Euskirchen, überreicht wurden sie namens des Dürener Regionalverbandes im Bund Deutscher Karnevalisten von dessen Repräsentanten Heribert Kaptain. Der Verband würdigte Züll, Tobias und Nolden mit dem silbernen Verdienstorden und Urkunde, Euskirchen mit dem goldenen Verdienstorden mit Brillanten, das langjährige Engagement des Prinzengarde-Mitglieder in vielfältigen Funktionen. Hohn lobte bei dieser Gelegenheit die Zülpicher Jecken. Bezüglich der Brauchtumspflege sei hier die Welt noch in Ordnung. Einen wahren Ehrungsmarathon hatten Präsident Wachendorf und die beiden Vize Simon Deuster und Torsten Zielke dieses Mal nicht, da viele Ehrungen bereits während des Sommerfestes im August vorgenommen wurden. Kommandant Michael Lauscher nutzte wie immer im Vorfeld die Gelegenheit um die „Neu“-gardisten vorzustellen. Dabei wurden Marvin Klingebiel, David Schumacher und Daniel Meyer mit dem Fahneneid in den Kreis der Garde aufgenommen. Im weiteren Verlauf des Abends fanden diverse Beförderungen statt sowie der Uniformappell durch



Fahneneid



den Ehrenkommandanten Paul Trimborn. Ein weiterer Höhepunkt des Corpsappells war natürlich der Einzug des amtierenden

Regenten der Stadt Zülpich, Prinz Rolf II. mit Gefolge, der mit Beifall und Gesängen empfangen wurde. Wie bei den Zülpicher Prin-

zengardisten üblich wurde nach Abarbeitung des offiziellen Programms gemütlich Kameradschaftspflege betrieben. FH



Karin Mikolasch
Diplom Ballettpädagogin
Royal Academy of Dance

*All meinen Schülerinnen, Ihren Eltern,
Familien und Freunden wünsche ich
Schöne Weihnachten
und viel Glück für 2023!*

Telefon: 0221-3601578 | Mobil: 0172-9055044
info@ballett-zentrum-eifel.de | www.ballett-zentrum-eifel.de



Kanzlei Müller, Eicks & Winand

Tobias Knips
Rechtsanwalt
Mietrecht | Verkehrsrecht | Strafrecht

*Rufen Sie uns an!
Wir beraten
Sie gerne.*

Zum Markt 10 | 53894 **Mechemich** | 02443 9812-0
Metternicher Str. 20 | 53919 **Weilerswist** | 02254 83782-0
Kölner Str. 67 A | 50226 **Frechen/Köln** | 02234 96788-10

www.kanzlei-mew.de | info@kanzlei-mew.de



Städtische Realschule Schleiden

Beratung und Anmeldung

„Wir stellen uns den Herausforderungen der Zeit und setzen unsere erfolgreiche Arbeit in der digitalen Zeit fort“, so Schulleiterin Birgit Barrelmeyer über das Selbstverständnis an der Realschule Schleiden. Die Vermittlung fester Werte, Zuverlässigkeit, Gemeinschaft, soziale Verantwortung und vor allem eine gute und familiäre Atmosphäre an einer Schule, an der Schüler*innen, Lehrer*innen und Eltern sich kennen - all dies prägt das Leben an der Schule. W-LAN in allen Gebäudeteilen, Arbeit mit Tablets, digitale Ausstattung in allen Unterrichtsräumen, neu und zeitgemäß ausgestattete Computerräume sind inzwischen Standard und werden kontinuierlich weiter ausgebaut. Seit diesem Schuljahr 2022/23 sind schon die Klassen 5, 6 und 7 mit iPads von der Stadt Schleiden ausgestattet. Auch digitale Tafeln erhalten sukzessive Einzug in die Klassenräume. Dies ermöglicht digitales Arbeiten auf dem neuesten Stand, die Mediensicherheit wird dabei großgeschrieben. Da die Eltern die Geräte nicht finanzieren müssen, wird Chancengleichheit an den städtischen Schulen in Schleiden gelebt. Auch Schulgebäude, Schulhöfe und Räumlichkeiten sind gepflegt und modern ausgestattet. Die individuelle Förderung, z. B. bei Lese-Rechtschreibschwäche, vielfältige Ange-

bote im Nachmittagsbereich (AGs, Hausaufgabenbetreuung), ein überaus aktives Schulleben (Fahrten, Gottesdienste, sportliche Aktivitäten, Schulfeste etc.) und das gute soziale Miteinander runden das positive Bild der Schule ab. Mit dem abwechslungsreichen Nachmittagsangebot sind Eltern bei der Unterbringung ihrer Kinder flexibel, sie entscheiden, ob und wann ihre Kinder nachmittags in der Schule bleiben. Um den Übergang von der Grundschule auf die weiterführende Schule möglichst sanft zu gestalten, werden die Schüler*innen von ihren Klassenlehrerteams bestmöglich unterstützt. Angefangen von Beratungsgesprächen vor den Anmeldungen, über die enge Kooperation mit den Grundschulen, sowie ein Kennenlernen der neuen Klassen & Klassenlehrer*innen bereits vor den Sommerferien, geht es zu Beginn der Klasse 5 neben fachlichen Inhalten sowohl mit Teambuilding als auch Methodentraining weiter. Am Ende der Realschule stehen den Schüler*innen alle Wege - sei es Ausbildung, gymnasiale Oberstufe, Berufskolleg oder weitere Möglichkeiten - offen. Herausragend ist die mit dem Berufswahlsiegel ausgezeichnete Berufswahlorientierung, zahlreiche weitere Auszeichnungen zeigen, wie engagiert an der Schule gearbeitet wird. Ab dem 20. Januar 2023 können Sie gerne zu einem Bera-

tungsgespräch zu uns kommen. Vereinbaren Sie dafür einen Termin über das Sekretariat. Bringen Sie zu dem Beratungsgespräch bitte folgende Unterlagen mit: Zeugnis des 1. Halb-

jahres, Empfehlungsschreiben der Grundschule, Geburtsurkunde, zwei Passbilder und Masernimpfung. Wir freuen uns auf Sie und Ihre Kinder!



Hier Infofilm ansehen!



Städtische Realschule Schleiden

GANZ REAL DIE RICHTIGE SCHULWAHL

Was uns wichtig ist und ausmacht

- umfassende Bildung in Theorie und Praxis
- modernste digitale Ausstattung
- enge Zusammenarbeit zwischen Elternhaus und Schule
- Förderung von Neigungen in der Differenzierung ab Klasse 7: Französisch, Naturwissenschaften, Informatik, Sozialwissenschaften und Kunst
- Ganztagsbetreuung von Montag-Donnerstag bis 15.30 Uhr mit Hausaufgabenbetreuung und einer Vielzahl an Angeboten
- intensive Berufswahlvorbereitung
- Übergänge zu Ausbildung, Berufskolleg oder Gymnasium möglich

Kontakt & Anmeldetermine

Gerne können Sie auch schon im Sekretariat einen Termin für ein Beratungsgespräch/eine Anmeldung vereinbaren.

20.01.	13.00 - 17.00 Uhr
21.01.	09.00 - 13.00 Uhr
23.01. - 03.03.	Mo. bis Fr. 08.00 - 13.00 Uhr, freitags auch bis 17.00 Uhr

Städtische Realschule Schleiden
Ruppenberg · 53937 Schleiden · Telefon 02445 7138
www.realschule-schleiden.de · realschuleSLE@aol.com



MERRY CHRISTMAS



Frohe Weihnachten

Allen unseren Kunden und Freunden wünschen wir eine gemütliche Weihnachtszeit und viel Glück, Gesundheit und Gottes Segen für das neue Jahr.

H&B Fahrzeugtechnik

Inh. Renne Brammertz • Ahrtal 6 • 53945 Blankenheim/ Ahrhütte



Fast schon eine Schule für sich

Stadt Züllich investiert rund 9,2 Millionen Euro in Schulerweiterung



Im Beisein von Vertretern aus Politik, Verwaltung, Schule und der baubeteiligten Firmen nahm Bürgermeister Ulf Hürtgen (Bildmitte) den ersten Spatenstich zum Bau eines neuen Schulgebäudes am Schulcampus Züllich vor. Foto: Stadt Züllich / Torsten Beulen

baut und sich optisch an den Baukörper der Realschule anpassen. Nach Angaben von Architekt Markus Ernst wird es „mit einem durchgängig regenerativen Energiekonzept“ betrieben. Beispielsweise mit einer Photovoltaikanlage zur Stromerzeugung sowie einer Wärmepumpe zum Heizen. Die Gesamtnutzfläche beträgt mehr als 2.200 Quadratmeter; der umbaute Raum liegt bei knapp 9.200 Kubikmeter. Die Fertigstellung ist für Juli 2024 geplant. Hauptnutzer des neuen Schulgebäudes sollen Realschule und Gymnasium sein. Das Bauprojekt stößt aber bei allen Schulleitungen am Schulcampus auf breite Zustimmung. „Mein Dank geht an die Vertreter der Politik. Ich bin sehr dankbar dafür, dass dieser Bau realisiert wird“, sagte die Schulleiterin der Karl-von-Luttenberger-Realschule, Raphaela Kehren. „In anderen Kommunen werden Schulen geschlossen. Hier wird in die Schulen investiert“, so Alexa Türk, Schulleiterin der Gemeinschaftshauptschule. Ähnlich äußerte sich auch der Schulleiter des Franken-Gymnasiums, Joachim P. Beilharz: „Danke, dass hier bessere Unterrichtsvoraussetzungen geschaffen werden. In Bildung muss investiert werden; das hat man in Züllich verstanden.“ Timm Fischer, Vorsitzender des Ausschusses für Schulen, Soziales, Sport und Kultur, bestätigte dies noch einmal: „Es besteht politischer Konsens, dass die Bildung höchste Priorität hat.“ „Uns allen liegen die Schülerinnen und Schüler am Herzen“, bekräftigte auch Bürgermeister Ulf Hürtgen noch einmal. „Denn Investition in die Schullandschaft sind Investitionen in die Zukunft.“

Ein neues Tor mit Sicherheit

Ob Antrieb oder neues Garagentor: schön, preiswert, mit 5 Jahren Garantie sowie nach neuesten Sicherheitsstandards - selbstverständlich Qualität und Service von Konrad.

Das Extra für den Einbruchschutz: Torantriebe mit dem Sicherheitspaket von Berner.

Wir danken unseren Kunden für das entgegengebrachte Vertrauen und wünschen allen ein friedvolles Weihnachtsfest und ein gutes neues Jahr.

Innovative Tor- und Fassadenlösungen vom Fachmann

konrad Sebastianusstr. 4-6
53879 Euskirchen
Tel. 02251/9411-0
E-Mail: info@konrad.nrw · Internet: www.konrad.nrw

„Von einem Anbau zu sprechen, ist wohl untertrieben. Was hier entsteht, ist fast schon eine Schule für sich“, sagte Bürgermeister Ulf Hürtgen als er jetzt zusammen mit Vertretern aus Politik, Verwaltung, Schule und der baubeteiligten Firmen den ersten Spatenstich zum Bau eines neuen Schulgebäudes am Schulcampus Züllich vornahm. Tatsächlich entstehen durch den Erweiterungsbau 16 zusätzliche Klassenräume. Rund 9,2 Millionen Euro nimmt die Stadt Züllich nach aktuellem Stand dafür in die Hand. Angesichts der derzeitigen Preisentwicklung befürchtet Bürgermeister Hürtgen jedoch, dass die Baukosten am Ende im zweistelligen Millionen-Bereich liegen werden. Was jedoch nichts an seiner grundsätzlichen Haltung „Das Geld ist gut investiert.“ ändert. Das zweigeschossige Gebäude wird zwischen Franken-Gymnasium und Karl-von-Luttenberger-Realschule ge-

Krippenausstellung Blankenheim-Waldorf

Ausstellung an allen Adventswochenenden
jeweils von 10.00 Uhr bis 17.00 Uhr

Friedhelm Linden | Waldorfstr. 43
www.krippen-welt.de



Kann eine Berufsunfähigkeitsversicherung „nachhaltig“ sein?

Experte erklärt, wie man der Police zumindest einen grünen Anstrich geben kann

Das Thema Nachhaltigkeit ist mittlerweile auch in der Versicherungsbranche angekommen. Es gibt Gesellschaften, die für jeden neuen Vertrag einen Baum pflanzen oder in der Hauptverwaltung Bienen halten. Die Berufsunfähigkeitsversicherung (BU) beispielsweise zählt zu den Policen, die von Experten immer wieder empfohlen werden. Schließlich wird jeder Vierte im Laufe seines Berufslebens zumindest vorübergehend berufsunfähig. Stehen hier auch „grüne“ Tarife zur Verfügung? „Ja, solche Tarife gibt es. Man kann eine BU abschließen, die etwa meinen

CO2-Fußabdruck berücksichtigt“, meint Philip Wenzel, Chefredakteur des Infoportals Worksurance.de. Allerdings weist der Experte darauf hin, dass man zunächst einen Tarif wählen sollte, der zum eigenen Beruf und zum individuellen Gesundheitszustand passt - und erst danach sollte man schauen, ob dieser Tarif einen grünen Anstrich hat.

In welchem Fonds werden die Überschüsse angelegt?

Was passiert beim Versicherer mit den Beiträgen der Kunden? „Der Großteil wird zur Deckung der Risiken benötigt, die der Versicherer tragen muss. Die-

ser Anteil wandert in das sogenannte Sicherungsvermögen.“ Hier kann der Kunde schauen, ob die Versicherungsgesellschaft grundsätzlich bereits hausinterne Nachhaltigkeitskriterien für die Anlage seines Vermögens aufgestellt hat und wie weit der Anbieter bei der Umsetzung solcher Kriterien ist. Konkret kann der Versicherungsnehmer hier aber keinen Einfluss nehmen. „Anders sieht es bei den sogenannten Risikoüberschüssen aus, in die ein kleinerer Teil der Beiträge wandert. Diese Überschüsse müssen per Gesetz zu 90 Prozent dem Kunden zukommen“, weiß Philip Wenzel. Und wenn sie beispielsweise in Fonds angelegt werden, dann kann der Ver-

sicherungsnehmer ganz konkret mitbestimmen, was mit diesem Teil seines Beitrags passiert. „Der Kunde kann eine BU wählen, die ihre Überschüsse explizit in ‚grüne‘ Fonds anlegt“, so der Experte.

Geringe Auswahl an Fonds

Grundsätzlich, so Wenzel, sei es allerdings fraglich, ob eine Fondsanlage als Überschussverwendung sinnvoll sei: „Der Nachteil ist, dass den Versicherungsgesellschaften hier nur eine relativ geringe Auswahl an Fonds, Aktien und ETFs zur Verfügung stehen und dass diese Anlage oftmals wenig Flexibilität aufweist. Im Gegenzug ist eine Auszahlung am Ende der Laufzeit oder bei Kündigung der Versicherung steuerfrei.“ (djd)



Das Thema Nachhaltigkeit wird vielen Menschen nicht nur im Alltag immer wichtiger - sie möchten auch bei Versicherungen wissen, was diese mit den Beiträgen machen. Foto: djd/Worksurance.de/Getty Images/DMP1

IHRE KANZLEI FÜR KOMPETENTE JURISTISCHE BERATUNG IN BLANKENHEIM UND KÖLN

Familienrecht, Arbeitsrecht, Sozialrecht, Erbrecht,
Rentenversicherungsrecht, Betreuungsrecht, Straf- und
Ordnungswidrigkeitenrecht, Schadensersatz- und
Schmerzensgeldrecht, Opferhilfe, Schwerbehindertenrecht,
Verkehrsrecht, Mietrecht ...



ANWALTS KANZLEI BENENS

Ahrstraße 2, 53945 Blankenheim, T 02449 278
Subbelrather Str. 204, 50823 Köln, T 022180000745

www.benens.de

info@benens.de

ANWALTSKANZLEIBENENS

ANWALTSKANZLEIBENENS



Paradiesäpfel selber machen





UDO
FahrradShop
• Verkauf • Reparatur • Beratung

IHR PARTNER FÜR ALLES RUND UM'S FAHRRAD

VERKAUF: Bei uns erhalten Sie Fahrräder und Zubehör namhafter Hersteller in großer Auswahl.

BERATUNG: Wir helfen Ihnen, das richtige Rad für Ihre Ansprüche zu finden.

REPARATUR: Sie benötigen Ersatzteile oder möchten Einstellungen ändern? Wir kümmern uns darum.

Dienststräder – einfach zeitgemäß!
Zum Leasing von Firmenfahrrädern beraten wir Sie gerne.
Wir freuen uns auf Sie!

Öffnungszeiten:
Di, Mi, Fr: 13-18 Uhr, Sa 10-13 Uhr
Beratung auch nach Termin

UDO LINGSCHIEDT MEISTERBETRIEB
Am Kalkofen 2 • 53925 Kall • Tel.: 02445 / 85 18 18
www.udos-fahrradshop.de • udo.lingscheidt@t-online.de

Wir möchten uns herzlich für ihr Vertrauen bedanken.
Zum Weihnachtsfest wünschen wir Ihnen und ihrer Familie viel Freude, schöne Momente und alles Gute für das kommende Jahr.

Frohe Weihnachten

Die rote glänzende Oberfläche anknackt, wenn man reinbeißt, um dann unterhalb der zuckerhaltigen Glasur einen süß-säuerlichen Apfel schmecken zu können. Paradies- oder Liebesäpfel findet man auf jedem Weihnachtsmarkt, aber man kann sie auch ohne Probleme selber herstellen.

Dafür benötigt man:

- 4 Äpfel
- 400 g Zucker
- 5 EL Wasser
- 1 TL Zitronensaft
- rote Lebensmittelfarbe
- 4 Holzspieße
- Backpapier

Den Zucker mit 5 EL Wasser und dem Zitronensaft in einem Topf vermischen und dann bei mittlerer Hitze erwärmen, bis der Zucker karamellisiert. Durch regelmäßiges Umrühren wird ein Anbrennen verhindert. Sobald der Zucker leicht bräunlich wird, muss die Temperatur heruntergedreht werden. Dann die Masse mit der Lebensmittelfarbe einfärben und zur Seite stellen. Die Äpfel waschen, gut trocknen und auf einen Holzspieß stecken. Ein Backblech mit Backpapier auslegen. Sobald das Karamell dickflüssig wird, kann es mit einem Löffel über die Äpfel geträufelt werden. Wenn die Äpfel vollständig mit dem roten Karamell überzogen sind, kurz abtropfen lassen und dann zum Auskühlen auf das Backpapier stellen. Wer übrigens lieber Schokoladenäpfel mag, kann statt Karamell einfach Blockschokolade schmelzen und diese über die Äpfel geben.

Wellness Oase
Ayurveda · Breuß · Massagen

Geschenk-Tipp
Schenken Sie Ihren Lieben zu Weihnachten Entspannung



Abholung von Geschenkgutscheinen nur nach vorheriger telefonischer Terminvereinbarung!

Inge Bartsch Ayurveda Therapeutin, Reiki Grad 1 + 2
Steggasse 9, 53894 Mechernich-Schaven • Tel. 02443-315 224
Mobil 0163-36 41 658 • www.wellness-oase-bartsch.de

BESINNLICHE WEIHNACHTEN

Weihnachtsbeleuchtung erhitzt die Gemüter

Umfrage: Mehrheit für öffentliches Lichtermeer, privat wollen viele aber sparen

Weihnachten ist das mit Abstand emotionalste Fest des Jahres - wie die hitzige Diskussion zum Thema Weihnachtsbeleuchtung einmal mehr beweist. Die Deutsche Umwelthilfe hatte im September wegen der Energiekrise von Städten und Bürgern einen Verzicht aufs traditionelle Lichtermeer gefordert. Ein beleuchteter Baum pro Kommune müsste genügen, so die Empfehlung. Die vielfach geäußerte Gegenposition der Befürworter der Weihnachtsbeleuchtung: Gerade in Krisenzeiten sei das Lichtermeer wichtig, es würde den Menschen Freude, Hoffnung und Zuversicht geben und zudem für Sicherheit auf dunklen Straßen sorgen. Dem Thema Weihnachtsbeleuchtung geht auch eine Umfrage nach, die das Marktforschungsinstitut YouGov für den Ökostromanbieter LichtBlick bereits zum zwölften Mal durchgeführt hat. Das Ergebnis: 67 Prozent der Befragten sprechen sich für eine stimmungsvolle Beleuchtung in Städten und Gemeinden zur Weihnachtszeit aus, 2021 waren es noch 74 Prozent und 2020 sogar 78 Prozent gewesen.

Umfrage: Weniger Festbeleuchtung im eigenen Zuhause

Unabhängig von der öffentlichen Weihnachtsbeleuchtung veranlassen die steigenden Energiepreise viele Menschen dazu, sich intensiv mit den Einsparpotenzialen im eigenen Haushalt zu beschäftigen.

Das wirkt sich auch auf die Planung für die Weihnachtszeit aus: 34 Prozent planen in diesem Jahr weniger festliche Beleuchtung - vor allem um Energie zu sparen. „Die Senkung des persönlichen Strom- und Gasverbrauchs wird bis auf Weiteres ein beherrschendes Thema sein - eine Weihnachtsnormalität wird es deshalb auch in diesem Jahr nicht geben“, erklärt Ata Mohajer, Communication Manager bei LichtBlick.

Zwar besitzen die Deutschen mit rund 19,9 Milliarden Lämpchen und 233 Millionen Leuchtgeräten mehr als im vergangenen Jahr - allerdings ist auch die Zahl der Haushalte gestiegen. „Im Schnitt kommen sechs Leuchtgeräte auf einen Haushalt - und damit genauso viele wie 2021. Erstmals stagniert dieser Wert“, so Mohajer.



Im privaten Bereich wollen viele Menschen in diesem Jahr bei der Weihnachtsbeleuchtung sparen - über ein öffentliches Lichtermeer würden sich die meisten dagegen freuen. Foto: djd/LichtBlick/Getty Images/markos86

So wird die Festtagsbeleuchtung klimaschonender

78 Prozent der Festtagsbeleuchtungen bestehen inzwischen aus sparsamen LED-Leuchten. Damit sinkt der Stromverbrauch auf 614 Millionen Kilowattstunden, im Vorjahr waren es noch 623 Millionen kWh.

„Die Weihnachtsbeleuchtung verursacht aufgrund des Strommix in den deutschen Haushalten insgesamt 215.000 Tonnen

CO₂. Sollten tatsächlich ein Drittel aller Haushalte weniger oder gar keine Beleuchtung nutzen, könnten bis zu 6,8 Milliarden Lämpchen und damit immerhin rund 73.000 Tonnen CO₂ eingespart werden“, rechnet Ata Mohajer vor. Besonders nachhaltig für das Klima wäre der vollständige Umstieg auf Ökostrom - dann könnte die gesamte Menge an CO₂ vermieden werden. (djd)

*Durch ein Fenster
schauen und den
Frieden sehen -
dann wäre
Weihnachten
wirklich
wunderschön.*

Roswitha Bloch

In diesen Zeiten wird uns bewusst, wie verletzlich der Frieden in unserer Welt ist. Möge Gott uns allen dabei helfen, den Frieden in uns selbst zu finden und zu teilen.

Wir danken allen Kunden, Klienten, Geschäftspartnern, Freunden, Förderern und nicht zuletzt unseren Mitarbeitenden für die gute Zusammenarbeit, das vielfältige Engagement und entgegengebrachte Vertrauen.

Wir wünschen gesegnete Weihnachten und ein gesundes, glückliches Jahr 2023.

Caritasverband
für die Region
Eifel e.V.





Mundartmesse in Zülpich

Der Herrgott versteht auch Platt

Nach den ersten Karnevalsveranstaltungen stand am Abend des 25. Novembers im Mittelpunkt aller Zülpicher Gespräche die von Oberpfarrer an St. Peter und Kreisdechant sowie nicht residierender Domkapitular Guido Zimmermann gelebrierte Mundartmesse, an der Vertreter aller vier Karnevalsgesellschaften der Römerstadt, Zölleche Öllege 1879 e.V., Prinzen-
garde Zülpich 1910 e.V., Blaue Funken Zülpich 1927 e.V. und Hovener Jungkarnevalisten 1963 Zülpich e.V., teilgenommen hatten. „Ich wünschte, es wäre jeden Tag Karneval“, seufzte Zimmermann angesichts der vollen Pfarrkirche Sankt Peter. Die Kirchgänger, darunter die Tollität Prinz Rolf II. (Kogel) in prächtigem Ornat und die Mitglieder der vier Karnevalsvereine in jecker Montur, standen bis zu den Türen. Im Gotteshaus nahm dann eine ganz besondere Messe ihren Verlauf. Zelebriert wurde die Eucharistiefeier von den beiden Geistlichen, Oberpfarrer (und Prinzen-
garde-Senator) Guido Zimmermann sowie dem Pfarrer Ronald Dhason. Im Jahr 1988 wurde die Mundartmesse in Zülpich von der Prinzen-
garde ins Leben gerufen. Hier wurden damals die neue Standarte und die neue Fahne durch den Feldkaplan und Ehrenoffizier der Prinzen-
garde Pfarrer Peter Berg geweiht. Heute besuchen traditionell alle Zülpicher Karnevalisten die Messe in Uniform und sie ist aus dem karnevalistischen Terminkalender in der Römerstadt nicht mehr wegzudenken. Doch in diesem Jahr gab es auch die ein oder andere kritische Stimme, die sich fragte, ob es gut und sinnvoll ist, Karneval zu feiern. Corona ist doch noch nicht zu Ende, es gibt hier auf dem Kontinent Krieg und die damit verbundenen Folgen. Da ist beispielsweise die wirtschaftliche Krise. Aber sollt



Einzug der Standarten

man in dieser Zeit Karneval feiern? Ja, gerade in dieser Zeit sollte das gefeiert werden. Man braucht in dieser Zeit Freude und Hoffnung sowie Zuversicht. Dafür steht der Karneval. Wir schunkeln an den Sorgen der Welt nicht vorbei. Der Kölner Karneval drückt das so aus: „Ov krüzz oder quer, ob Knäch oder Hähr - mer looße nit vum Fasteleer!“. Jeder hat Grund zur Freude, dafür steht sinnbildlich der tanzen-
de, beschwingte Dirigent. Wenn uns die gesellschaftliche und kirchliche Situation, der Alltag, der Stress, der Druck im Beruf, die schlechte Laune oder die Krankheit drückt, dann darf man bei den Zülpicher Karnevalsvereinen, und wenn es nur für einige Stunden ist, Humor, Freude und Frohsinn erfahren. Der Pfarrer und der weitere Geistliche haben allesamt ihre Sache vorzüglich gemacht, fand am Ende resultierend die regierende Tollität Rolf II. (Kogel). FH



Die regierende Tollität Rolf II. (Kogel)



Mundartmesse in Zülpich: Der Herrgott versteht auch Platt

VORGEZOGENER REDAKTIONSSCHLUSS



Liebe Leser/-innen und Inserent/-innen, aufgrund der bevorstehenden Feiertage (Weihnachten) ziehen wir den Redaktionsschluss vor.

Redaktionsschluss für (Kw 52)
Donnerstag, 22.12.2022 / 10 Uhr



Fuchs, Hase & Co. - Die artenreiche Tierwelt im Seepark Zülpich

Wildes Waldtreiben zu jeder Jahreszeit im Seepark Zülpich



Tierspuren in der frischen Schneedecke Anfang Dezember. Der Seepark Zülpich kann im Winter zum vergünstigten Eintrittspreis besucht werden. Fotos: Seepark Zülpich/Steinmetz

Die Saison im Seepark Zülpich ruht derzeit für Besucherinnen und Besucher, die großen Veranstaltungen für dieses Jahr sind abgehakt und im Rathaus der Stadt läuft bereits der Vorverkauf für die Dauerkarte 2023. Doch im Seepark ist weiterhin so einiges los: die heimische Tierwelt genießt die Zeit mit weniger Besucheransturm und zeigt sich vielerorts auf dem rund 20 Hektar großen Gelände. Eine Wildkamera zeigt spannende Aufnahmen der tierischen Bewohner. Im Seepark Zülpich sind eine ganze Reihe wilder Tiere beheimatet. Die Artenvielfalt beginnt bei den kleinsten Bewohnern, den Insekten. Besonders im Frühjahr sind die weit über 200.000 Blüten ein Paradies für Bienen, Hummeln und Schmetterlinge. Doch auch eine Nummer größer fühlt sich im Seepark wohl. Dutzende Wildkaninchen bewohnen die Uferhänge und Waldgebiete auf dem ehemaligen Gelände der Landesgartenschau 2014. Die kleinen Fellnasen sind aber stets auf der Hut, denn die Fauna im heimischen Busch schließt auch eine Familie des hiesigen Rotfuchses ein, die sich hin und wieder vor der Kamera zeigt und zu den natürlichen Feinden der Wildkaninchen gehört. Wenn im Seepark die Nacht einbricht, zeigt sich regelmäßig eine Gruppe Dachse, die im Gehölz auf leisen Pfoten ihr Unwesen treibt. Auf die genauen Standorte der Bauten bzw. Nester der Dachse und Füchse möchte der Seepark zum Schutz der Tiere nicht eingehen. Etwas weiter oben,

in den Baumkronen am Seeufer, geht es lauter daher, denn ein gesunder Bestand des Grünspechts ist hier heimisch und ergänzt die Brut- und Rastplätze der Wasservögel, Kehlchen und Meisen. Der auffällige Specht mit grünem Federkleid und rotem Kopfschmuck ist an ruhigen Tagen über einen Großteil des Geländes bei der Arbeit zu hören. Auch eine Eule hat sich im Park angesiedelt und ist oftmals in der Morgendämmerung beim Flug zu beobachten. Unter Wasser bietet der Zülpicher Wassersportsee einen hervorragenden Lebensraum für Zander, Hechte, Karpfen, Bach- und Seeforellen, Aale und Barsche. Laut Angelsportverein hat sich in den letzten Jahren ein hervorragender Hechtbestand entwickelt. Ergänzend dazu zeigt sich hin und wieder im südwestlichen Uferbereich und entlang der Seebühne ein großer, rötlich-weiß gefärbter Fisch, vermutlich ein ausgesetzter Koi. Leider konnte dieser bisher nicht fotografiert werden. Aktuell kann der Seepark mit einer gültigen Dauerkarte sowie mit dem vergünstigten Winterticket für 3 Euro täglich besucht werden. Die Eintrittskarten sind im Rathaus der Stadt Zülpich, im Museum der Badekultur - Römerthermen, sowie im Onlineshop des Seepark Zülpich erhältlich. Weitere Infos: www.seepark-zuelpich.de www.facebook.com/seeparkzuelpich www.instagram.com/seeparkzuelpich



Eine Dachsfamilie auf nächtlichem Streifzug durch den Seepark Zülpich.



Zur artenreichen Tierwelt im Seepark Zülpich zählt auch der Rotfuchs, der sich hier im Waldgebiet des Seeparks vor der Wildkamera zeigt.

AUFGEPASST! Häuser, Wohnungen als auch Grundstücke jeder Größenordnung zum Kauf sowie zur Miete gesucht. Unser Unternehmen bietet einen Rundum-Service, auf den Sie sich verlassen können - von der ersten Besichtigung bis zur Schlüsselübergabe und erfolgreichen Vertragsunterzeichnung.

Ob Marktbestimmung oder Behördenkorrespondenz - Sie profitieren von einem umfangreichen Dienstleistungsangebot. Seit 28 Jahren erfolgreich und kompetent mit dem Ergebnis vieler zufriedener Kunden.

Legen auch Sie Ihr Anliegen vertrauensvoll in unsere Hände.

Immobilienzirkel Peter Nohr
02447 - 917 56 55 | info@immobilienzirkel.eu



Corpsappell der Hovener Jungkarnevalisten

Jörg Maahs und Dorothea Dirks mit BDK-Orden in Gold ausgezeichnet

Am Freitag, 25. November, konnten die Hovener Jungkarnevalisten Zülpich nach zweijähriger Pause wieder einen Corpsappell in ihrer Vereinsgaststätte Wallraff abhalten und so in einer gemütlichen Runde eine Vielzahl von Ehrungen vornehmen. Zuvor ging es allerdings erstmal in die Zülpicher Pfarrkirche Sankt Peter, wo der Abend, gemeinsam mit den anderen Zülpicher Karnevalsvereinen, mit einer Mundartmesse begonnen wurde. Anschließend führte der Weg in die Vereinsgaststätte nach Zülpich-Hoven. Nach einer kurzen Begrüßung von Vizepräsident Markus Booch und dem stellvertretenden Kommandanten David Schleifer, wurden auch schon die ersten Ehrungen vorgenommen. So wurde das Ehrenmitglied Josef C. Rhiem und das inaktive

Vereinsmitglied Walter Blumenthal für ihre langjährige Treue zum Verein geehrt. Nach einer kurzen Pause, die vom Musikzug der Hovener Jungkarnevalisten musikalisch überbrückt wurde, bekam die HJK Besuch von Heribert Kaptein (Präsident des Regionalverband Düren e.V. im Bund Deutscher Karneval). Er hatte eine volle Tasche mit Ehrungen des RVD und des Bundes Deutscher Karneval (BDK) im Gepäck. So wurde Markus Schüler für seine langjährige Tätigkeit im Verein, unter anderem war er Leiter des Musikzuges, mit dem BDK-Orden in Silber ausgezeichnet. Weiterhin wurde Jörg Maahs, der schon als kleiner Junge im Verein mitgegangen war und eines der Gründungsmitglieder des Musikzuges (gegründet wurde der Mu-



Der offizielle Teil des Corpsappells wurde mit dem Fahneneid der neuen Gardisten beendet.

Liebe Leserinnen, liebe Leser, Verehrte Kundschaft,



Was war nochmal „Corona“? Beinahe, ist uns der Fakt, dass eine Corona-Erkrankung mit Langzeitfolgen oder sogar tödlich verlaufen kann, abhandengekommen.

Der Sommer 2022 war einfach wunderbar. Wir durften verreisen, gemeinsam feiern, tanzen, lachen, uns umarmen - verschobene Feste feiern. Doch gleichzeitig schlugen auch wilde Informationswellen über viel zu viel Hitze und viel zu wenig Wasser, die kriegerischen Auseinandersetzungen in der Ukraine und der damit zu-

sammenhängenden Energiekrise, sowie 1001 mehr oder minder gute Ideen der Politik mit allem umzugehen, über uns zusammen. Was wird, was kommt, wer - wo - was? Die Politik drehte sich um 180 Grad - wer hätte gedacht, dass grünesinnte Politiker einstmals aufbrächen, lang und weiß gewandete Prinzen um wertvolle Öle im wahrsten Sinne des Wortes „anzupumpen“?

Myrrhe, Weihrauch und wertvolle Öle - das kommt uns doch in dieser Jahreszeit irgendwie bekannt vor. Auch in diesem vergangenen Jahr lernten wir wieder neue Begriffe, wie z.B. das Wort „Gaspreisbremse“. Fast abgeschaltete Atommeiler werden wieder angeworfen, weil es anders einfach nicht geht, oder zu gehen scheint. Die Ölheizung in Omis altem Haus ist plötzlich wieder „in“. Wir lernen, dass Myrrhe und Weihrauch ganz nett sein mögen - aber wer braucht das schon. Wären andere Geschenke der Könige an Jesus - sagen wir Pampers und Kartoffelpüree - vielleicht weitaus passender gewesen? Vielleicht waren die drei Weisen aus dem

Morgenland ähnlich der drei (und mehr) Weißen aus unserer Ampelregierung gefordert, neue Wege zu gehen und wussten mitunter auch nicht so recht wie, weshalb und wohin? Beten wir gemeinsam in dieser vorweihnachtlichen Zeit für gute und richtige Gedanken und Taten unserer Regierenden und aller Mitmenschen, die etwas zu sagen haben oder unter den derzeitigen Umständen leiden. Lassen Sie uns gemeinsam Toleranz, Nachsichtigkeit und Geduld mit unserem Nächsten üben, auch wenn die derzeitigen Zeichen für die Zukunft in vielerlei Hinsicht nicht rosig aussehen, ist es wichtig den guten und freundlichen Dialog zu pflegen.

Sie haben uns die Treue gehalten - dafür danken wir Ihnen allen von ganzem Herzen!

Danke, dass Sie da sind!

Wir wünschen fröhliche Weihnachtstage, Momente mit tiefempfundenen Gefühlen des Glücks, der Dankbarkeit und Zufriedenheit. Wir freuen uns darauf mit Ihnen in das Jahr 2023 zu starten und wünschen Ihnen 365 neue Tage in Gesundheit, Zuversicht, Courage, inneren und äußeren Frieden sowie Gottes Segen.

Wir freuen uns darauf, Sie auch weiterhin mit lokalen Inhalten zu informieren.

Wir freuen uns auf Sie!

Mit herzlichen Grüßen

Ihre Si Rautenberg-Otten
mit allen Mitwirkenden bei Rautenberg Media

sikzug im Jahr 1984) ist, mit dem BDK-Orden in Gold ausgezeichnet. Ebenfalls wurde der BDK-Orden in Gold an Doro Dirks verliehen. Nachdem Doro viele Jahre für die Damengarde getanzt hatte, ist sie dem Verein immer treu geblieben. So moderierte sie beispielsweise mehrere Jahre lang die Kostümsitzung und betreute viele Jahre lang die Damengarde. Sie ist als Unterstützerin des Vereins aus diesem nicht mehr wegzudenken. Die Ehrennadel des RVD wurde an Andrea und Tom Lehr, David Schleifer, Angelina Recker und Anina Münch verliehen. H.D. Schaebe wurde mit der RVD-Verdienstnadel geehrt. Neben den Ehrungen des BDK, wurden diverse vereinsinterne Ehrungen vorgenommen. So wurden Doro Dirks, Jörg Maahs für ihrer 40-jährige Vereinsmitgliedschaft, sowie Jan Brinkmann für seine 25-jährige Mitgliedschaft im Verein geehrt. Spät am Abend gab es noch zwei weitere Ehrungen, denn Jan Brinkmann und Thomas Sobizack wurden für ihre Dienste im Verein zum Offizier ernannt. Der eigentliche Höhepunkt des Abends war allerdings der Einmarsch seiner Tollität Prinz Rolf II. (Kogel) mit seiner Prinzessin Elke. Prinz Rolf II., der selbst Kommandant der Hovener Jungkarnevalisten ist, war über den großartigen Empfang mehr als überrascht. Sichtlich gerührt genoss er das Bad in der grüngelben Menge und lies sich verdient feiern. Schließlich musste er auf die-



Die HJK bekam Besuch von Heribert Kaptain (l.). Er hatte eine volle Tasche mit Ehrungen des RVD und des Bundes Deutscher Karneval im Gepäck.

sen Moment pandemiebedingt über zwei Jahre lang warten. Mit großer Freude überreichte er allen Anwesenden, aktiven Jungkarnevalisten seinen Prinzenorden. Der offizielle Teil des Corpsappells wurde mit dem Fahneleid der neuen Gardisten beendet. Dies sollte aber nicht bedeuten, dass auch der Abend damit zu Ende war. Ganz im Gegenteil, es wurde bis spät in die Nacht hinein gefeiert, geschunkelt und gelacht. FH



Spät am Abend gab es noch zwei weitere Ehrungen, denn Jan Brinkmann und Thomas Sobizack wurden für ihre Dienste im Verein zum Offizier ernannt.

Familien ANZEIGENSHOP

RAUTENBERG
MEDIA

Herzlichen Dank
für die vielen Glückwünsche und Geschenke zu unserer Hochzeit.

F597
90 x 50 mm
ab **20,50***

Natascha
ist da!
Herzlichen Dank für die guten Glückwünsche anlässlich der Geburt unserer Tochter.

FGB 20-13
43 x 90 mm
ab **18,00***

DANKSAGUNG
Für die wohlwollenden Beweise der Anteilnahme beim Tode meines geliebten Vaters, unseres guten Schwiegervaters und Großvaters.

Michael Musterfeld
Gutachten wir unseren Dank aus:
Im Namen aller Angehörigen
Michael Musterfeld (geb. Muster)

TD 12-12
90 x 90 mm
ab **110,00***

WOHNUNG!
Moderne Maisonette Wohnung, 3. u. 4. Etage, 2-Personen-Wohnung, Bad, Küche, vollst. ausgest. Küche, vollst. ausgest. Bad, vollst. ausgest. Küche, vollst. ausgest. Bad, vollst. ausgest. Küche, vollst. ausgest. Bad.

K03_15
43 x 30 mm
ab **6,00***

*inkl. MwSt., Preis variiert nach Auflage der Zeitung.

Online Familien-Anzeigen:
für alles was wirklich zählt!
shop.rautenberg.media



Für einen möglichen Blackout gut gewappnet

Blackout-Konzept der Stadt Zülpich im Stadtrat vorgestellt



Mit einem Präsentkorb bedankte sich Bürgermeister Ulf Hürtgen (2.v.l.) bei Manfred Riediger (2.v.r.) für die „grandiose Leistung“, die Riediger in den vergangenen Monaten im Zusammenspiel mit der Verwaltung, unter anderem mit Geschäftsbereichsleiter Paul Karle (l.) und Ordnungsamtsleiter Werner Lorse (r.), bei der Entwicklung des Blackout-Konzeptes für die Stadt Zülpich erbracht hat. Fotos: Stadt Zülpich / Torsten Beulen

diger nun im Stadtrat vorstellte. Das „Zülpicher Konzept“, das fortlaufend aktualisiert wird, beschäftigt sich beispielsweise mit der Fragestellung wie im Falle eines mehrtägigen Stromausfalls die Aufrechterhaltung der so genannten kritischen Infrastruktur gewährleistet werden kann. Hierbei handelt es sich um Einrichtungen, die von wesentlicher Bedeutung für die Aufrechterhaltung wichtiger gesellschaftlicher Funktionen, der Gesundheit, der Sicherheit und des wirtschaftlichen oder sozialen Wohlergehens der Bevölkerung sind und deren Störung oder Zerstörung erhebliche Auswirkungen hätte, also beispielsweise Krankenhäuser, Arztpraxen und Apotheken, Feuerwehren und Polizeidienststellen, aber auch Energieversorgung, Tankstellen, Banken, Lebensmittelgeschäfte, landwirtschaftliche Betriebe und nicht zuletzt auch die Verwaltung. Manfred Riediger hat für das Stadtgebiet Zülpich insgesamt rund 140 solcher Betriebe und Organisationen erfasst und ist mit ihnen in Kontakt getreten, um Schwachpunkte zu erkennen, Verbesserungen herbeizuführen und sie grundsätzlich für das Thema zu sensibilisieren. Das Blackout-Konzept beinhaltet außerdem die Schaffung so genannter Katastrophenschutz-Leuchttürme als Anlaufstelle für die Bevölkerung. Hierfür sind in Zülpich die Feuerwache und das Rathaus sowie in den Ortsteilen die Feuerwehrgereätehäuser bzw. die Dorfhäuser eingeplant. Deren Funktionsfähigkeit gilt es im Blackout-Fall ebenso zu erhalten, wie die des Baubetriebshofes sowie der Dreifachsporthalle und des Forums im Zülpicher Schulzentrum, die als Notsammel- und Verpflegungsstelle für hilflose und ältere Bürgerinnen und Bürger im Konzept vorgesehen sind. „Die Blackout-Vorsorge ist ein mehr als wichtiges Thema“, sagte Bürgermeister Ulf Hürtgen. „Während der Flutkatastrophe hat sich gezeigt, welche massiven Auswirkungen regionale Stromausfälle in den betroffenen Regionen nach sich ziehen können.“ Im Anschluss an den Vortrag sprachen sich die Mitglieder des Rates ohne Gegenstimme für die außerplanmäßige Auszahlung von Haushaltsmitteln

Rat bewilligt die Anschaffung von vier Notstromaggregaten

„Zülpich ist federführend und beispielgebend, was die Fürsorge für die Bevölkerung angeht.“ Manfred Riediger sparte nicht mit Lob für die Verwaltung der Stadt Zülpich, als er jetzt in der Sitzung des Stadtrates das Blackout-Konzept der Stadt Zülpich vorstellte. Riediger, der in der Zülpicher Kernstadt wohnt und bis zu seiner Verabschiedung in den Ruhestand Niederlassungsleiter einer technischen Dienststelle des Landesamtes für Zentrale Polizeiliche Dienste in Brühl war, gilt als anerkannter Experte auf dem Gebiet des Katastrophenschutzes, unter anderem auch wegen seiner Erfahrungen bei der Mitwirkung beim „Runden Tisch Katastrophenschutz Brühl“. Unter der Federführung des pensionierten Polizisten hat eine eigens für diesen Zweck ins Leben gerufene Arbeitsgruppe, bestehend aus der Verwaltungsspitze, Mitarbeitern aus verschiedenen Bereichen der Verwaltung sowie Vertretern von Feuerwehr, Polizei, DRK und Bundeswehr (Kreisverbindungskommando), das Konzept „Vorbereitungsmaßnahmen längerfristiger flächendeckender Stromausfall („Blackout“) für die Stadt Zülpich“ entwickelt, das Rie-

Online lesen: www.rundblick-eifel.de/e-paper Social Media: [unserort.de/bad_muenstereifel](https://www.facebook.com/unserort.de/bad_muenstereifel)
[unserort.de/blankenheim](https://www.facebook.com/unserort.de/blankenheim) | [unserort.de/hellenthal](https://www.facebook.com/unserort.de/hellenthal)
[unserort.de/nettersheim](https://www.facebook.com/unserort.de/nettersheim) | [unserort.de/schleiden](https://www.facebook.com/unserort.de/schleiden)
[unserort.de/zuelpich](https://www.facebook.com/unserort.de/zuelpich)

WER-WO-WAS-WANN – INFORMATIONEN & TERMINE

rundblick Eifel
 BAD MÜNSTEREIFEL + BLANKENHEIM + HELLENTHAL + NETTERSHEIM + SCHLEIDEN + ZÜLPICH
 Alle 14 Tage in Ihrem Briefkasten

HALLO PRESSESPRECHER/INNEN
PRESSEBEAUFTRAGTE
 der **VEREINE – KIRCHEN – SCHULEN** und
 anderer Organisationen

Akkreditieren Sie sich gleich jetzt
 für das CMS-System von Rautenberg Media,
 um für diese Zeitung Artikel einzustellen:
<https://redaktion.rautenberg.media>

ALLE eingestellten Artikel erscheinen auch
 auf www.unserort.de und sind so direkt
 online. Ihr Artikel geht damit „lokal“
 und kann überall gelesen, „geliked“
 werden. Auch können Sie auf
www.unserort.de eine „Gruppe“ für
 Ihren Verein anlegen, so dass z.B. die
 Mitglieder Ihres Vereins Ihnen „folgen“
 können und so immer die aktuellsten
 Nachrichten direkt auf PC / Tablet oder Handy erhalten.

Wir freuen uns auf Sie!
 ■ ZEITUNG ■ DRUCK ■ WEB ■ FILM



Zu dem Notstromaggregat in der Zülpicher Hauptwache, das Heiko Bensch, Gerätewart der Zülpicher Feuerwehr, hier präsentiert, werden in Kürze zwei weitere für die Gerätehäuser in Enzen und Sinzenich hinzukommen. Außerdem bewilligte der Stadtrat die Anschaffung von Notstromaggregaten für die Notversorgung des Rathauses und des Forums.

zur Anschaffung von insgesamt vier leistungsstarken Notstromaggregaten aus. Die Bewilligung beinhaltet außerdem zwei Fahrzeuganhänger sowie die Kosten für den Bau von Einhausungen und die Elektroinstallationen.

Mit einem Gerät soll das Rathaus ausgestattet werden, um somit im Krisenfall die Funktions- und Handlungsfähigkeit der Stadtverwaltung und hier insbesondere die Kommunikation mit den Bürgerinnen

und Bürgern sowie den übergeordneten Behörden und externen Hilfsdiensten gewährleisten zu können. Da im Falle eines langfristigen und flächendeckenden Stromausfalls eine Krisenintervention in Form einer zentralen Unterbringung und Versorgung von einer großen Anzahl an betroffenen und hilfsbedürftigen Menschen notwendig ist, soll das „Forum Zülpich“ als für diesen Fall vorgesehene Anlaufstelle ebenfalls mit ei-



Experten stufen die Gefahr eines flächendeckenden mehrtägigen Stromausfalls in Deutschland unterschiedlich ein, können ein solches Szenario aber nicht ausschließen. Daher hat sich die Stadt Zülpich mit dem nun vorgelegten Konzept auf ein solches Blackout-Szenario vorbereitet. Foto: evening_taoa auf Freepik

nem leistungsstarken Notstromaggregat ausgestattet werden. Zwei weitere Geräte sind für die Feuerwehrhäuser in den Ortsteilen Enzen und Sinzenich vorgesehen.

Zusammen mit dem bereits in der Hauptwache in Zülpich stationierten Gerät würden somit alle drei Löschzüge der Zülpicher Feuerwehr über ein eigenes Notstromaggregat verfügen. Bürgermeister Hürtgen bedankte sich mit einem

Präsentkorb für die „grandiose Leistung“, die Manfred Riediger in den vergangenen Monaten im Zusammenspiel mit der Verwaltung bei der Entwicklung des Blackout-Konzeptes erbracht hat. Hürtgens Dank galt aber auch den Mitgliedern des Rates für das einstimmige Votum: „Wir wollen für den Fall der Fälle gewappnet sein. Mit unserem Konzept und den nun bewilligten Notstromaggregaten sind wir bereits sehr gut aufgestellt.“

Frohe Weihnachten

und ein glückliches neues Jahr



Liebe Leserschaft, verehrte Kundinnen und Kunden,

ein sonniges, warmes und schönes Jahr liegt hinter uns, in welchem wir das Thema Corona ein kleines bisschen vergessen und Feste und Feierlichkeiten nachholen konnten. Zeitgleich kamen aber neue „Gewitterwolken“ auf – viel zu nahes Kriegsgeschehen, Energiekrise, eine unglaubliche Teuerung. Manchmal denkt man, dass alles etwas unübersichtlich ist.

Deshalb wünschen wir Ihnen jetzt von ganzem Herzen **ein wunderschönes, besinnliches, ruhiges, harmonisches und glückliches Weihnachtsfest.**

Für jeden neuen Tag im kommenden Jahr 2023 wünschen wir Ihnen leuchtende Gedanken, beste Gesundheit, Gottes Segen und immer mindestens einen guten Grund, fröhlich und dankbar sein zu können.

Danke, dass Sie uns die Treue gehalten haben – Danke, dass Sie da sind! Alle Mitarbeiter und Mitarbeiterinnen und ich freuen uns auf Sie.

Herzliche Grüße und bis ganz bald
Ihre RAUTENBERG MEDIA KG



Ihre MEDIENBERATER

Rose Neumann

0176 39 52 79 41

Heinz-Joachim Neumann

0176-90 75 78 19

Rautenberg Media: 02241 260-0

unserort.de ■ ZEITUNG ■ DRUCK ■ WEB ■ FILM www.rautenberg.media





Kranke Schilddrüse, krankes Herz

Über- und Unterfunktionen können Vorhofflimmern oder Arteriosklerose begünstigen

Herz-Kreislauf-Erkrankungen sind die häufigste Todesursache in Deutschland. Sie können zahlreiche unterschiedliche Ursachen haben. Eine davon liegt in einem kleinen, schmetterlingsförmigen Organ am Hals: der Schilddrüse. Denn diese reguliert neben vielen anderen Stoffwechselfunktionen auch die Herzrhythmusfunktion und den Blutdruck. Große Beobachtungsstudien haben gezeigt, dass Fehlfunktionen der Schilddrüse in einem deutlichen Zusammen-

hang mit Herz-Kreislauf-Erkrankungen und der damit verbundenen Sterblichkeit stehen. Daran sollte bei der Diagnose und Behandlung immer gedacht werden. **Überfunktion begünstigt Vorhofflimmern**
Besonders belastend für das Herz ist eine Schilddrüsenüberfunktion, die Hyperthyreose. Denn durch die übermäßige Ausschüttung von Schilddrüsenhormonen werden Pumporgan und Kreislauf zu stark angekurbelt. Viele Be-



Herz-Kreislauf-Erkrankungen können ihre Ursache unter anderem in Fehlfunktionen der Schilddrüse haben. Foto: djd/www.forum-schilddruese.de/Getty Images/Geber86

Als Gutschein die Geschenkidee

Alina Mirelli

Mode für die selbstbewusste Frau mit Herz

Inh. Inge Bartsch
Steggasse 9
53894 Mechernich-Schaven
Tel. 02443 - 315 224

Abholung von Geschenkgutscheinen und Verkauf nur nach vorheriger telefonischer Terminvereinbarung!

Alina Mirelli
GUTSCHEIN
Mode von Größe 34 - 48

www.alina-mirelli-mode.de

troffene spüren das als unangenehmes Herzrasen. Langfristig können auch Herzrhythmusstörungen auftreten, zum Beispiel Vorhofflimmern, das Blutgerinnsel und Schlaganfälle begünstigt. Die ständige Überlastung kann außerdem zu einer Herzschwäche führen. Da die Hyperthyreose relativ häufig vorkommt, sollte bei derartigen Herzbeschwerden immer eine Schilddrüsendiagnostik stattfinden. Das Herz

kann bereits Schaden nehmen, wenn die Überfunktion noch versteckt ist und keine Symptome wahrnehmbar sind. Mit passenden Medikamenten, sogenannten Thyreostatika, lässt sich die überschießende Hormonproduktion unterdrücken. Je nach gesundheitlicher Situation werden langfristig auch Optionen wie eine Radiojodtherapie oder eine Operation in Erwägung gezogen. **Unterfunktion schädigt die Arterien**

Im Gegensatz zur Überfunktion lässt eine Schilddrüsenunterfunktion das Herz langsamer und schwächer schlagen als normal. Eine schlechtere Durchblutung und Sauerstoffversorgung sind die Folge, dazu können sich Wassereinlagerungen (Ödeme) etwa im Gesicht oder an den Beinen bilden. Da durch die Unterfunktion auch der Cholesterinabbau verzögert wird, fördert sie die Arterienverkalkung und schädigt so langfristig die Herzkranzgefäße. Insgesamt haben Betroffene laut einer chinesischen Übersichtsstudie von 2017 ein fast doppelt so hohes Herztodrisiko wie Schilddrüsen gesunde. Die Unterfunktion lässt sich meist einfach mit der Gabe von Schilddrüsenhormonen in Tablettenform behandeln. Auch hier ist eine rechtzeitige Diagnostik wichtig - besonders, wenn bereits Herzprobleme bestehen. (djd)

projekt.bike p.b GmbH

Bahnhofstraße 1 · 53947 Nettersheim
Tel. 02486 1000 · www.projekt.bike

VERKAUF, SERVICE, ZUBEHÖR, BIKE-LEASING, NOX CYCLES TESTCENTER

BIKEFITTING

BODYSCAN

ERGONOMIEBERATUNG

TOP MARKEN u.a.

NOX CYCLES
KALKHOFF
FOCUS
CAMPUS
POISON
NOLLO
MONDRAKER
HOHEACHT

Rund ums Elektrorad

Tipps zu Auswahl, Sicherheit und Fahrspaß

Fast jedes zweite in Deutschland verkaufte Fahrrad hat inzwischen einen Elektromotor. Ob für Umwelt und Klima, wegen gestiegener Spritpreise oder einfach aus Spaß am entspannten Radeln mit elektrischem Rückenwind: E-Bikes stehen hoch im Kurs und die Auswahl ist groß. „Die aufwändigere Technik hat allerdings ihren Preis. Je nach Modell und Ausstattung können für ein E-Bike einige tausend Euro zusammenkommen“, so die Verbraucherzentrale NRW. Für Ein- und Umsteiger hat sie folgende Tipps:

Pedelec und E-Bike

Am weitesten verbreitet sind sogenannte Pedelecs, bei denen Radler mitfahren müssen. Die Elektro-Unterstützung endet bei einer Geschwindigkeit von 25 Stundenkilometern (km/h). Umgangssprachlich ist häufig vom E-Bike die Rede, wenn eigentlich Pedelecs (Kurzwort für Pedal Electric Cycle) gemeint sind. Verkehrsrechtlich sind Pedelecs Fahrräder: Es gibt keine Führerschein-, Helm- und Versicherungspflicht. Radwege dürfen benutzt werden. S-Pedelecs (schnelle Pedelecs), die erst bei 45 Stundenkilometern abschalten, und E-Bikes, die auch ohne Treten fahren, gelten hingegen als Kleinkraftfahrzeuge.

Motor

Den höchsten Fahrkomfort und Stabilität bietet ein Mittelmotor, dessen Kraft über die Kette auf das Hinterrad übertragen wird. Preiswertere Elektrorad-Modelle haben häufig einen Nabenmotor am Vorderrad. Nachteil: Das Vorderrad kann leicht durchdrehen oder wegrutschen. Beim Heckantrieb sitzt der Elektromotor in der Hinterradnabe. Er wird vor allem für sportliche Räder wie E-Mountainbikes genutzt.

Akku

Der Akku ist neben dem Motor ein wesentlicher Kostenfaktor beim Elektrorad. Auf Reichweitenangaben ist jedoch wenig Verlass. Denn letztlich hängt es von vielen Faktoren ab, wie lang der Akku hält - etwa dem Gelände, der gewählten Unterstützung beim Treten und dem Gewicht von Fahrer und Ladung. Eine bessere Orientierung bietet die Speicherkapazität. Sie wird in Wattstunden (Wh) angegeben. Typische Kapazitäten für Pedelec-Akkus bewegen sich zwischen 300 und 500 Wattstunden. In der Stadt reicht für tägliche kurze Wege ein 300er-Akku aus. Wer lange Touren plant oder in bergigen Regionen unterwegs ist, sollte einen leistungsstärkeren Akku wählen. Wichtig: Vor dem Kauf prüfen, ob für das Radmodell ein Ersatz-Akku erhältlich und wie teuer dieser ist.

Sicherheit

Das höhere Gewicht und der Antrieb durch den Elektromotor sorgen für ein anderes Fahrgefühl. Das schnellere Tempo birgt zudem ein höheres Unfallrisiko. Besonders wichtig sind daher vorausschauendes Fahren und gute Bremsen. Scheibenbremsen sind durch ihre hohe Bremsleistung und eine hohe Haltbarkeit besonders bei schwerer Beladung oder bei E-Lastenrädern eine gute Wahl, während Felgenbremsen (V-Brakes) durch einen günstigeren Preis und ein geringes Gewicht punkten. Eine Helmpflicht besteht beim Pedelec zwar nicht, doch aufgrund der höheren Geschwindigkeit empfiehlt es sich, einen Helm zu tragen.

Versicherung

Über die Hausratversicherung ist ein Pedelec - wie auch ein Fahrrad - nur gegen Einbruchdiebstahl versichert, also für den Fall, dass das Bike aus

dem verschlossenen Keller oder der Garage gestohlen wird. Gegen einen Diebstahl draußen besteht im Grundtarif in der Regel kein Schutz, sondern dieser muss dort gegen einen Beitrag mitversichert werden. Spezielle Fahrradversicherung bieten nicht nur Leistungen bei Diebstahl, sondern beinhalten oft auch die Übernahme von Reparaturkosten und Zahlungen bei Unfall.

Tests, Beratung und Probefahren

Eine gute Orientierung zu Handhabbarkeit, Sicherheit und Haltbarkeit verschiedener Elektrorad-Modelle bieten Tests der Stiftung Warentest. Bei lokalen Fahrrad-Aktionstagen werden oftmals kostenlose Test-Touren angeboten, auch mit einem Leihrad lässt sich ein Eindruck gewinnen, welches Rad zu den eigenen Bedürfnissen passt. Eine Beratung im Fachhandel hilft ebenfalls, das passende Modell zu finden. Vor dem

Kauf empfiehlt sich ausgiebiges Probefahren - auch mal ohne Motorunterstützung. Wer sich für ein Modell entschieden hat, sollte den Preis bei verschiedenen Anbietern vergleichen und dabei auch auf Garantie und Gewährleistung achten. Für Unentschlossene können auch E-Bike-Abos verlockend sein. Hier sollten die enthaltenen Ausstattung, die Laufzeit und die Kündigungsbedingungen in den Blick genommen werden. Einige Anbieter beschränken die Nutzung der Räder auf Deutschland, bei anderen kann das E-Bike im Abo europaweit genutzt werden. Weiterführende Infos und Links: Tipps zur Versicherung unter www.verbraucherzentrale.nrw/node/13647 Tipps zum Akku unter www.verbraucherzentrale.nrw/node/71401

(Verbraucherzentrale NRW e.V. / Beratungsstelle Troisdorf)



IHR FAHRRADHÄNDLER IM BAHNHOF BAD MÜNSTEREIFEL

• Trek •	• Diamant •	• Conway •	• Ruff Cycles •	• Metz •	• Ca Go •
----------	-------------	------------	-----------------	----------	-----------

FAHRRÄDER

Unsere große Auswahl an

- ⇒ E-Mountainbikes
- ⇒ E-Fullsuspension
- ⇒ E-Trekkingbikes
- ⇒ E-Citybikes
- ⇒ E-Bike Cruiser
- ⇒ E-Lastenrad
- ⇒ E-Scooter

ZUBEHÖR

Für jede Anforderung & Anlass

- ⇒ Bontrager
- ⇒ Uvex
- ⇒ Roeckl
- ⇒ BBB
- ⇒ Abus
- ⇒ SKS
- ⇒ Shimano
- ⇒ Schwalbe
- ⇒ Bosch

SERVICE

Wir sind für Sie da

- ⇒ Beratung
- ⇒ Verkauf
- ⇒ Service
- ⇒ Werkstatt
- ⇒ Zubehör
- ⇒ Verleih

Jobrad / Bikeleasing / Eurorad / Deutsche Dienstrad / Business Bike

SCHMIKO DER FAHRRADHÄNDLER

Kölner Straße 13 · 53902 Bad Münstereifel

02253-543877
schmiko@derfahrradhaendler.de
derfahrradhaendler.de

Montag geschlossen
Dienstag 10:00 - 12:00 & 16:00 - 18:00 Uhr
Mittwoch geschlossen
Donnerstag 10:00 - 12:00 & 16:00 - 18:00 Uhr
Freitag 10:00 - 12:00 & 16:00 - 18:00 Uhr
Samstag 10:00 - 13:00 Uhr

Außerhalb der Öffnungszeiten sind wir nach Terminvereinbarung gerne für Sie da!

Beratung, Probefahrt, Wartung oder Reparatur?
Wir freuen uns auf Ihren Besuch!



Neueröffnung
- mit Kassenzulassung

Gesunde Füße
Podologische Praxis Laura Müller

Kölner Straße 27a · 53902 Bad Münstereifel · Tel.: 02253 54 54 524 · Fax: 02253 54 54 523
eMail: praxis@bad-muenstereifel-podologie.de · www.bad-muenstereifel-podologie.de

Wir wünschen Ihnen ein frohes Weihnachtsfest sowie Glück und Gesundheit im neuen Jahr!



Tradition und Hoffnung

Advent in der ArsKRIPPANA in Losheim/Eifel



Die ArsKRIPPANA ist, mit mehr als 2500 m², eine der größten und beeindruckendsten Weihnachtskrippen-Sammlungen Europas und zeigt sich in diesem Advent von Ihrer klassischen Seite. In turbulenten Zeiten wie diesen, mit kleinen und größeren Ängsten, tut es gut einmal ab-

tauchen zu können, in eine vertraute Welt voller Geborgenheit und Hoffnung. Landschaften sind in stimmungsvolles Licht getaucht, darüber funkeln die Sterne am leuchtenden Himmelszelt. In der Luft liegt ein zarter Weihnachtsduft und wohlthuende Musik erklingt leise - lassen

Sie sich verzaubern und genießen. Sie gemeinsam mit Ihren Lieben die stille Anmut und Besinnlichkeit einer ganz besonderen Krippenausstellung. Seit mehr als 30 Jahren gibt es in dieser märchenhaften Atmosphäre eine Vielfalt wunderbare Exponate der Heiligen Familie zu

entdecken und auch immer wieder Neues. Krippen-Kunst und traditionelles Handwerk aus über 60 Ländern lässt kleine und große Augen leuchten. Und doch, es ist immer die gleiche Geschichte - ob vor mehr als 2000 Jahren oder jetzt, das wiederkehrende Symbol ist die Familie, in

Das Krippenwunder in der Eifel

Das KAFFEEPARADIES

direkt an der deutsch/belgischen Grenze!

LOSHEIM/EIFEL

Tel. 06557 / 9008554

Gültig vom 9.12. bis 20.12.2022, solange Vorrat, außer bei Druckfehlern!

Ardenner Cultur Boulevard

ArsKRIPPANA

ArsFIGURA

ArsTECNICA

ArsMINERALIS

Jacobs
Auslese Mild
500 gr. vac.
3,39 €

Flaronis
Royal Nr.1
Crema
1 Kilo Bohnen
9,29 €

Tchibo
Feine Milde
500 gr. vac.
5,19 €

Lavazza
Caffè Crema Dolce
1 Kilo Bohnen
9,89 €

Kaffee, Tee, Schokolade, usw....einfach günstiger...! Öffnungszeiten: täglich von 8.30-18.30 Uhr! ...auch an SONN- & FEIERTAGEN geöffnet!

Direkt an der deutsch-belgischen Grenze,
Prümer Str. 55
D-53940 Losheim/Eifel
www.grenzgenuss.net

Liebe und dem Glauben an das Gute in der Welt. Tradition und Hoffnung bedeutet aber auch ... nicht wegzuschauen ... mal genauer hinzuschauen. Unsere unterschiedlichen Sonderausstellungen bieten reichlich Möglichkeit dazu.

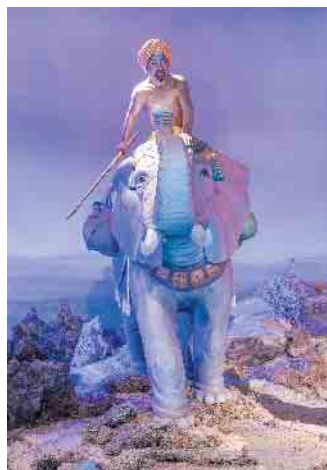
„DAS WUNDER DER SCHÖPFUNG“ zeigt Bilder und Texte von Sabine Kathriner aus Wiesbaum (Eifel). Sie vermittelt das Thema Schöpfung aus Ihrer ganz eigenen Sicht, mit der Idee auf sanfte und spirituelle Weise einen Weg der Achtsamkeit und Liebe anbieten zu können. Die Vielfalt der wunderbaren Natur, aber auch den Alltag und besonders sich Selbst einmal genauer zu betrachten, wahrzunehmen und zu achten. Ihre meditativen Texte lassen Körper, Geist und Seele mal wieder etwas Kraft tanken.

„WO STEHST DU?“ zeigt fünf sozialkritische Krippen der Künstlerin Maria Kohnen aus Viersen Süchteln. Ihre Exponate verzichten auf schmückendes Beiwerk. Ihre preisgekrönten Krippen sind pur, was zählt ist die Aussage. Ihr Anliegen ist es aufmerksam zu machen, auf die Ungerechtigkeiten unserer Welt, auf die Menschen in all ihren Facetten, mit all ihren Stärken und auch Fehlern. In Ihren Krippen findet sich stets beides... gut und böse ... hell und dunkel... Licht und Schatten... gespickt mit der wundervollen und



durchaus provozierenden Vorstellung einer Begegnung mit Jesus in der heutigen Zeit. Die kleinen Kunstwerke regen zum Nachdenken an, sind kontrovers diskutiert.

„VOLKSZÄHLUNG ZU BETHLEHEM“ zeigt eine 3D-Darstellung eines Meisterwerks von Pieter Brueghel des Älteren. Die Münchner Künstlerin Martina Singer hat das Winterbild in einer szenischen Installation dreidimensional umgesetzt. Hier kann man wirklich „genau hinschauen“ und das rege Treiben, die wunderbare Landschaft, Gebäude und all die vielen stilen Figuren von allen Seiten staunend betrachten. Genießen Sie diese wunderbare Ausstellung, vielleicht wie in jedem Jahr, aus Tradition mit der ganzen Familie oder



zum allerersten Mal ... Wir freuen uns auf Ihren Besuch und das nicht nur zur Weihnachtszeit.

Eintrittspreis ArsKRIPPANA: Erwachsene 7,50 Euro, Kinder 4,- Euro (Kinder unter sechs Jahren sind frei). Das lohnt sich allemal, denn im Preis enthalten ist der Eintritt für die ArsFIGURA, einer besonderen Puppen- und Automatenausstellung. Dort schlendern Sie durch eine Gasse des 19. Jahrhunderts und entdecken das animierte Treiben der damaligen Zeit. Lassen Sie sich begeistern in einer zauberhaften Welt, mit wertvollen Sammlungen antiker, moderner und mechanischer Puppen.

Unsere kleinen Tipps: Direkt im Haus befindet sich das ArsMINERALIS, das Schmuck-, Mineralien-, Naturheil-



mittel-Fachgeschäft, mit einem breiten Angebot kleiner und großer Schätze. Und direkt gegenüber ist der belgische Supermarkt DELHAIZE, mit den günstigen Kaffeepreisen und einer riesigen Auswahl an belgischen Spezialbieren und Schokolade. Dort gibt es auch den leckeren belgischen Kuchen im Café-Bistro Old Smuggler zu genießen.

Und die Modelleisenbahnausstellung ArsTECNICA diese Ausstellung ist im Dezember sonntags ab 12 Uhr geöffnet.

Adresse für Navi: KRIPPANA - Prümer Str. 55 - 53940 Losheim/Eifel
Im Dezember ist die Krippen Ausstellung und das Geschäft an jedem Tag geöffnet ab 10 Uhr.
www.arskrippana.net



REGIONALES

Dynamische Fahrgastinformation (DFI) stärkt den ÖPNV im Kreis Euskirchen

Fahrgäste erhalten an Haltestellen aktuellste und barrierefreie Informationen.

- Insgesamt 36 Anlagen wurden für den Kreis Euskirchen an Haltestellen durch die Regionalverkehr Köln GmbH (RVK) installiert
- Der Nahverkehr Rheinland (NVR) fördert das Projekt zu 90 Prozent

Gute Mobilität ist heute selbstverständlich verknüpft mit der Erwartung an aktuelle, transparente und barrierefreie Informationen. An stark frequentierten Haltestellen leisten dies sogenannte Anzeiger mit dynamischer Fahrgastinformation (DFI), die über die

nächsten Abfahrtszeiten der am Standort verkehrenden Linien informieren. Im Kreis Euskirchen startete das Projekt mit dem Aufbau digitaler Fahrplananzeiger im Format von Haltestellenmasten mit zwei- oder vierzeiligen Displays. Jetzt wird das Förderprojekt mit der Errichtung von Übersichtsanzeigern mit dynamischer Fahrgastinformation im Design der NRW-Mobilstationen finalisiert. In Kall wurde das Gesamtprojekt heute mit Fertigstellung der ersten Anlage vorgestellt und eingeweiht. Acht Übersichtsanzei-

ger, die sich im auffälligen Gewand einer Mobilstation zeigen, werden neben Kall auch in Blankenheim, Mechernich, Schleiden, Weilerswist und Zulpich an Bahnhöfen bzw. Busbahnhöfen errichtet. Dank der übermittelten GPS-Daten aus den Bussen können die Anlagen auch Fahrplanabweichungen und Betriebsstörungen verarbeiten. Alle Anlagen bieten zusätzlich zu den Displays eine Vorlesefunktion über einen „Push to talk“-Infoknopf und sind somit barrierefrei. Die Übersichtsanzeiger sind mit digitalen, hochfor-

matigen 46-Zoll-Monitoren Teil der jeweiligen Mobilstation, die zudem einen Lageplan anzeigt und über ein Display verfügt, welches mit ÖPNV-Informationen oder nicht kommerzieller Werbung bespielt wird. Die Anlagen befinden sich immer an wichtigen Knotenpunkten.

Realisiert wurde das Projekt durch die Kooperation vom Nahverkehr Rheinland (NVR) als Fördergeber, dem Kreis Euskirchen als Aufgabenträger und der RVK als Förderempfängerin und Koordinatorin der Planung und Umsetzung. Das



Projekt wird vom NVR bis zu 90 Prozent gefördert und das Volumen beträgt im Kreis Euskirchen knapp 335.000 Euro. Die ersten DFI im Format von Haltestellenmasten wurden im Kreis seit Mai 2022 errichtet. Sie finden sich an den Standorten Bad Münstereifel, Blankenheim, Hellenthal, Nettersheim, Mechernich, Schleiden und Zulpich. Die 28 Haltestellenmasten weisen im Bereich des Haltestellenschildes digitale Fahrplananzeigen auf. Diese verfügen über zwei- oder vierzeilige Displays. Die Anlagen werden durch eine Batterie betrieben und verfügen zusätzlich über ein Solarpanel. Die Haltbarkeit der Batterien wird mit einem Zeitraum von mindestens acht Jahren angegeben. Die neuen Haltestellenschilder kommen an stark frequentierten Haltestellen zum Einsatz.

Exkurs Mobilstationen

Mobilstationen finden sich an zentralen ÖPNV-Knotenpunkten und verknüpfen je nach Standort z.B. Bus, Bahn und Bike-Sharing. Ziel ist ein Mobilitätsmix, der den Umstieg auf mehr umweltfreundliche Mobilität vereinfacht und multimodales Verhalten fördert. In NRW erscheinen sie im Design von mobil.nrw, welches eine Gemeinschaftskampagne des NRW-Verkehrsministeriums (inzwischen Ministerium für Umwelt, Naturschutz und Verkehr des Landes Nordrhein-Westfalen), der Verkehrsunternehmen, Zweckverbände, Verkehrsverbünde und -gemeinschaften in Nordrhein-Westfalen ist.

Stimmen zur Einweihung des Gesamtprojektes

Dr. Norbert Reinkober, Geschäftsführer des NVR: „Die DFI-Anzeiger

stehen vorrangig an Verknüpfungspunkten des Öffentlichen Personennahverkehrs (ÖPNV), die sich in die Strategie des NVR zum Ausbau eines flächendeckenden Netzes von Mobilstationen einfügen, aber auch an anderen wichtigen Haltestellen. Um den ÖPNV noch attraktiver zu machen, braucht es neben einem guten Angebot auch aktuelle und gut aufbereitete Information über die nächsten Verbindungen. Dafür stehen die modernen DFI-Anzeiger an 23 Haltestellen im Kreis Euskirchen.“ Achim Blindert als allgemeiner Vertreter des Landrats: „Um den ÖPNV im Kreis Euskirchen attraktiver zu gestalten, muss der Fahrgast auch an der Haltestelle, die Möglichkeit für einen digitalen Informationsfluss haben. Mit den ersten DFI-Anzeigern im Kreis Euskirchen leisten wir hiermit einen

weiteren Schritt um den ÖPNV zu modernisieren.“ RVK-Geschäftsführer Dr. Marcel Frank: „Digitalisierung bietet gerade dem ländlichen geprägten Raum starke Instrumente. Das haben auch die digitalen Ersatzhaltestellen gezeigt, die im vergangenen Jahr an den Start gingen.

Neben Haltestellen- und Liniennetz sowie Taktung ist die transparente, schnelle und barrierefreie Fahrgastinformation ein wesentliches Qualitätsmerkmal des ÖPNV.“ Allgemeiner Vertreter des Bürgermeisters Kall, Markus Auel: „Die digitalen Infotafeln bedeuten insbesondere auch im Hinblick auf die Barrierefreiheit eine Aufwertung des Kaller Bahnhofs, der ja für viele Gäste auch das Tor zum Nationalpark und anderen touristischen Attraktionen in der Nordeifel ist.“

Inklusive Sportwoche 2023

Gesellschaftliche Teilhabe für alle sichtbar und erlebbar machen

Der Kreis Euskirchen wird im kommenden Jahr eine kreisweite „Inklusive Sportwoche“ veranstalten. „Das ist eine tolle Initiative“, freute sich Landrat Markus Ramers, der auch spontan die Schirmherrschaft übernommen hat. Die „Inklusive Sportwoche“ findet vom 12. bis 17. Juni 2023 an vielen Sportstätten im gesamten Kreisgebiet statt.

Und damit unmittelbar vor den „Special Olympics World Games“, die direkt im Anschluss in Berlin eröffnet werden. „Zunächst bei uns im Kreis Euskirchen, dann auf der großen internationalen Bühne in Berlin. Mit diesen bunten Sportfesten werden wir im Kreis Euskirchen und in ganz Deutschland gemeinsam ein Zeichen für mehr Anerkennung und gesellschaftliche Teilhabe von Menschen mit Behinderung setzen“, so Landrat Ramers. Gemeinsam mit weiteren Kooperationspartnern, DKR, Kreissportbund, Lebenshilfe, Nordeifelwerkstätten und Stadt Euskirchen, verfolgt der Kreis Euskirchen mit der Sportwoche das Ziel, langfristig inklusive sportliche Strukturen zu etablieren. Zudem haben sich bereits erste Vereine zur Unterstützung des Projekts gefunden, wie etwa der Deutsche Alpenverein (Sektion Eifel), die Euskirchener Bogenschützen und der Boxsportverein Euskirchen. Alle eint die Absicht, den

Menschen mehr gesellschaftliche Teilhabe mit niederschwelligem Zugang ermöglichen soll. Sport- und Bewegungsangebote, so die übereinstimmende Meinung, können selbstbestimmte und aktive Teilhabe ermöglichen und fördern. Spaß, Fairness und Teamgeist entstehen dabei fast nebenbei.

Die Sportwoche soll im ganzen Kreis Euskirchen und bei möglichst vielen Sportvereinen oder anderen Einrichtungen stattfinden. Dafür werden weitere Kooperationspartner wie Schulen, Kindergärten, Sportvereine oder auch Einzelpersonen gesucht, die sich mit Aktionen beteiligen oder helfen und unterstützen möchten. Die kreisweite Sportwoche ist zweiteilig konzipiert. Einerseits werden Akteure gesucht, die in der Zeit vom 12. bis 16. Juni 2023 ihre Institutionen und Sportstätten inklusiv öffnen und Menschen einladen, an den sportlichen Angeboten teilzunehmen.

Zusätzlich soll ein großes Abschlussfest am 17. Juni 2023 an diversen Örtlichkeiten, insbesondere im Erftstadion und den umliegenden Sporthallen, in der Kreisstadt Euskirchen stattfinden. Für dieses Fest werden ebenfalls Teilnehmende und Helfer gesucht. Auf der Homepage des Kreises Euskirchen werden die zielgruppenspezifischen Angebote regelmäßig aktualisiert und



Mit einer „Inklusiven Sportwoche“ wird der Kreis Euskirchen im kommenden Jahr ein deutliches Signal für mehr gesellschaftliche Teilhabe von Menschen mit Behinderung setzen. Im Kreishaus stellten Landrat Markus Ramers, die Kooperationspartner und Vereinsvertreter jetzt die ersten Ideen und Pläne vor. Foto: W. Andres / Kreis Euskirchen

beworben. Auf diese Weise ist es Interessierten schon jetzt möglich, Kontakte herzustellen und eventuell weitere Kooperationen entstehen zu lassen. Markus Strauch, Geschäftsführer des KreisSportBund Euskirchen, betont in diesem Zusammenhang die Chance für alle Sportvereine, neue Zielgruppen zu gewinnen und bestehende Sportangebote der Vereine (probeweise) zu öffnen, zu entwickeln und zu verstetigen. Die

Abschlussveranstaltung am 17. Juni 2023 eigne sich auch zur Präsentation bestehender oder neuer Bewegungsangebote, entweder in Aktion oder durch einen Infostand.

Alle Ansprechpartner, Aktionen und weitere Informationen zu diesem wichtigen Projekt findet man auf der Homepage des Kreises Euskirchen

(www.kreis-euskirchen.de) unter „Inklusive Sportwoche 2023“.



caritas

für die Region
Eifel

Freie Plätze in der Tagespflege

Tagespflegen Blankenheim, Dahlem und Nettersheim stellen tagsüber die Betreuung von Senioren sicher

Nach dem Prinzip „Tagsüber versorgt, abends daheim“ führen wir im Südkreis Euskirchen drei Tagespflegen für betreuungs- und pflegebedürftige Menschen. Mit der Eröffnung von insgesamt fünf Tagespflegen reagieren wir auf einen Bedarf, der sich in unserem Einzugsgebiet seit Jahren als stetig wachsend gezeigt hat; aber was ist Tagespflege eigentlich genau?

„Auch nach 10 Jahren stellen wir noch fest, dass der Begriff Tagespflege immer etwas Irreführendes an sich hat“, sagt Michael Tobehn, Leiter der Einrichtung St. Josef in Blankenheim. „Selbstverständlich kümmern wir uns auch um alle pflegerische Aufgaben, aber das ist gar

nicht so sehr gefragt - der Fokus liegt mehr auf der Betreuung und Tagesgestaltung. Man kann es sich eher wie einen schönen Seniorennachmittag vorstellen“, führt er weiter aus. Das Angebot richtet sich zum einen unterstützend an pflegende Angehörige, denn für sie ist eine Entlastung bereits gegeben, wenn die pflegebedürftige Person zeitweise außerhalb der häuslichen Umgebung versorgt werden kann. Zweitens dient Tagespflege der Aktivierung und sinnvollen Freizeitgestaltung der Pflegebedürftigen. Es handelt sich also um eine Einrichtung, die die Betreuung und Pflege von Senioren, einschließlich Demenzkranker, tagsüber sicherstellt. Anschließend werden die Gäste wieder in ihr gewohntes Zuhause zurückgebracht. Die Kosten der Tagespflege sind abhängig vom Pfl-

egrad. Carmen Goertz, Leiterin der Tagespflege St. Anna in Dahlem: „Ab Pflegegrad 1 beteiligen sich die Pflegekassen an den Kosten und stellen Finanzierungsbudgets bereit. Werden diese nicht in Anspruch genommen, verfallen sie. Auch andere Kostenträger unterstützen den Besuch der Einrichtung mit monatlichen Zuschüssen. Selbstverständlich beraten wir Interessenten und Angehörige gerne.“

Die großzügigen Innenräume der Einrichtungen sind hell und freundlich. Neben einem großen Hauptraum befinden sich in den Tagespflegen ein Therapieaum, eine Küche, Ruheräume mit Betten und Ruhesesseln, ein Bad mit behindertengerechter Dusche und natürlich behindertengerechte WCs. Im Sommer können die Gäste draußen auf einer gemütlichen Terrasse sitzen und die Sonne genießen. „Nach einem Jahr Verzögerung durch die Flutschäden konnten wir endlich unsere neue Tagespflege St. Martin in Nettersheim eröffnen“, freut sich Einrichtungsleiterin Claudia Nücken. „Je nach Bedarf und Wunsch motivieren wir die Gäste nun auch bei uns zur Teilnahme an Aktivitäten wie Gedächtnistraining, Bewegungsübungen und hauswirtschaftlichen Arbeiten, aber auch zu Gesellschaftsspielen oder Kreativem Gestalten.“ Auf diese Weise können die geistigen und körperlichen Fertigkeiten der älteren Menschen trainiert bzw. länger erhalten und Kontakte zu anderen Menschen wieder lebendiger gestaltet werden. Neben der Betreuung wird selbstverständlich auch die qualifizierte Pflege der Gäste sichergestellt: examinierte Pflegefachkräfte sind zuständig für die Medikamentengabe, das Messen von Blutdruck und Blutzucker, Insulingabe und Vieles mehr. So wird sichergestellt, dass die Tagesgäste möglichst lange in den eigenen vier Wänden wohnen können. Es handelt sich zudem um ein flexibles Angebot - der Gast kann frei wählen, an wie vielen Tagen pro Woche er die Tagespflege in Anspruch nehmen möchte. Die Einrichtungen sind Montag - Freitag in der Zeit von 8:00 - 16:00 Uhr geöffnet. Zudem kann ein Fahrdienst



gebucht werden, der die Gäste morgens abholt und nachmittags sicher wieder nach Hause bringt. Auch Rollstuhltransporte sind möglich. Jeder kann seine Wochentage nach den individuellen Bedürfnissen gestalten. „Wir stimmen alle Wünsche mit den Gästen oder Angehörigen ab“, versichern die Pflegedienstleitungen.

Wer Fragen hat, kann sich für die **Tagespflege Dahlem** an Carmen Goertz, Tel. 02447 9139339 oder tagespflege.st.anna@caritas-eifel.de wenden. Ansprechpartner für die **Tagespflege in Blankenheim** ist Michael Tobehn, erreichbar unter der Rufnummer 02449 9199930 oder unter tagespflege.st.josef@caritas-eifel.de per E-Mail. Für die **Tagespflege Nettersheim** ist Claudia Nücken unter der Festnetznummer 02486 3389824 oder der E-Mail-Adresse tagespflege.st.martin@caritas-eifel.de Ihre Ansprechpartnerin. Alle Pflegedienstleitungen klären gerne über die Angebote sowie die individuellen Finanzierungsmöglichkeiten auf.

Tagsüber betreut – abends daheim



Entlastung für pflegende Angehörige

Unsere Tagespflegen Blankenheim, Dahlem und Nettersheim stellen tagsüber die Betreuung und Pflege von Seniorinnen und Senioren sicher.

- **Blankenheim:**
(02449 9199930
- **Dahlem:**
(02447 9139339
- **Nettersheim:**
(02486 3389824



50 Jahre caritas
eifel

BESTATTUNGEN

WIR HELFEN IHNEN ABSCHIED ZU NEHMEN!



TRAUER

DIE LETZE RUHE FINDEN

Zu Lebzeiten den eigenen Abschied planen

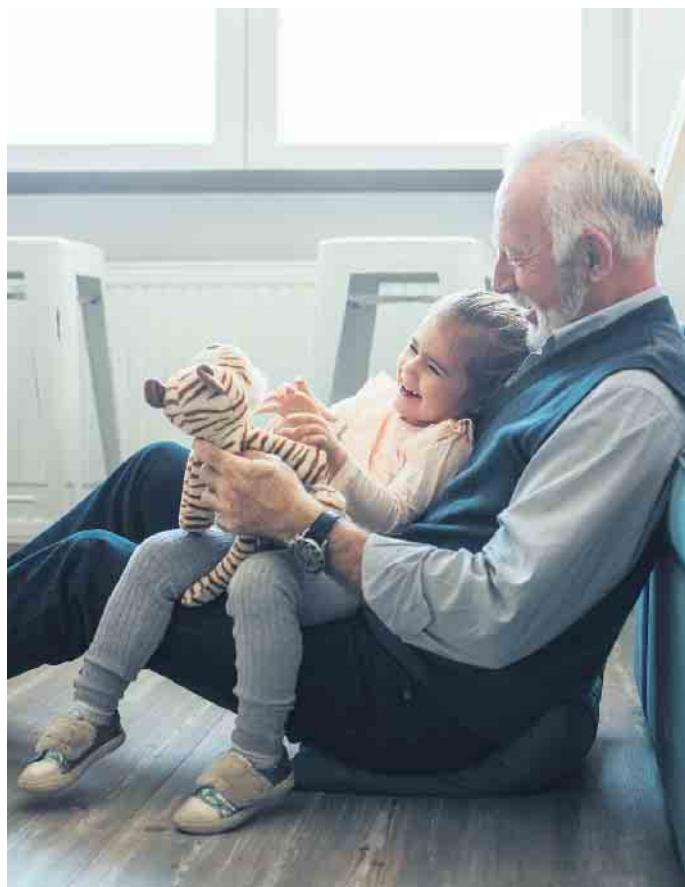
Baumbestattung, Erinnerungsdiamant und Co.: Der letzte Weg wird individueller

Bestattungswald, Seebestattung, Erinnerungsdiamant: Die Bestattungskultur in Deutschland wandelt sich, traditionelle Rituale sind immer weniger gefragt. Schon 2017 wünschten sich einer MNID-Umfrage zufolge lediglich ein knappes Drittel der Befragten eine klassische Urnen- oder Grabbeisetzung auf einem Friedhof. Viele Menschen bevorzugen stattdessen individuellere Bestattungsformen und bestimmen bereits zu Lebzeiten das Prozedere für ihren letzten Gang. Erinnerungsdiamanten als unvergängliches und diskretes Erbstück sind ein noch ungewöhnlicher Bereich der Bestattungskultur. Dabei wird

ein Teil der Asche des oder der Verstorbenen zu einem Rohdiamanten gepresst und geschliffen, die restliche Asche kann beigesetzt werden. In Deutschland ist das Herstellungsverfahren nicht zulässig - in der Schweiz etwa kann es problemlos durchgeführt werden.

Rechtssicheres Verfahren

Inzwischen ist die Asche nicht mehr die einzige Kohlenstoffquelle, die für die Herstellung eines Erinnerungsdiamanten genutzt werden kann. Die Alternative sind Erinnerungsdiamanten aus Haaren. Auf sie kann man zurückgreifen, wenn Erinnerungsobjekte aus Kremationsasche aus sozialen, rechtli-



Die Gesellschaft wird immer individueller, das schlägt sich auch in den neuen Formen der Bestattungskultur nieder. Foto: djd/Algordanza Erinnerungsdiamanten/shutterstock

„Ich will dem Opa ein Bild malen.“

Kinder haben oft gute Ideen.

Abschied ganz persönlich.

Dieter Joisten Tel. 02444 - 21 53

Bestattungen Schleidener Str. 40 • 53937 Schleiden-Gemünd
www.bestattungen-joisten.de

Meisterbetrieb Bestattungen

Besuchen Sie uns im Netz:

- Trauerforum
- Informationen rund um die Uhr
- Ihre Traueranzeigen auch online
- Trauern und kondolieren im Internet

Ohles

Bahnstr. 41-43
53894 Mechernich
02443-2107

www.ohles.de

Bestattungen Riethmeister

Wir begleiten Ihren Trauerfall

- Beratung, Bestattungsvorsorge
- Erledigung aller Formalitäten
- Überführungen im In- und Ausland
- Beerdigungen auf allen Friedhöfen

Blankenheimer Straße 2
53945 Blankenheim-Freilingen
Tel.: 02697-12 68 o. 7697

chen oder familiären Gründen nicht möglich oder erwünscht sind. Dieses Verfahren wird beispielsweise vom Schweizer Unternehmen Algordanza durchgeführt, das seit 2004 Erinnerungsdiamanten aus Asche oder Haaren anbietet. Auch bei den Diamanten aus Haaren können sich alle Beteiligten auf Rechtssicherheit in allen deutschen Bundesländern verlassen. Der zwischen vier und acht Monate dauernde Herstellungsprozess findet in der Schweiz statt und wird in jedem Schritt sorgfältig dokumentiert. Unter www.algordanza.com gibt es hierzu weitere Informationen. Wer an einem Erinnerungsdiamanten aus Asche oder Haaren interessiert ist, muss sich in Deutschland an ein lokales Bestattungsunternehmen wenden, Algordanza kooperiert bundesweit mit mehr als 4.000 Bestat-

Fünf Gramm Haare für einen Diamanten

Während bei der Produktion eines Erinnerungsdiamanten aus Kremationsasche mindestens etwa 500 Gramm benötigt werden, verbleibt die Urne beim Erinnerungsdiamanten aus Haaren unangetastet. Haare bestehen zu etwa 51 Prozent aus Kohlenstoff. Für die Produktion eines oder mehrerer Erinnerungsdiamanten werden daher nur fünf Gramm Haar benötigt. In einem ersten Schritt wird Kohlenstoff isoliert, gereinigt und aufgearbeitet. Im Anschluss wächst dieser unter hohem Druck und hoher Temperatur zu einem Erinnerungsdiamanten heran. Ein Rohdiamant kann auf Wunsch mit einer Lasergravur versehen werden. Unter Einhaltung der geltenden Corona-Bestimmungen können sich Interessierte auch ein Bild von der Manufaktur in der Schweiz machen. (djd)

BESTATTUNGEN TRAUER

Letzte Reise mit kleinem ökologischen Fußabdruck

Hölzerne Särge und Urnen aus nachhaltiger Forstwirtschaft



Bestattungswälder befinden sich teilweise auch in Forsten, die als nachhaltig zertifiziert sind. Foto: djd/PEFC

Immer mehr Menschen machen sich Gedanken, wie sie ihre Beerdigung nachhaltig gestalten können. „Das Thema ökologische Bestattung spielt bei unseren Kunden tatsächlich eine zunehmend wichtige Rolle“, bestätigt Jörg Reuter von der Hans-Wendel-Sargfabrik aus Dinkelsbühl in Mittelfranken. „Viele Menschen, die ihr ganzes Leben umweltbewusst gelebt haben, möchten auch nach ihrem Tod einen möglichst kleinen ökologischen Fußabdruck hinterlassen.“ Hier sind drei Möglichkeiten:

1. Auf dem „letzten Weg“ einen Beitrag zum Erhalt der Waldressourcen leisten

Zur Nachhaltigkeit bei der Bestattung kann beispielsweise eine ökologische Sarg-Innenausstattung mit Kissen aus biologisch abbaubaren Stoffen wie Schafwolle und Nutzhanf beitragen. Ausschlaggebender aber ist die Möglichkeit, auf der letzten Reise noch einen Beitrag zum Erhalt der Waldressourcen zu leisten. Dies lässt sich erreichen, wenn Särge und Urnen aus heimischen Hölzern aus nachhaltig bewirtschafteten Wäldern gefertigt werden. Erkennbar sind diese Hölzer an Auszeichnungen wie dem PEFC-Siegel. Es verweist auf eine nachhaltige Forstwirtschaft und setzt Kriterien, die über den gesetzlichen Standards liegen. Weitere Infos gibt es unter www.pefc.de.

2. Beisetzung in Bestattungs-

wäldern erfreut sich immer größerer Beliebtheit

Mit dem Wald hat auch die zweite Möglichkeit für mehr Nachhaltigkeit und die Schonung von Ressourcen zu tun: In Bestattungswäldern kann die Asche Verstorbener in biologisch abbaubaren Urnen unter Bäumen ruhen. Eine Feuerbestattung ist hierfür die Voraussetzung.

Allein die beiden größten Anbieter in Deutschland betreiben inzwischen über 140 Standorte für Bestattungswälder. Man kann das Grabrecht an einem ganzen Baum mit mehreren Plätzen oder einen Platz an einem gemeinschaftlich genutzten Baum erwerben.

BESTATTUNGEN BECKER

Bestattungen auf allen Friedhöfen
in allen Orten im In- und Ausland.

In Ihrer Nähe:

SISTIG KALLER STR. 39	KALL BAHNHOFSTR. 22
SCHLEIDEN AM MARKT 9	GEMÜND HERM.-KATTW.-PLZ 4

Sammelruf 02441-

911010

www.bestattungen-becker.de
 Email: bestattung-becker@t-online.de

Bestattungen Fleissler

Ihre vertrauensvolle Begleitung im Trauerfall

Die Zeit heilt nicht alle Wunden,
sie lehrt uns nur, mit dem
Unbegreiflichen zu leben.

53945 Blankenheim
Räuberspesch 1

Tel.: 02449 / 277
Mobil: 0173 95 31 24 1

PITSCH

Schreinerei · Bestattungen

- Erd-, Feuer, See- und Friedwaldbestattungen
- Überführungen
- Erledigung aller Formalitäten
- Bestattungen auf allen Friedhöfen

Spielstraße 12 • 53947 Nettersheim-Tondorf

Tel. 0 24 40 - 18 65 • Mobil 01 70 - 24 11 562

3. Die „Reerdigung“

Ein noch recht neues Konzept der nachhaltigen Bestattung ist die sogenannte Reerdigung. Der Körper wird nach dem Tod auf ein Bett aus pflanzlichen Materialien wie Blumen und Stroh in einen

2,5 Meter langen Kokon gelegt. Natürliche Mikroorganismen - keine Würmer - transformieren den Körper in fruchtbare Erde und Humus entsteht. Die Erde wird danach in einem Friedhofsgrab der Wahl beigesetzt. (djd)

Die Bestatter E.ERNST GMBH

A. Grahl

& Söhne Im Trauerfall an Ihrer Seite

- ✓ Bestattungen auf allen Friedhöfen im In- und Ausland
- ✓ Bestattungsvorsorge
- ✓ Sterbegeldversicherungen
- ✓ Verabschiedungsräume
- ✓ Beratung durch fachgeprüfte Bestatter

Mechernich / Kommern Wingert 27-29 02443 / 9999-0	Zülpich Nideggener Straße 5 02252 / 950183
--	---

Informationen erhalten Sie auch unter:
www.bestattungen-ernst-gmbh.de
info@bestattungen-ernst-gmbh.de

+++ Preise + Leistungen im Internet +++

BBH Bestattung Jenni Maubach
www.rureifel-bestatter.de

Tel. 02256 - 95 95 12 0
Tel. 02425 - 90 99 88 0

Mechernich – Nideggen – Heimbach – Kreuzau



Hausbau mit Keller: Das alles geht im zusätzlichen Stockwerk

Beim Hausbau auf einen Keller verzichten? Das sollte gut überlegt sein, sagt die Gütegemeinschaft Fertigg Keller (GÜF) und weist auf die vielfältigen Wohnmöglichkeiten durch das zusätzliche Stockwerk hin.

Mehr Wohnraum

Die allermeisten Keller werden heute als Wohnkeller ausgelegt. Mit einem Wohnraumplus von bis zu 40 Prozent für das gesamte Haus entlastet der Keller die darüber liegenden Stockwerke und schafft willkommene Platzreserven, beispielsweise für ein Kinderspielzimmer oder für ein räumlich abgetrenntes Arbeitszimmer. „Wohnkeller stehen oberirdischen Räumen heute in puncto Wohnkomfort in nichts mehr nach: Frischluft, Tages-

licht, behagliche Wärme und Deckenhöhe - für alles gibt es effiziente Lösungen“, weiß die Expertin Birgit Scheer vom GÜF-Mitgliedsunternehmen MB Effizienz Keller.

Technikzentrale

Nirgends ist die Haustechnik besser aufgehoben als im Keller - wenn man denn einen Keller hat. Dann werden Nutzfläche und Wohnfläche schon bei der Kellerplanung so kalkuliert, dass die Haustechnik an den dafür besten Platz kommt. Birgit Scheer gibt eine Gedankenstütze, welcher das sein könnte: „Der große Komfort so man-

chen Kellerraums, beispielsweise im bergseitigen, fensterlosen Teil eines Hangkellers, ergibt sich daher, dass er anderswo im Haus mehr Platz



„Wohnkeller stehen oberirdischen Räumen heute in puncto Wohnkomfort in nichts mehr nach“. Foto: GÜF/MB Effizienz Keller/Katharina Jaeger

konrad
starke Garagentore
Sebastianusstr. 4-6 · Euskirchen
Tel. 0 22 51 / 94 11-0
www.konrad-net.de

Mietverwaltung
Peiter
Hausverwaltung
Nebenkostenabrechnungen
Nina Peiter
Wohnimmobilienverwalterin
Allee str. 19 | 53879 Euskirchen
02251 - 55 3 54
info@mietverwaltung-euskirchen.de
www.mietverwaltung-euskirchen.de

Gartengestaltung Gerd Schmitz
Fachbetrieb für Ihren Garten
im Gebiet Aachen-Düren-Köln-Bonn

- Gehölzschnitt
- Obstgehölzschnitt
- Heckenschnitt
- Rasenpflege
- Baumfällung
- Pflasterarbeiten

Bachstraße 5
52372 Kreuzau
Tel.: 0 24 27 - 90 42 97
Mobil: 01 76 - 960 069 54

Gardinen
ERWIN
WIEDENAU
... wenn Form und Farbe stimmen sollen!
Plissee-Reparatur
Sonnenschutz | Gardinen
Wäsche | Montage
Gardinen Erwin Wiedenau · Kölner Straße 35 · 53894 Mechernich-Kommern
Telefon 0 24 43 - 57 31 · Telefax 0 24 43 - 91 16 90
BERATUNG IN IHRER WOHNUNG

für die schönen Dinge schafft.“ Dabei sei zu bedenken, dass Wohnfläche im Keller grundsätzlich günstiger hergestellt werden kann als in den oberen Etagen und das die Haustechnik und manch anderes sperrige Gut im Alltag nicht direkt im Wohnbereich benötigt und gewünscht wird.

Einliegerwohnung

Eine separate Wohneinheit unter dem eigenen Dach bietet maximale Flexibilität. Sie kann familienintern genutzt werden, beispielsweise zunächst von einem der Kinder und später dann von den Eltern, wenn der Nachwuchs mit der eigenen Familie oben einzieht. Eine Einliegerwohnung im Keller bietet aber auch die Möglichkeit, Mieteinnahmen zu generieren oder eine Pflegekraft mit im Haus unterzubringen.

Wellnessoase

An einem kühlen Herbst- oder Winterabend einfach mal genüsslich abschalten, ohne nochmal das Haus verlassen zu müssen - das geht am besten in einer eigenen Wellnessoase mit Sauna oder Whirlpool. Genug Platz dafür bietet ein exklusiver Kellerraum. Nach dem Saunieren aber das Lüften nicht vergessen - mit den mo-

dernen Tageslicht- und Lüftungslösungen im Keller kein Problem!

Hobbykeller

Die eine träumt vom eigenen Nähzimmer, der andere baut und bastelt gerne in der eigenen Werkstatt und wiederum andere genießen den neuesten Blockbuster gerne im eigenen Heimkino. „Für viele Hobbys fehlt in einer Wohnung einfach der Platz. Um in den eigenen vier Wänden endlich so manchen Traum und persönliches Interesse verwirklichen zu können, ist ein Keller unerlässlich. Er bietet den Platz, der über das im Alltag zwingend erforderliche Raumangebot hinausgeht“, weiß die Kellerexpertin.

Stauraum

Nicht zu vergessen bei der Hausplanung ist, dass man auch Stauraum braucht. Manches wie Lebensmittel, Küchengeräte oder Reinigungsmittel sind am besten in der Nähe des Wohnbereichs aufgehoben. Anderes, das man nicht so häufig benötigt oder bewegt, findet im Keller einen idealen Platz. Dazu zählen beispielsweise die Gartenmöbel, die im Winter eine Pause bekommen oder Schlitten und Skier, die im Sommer nicht benötigt werden.

Gute Luft ist kein Luxus

Wohnungslüftung mit Wärmerückgewinnung gehört zum Standard moderner Haustechnik



Bei der Planung eines energieeffizienten Neubaus oder im Rahmen einer energetischen Sanierung sollte ein zeitgemäßes Lüftungssystem obligatorisch sein. Foto: djd/BDH/Robert Kneschke - stock.adobe.co



Der bedarfsgeführte Luftwechsel über eine Lüftungsanlage verhindert eine sogenannte Überfeuchtung der Räume und verbessert die Luftqualität. Foto: djd/BDH

Sie sorgt für gesunde Luftqualität in Innenräumen und beugt Feuchteschäden in Neubauten oder sanierten Gebäuden vor. Dennoch ist eine Lüftungsanlage bei Hausbesitzern kaum ein Thema, das ist das Ergebnis einer aktuellen Umfrage der gemeinnützigen Beratungsgesellschaft co2online. Dabei gaben 70 Prozent der 500 befragten Eigentümer an, eine kontrollierte Wohnraumlüftung gar nicht zu kennen, während 50 Prozent zu hohe Kosten einer solchen Haustechnik befürchteten. Tatsächlich gibt es inzwischen für jedes Bauprojekt ein passendes Lüftungssystem.

Lüftungsanlage sorgt für frische und gesunde Luft im Haus

Bei der heute üblichen energieeffizienten Bauweise können Luftfeuchte und Schadstoffe nicht mehr über Undichtigkeiten in der Gebäudehülle entweichen. Bei einer energetischen Sanierung wiederum sorgt eine gute Dämmung von Fassade, Fenster und Dach für eine nahezu luftdichte Gebäudehülle. Auf diese Weise verbessert sich zwar die Energiebilanz des Hauses, aber es findet auch zwangsläufig nur noch ein geringer Luftaustausch statt. Das ausgeatmete CO₂ der Bewohnerinnen und Bewohner, Luftfeuchtigkeit vom Kochen und Waschen sowie Schadstoffe können für eine schlechte Raumluftqualität sorgen. Die Folgen sind eine starke CO₂-Belastung in den Innenräumen sowie eine zu hohe Luftfeuchtigkeit, welche zu gesund-

heitsschädlichem Bauschimmel führen und den Wert der Immobilie erheblich mindern kann. Frische und gesunde Luft im Haus über eine passende Lüftungsanlage sind also kein Luxus, sondern Notwendigkeit. Unter www.wohnungs-lueftung.de gibt es von der Initiative „Gute Luft“ mehr Informationen zum automatischen Lüften. Anlagen mit Wärmerückgewinnung beispielsweise lüften zudem energiesparend und besitzen daher großes Potenzial für den Klimaschutz.

Lüftungsanlage deutlich energieeffizienter als Stoßlüften

Die Alternative zur Lüftungsanlage ist beispielsweise zweimaliges Stoßlüften am Tag. Dies ist meist aber nicht nur unzureichend für den geforderten Mindestluftwechsel, sondern damit wird auch ein Großteil der eingedämmten Heizwärme wieder zum Fenster „hinausgelüftet“. „Mehr als die Hälfte der Wärmeverluste eines Gebäudes gehen auf das Konto des manuellen Fensterlüftens“, erklärt Lüftungsexpertin Barbara Kaiser vom Bundesverband der Deutschen Heizungsindustrie e.V. Dies sei weder energetisch noch für den Geldbeutel eine sinnvolle Option. Deshalb ist in Deutschland nach der Norm DIN 1946-6 ein Lüftungskonzept für alle Neubauten sowie für Sanierungen obligatorisch, wenn mehr als ein Drittel der Fenster ausgetauscht beziehungsweise mehr als ein Drittel der Dachfläche neu abgedichtet werden. (djd)

Dach-Komplettisanierung
Holzrahmenbau

Wärmedämmung
Innenausbau

Holzbaufeld

Carports
Balkone

Fassaden
Dachstühle

Dominik Feld • Zimmerermeister • Brücksief 7
53937 Schleiden-Herhahn • Tel. 024 44-91 40 43
www.holzbaufeld.de • Mail: info@holzbaufeld.de

Hüttenstrasse 67
53925 Kall

Tel. (0 24 41) 99 44 55
www.tgm-fliesenstudio.de

Wir empfehlen: Fliesenverlegung
Götze e.K.

Josef Klinkhammer

KÜCHEN UND DESIGN GMBH

Rathergasse 6 | 53894 Mechernich
Tel.: 02443-3158157
Fax: 02443-3158193
info@kuechen-klinkhammer.de
www.kuechen-klinkhammer.de

Unsere Öffnungszeiten:
Di.-Fr.: 10.00 - 13.00 Uhr und
14.00 - 18.00 Uhr
Sa.: 09.30 - 13.00 Uhr
Mo.: geschlossen

Gemütlichkeit trotz Sparsamkeit

Mit einer Wärmedämmung effektiv den Energieverbrauch senken



Gemütlichkeit muss nicht auf Kosten des Energieverbrauchs gehen. Eine hochwertige Dämmung der Wände hält die Wärme besser in Haus oder Wohnung. Foto: djd/Qualitätsgedämmt/Getty Images/Rainer Berg

Wenn es draußen nasskalt und ungemütlich wird, verbringen wir wieder mehr Zeit in den eigenen vier Wänden. Ein behagliches Raumklima trägt dabei erheblich zum individuellen Wohlbefinden bei. Nur wie viel Wärme kann und will man sich in Zukunft überhaupt noch leisten? Die stark gestiegenen Energiepreise, vor allem für Gas, schüren die Sorgen vor immer höheren Heizkosten. Umso wichtiger wird somit auch im Altbau eine energieeffiziente Ausstattung des Gebäudes. Große Bedeutung kommen dabei insbesondere den Außenwänden, den Fenstern und dem Dach zu, denn hier kann erfahrungsgemäß besonders viel Wärme ungenutzt nach außen entweichen.

Wärmeverluste über die Fassade vermeiden

Ein klammes Raumklima trotz aufgedrehter Heizungsthermostate ist ein deutliches Zeichen dafür, dass das Zuhause dringend modernisiert werden sollte. Bei schlecht oder gar nicht gedämmten Außenwänden geht permanent Wärme verloren, es muss entsprechend nachgeheizt werden - das wiederum erhöht unnötig den Energieverbrauch. Eine professionell geplante und ausgeführte Wärmedämmung hingegen hält die Heizenergie besser im Raum. Sie sorgt für wärmere Oberflächen und verbessert so spürbar das Raumgefühl - Gemütlichkeit und Sparsamkeit lassen sich vereinigen. Der erste Schritt zu mehr Energieeffizienz ist eine Be-

standsaufnahme durch einen erfahrenen Energieberater. Der Profi kann einen individuell angepassten Sanierungsfahrplan erstellen, an dem sich Fachbetriebe aus dem Handwerk orientieren können. Ansprechpartner aus der eigenen Region finden sich etwa unter www.dämmen-lohnt-sich.de, hier gibt es zudem viele nützliche Tipps für Sanierer und einen Überblick zu aktuell verfügbaren Fördermöglichkeiten.

Bausubstanz schützen und Heizkosten sparen

Die Modernisierung hilft nicht nur beim Energiesparen, gleichzeitig schützt eine Wärmedämmung die Bausubstanz und erhält den Wert der Immobilie. Der positive Effekt auf das Raumklima wiederum ist ganzjährig spürbar - so wie im Winter die Wärme besser im Raum bleibt, wird an heißen Sommertagen ein Hitzestau verhindert. Schließlich verbessert sich auch der Schallschutz. Darüber hinaus sinkt das Schimmelrisiko. Die gestiegenen Energiepreise geben somit für viele Altbauwoner den letzten Anstoß für eine vielleicht schon länger geplante Dämmung. Denn neben der eingesparten Energie und den reduzierten Heizkosten bringt das energetische Sanieren auch nachhaltige Vorteile für die Umwelt mit sich: Zum Heizen werden weniger Ressourcen verbraucht, gleichzeitig verbessern die Bewohner ihren persönlichen CO₂-Fußabdruck. (djd)

Polsterarbeiten

Josef Baum

Über 30 Jahre Berufserfahrung

Aufpolsterung · Neubezug
Reparatur von Polstermöbeln
aller Art in Stoff und Leder



Kölnerstrasse 137 · Mechernich Kommern · Tel. 0178-316 00 63

Termine nach Vereinbarung

Dekorationen aus eigenem Atelier.

Wir polstern für Sie:

– Sofas – Sessel – Bänke – Betten – Stühle – Hocker u.s.w.

Wir fertigen für Sie an:

– Gardinen – Schals – Rollos – Raffrollos – Plissees – Jalousien
– Verdunkelungs- & Flächenvorhänge u.s.w.

Antweiler Straße 12
53894 Mechernich-Wachendorf
Telefon 02256 824
www.assmann-wohndesign.de



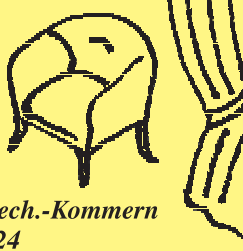
Dekorationen & Polsterwerkstatt

M. Friedrich

Heimtextilien-Dekorationen
Polsteraufarbeitung und Neubezug

Unverbindliche Beratung vor Ort
Stoffverkauf zur Eigenverarbeitung

Monika Friedrich, Erzstr. 8, 53894 Mech.-Kommern
Tel.: 02443/5574 Mobil 015201729224



R. BRAUNE
BAUUNTERNEHMUNG E.K.



OBERSTRASSE 42 · 53937 SCHLEIDEN-DREIBORN



0 24 85 / 95 50 56



INFO@R-BRAUNE-BAU.DE



0157 / 71 34 45 98



WWW-R-BRAUNE-BAU.DE

Vom Schutzdach zum Nutzdach

Mit einer Begrünung oder Solartechnik mehr aus der Fläche machen

Das Dach ist so etwas wie der Bodyguard eines Gebäudes. Es soll unterschiedlichen Witterungsbedingungen standhalten und die darunter liegende Baustanz vor intensiver Sonneneinstrahlung, Feuchtigkeit, Frost oder Hagel schützen. Doch Dachflächen können noch mehr. Als begrünte Flächen wirken sie der Versiegelung entgegen und verbessern das lokale Mikroklima in den Städten. Mit Solartechnik lässt sich auf dem Nutzdach zudem umweltfreundliche Energie gewinnen. Was für große Gebäude wie Schulen, Lagerhallen oder Fabrikanlagen gilt, trifft im verkleinerten Maßstab ebenso auf das Eigenheim zu.

Ein Stück Natur aufs Dach

Besonders vielfältig sind die Möglichkeiten naturgemäß auf flachen Dächern, sie reichen von der Wildblumenwiese über den Dachgarten und das hauseigene Biotop bis hin zum solaren Kleinkraftwerk. Wer begrünt, schafft nicht nur eine optische Verschönerung, sondern trägt aktiv zum Klimaschutz bei. Vor allem in Ballungsräumen sind die Flächen in hohem Maße versiegelt, für Siedlungs- und Verkehrsflächen liegt die Quote aktuell bei 45 Prozent. Im Vergleich zum angenehmen Klima in Wäldern und naturbelassenen Räumen entsteht so ein aufgeheiztes Stadtklima, dem sich mit einer Begrünung entgegenwirken lässt.

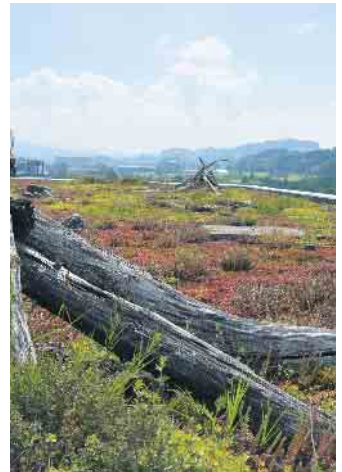
Für ein Stück Natur auf dem Dach bieten Hersteller wie Bauder komplette Systemaufbauten von der Abdichtung bis hin zur Energiegewinnung und Absturzsicherung. Fachleute aus dem regionalen Handwerk können zu den verschiedenen Optionen beraten.

Intensiv oder extensiv begrünen

Bei der Dachbegrünung lassen sich grundsätzlich zwei Konzepte unterscheiden. Während die naturnahe extensive Nutzung auf pflegeleichte und trockenheitsangepasste Pflanzen setzt, die sich weitestgehend selbst erhalten, ähnelt die intensive Gestaltung einer Gartenanlage. Dabei werden gezielt Rasenflächen, Stauden, Gehölze und Bäume gepflanzt, außerdem können Wege, Sitzgelegenheiten oder Freiflä-

chen integriert werden. Die intensive Dachbegrünung bietet also mehr gestalterische Freiheit, erfordert aber auch mehr Pflege, hat mehr Gewicht, stellt höhere Ansprüche an den Aufbau und benötigt eine regelmäßige Versorgung mit Wasser und Nährstoffen.

Unter www.nutzedeindach.de gibt es viele weitere Informationen dazu. Klimaschutz auf dem Dach lässt sich ebenfalls verwirklichen, indem man auf erneuerbare Energie setzt. Solaranlagen sind nicht nur auf Flach-, sondern auch auf Steildächern eine gute Idee, um zur Energiewende beizutragen und gleichzeitig das Klima zu schützen. (djd)



Die Begrünung von Flachdächern trägt zu einem besseren Mikroklima bei. Foto: djd/Paul Bauder

**Erstklassige
FENSTER
in Holz und Kunststoff**

**ZU SUPER
GÜNSTIGEN
PREISEN**

sowie Haustüren & Wintergärten

**www.HM-Eifelfenster.de
Tel. 0 65 97 - 900 841**

FLIESEN - PLATTEN - MOSAIK

*Creativ
Design
Team* GmbH

Beratung | Verkauf | Verlegung | Reinigung | Reparaturservice
Pflasterarbeiten | Naturstein | ➔ **Flutwasserschadensregulierung**

Ihr Anspruch ist unser Antrieb!

Sven Orbeck
Virnicher Straße 15
53894 Mechernich

0178 833 10 09
info@creativdesignteam.de
www.creativdesignteam.de

*Herzlich Willkommen
in der Welt*

www.kadeco.de www.unland.de von

**KölInstr. 34 • 53909 Zülpich
Tel.: 02252-6540 • Fax: 81578**

Heimtex-Studio Cremer

- Lammellenvorhänge
- Jalousien
- Rollos
- Faltstores
- Flächenvorhänge
- Insektenschutz
- Gardinendekorationen
- Gardinen- und Lammellenreinigung
- Polsterarbeiten

Ein Stück Holz

www.einstueckholz.de

**Möbel | Innenausbau | Sonderanfertigung
Restaurierung | Küchenrenovierung**



ProNatura.
ergonomisch besser schlafen

Natürlich
biologische
Schlafsysteme



**INSEKTEN
SCHUTZ**
NEHER

Die Nr. 1
Insektenschutz

Mehrdad Jamneshan
TISCHLERMEISTER

**Kölner Straße 137
53894 Kommern
E-Mail: esh@email.de
Mobil 0160 - 66 20 518**

Duschen mit Durchblick



Kermi zeigt mit der Duschabtrennung Raya, wie sich Wandelemente und transparente Duschtüren zu komfortablen Lösungen kombinieren lassen, die auch in kleinen oder schmalen Räumen perfekt funktionieren. Foto: Vereinigung Deutsche Sanitärwirtschaft (VDS)/Kermi GmbH/akz-o

Guten Gewissens grenzenlos unter der Dusche stehen kann man - zumindest optisch - in einer modernen Dusche mit transparenten Trennwänden. Um einen Eindruck von räumlicher Großzügigkeit in kleine Badezimmer zu bringen, sind eine leicht wirkende Möblierung, eine bodengleiche Dusche mit offenem Zugang und transparente Elemente wie gläserne Duschabtrennwände und -türen ideal, rät die Vereinigung Deutsche Sanitärwirtschaft (VDS). Prinzipiell lassen helle Farbtöne und transparente Duschabtrennwände kleine Bäder

optisch größer wirken. Ob die Wahl dabei auf feststehende Trennwände - einteilig oder zweiteilig, ganz transparent oder teilverspiegelt - oder auf eine Kombination aus Fall- und Drehtüren fällt, hängt ganz von den räumlichen Gegebenheiten und den persönlichen Vorlieben ab. Aber auch eine abgeschlossene Kabine kann ausgesprochen transparent wirken, wenn eine rahmenlose oder teilgerahmte Beschlag-Duschkabine gewählt wird. Wie auch immer: Hauptsache, die Dusche bietet kein Hindernis für grenzenlosen Durchblick. (akz-o)



Kürth



Vermietung

www.Kürth-vermietet.de














MIETE UNS!

Baumaschinen, Arbeitsbühnen,
Cabel- & Teleskopler
und vieles mehr ...

☎ 02449-91 776-0

Kürth Autokrane GmbH & Co. KG · Mülheimer Heide 15 · 53945 Blankenheim



Wir haben was gegen Einbrecher:

Sichere Fenster!

Hahnenberg 2
53945 Blankenheim-Ripsdorf
www.pfeil-fensterbau.de
Telefon 0 24 49 / 95 20-0



KLAUS PFEIL
FENSTERBAU

Eine klare Entscheidung.

Spiegelschränke

Spiel mit Raum und Licht



Wer Wert auf schlichtes, zeitloses Design legt und gleichzeitig hohe funktionale Ansprüche stellt, ist mit dem Spiegelschrank r130 gut bedient. Die mittige Spiegeltür ermöglicht eine komfortable Nutzung auch bei geöffneten Türen - und zwar ohne Qualitätsverlust bei der weichen, indirekten Gesichtsausleuchtung, die über die Position der beiden lichtstreuenden Diffusorflächen an den Innenseiten der Spiegeltüren individuell gesteuert werden kann. In der Variante mit verspiegelten Außenwänden macht sich der r130 gerade in einem kleinen Badezimmer zudem fast unsichtbar. Foto: Vereinigung Deutsche Sanitärwirtschaft (VDS)/burgbad/akz-o

Für jede Badsituation die richtige Lichtstimmung: Die optimale Ausleuchtung ist entscheidend für das Wohlfühlambiente und die komfortable Nutzung aller Bad-Funktionen. Je nach Tageszeit haben die Nutzer:innen unterschiedliche Anforderungen an das Licht. Geberit bringt mit dem Spiegelschrank der Kollektion ONE eine Badlösung auf den Markt, die diese individuellen Ansprüche perfekt abdeckt und zudem Stauraum rund um den Waschtisch in besonders geringer Ausladung bietet. Foto: Vereinigung Deutsche Sanitärwirtschaft (VDS)/Geberit/akz-o

Den Trick mit den Spiegeln haben schon die Barock-Architekten genutzt, um kleine Räume größer wirken zu lassen. In Form moderner Spiegelschränke sind sie heute gerade für kleine Badezimmer ein absolutes Must-have, denn sie bieten alles in einem: durchdachten Stauraum in attraktivem Design, Zusatzfunktionen wie Steckdosen sowie smarte Lichttechnik. Für die Vereinigung Deutsche Sanitärwirtschaft (VDS) sind sie ein unverzichtbares Tool bei der Gestaltung kleiner Bäder, denn eine gute Beleuchtung spielt eine zentrale Rolle bei der Raumwahrnehmung und ist ein echter Wohlfühlfaktor. So bieten viele Spiegelschränke mittlerweile integrierte Beleuchtungssysteme, die Nutzer, Spiegelinneres und den Waschtisch bis hin zum ganzen Raum perfekt beleuchten können. Manche smarten Spiegelschränke verfügen zudem über Programmfunktionen, die das Lichtfarbspektrum automatisch und tageszeitspezifisch auf die Bedürfnisse der

Nutzer:innen anpassen. Damit werden ganz neuartige Lichterfahrungen im Badezimmer möglich. Bei Neubau oder Renovation können auch einbaufähige Modellvarianten des Spiegelschranks gewählt werden. Damit verschwindet der Schrank vollends in der Wandfläche, ohne dass dabei die (Licht-)Stimmung leidet. (akz-o)

Fertiggarage + Garagentor

Carport + Gerätehaus

Große Ausstellungen - eigene Montage

Hier, jetzt, gut und günstig!

Tel. 02403 87480
info@graafen.de
www.graafen.de
Katalog Gratis!

graafen
seit 1905

Am Johannesbusch 3
53945 Blankenheim
+ Talstra e 60-68
52249 Eschweiler

Boden & Wandbeschichtung

Lichtkonzepte für Wände

Wandheizung
Raum-Akustik
Klick-Böden

Heizung für Decken & Wände

Jetzt Angebot anfordern

www.spanndecken-stroebe.de
02655/6409611

SPANNDECKEN

STRÖBEL GBR SCHNELL - EINFACH - SAUBER

Spanndecken

- für alle Räume geeignet
- Beleuchtung nach Wunsch
- nie mehr streichen
- kein Abriss der alten Decke nötig
- **Spanndeckenheizung**
- schnell - einfach - sauber
- Feuchtigkeitsbeständig



Gefahr durch Kopfhörer im Straßenverkehr



Volle Dröhnung: Auf keinen Fall darf man mit aufgesetzten Kopfhörern und hoher Lautstärke am Straßenverkehr teilnehmen. Foto: GTÜ/mid/ak-o

Ohren auf im Straßenverkehr! Nicht nur gutes Sehen ist dort wichtig, auch um sich als Autofahrer, Radler oder Fußgänger sicher zu orientieren, ist das Gehör wichtig.

Ist es also verboten, im Verkehr Kopfhörer zu tragen, um seine Lieblingsmusik, Podcasts oder Hörbücher zu genießen? Ganz so konsequent regelt es in Deutschland die Straßenverkehrsordnung (StVO) nicht. Hier heißt es lediglich in Paragraph 23 („Sonstige Pflichten von Fahrzeugführenden“): „Wer ein Fahrzeug führt, ist dafür verantwortlich, dass seine Sicht und das Gehör nicht durch die Besetzung, Tiere, die Ladung, Geräte oder den Zustand des Fahrzeugs beeinträchtigt werden.“ Auf keinen Fall darf man mit aufgesetzten Kopfhörern und hoher Lautstärke am Straßenverkehr teilnehmen. Am besten ist es daher, ganz auf Kopfhörer zu verzichten. Das gilt gerade für Modelle, die beidseitig im Ohr getragen werden oder die Ohren komplett umschließen, hier insbesondere alle Kopfhörer mit aktiver Unterdrückung von Umgebungsgläuschen. Auf der anderen Seite können aber Kopfhörer als

Freisprechanlage genutzt werden, um Telefonie und andere Funktionen per Sprache zu steuern. Das hilft Autofahrern, die im selben Paragraphen der StVO formulierte Forderung zu erfüllen, dass der Fahrer ein elektronisches Gerät, das der Kommunikation, Information oder Organisation dient oder zu dienen bestimmt ist, nur benutzen darf, wenn hierfür das Gerät weder aufgenommen noch gehalten wird. Die Gesellschaft für Technische Überwachung (GTÜ) mahnt vor diesem Hintergrund zum eigenverantwortlichen und sicherheitsbewussten Umgang mit Kopfhörern im Straßenverkehr - dazu gehört die Wahl eines schalldurchlässigen Modells und eine nicht zu hohe Lautstärke. Dies gilt nicht nur am Steuer eines Autos, sondern für alle Verkehrsteilnehmer. Kritisch werden können Kopfhörer vor allem bei einem Unfall: Wer mit eingeschränkter akustischer Wahrnehmung unterwegs ist und in einen Unfall verwickelt wird, dem kann eventuell eine Teilschuld zugewiesen werden. Die Auswirkungen reichen dann womöglich bis zu eingeschränkten Versicherungsleistungen. (mid/ak-o)

ZWEIRAD-HANSEN
GmbH
www.zweirad-hansen.de

Ansprechpartner
ANDREAS HANSEN

Beratung, Verkauf, Service und Zubehör

53945 Ahrhütte
0163 8443336
info@zweirad-hansen.de

Autohaus Köth in Schleiden übernommen

Autohaus Raiffeisen baut strategische Größe weiter aus

Die Autohaus Raiffeisen Eifel-Mosel-Saar GmbH, eine hundertprozentige Tochter der Raiffeisen Waren-Zentrale Rhein-Main eG (RWZ), erweitert erneut ihr Standortnetz. Sie übernimmt zum 1. Dezember 2022 das Autohaus Köth in Schleiden inklusive aller Mitarbeitenden. Mit der Übernahme des bislang von Inhaber Christian Gehlen geführten Betriebes, baut das Autohaus Raiffeisen seine Position als einen der größten Renault-Händler in Deutschland weiter aus.

Das Autohaus Köth ist bereits seit 1969 in Schleiden ansässig und seither Renault-Vertriebshändler. Der Traditionsbetrieb

genießt in der Region und bei der großen Stammkundschaft einen exzellenten Ruf.

„Wir freuen uns, dass wir ein weiteres renommiertes Autohaus hinzugewinnen konnten“, erklärt Werner Heck, Geschäftsführer der Autohaus Raiffeisen Eifel-Mosel-Saar GmbH. Christoph Kempkes, Vorstandsvorsitzender der RWZ, ergänzt: „Unser Segment Autohaus entwickelt sich weiter hervorragend und bleibt auf Wachstumskurs. Trotz eines schwierigen Marktumfeldes kann sich das Autohaus Raiffeisen durch schnelle und gezielte Anpassungen sehr gut im Markt behaupten.“

Die Autohaus Raiffeisen Eifel-

Autohaus Schmidt
Ford Service Betrieb
Reparatur aller Fabrikate

Triererstraße 33 · 53925 Kall · Tel. 02441 4308 · Fax 02441 5778
E-mail: Ford-Schmidt@t-online.de · www.Ford-Schmidt-kall.de

Klima-Service
AC

Karosserie- und Lackierarbeiten

HU (mit integrierter AU)
In Zusammenarbeit mit autorisierten Prüforganisationen

Inspektion

Motordiagnose

Rad und Reifen

Mosel-Saar GmbH ist seit 1972 in der Region aktiv und hat an ihren Standorten in Wittlich, Bitburg, Trier, Merzig, Kaiserslautern und Euskirchen Pkw und Nutzfahrzeuge der Marken Renault, Dacia, Kia und Nissan im Portfolio. Das Autohaus Köth ist der RWZ nicht unbekannt.

„Nach der Wiedereröffnung des Autohauses Meier & Schopp in Euskirchen im Vorjahr erweitern wir nun mit der Übernahme des Autohaus Köth in Schleiden unser Autohaus-Engagement in Richtung Norden und gewinnen so weiter an strategischer Größe. Als Teil eines starken Verbundes wird auch das Autohaus in Schleiden profitieren“, erklärt RWZ-Vorstandsvorsitzender Christoph Kempkes und ergänzt, dass sich „der Handel mit PKW und Nutzfahrzeugen inzwischen für die RWZ zu einem wichtigen Standbein in unserem Gesamtportfolio entwickelt hat.

Der bisherige Inhaber des Autohauses Köth, Christian Gehlen, wird auch in Zukunft als An-

sprechpartner für die Kunden und im Vertrieb des Autohauses tätig bleiben. 2003 hat er hier selbst seine Ausbildung zum KFZ-Mechaniker unter der Leitung des damaligen Inhaber Willi Köth begonnen: „Ich fühlte mich mit der Marke Renault sofort wohl. Der Wunsch, den Betrieb eines Tages zu übernehmen war schnell gefasst“, so Gehlen. Zum 1. Januar 2017 konnte der heutige Kfz-Meister seine Pläne umsetzen und führt sein Autohaus seither mit großem Engagement in die Zukunft und setzt verstärkt auf E-Mobilität. Der Anschluss an die RWZ ist für ihn nur der nächste logische Schritt: „Wir werden vom Partner zu einem Teil des Autohauses Raiffeisen - und sind als Mitglied einer großen Gruppe für die kommenden Herausforderungen bestens aufgestellt.

Aus Sicht des Autohauses Raiffeisen sei das Ziel ein weiterer Ausbau des Netzwerks und damit einhergehend ein stabiles Marktwachstum und die sichere



Zukunft aller Mitarbeiter*Innen, so Werner Heck. Dazu gehören neben den neuen Standorten auch die Stärkung des Handelsverbandes sowie der weitere Ausbau des Online-Handels. Die Stabilität und Größe der Autohausgruppe sei, insbesondere auch für die Kunden, von großem Vorteil: „Wir wollen im Herzen der Eifel weiter einen erstklassigen Kundenservice und

mit der Anbindung an die neuen Standorte des Autohauses Raiffeisen eine größere Auswahl an Fahrzeugen bieten.“ Das Team rund um Geschäftsführer Heck stellt sich routiniert der erneuten Integration eines regionalen Autohauses: „Wir freuen uns darauf, die Kunden in Schleiden und der Umgebung von unserem umfassenden Service überzeugen zu können.“

Der neue Renault Austral E-Tech Full Hybrid



Renault Austral Mild Hybrid 140 Equilibre

Ab mtl.

159,- €

Leasing: Fahrzeugpreis: 31.571,- €*. Leasingnderzahlung: 8.147,- €. Laufzeit: 36 Monate. Gesamtleistung 30.000 km. Monatsrate: 159,- €. Gesamtbetrag: 5.724,- €. Ein Kilometer-Leasingangebot für Privatkunden der Renault Financial Services, Geschäftsbereich der RCI Banque S. A. Niederlassung Deutschland, Jagenbergstr. 1, 41468 Neuss. Gültig bis 31.12.2022.

Renault Austral Mild Hybrid 140, Benzin, 103 kW: Gesamtverbrauch (l/100 km): niedrig: 7,4; mittel: 5,8; hoch: 5,3; Höchstwert: 6,7; kombiniert: 6,2; CO₂-Emissionen kombiniert (g/km): 139. Renault Austral: Gesamtverbrauch kombiniert (l/100 km): 6,2-4,7; CO₂-Emissionen kombiniert (g/km): 141-106 (Nach gesetzl. Messverfahren, Werte nach WLTP).

Abb. zeigt neuen Renault Austral SUV E-Tech Full Hybrid mit Sonderausstattung.



**AUTOHAUS
RAIFFEISEN**
EIFEL-MOSEL-SAAR GMBH

Autohaus Raiffeisen Eifel-Mosel-Saar GmbH
Narzissenweg 20 · 53881 Euskirchen
Tel.: 02251 - 9113033



*inkl. Sorgenfrei-Paket: umfasst alle Leistungen der Renault-Plus Garantie und deckt zusätzlich alle Kosten der von Renault vorgeschriebenen Wartungsarbeiten während der Vertragslaufzeit ab. Laufzeit bis zu 36 Monate und bis zu 30.000 km.

Das ist bei einem Autobrand zu tun

Filmfans kennen das: Ein Auto kommt von der Fahrbahn ab, überschlägt sich und explodiert - meist mit einem fulminanten Feuerball. Was so für angenehmen Thrill sorgt, hat aber leider auch eine negative Komponente, wie Feuerwehrleute zu berichten wissen. Denn demnach trauen sich Ersthelfer an einem Unfallort oft nicht, eine Person aus einem brennenden Fahrzeug zu retten, aus Angst, dieses könnte wie im Film explodieren. Dabei kann ein Auto normalerweise gar nicht in die Luft fliegen, wie die Fachleute versichern. Denn der Tank eines Kraftfahrzeugs verfügt über eine Lüftungsvorrichtung, die verhindert, dass Druck im Tank entsteht. Somit könne auch keine Explosion hervorgerufen werden, beschwichtigen Brandschutzexperten. Demnach sind lediglich kleinere Explosionen denkbar, die nur durch einen Er-



Ein Brandherd in einem Kfz kann sich durch auslaufenden Treibstoff sehr schnell ausbreiten. Foto: Goslar Institut/mid/ak-o



**KFZ-TECHNIK
ANDREAS
KREINBERG**

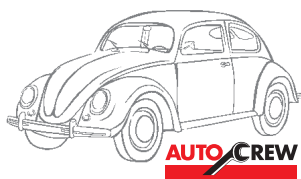
**Reparatur- & Service-Werkstatt für
PKW, Motorräder, Wohnmobile**

Unfallinstandsetzung, Reifenservice, Klimageservice, Ersatzteile,
Zylinderkopfschleiferei, TÜV/AU täglich, Gasprüfung
Vertragsfreie Honda- & Citroën-Werkstatt

Hüttenstraße 61, 53925 Kall

Öffnungszeiten: Mo.-Fr. 8-18 Uhr • Sa. 9-12 Uhr
Tel. 0 24 41/42 93 • kontakt@kfz-kreinberg.de

**Neu- und Gebrauchtwagen
Volkswagen Jahreswagen von Mitarbeitern der VW AG**



**Autohaus
Vossel KG**

Heerstr. 54
53894 Mechernich
Tel.: 02443 31060

**Volkswagen Economy Service
Vossel & Kühn**

Hermann-Kattwinkel-Platz 7
53937 Schleiden-Gemünd
Tel.: 02444 2212

satzkanister mit Treibstoff (im Kofferraum) verursacht werden können, da diese keine Lüftungsvorrichtung haben. Allerdings kann sich ein Brandherd in einem Kfz durch auslaufenden Treibstoff sehr schnell ausbreiten. Entzündet wird der Treibstoff dabei meist durch Funken oder einen Kurzschluss in der Elektronik bzw. die heißen Motortemperaturen, die auch Schmierstoffe in Brand setzen können. Ausgehend vom Motorraum kann ein Feuer dann schnell zu einer tödlichen Gefahr für Autoinsassen werden. Was soll man also tun, wenn das Fahrzeug brennt? Wenn sich ein Brand durch Qualm oder Brandgeruch ankündigt empfiehlt es sich, umgehend anzuhalten - am besten auf dem Sei-

tenstreifen oder am rechten Fahrbahnrand - die Warnblinkanlage einzuschalten sowie die Seitenfenster zu öffnen und das Fahrzeug zügig zu verlassen. Die Motorhaube sollte geschlossen bleiben, um zu verhindern, dass das Feuer vom Wind zusätzlich angefacht wird oder Rettern entgegenschlägt.

Mit genügend Abstand zu dem brennenden Fahrzeug ruft man sodann über die 112 die Feuerwehr zu Hilfe. Unnötig zu betonen, dass selbstverständlich noch im Auto befindliche Personen so schnell wie möglich aus dem Fahrzeug herausgezogen werden müssen. Wenn es sich noch um einen kleinen Brand handelt, kann man versuchen, diesem mit einem Feuerlöscher beizukommen. (mid/ak-o)

KFZ-Meisterwerkstatt

KTAutomobile
Schmidtheim

Industriestraße 32 53949 Schmidtheim 0177 / 91 54 658 info@kt-automobile.com

www.KTAutomobile.com

Ratgeber: Was gilt in der Fußgängerzone?

In einer Fußgängerzone haben Fußgänger grundsätzlich Vorrang. Und prinzipiell ist sie auch nur für sie gedacht. Doch es gibt Ausnahmen, etwa für Lieferfahrzeuge. Das ändert aber nichts am Recht der Fußgänger.

Die Straßenverkehrsordnung definiert den Begriff Fußgängerzone eindeutig in der Anlage 2 zu Paragraph 41. Demnach sind die entsprechend ausgeschilderten Bereiche vor allem für den Fußgängerverkehr vorgesehen. Das symbolisiert das Verkehrszeichen, das eine weibliche Person mit einem Kind sowie den schriftlichen Zusatz „Zone“ zeigt. Auf das Ende einer Fußgängerzone macht das gleiche Verkehrszeichen aufmerksam, das dann allerdings farblos gehalten und mit zwei Querstrichen versehen ist. Einigen Fahrzeugen kann das Befahren der Fußgängerzone durch entsprechende Zusatzzeichen freigegeben werden. Dies ändert jedoch nichts daran, dass Fußgänger in den für sie reservierten Zonen prinzipiell Vorrang genießen. Sie dürfen dort durch andere Fahrzeuge auf gar keinen Fall behindert oder gefährdet werden. Deshalb gilt in Fußgängerzonen als Höchstgeschwindigkeit „Schritttempo“, betont das von der HUK-Coburg getragene Goslar Institut für verbrauchergerichtetes Versichern noch einmal. Eine der häufigsten Ausnahmen für das Befahren von Fußgängerzonen wird Lieferanten eingeräumt. Dies

macht ein zusätzliches Schild mit der Aufschrift „Lieferverkehr frei“ deutlich, das oft mit bestimmten Uhrzeiten kombiniert ist. Auch der Lieferverkehr hat auf Fußgänger Rücksicht zu nehmen und sich an Schritttempo zu halten. Eine weitere Ausnahme sind Anwohner, die mancherorts in den abgesperrten Bereich hineinfahren und dort auch parken dürfen. Dann findet sich meist ein weiteres Zusatzschild mit dem Vermerk „Anwohner frei“. Es gilt ausdrücklich nur für Personen, die in einer Fußgängerzone wohnen. In zahlreichen Kommunen ist es auch Taxis per Ausnahmeregelung erlaubt, eine Fußgängerzone zu befahren. Gleiches gilt häufig für Besucher von Arztpraxen beziehungsweise generell Personen mit eingeschränkter Mobilität. Polizei- und Rettungsfahrzeugen ist die Fahrt in Fußgängerzonen natürlich ebenfalls gestattet. Wer verbotswidrig mit einem Kraftfahrzeug bis 3,5 Tonnen zulässiger Gesamtmasse eine Fußgängerzone benutzt, wird mit 20 Euro zur Kasse gebeten. Für Fahrzeuge über diesem Gewichtslimit werden für denselben Tatbestand 75 Euro fällig. Missachten der Schrittgeschwindigkeit in einer Fußgängerzone kostet Kraftfahrzeugführer 15 Euro, die Gefährdung eines Fußgängers in einem für Fahrzeugverkehr zugelassenen Bereich wird mit 60 Euro geahndet.

Auch Radfahrern ist es grundsätzlich untersagt, in einer Fuß-

gängerzone zu fahren - es sei denn, ein entsprechendes Zusatzschild lässt dies zu. Dennoch gilt dann auch hier das Vorrecht der Fußgänger - und Schritttempo für den Radler. Radfahrer, die sich nicht an die Regeln halten, können wie Autofahrer mit Bußgeldern von 15 Euro an aufwärts bestraft werden. Inlineskates, Tretroller oder Segways wiederum gelten vor dem Gesetz nicht als Fahrzeuge und dürfen daher in Fußgängerzonen bewegt werden. Allerdings haben die Nutzer

natürlich ebenfalls Rücksicht auf Fußgänger zu nehmen. (Auto-Medienportal.Net, aum)



NOTARIUS
KFZ-Technik
Dahlem
☎ 02447-91 30 62

- Inspektion •
- Klimatechnik •
- Reifenservice •
- TÜV-Vorführung •
- Unfallinstandsetzung •
- Reparatur aller Marken •

Gotzen
Ihr
Vertragshändler in **ZÜLPICH**

Wir wünschen
Frohe Weihnachten

Autohaus A. Gotzen GmbH & Co. KG
Industriestr. 1, 53909 Zülpich
www.autohaus-gotzen.de



ABC SERVICE
ESCH
Inh. Dirk Vogelsberg

Auto · Anhänger · Brandschutz · Camping
Caravan und Wohnmobil Technik

Service-Partner: ALDE · DOMETIC · THETFORD · TRUMA

Inspektionen, Bremsenservice, Zahnriemenwechsel,
Reifenservice, Unfallinstandsetzung, HU + AU täglich,
Gasprüfung, Camping-Zubehör-Shop

53937 Schleiden · Im Pützfeld 3 (Gewerbegebiet Herhahn)
Telefon: 0 24 44 - 9 10 33 · eMail: Camping-Esch@t-online.de

Bild der Woche



Rehe sind Wiederkäuer und werden als Konzentratsselektierer bezeichnet, da sie bevorzugt eiweißreiches Futter essen.

Rezept



Schneller Kinderpunsch

Zutaten:

- 4 Beutel roter Früchtetee
- 2 Zimtstangen
- 2 Stück Sternanis
- 2 Beutel Glühweingewürz
- 2 Bio-Orangen
- 1/2 l klarer Apfelsaft
- Honig nach Belieben

Die Teebeutel, Zimtstangen, Sternanis und Glühweingewürz mit 2 Liter kochendem Wasser aufbrühen und 5 Minuten ziehen lassen. 1 Orange auspressen und die Zweite heiß abwaschen, trockenreiben und in Scheiben schneiden.

Die Teebeutel und Gewürze aus dem Kinderpunsch entfernen und den Orangensaft, Orangenscheiben und Apfelsaft hinzufügen.

Nur noch nach Belieben mit etwas Honig süßen und den Kinderpunsch heiß servieren.

Haushaltstipp



Zimmerpflanzen im Winter richtig pflegen

Gerade im Winter stellen viele Zimmerpflanzen ihr Wachstum ein. Bei weniger Arbeit bleibt der große Durst der Pflanzen natürlich aus.

Fühlt sich die Erde trocken an, muss zur Gießkanne gegriffen werden – aber bitte nur höchstens einmal pro Woche.

Auch Düngen ist bis Anfang März nicht notwendig.

Sudoku



Spielanleitung

Füllen Sie die leeren Felder so aus, dass in jeder waagerechten Zeile und in jeder senkrechten Spalte alle Zahlen von 1 bis 9 stehen. Dabei darf auch jedes 3 x 3 Quadrat nur je einmal die Zahlen 1 bis 9 enthalten.

			6		2	4		
	7	1						
			3					
				7		2	5	
6	1			4				
			1	5			8	
2						6		

Mitmachen

Teilen Sie Ihre Tipps für den Haushalt, Ideen für Rezepte, Anleitungen zum Selbermachen!

Für die bunten Informations- und Unterhaltungsfelder suchen wir die altbewährten und die neuen Tipps für Küche, Haushalt, Wohnen, Garten, Gesundheit und Basteln. So geben Sie Ihr praktisches Wissen weiter: senden Sie Ihre Texte in der Länge von 540 bis 740 Zeichen per E-Mail mit Betreff „Unterhaltungsseite“ an redaktion@rautenberg.media Geben Sie Ihren Namen und Wohnort an, dann wird Ihr Tipp mit Quellenangabe veröffentlicht. Wir freuen uns auf Ihre Einsendungen.

Vielen Dank



Wie wird ein Kälbchen geboren?

„Hast du schon einmal gesehen, wie ein Kälbchen geboren wird?“, fragt der Bauer den kleinen Fritz.

„Nein, wie denn?“ - „Zuerst kommen die Vorderbeine, dann der Kopf, dann die Schultern und der Körper und zum Schluss die Hinterbeine.“ - „Toll, und wer bastelt das dann alles wieder zusammen?“



Angebote

Stellenmarkt

WIR SUCHEN FÜR DIESE ZEITUNG ZUSTELLER
für einen festen Zustellbezirk. Bei Interesse einfach anrufen oder WhatsApp schreiben an 02241/260-380. REGIO PRESSEVERTRIEB GMBH

Gesuche

An- und Verkauf

Achtung! Seriöse Dame sucht:
komplette Haushaltsauflösung, Rollatoren, Hörgeräte, Porzellan, Armbanduhr, Orientteppiche, Schmuck, Essbesteck, Zahngold, Melitaria 1. + 2. Weltkrieg, Streichinstrumente. Tel. 0177/7381279, Fr. Koppenhagen

Gobelinbild gesucht
Am liebsten mit Rahmen 0163/1950485

Sammler

Sammler sucht
MÄRKLIN und TRIX-EXPRESS Eisenbahn, WIKING, SIKU-Plastik und Gorgl-Toys Automobile, Figuren und Dioramen von Preiser, Lineol und Elastolin sowie SCHUCO Spielzeug. Tel. 02253/6545

Sammler SUCHT alles an:
alten Militärsachen, Papiere, Ausweise, Urkunden, Soldatenfotos oder Alben, Helme, Orden, Dolche, Säbel, Dekowaffen etc. Einfach alles anbieten unter: Tel. 0177/8695521



Dienstleistung

Maler-, Wärmedämm-, Trockenbau und Bodenverlegeteams, günstige Festpreise, saubere Ausführung, Termine frei.
Tel. 02429/908144 od. 0170/755363



AUTO & ZWEIRAD

Wir kaufen Wohnmobile + Wohnwagen
Tel.: 03944-36160 www.wm-aw.de
"Wohnmobilcenter Am Wasserturm"



ANKAUF

Ankauf: Kleidung aller Art, Pelze, Taschen, Näh- u. Schreibm., Spinnräder, Schmuck, Jagdzubeh., Orden, Kameras, Bernstein, Porzellan, Krüge, Bleikristall, Puppen, Teppiche, Gemälde, Zinn, altdt. Möbel, Silberbesteck, Münzen, Uhren, Lampen, LP's.

Fa. Hartmann 0162-8971806

Familien

ANZEIGENSHOP

FGB 20-13
43 x 90 mm
ab 18,00€

"Für alles was wirklich zählt!"

shop.rautenberg.media



KLEINANZEIGEN
PRIVAT & GESCHÄFTLICH

ONLINE BESTELLEN

rautenberg.media/kleinanzeigen

Ihre private*
KLEINANZEIGE
bis 100 Zeichen
in dieser Zeitung **ab 6,99€**

*gewerbliche Kleinanzeige ab 13,99 €

02241 260-400 Telefonische Beratung

RAUTENBERG MEDIA

MEHR KNETE FÜR GRETE

WERDE JETZT AUSTRÄGER/*/IN

EIN INTERESSANTER NEBENJOB

FÜR JEDES ALTER!



Wenn Du mindestens 13 Jahre alt bist, schreib uns
eine WhatsApp Nachricht* **+49 2241260380**

*Bitte unbedingt Namen, Straße, Ort und Telefonnummer angeben.

REGIO • pünktlich • zielgerichtet • lokal
PRESSE VERTRIEB GmbH

Die Zeitungszustellgesellschaft der RAUTENBERG MEDIA KG

Oder scan den **QR-Code** und bewirb Dich.



Die nächste Ausgabe erscheint am:
Freitag, 30. Dezember 2022
Annahmeschluss ist am:
22.12.2022 um 10 Uhr

Rautenberg Media Zeitungspapier –
nachhaltig & zertifiziert:
Made of paper awarded the EU ecolabel
reg. no. FI/11/001, supplied by UPM

IMPRESSUM

RUNDBLICK EIFEL

HERAUSGEBER, DRUCK UND VERLAG

RAUTENBERG MEDIA KG
Kasinostraße 28-30 · 53840 Troisdorf
Fon +49 (0) 2241 260-0 · Fax 260-259
willkommen@rautenberg.media

V.i.S.d.P. Redaktioneller Teil:
Bianca Breuer und Christoph de Vries
Verantwortlich f. d. Anzeigenteil:
Dunja Rebinski

ERSCHEINUNG vierzehntäglich

V.i.S.d.P. FÜR DIE RUBRIK

Politik

CDU Bad Münstereifel	Martin Mehrens
CDU Blankenheim	Michael Hermanns
CDU Hellenthal	Giuseppe Uccello
CDU Nettersheim	Guido Kurth
CDU Zülpich	Timm Fischer
SPD Bad Münstereifel	Karl Michalowski
SPD Hellenthal	Werner Wamser
SPD Zülpich	Thorsten Mette
FDP Bad Münstereifel	Günter Kirchner
FDP Blankenheim	Manfred Fries
FDP Hellenthal	Peter Rauw
FDP Schleiden	Jan Griskewitz
UWW Zülpich	Gerd Müller
UWW Hellenthal	Hans Mießler
UNA Nettersheim	Werner Breitbach
Bündnis 90 / Die Grünen Hellenthal	Karl Reger
Bündnis 90 / Die Grünen Zülpich	Angelika König

Kostenlose Haushaltsverteilung in Bad Münstereifel, Blankenheim, Hellenthal, Nettersheim, Schleiden und Zülpich. Zustellung ohne Rechtsanspruch. Einzelbezug über Rautenberg Media 5,00 Euro/Stück + Porto. Sind gesetzlich geschützte Warenzeichen nicht gekennzeichnet, erlauben fehlende Hinweise keine freie Nutzung. Namentlich gekennzeichnete Artikel spiegeln nicht immer die Meinung der Redaktion wider.

Handhabung für unverlangt hereingegebene Pressematerialien

Rautenberg Media übernimmt keine Haftung für die Richtigkeit (inhaltlich u. orthographisch) und Vollständigkeit. Per Post erhaltenes Pressematerial wird nicht zurückgesandt. Keine garantierte Veröffentlichung. Entstehen Forderungen Dritter aus Verletzungen des Urheber-, Presse- oder Nutzungsrechts durch das Pressematerial, fordert Rautenberg Media Schadenersatz beim Einreicher. Bei irrtümlich fehlender Namensnennung am Werk (z.B. Bildnachweis) verzichtet der Einreicher auf jegliche Forderung an Rautenberg Media. Durch den Einreicher des Pressematerials wird Rautenberg Media befugt, dieses sowohl für ihre Print-Ausgaben, als auch für die durch sie betriebenen elektronischen Medien zu verwenden.

KONTAKT

MEDIENBERATER/IN

Rose Neumann
für Bad Münstereifel, Blankenheim, Nettersheim
Mobil 0176 39 52 79 41
r.neumann@rautenberg.media

Heinz-Joachim Neumann
für Hellenthal, Schleiden, Zülpich
Mobil 0176 90 75 78 19
hj.neumann@rautenberg.media

VERTEILUNG

regio-pressevertrieb.de

Regio Presse Vertrieb GmbH

SERVICE Fon 02241 260-112

service@rautenberg.media

REDAKTION Fon 02241 260-250 /-212

redaktion@rautenberg.media

RAUTENBERG MEDIA ONLINE

ZEITUNG
rundblick-eifel.de/e-paper

unserort.de

■ ZEITUNG
■ DRUCK
■ WEB
■ FILM

RAUTENBERG MEDIA



Die Motivation für eine berufliche Umschulung oder Weiterbildung kann unterschiedlich sein. Viele Menschen wünschen sich für diesen Fall familienfreundliche Unterrichtszeiten. Foto: djd/www.ibb.com/insta_photos - stock.adobe.com

Umschulung und Weiterbildung in Teilzeit

So lässt sich eine berufliche Weiterentwicklung an das eigene Leben anpassen



Viele an einer Umschulung oder Weiterbildung Interessierte sind auf flexible, familienfreundliche Unterrichtszeiten angewiesen. Foto: djd/www.ibb.com/kerkezz - stock.adobe.com

Jeder Beruf verändert sich im Laufe der Jahre. In keiner Branche ist es mehr möglich, während der Ausbildung alles Nötige zu erlernen und anschlie-

ßend bis zur Rente jeden Tag den gleichen Ablauf abzuspielen. Regelmäßige Weiterbildungen sind notwendig, um mit den Entwicklungen der Branche Schritt halten zu können. Manchmal muss sogar ein kompletter Neuanfang her: Gesundheitliche Probleme, eine lange Auszeit, das Verschwinden bestimmter Berufsfelder oder eine veränderte Familiensituation können eine Umschulung notwendig machen. Viele Qualifizierungsmaßnahmen werden bis zu 100 Prozent vom Staat gefördert - etwa durch einen Bildungsgutschein der Agentur für Arbeit oder des Jobcenters. Der Haken an der Sache für viele Interessierte: Es fehlt die Zeit. Die Lösung sind Umschulungen oder Weiterbildungen in Teilzeit.

Familienfreundliche Schulungszeiten

Eltern können ein Lied davon singen: Die Betreuungszeiten von Schule und Kita lassen sich nur schlecht oder gar nicht mit dem Beruf unter einen Hut bringen - geschweige denn mit einer Umschulung oder Weiterbildung mit festen Unterrichtszeiten. Bildungsanbieter wie das

WER - WO - WAS - WANN - INFORMATIONEN & TERMINE

Rundblick Eifel

BAD MÜNSTEREifel • BLANKENHEIM • HELLENTHAL • NETTERSHEIM • SCHLUDEN • ZULPICH

Alle 14 Tage in Ihrem Briefkasten

Wir suchen SPRINGER/* /INNEN als Zeitungszusteller/* /in

jeden Alters für **ALLE ORTSTEILE** in **Blankenheim**

Sie verteilen HIER, in Ihrem Wohngebiet

nur wenige Stunden im Monat | freitags oder samstags | Prospekte sind in die Zeitungen bereits maschinell eingelegt | einzige Voraussetzung: Sie sind mindestens 13 Jahre alt

Wir freuen uns auf Sie, bewerben Sie sich jetzt

- regio-pressevertrieb.de/bewerbung
- oder unteren Abschnitt in DRUCKBUCHSTABEN ausfüllen und senden an:
REGIO PRESSE VERTRIEB GmbH · z. Hd. Herrn Falk · Kasinostraße 28-30 · 53840 Troisdorf
FON 02241 260-380 · E-MAIL mail@regio-pressevertrieb.de

Gerne per WhatsApp



+49 2241260380



oder mit diesem QR-Code bewerben!



Institut für Berufliche Bildung (IBB) haben die Notwendigkeit familienfreundlicher Schulungszeiten jedoch erkannt und ihr Angebot an die Bedürfnisse von Eltern angepasst. Der Unterricht findet dann statt, wenn die Kinder üblicherweise in Schule oder Kita gut aufgehoben sind. Mehr Informationen gibt es unter www.ibb.com und telefonisch unter 0800-7050000.

Vormittags- und Nachmittagsangebote

Von Arztpraxis-Management über Grafik-Software bis hin zu Wirtschaftsendgisch - das Themenspektrum der Teilzeitkurse ist vielfältig. Der tägliche Zeitaufwand halbiert sich im Vergleich zum Vollzeitkurs, im Gegenzug verdoppelt sich die Gesamtdauer der Schulung. Die Kursinhalte bleiben gleich. In manchen Fällen findet der Unterricht wahlweise vormittags oder nachmittags statt - ganz so, wie es zum eigenen Tagesplan passt. Bei Zustimmung des Kostenträgers kann man häufig sogar von zu Hause aus am virtuellen Unterricht teilnehmen.

Bei den Umschulungen wurde die Gesamtdauer für das Teilzeit-Angebot von den üblichen 24 Monaten auf 28 Monate gestreckt. Die Teilnehmer erlernen dieselben Inhalte wie Vollzeit-Umschüler, sodass sie mit demselben Wissensstand zur Abschlussprüfung vor der IHK antreten. Auch beim obligatorischen Praktikum wird Rücksicht auf die kürzere Verfügbarkeit der Teilnehmer genommen. Angeboten werden Teilzeit-Umschulungen etwa in den Bereichen Büromanagement, E-Commerce und Gesundheitswesen. Die Angebote des IBB sind zertifiziert und können daher beispielsweise durch einen Bildungsgutschein der Agentur für Arbeit gefördert werden.(djd)



Wir suchen AUSTRÄGER/*/INNEN

jeden Alters für den RUNDBLICK EIFEL in

Blankenheim:

- ☐ Alendorf
- ☐ Ripsdorf
- ☐ Hülchrath/Petersberg
- ☐ Blankenheimerdorf
- ☐ Freilingen
- ☐ Reetz
- ☐ Blankenheim-City

Nettersheim:

- ☐ Nettersheim-City
- ☐ Tondorf
- ☐ Engalgau
- ☐ Holzmühlheim
- ☐ Marmagen

Zülpich:

- ☐ Rövenich
- ☐ Schwerfen
- ☐ Oberelvenich, Niederelvenich

Sie verteilen HIER, in Ihrem Wohngebiet

nur wenige Stunden im Monat | freitags oder samstags | Prospekte sind in die Zeitungen bereits maschinell eingelegt | einzige Voraussetzung: Sie sind mindestens 13 Jahre alt

Wir freuen uns auf Sie, bewerben Sie sich jetzt

➤ regio-pressevertrieb.de/bewerbung

➤ oder unteren Abschnitt in DRUCKBUCHSTABEN ausfüllen und senden an:

REGIO PRESSE VERTRIEB GmbH · z. Hd. Herrn Falk · Kasinostraße 28-30 · 53840 Troisdorf
FON 02241 260-380 · E-MAIL mail@regio-pressevertrieb.de

Gerne per WhatsApp



+49 2241260380



oder mit diesem QR-Code bewerben!

AUSTRÄGER/*/INNEN für den RUNDBLICK EIFEL in

Blankenheim:

- ☐ Alendorf
- ☐ Ripsdorf
- ☐ Hülchrath/Petersberg
- ☐ Blankenheimerdorf
- ☐ Freilingen
- ☐ Reetz
- ☐ Blankenheim-City

Nettersheim:

- ☐ Nettersheim-City
- ☐ Tondorf
- ☐ Engalgau
- ☐ Holzmühlheim
- ☐ Marmagen

Zülpich:

- ☐ Rövenich
- ☐ Schwerfen
- ☐ Oberelvenich, Niederelvenich

An

REGIO PRESSE VERTRIEB GmbH
Herr Falk
Kasinostraße 28-30
53840 Troisdorf

Name, Vorname

Straße, Hausnummer

PLZ, Ort

Telefon (für evtl. Rückfragen) / Geburtsdatum

E-Mail



REGIO PRESSE VERTRIEB GmbH
Die Zeitungszustellgesellschaft der RAUTENBERG MEDIA KG



NOTDIENSTE

WIR SIND RUND UM DIE UHR FÜR SIE DA!



110 POLIZEI

112 FEUERWEHR



APOTHEKEN-NOTDIENST

Apotheken-Notruf 0800 00 22833

Freitag, 16. Dezember

Rathaus-Apotheke

Rathausplatz 4, 53945 Blankenheim, 02449/8444

Samstag, 17. Dezember

Millennium-Apotheke

Roitzheimer Str. 117, 53879 Euskirchen (Innenstadt), 02251-124950

Sonntag, 18. Dezember

Schwanen-Apotheke

Bendenweg 13, 53902 Bad Münstereifel, 02253/2065

Montag, 19. Dezember

Apotheke am Bahnhof

Veybachstraße 18, 53879 Euskirchen (Innenstadt), 02251/2019

Dienstag, 20. Dezember

Mühlen-Apotheke

Raiffeisenplatz 10, 53881 Euskirchen (Stotzheim), 02251 - 63443

Mittwoch, 21. Dezember

Annaturm Apotheke

Kirchstr. 11-13, 53879 Euskirchen (Innenstadt), 02251/4311

Donnerstag, 22. Dezember

City Apotheke

Neustraße 34, 53879 Euskirchen, 02251/52042

Freitag, 23. Dezember

Post-Apotheke

Oststr. 1-5, 53879 Euskirchen, 02251/779660

Samstag, 24. Dezember

Citrus-Apotheke

Gerberstr. 43, 53879 Euskirchen, 02251/79140

Sonntag, 25. Dezember

Lambertus-Apotheke

Kuchenheimer Str. 117, 53881 Euskirchen (Kuchenheim), 02251/3286

Montag, 26. Dezember

Bollwerk-Apotheke

Kalkstr. 22-24, 53879 Euskirchen (Innenstadt), 02251/51285

Dienstag, 27. Dezember

Rathaus-Apotheke

Rathausplatz 4, 53945 Blankenheim, 02449/8444

Mittwoch, 28. Dezember

Südstadt-Apotheke am Marienhospital

Gottfried-Disse-Straße 48, 53879 Euskirchen, 02251/1293880

Donnerstag, 29. Dezember

Bahnhof-Apotheke

Kölner Str. 7, 53902 Bad Münstereifel, 02253/8480

Freitag, 30. Dezember

Adler Apotheke am Campus

Christian-Schäfer-Straße 10, 53881 Euskirchen (Christian-Schäfer-Str. 10, Euskirchen-Flamersheim / Adler Apotheke am Campus e. K.), 02255 1209

Samstag, 31. Dezember

City Apotheke

Neustraße 34, 53879 Euskirchen, 02251/52042

Sonntag, 1. Januar

Annaturm Apotheke

Kirchstr. 11-13, 53879 Euskirchen (Innenstadt), 02251/4311

ÖRTLICHE NOTDIENSTE

Zahnärztlicher Notdienst

01805/986700

Tierärztlicher Notdienst

02428901010, 01719909300

Caritaspflegestationen

Schleiden, Palliativpflege-
dienst

02445/8507-223

0173/9532448

Hellenthal-Kall, Palliativpfle-
gedienst

02441/7776080

01590/4481419

Stiftung EvA

Alten- und Pflegeheim

Mobiler Pflegedienst

info@eva-gepflegt.de

02444/95150

Abfluss-Notdienst

Fa. Poetes, Euskirchen

02251/51067

und 0700/47064706

Anonyme Alkoholiker

0176 5008 7394

Tierarzt-Notdienste

Im Kreis Euskirchen

18. Dezember

Praxis Hartung

Schleiden, 02445/852191

24. Dezember

Praxis Braßeler

Mechern.-Holzheim,

Tel.: 02484-9186793

25. Dezember

Praxis Hülsmann u. Unland,

Mechern.-Kommern

Tel.: 02443-6638

26. Dezember

Praxis Kanzler

SLE-Gemünd,

Tel.: 0177 868 24 89

31. Dezember

Praxis Rüsing

Zülpich, Tel.: 02252-81955

1. Januar

Praxis Istemi

Euskirchen, Tel.: 02251-7772727

Alle Angaben ohne Gewähr



POÉTES® Kanaltechnik

www.poeteskanaaltechnik.eu

- Rohrreinigung
- Kanal TV-Untersuchung
- Dichtheitsprüfung
- Kanalsanierung mit Inlinertechnik

Euskirchen 0 22 51 - 51 067

Mechernich 0 24 43 - 904 95 95

Notdienst: 0700 - 4706 4706

(Ortsanruf)

ALLGEMEINE NOTDIENSTE

- Polizei-Notruf **110**
- Feuerwehr/Rettungsdienst **112**
- Ärzte-Notruf-Zentrale **116 117**
- Gift-Notruf-Zentrale **0228 192 40**
- Telefon-Seelsorge **0800 111 01 11** (ev.)
0800 111 02 22 (kath.)
- Nummer gegen Kummer **116 111**
- Kinder- und Jugendtelefon **0800 111 03 33**
- Anonyme Geburt **0800 404 00 20**
- Eltern-Telefon **0800 111 05 50**
- Initiative vermisste Kinder **116 000**
- Opfer-Notruf **116 006**



• **Heimweg-Telefon**

Für alle, die sich vom mühsamen Ge-
fühl auf ihrem nächtlichen Weg mit
einem netten Gespräch ablenken
lassen möchten.

030 120 74 182

So. - Do. 20:00 - 24:00 Uhr

Fr. - Sa. 22:00 - 4:00 Uhr



Detlef Seif MdB und Brigitte Joepen (Foto: KGST)

**DIE CDU WÜNSCHT IHNEN
EINE GESEGNETE WEIHNACHTSZEIT
UND EIN GUTES NEUES JAHR.**



Klaus Vossemer MdL (Foto: Büro Vossemer)



Oliver Krauß MdL (Foto: Büro Krauß)



Dr. Ralf Nolten MdL (Foto: privat)

Halten wir Kontakt:

**Detlef Seif MdB
Oliver Krauß MdL
Dr. Ralf Nolten MdL
Klaus Vossemer MdL**

detlef.seif.mdb@bundestag.de
oliver.krauss@landtag.nrw.de
ralf.nolten@landtag.nrw.de
klaus.vossemer@landtag.nrw.de



Sicherheit und Klarheit - Deeskalation, Intervention, Selbstschutz

In Kinder- und Jugendgruppen herrscht meistens, vor allem in Sportgruppen, eine ausgelassene und fröhliche Atmosphäre. Diese Stimmung kann jedoch auch sehr schnell in einen Konflikt ausarten, der durch die verschiedenen sozialen, ethnischen und kulturellen Hintergründe der Jugendlichen und durch die sozialen Netzwerke, in denen teilweise eine polarisierende und verächtliche Spra-

che verwendet wird, hervorgerufen wird.

Zu diesem Thema findet am 28. Januar eine Veranstaltung in Vogelsang statt. Weitere Informationen und die Anmeldung erhalten Sie unter der Telefonnummer: 02251/15162 und unter der E-Mail Adresse: anja.wacker@ksb-euskirchen.de
KreisSportBund Euskirchen



Neues aus dem LEADER-Projekt Na-Tür-lich Dorf

Online-Vortrag Fassadenbegrünung - Wirkungen, Planungsgrundlagen und Praxisbeispiele

**Donnerstag, 19. Januar,
18.30 bis 20 Uhr**

Mit Fassadenbegrünung können viele positive Effekte für Mensch, Gebäude und Stadträume geschaffen werden. Diese werden zusammen mit den

planerischen und ausführungsspezifischen Grundlagen der Fassadenbegrünung bei dem Online-Vortrag am 19. Januar um 18:30 Uhr vorgestellt.

Unterstützung bekommen wir von Felix Mollenhauer, Referent des Bundesverbandes GebäudeGrün e.V. (BuGG).

Anmeldung und Infos zur DSGVO: eveeno.com/964208746

Mehr Infos: biostation-dueren.de/termine/

online-vortrag-fassadenbegrue-nung-wirkungen-planungsgrundlagen-und-praxisbeispiele-2023-01-19/

Der Vortrag ist für Teilnehmende kostenfrei, eine Anmeldung ist erforderlich

SIE MÖCHTEN IHRE ADVENTSZEIT AUCH SO VERBRINGEN?

DANN LASSEN SIE UNS DIE ARBEIT MACHEN!

FOCUS TOP
IMMOBILIEN
MAKLER
2022
MECHERNICH
PREISENVERGLEICH
UND RANGIERUNG DER
STATISTA

Glasmacher Immobilien
Immobilien, Finanzierungen & Versicherungen

ivd

Glasmacher Finanzierungen
Immobilien | Konsumenten & Unternehmenskredite