

Traditionellen Maifeierlichkeiten in Kall



Der Maiumzug durch den Ort mit dem Geloog, der Pferdekutsche, den Maipaaren und vielen Zaungästen wurde von der Polizei und der Feuerwehr abgesichert. Fotos: Reiner Züll

Bei sonnigem Frühlingswetter gingen in Kall die traditionellen Maifeierlichkeiten über die Bühne. Nach dem Ausrufen der Maipaare mittwochnachmittags, dem Maising der Geloogsjungten am späten Abend und dem Zusammentreffen der Kaller Bevölkerung am Maifeuer, fanden die Feierlichkeiten donnerstags mit dem traditionellen Festumzug und dem sich anschließenden Maiball im Saal Gier ihren Höhepunkt. Der Wettergott gratulierte dem Maikönigspaar Jan Bialous und Nadja Sauerbier mit reichlich Sonnenschein an allen Tagen. Das Ausrufen der Maipaare am Mittwochnachmittag war der Startschuss der Kaller Maifeierlichkeiten gewesen, die sich ersten Mai mit dem traditionellen Umzug und dem anschließenden Maiball im Saal Gier fortsetzen. Die Sonne lachte hoch vom Himmel, als sich der Maiumzug am Donnerstagmittag vom Maipplatz am Hallenbad aus in Richtung Trierer

Straße in Bewegung setzte. Dem Maikönig, der in einer von zwei prachtvollen Tinker-Pferden gezogenen weißen Kutsche saß, folgten die Musikkapelle Kall und die Maipaare, um zum Haus der Maikönigin an der Trierer Straße zu ziehen. Polizei und Feuerwehr sicherten den Umzug ab. Während eines Umtrunks vor dem Haus bedankten sich Hötjong Philipp Uhlemann und Vize-Hötjong David Dietsch bei den Junggesellen des Geloogs sowie bei den Kallern für deren

Fortsetzung Seite 3



Bei den Maifeierlichkeiten in Kall nicht wegzudenken: Die Musikkapelle Kall unter der Leitung von Dirigent Peter Blum.

Matratzen Verkaufsschau

Jetzt zugreifen

Matratzen zu traumhaft günstigen Preisen

Messe-Neuheiten eingetroffen!

Fachkundige Beratung



53894 Mechernich (Eifel)
Bahnstraße 8 / Ecke Marktplatz
Kundendienst-Ruf: 02443-2424
www.betten-schmitz.de

Fertiggarage + Garagentor Carport + Gerätehaus

Große Ausstellungen - eigene Montage

Hier, jetzt, gut und günstig!

Tel. 02403 87480
info@graafen.de
www.graafen.de
Katalog Gratis!

graafen
seit 1905

Am Johannesbusch 3
53945 Blankenheim
+ Talstraße 60-68
52249 Eschweiler

200 Schafe in diesem Stall. Die bislang unbekannten Täter verschafften sich Zugang zu dem Stall und transportierten die fünf Monate alten Tiere, von denen jedes etwa 40 bis 43 Kilogramm wiegt, auf bislang unbekannte Weise ab.

Der geschätzte Schaden beläuft sich auf einen unteren fünfstelligen Euro-Bereich. Die Kriminalpolizei hat die Ermittlungen bezüglich des Diebstahls aufgenommen. Zeugen, die im genannten Zeitraum verdächtige Beobachtungen ge-

macht haben oder Hinweise zum Verbleib der Tiere geben können, werden gebeten, sich bei der Polizei Euskirchen unter der Telefonnummer 02251 799 0 oder per E-Mail unter poststelle.euskirchen@polizei.nrw.de zu melden.

LOKALES AUS HELLENTHAL

Jacke auf, Zigaretten rein

Diebesduo scheitert am aufmerksamen Zeugen

(ots) Am Dienstagabend, 13. Mai, kam es in einem Supermarkt in der Hardtstraße in Hellenthal um 18:10 Uhr zu einem Ladendiebstahl. Zwei Männer (28, 32) baten eine Mitarbeiterin an der Kasse, das Rollgitter des Zigarettenregals zu öffnen. Nachdem die Mitarbeiterin das Regal öffnete, schlug das Duo zu: Der 32-Jährige aus Hellenthal hielt seine Jacke geöffnet, während der ebenfalls aus Hellenthal stammende 28-Jährige mehrere Zigarettenpackungen in die geöffnete Jacke steckte. Beim Versuch,

den Supermarkt fluchtartig zu verlassen, stellte sich ein Zeuge den Männern in den Weg und konnte den 32-Jährigen aufhalten und bis zum Eintreffen der Polizei festhalten. Während der Flucht fielen dem 32-Jährigen noch zwei Bierdosen aus der Hose.

Das Diebesgut hatte einen Wert im mittleren zweistelligen Euro-Bereich. Der 28-Jährige konnte zunächst fliehen, kehrte jedoch wenig später während der Anzeigenaufnahme reumütig zum Ort des Geschehens zurück. Bei dem



32-Jährigen wurde vor Ort ein freiwilliger Atemalkoholtest durchgeführt. Dieser ergab einen

Wert von 1,7 Promille. Eine Anzeige bezüglich des Ladendiebstahls wurde gefertigt.

ANZEIGEN
PROSPEKTEVERTEILUNG
DRUCKE · WEB-AUFTRITTE · FILM

Rufen Sie mich an und vereinbaren Sie einen Termin mit mir.



Wir rücken Ihre Produkte und Dienstleistungen, die gesamte Leistungsfähigkeit Ihres Unternehmens, individuell nach Ihren Wünschen, ins richtige Licht.

- ZEITUNG** ■ **DRUCK** ■ **WEB** ■ **FILM**
Lokaler geht's nicht. Satz, Druck, Image. 24/7 online. Perfekter Drehmoment.



Blankenheim, Nettersheim



MEDIENBERATERIN
Rose Neumann

FON 02449 9119946
MOBIL 0176 39527941
E-MAIL r.neumann@
rautenberg.media

Euskirchen, Hellenthal, Kall, Mechernich, Schleiden, Zülpich



MEDIENBERATER
Heinz-Joachim Neumann

FON 02449 7929
MOBIL 0176 90757819
E-MAIL hj.neumann@rautenbergq.media

Aus der Arbeit der Parteien FDP Hellenthal

FDP-Hellenthal: Entscheidung noch vor der Wahl

Das Thema Grundschulneubau in Hellenthal war Thema in einer Ausschusssitzung. Übrig geblieben sind noch zwei Vorschläge, einer im Bereich der Grenzlandhalle und der andere im Bereich der Schanz. Was jetzt folgt ist eine Elternversammlung, eine weitere Ausschusssitzung und eine Beschlussfassung im Rat im Juli. Peter Rauw dazu: „Dann muss aber auch endlich eine Entscheidung fallen. Nach den ganzen Jahren sollten wir nicht noch mehr Zeit verlieren.“

Peter Rauw

Ende: Aus der Arbeit der Parteien FDP Hellenthal

LOKALES AUS KALL

Unterstützung. Bürgermeister Hermann-Josef Esser gratulierte dem Königspaar mit einem Blumenstrauß. Er bedankte sich beim Maigeloog für dessen Bemühungen, den uralten Kaller Brauch aufrecht zu halten. Esser bedauerte, dass die Maikönigspaare in Kall nur an einem Tag in der Öffentlichkeit gefeiert werden. Es sei angebracht, dass das Maikönigspaar auch das Jahr bei anderen Anlässen in Erscheinung treten solle. Bevor das Königspaar mit der Kutsche zum Saal Gier gefahren wurde, intonierte die Musikkapelle den Frühlingswalzer „Der Mai ist gekommen“, zu dem der Maikönig seine Königin vor deren Haustür zum obligatorischen Maitanz bat. Vom Haus der Königin zogen die Maipaare mit der Musikkapelle und dem Königspaar in der weißen Kutsche zum Saal Gier, wo der traditionelle Maiball mit DC Archer startete. Im Verlauf der Veranstaltung wurden König und Königin mit den obligatorischen Maigeloogs-Shirts ausgestattet, die beide an Ort und Stelle anziehen mussten. (Reiner Züll)



Bürgermeister Hermann-Josef Esser gratulierte dem Maikönigspaar mit einem Blumenstrauß.

Irische Tänze und Folk-Musik

Rinnen. „Irish Folk, Whiskey and Beer“ sind angesagt bei der nunmehr elften „Green Ireland Night“, die am Samstag, 21. Juni, im Bürgerhaus in Rinnen stattfindet. Veranstalter ist wieder der Theaterverein „Einigkeit“ Rinnen, der den Erlös für die Instandhaltung und Pflege des Bürgerhauses verwendet, das vom Verein

bewirtschaftet wird. In diesem Jahr planen die Laienschauspieler die Toiletten im Bürgerhaus barrierefrei umzubauen. Doch vor der Arbeit ist nun am 21. Juni zuerst wieder Feiern in den irischen Nationalfarben Grün, Weiß, Orange angesagt. Die Organisatoren Andreas Bellgardt, Rene Koder und Andre Ruzek haben in monatelangen Vorbereitungen ein reichhaltiges Programm zusammengestellt. Denn bei dem Orga-Trio gilt stets die Devise „Nach der Ireland-Nacht“, so Einigkeit-Vorsitzender Andreas Bellgardt. Seit Wochen sind die Organisatoren damit beschäftigt, im und um das Bürgerhaus herum eine gemütliche Pub-Atmosphäre zu schaffen. „Unseren Gästen steht wieder die berühmte Whiskey-Lounge sowie die beliebte Irish-Coffee-Bar zur Verfügung“, kündigte Rene Koder, der erste Geschäftsführer des Theatervereins an. Und auch an Irish Beer vom Fass oder an original Cider (Apfelschaumwein) sowie an sonstigen köstlichen Getränken werde es



Freuen sich auf die 11. Green Ireland Night in Rinnen: (v.l.) Andre Ruzek, Rene Koder und Einigkeit-Vorsitzender Andreas Bellgardt. Foto: Reiner Züll

AHR-HEIZOEL-SERVICE

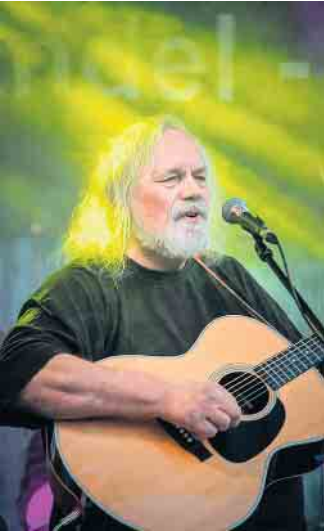
Mineralölhandel Roland Hennig

0800 100 17 52
(gebührenfrei)

Hüttenstraße 18
53945 Blankenheim
hennig@ahr-heizoel-service.de

Tel.: 0 26 97/73 25
Fax: 0 26 97/90 15 62
www.ahr-heizoel-service.de

Service für Heizöl in Premium-Qualität



Bekannt als Händler bei „Bares für Rares“: Steve Mandel präsentiert in Rinnen irischen und schottischen Folk. Foto: Mandel

nicht fehlen. Für das musikalische Programm zeichnet Irland-Kenner Andre Ruzek verantwortlich. Ihm ist es gelungen, den aus der Sendung „Bares für Rares“ bekannten Händler Steve Mandel zu gewinnen, der in Rinnen irischen und schottischen Folk auf die Bühne bringt. Mit traditionellem irischem Folk wird die aus Bad Münstereifel stammende Musikerin Petra Sprenger das Publikum mit Gesang und Gitarre unterhalten. Fast zum Inventar der Irish Night in Rinnen zählt die Bonner Tanzformation Bon(n) Roses, die mit jungen und älteren Tanzformationen hinreißende Tanzshows präsentiert. Erstmals in Rinnen dabei ist die Band „HovesMeute“, eine spektakuläre „celtic

folk & Rock band“, wie sie Andre Ruzek beschreibt. Es werde keine Langeweile an dem Abend aufkommen, versichert der Musikfachmann. Auch im Außenbereich des Bürgerhauses werde es irisch zugehen. Verkaufsstände mit traditioneller irischer Bekleidung und Accessoires, ein Metzhändler, ein kultiger Wagen mit diversen Süßigkeiten, und ein umfangreiches kulinarisches Angebot ständen dort den Gästen zur Verfügung. Man habe die Preise, wie auch das Eintrittsgeld mit 10 Euro moderat gehalten, versichert Vorsitzender Andreas Bellgardt. Die Veranstaltung beginne um 19 Uhr, Einlass sei ab 19 Uhr. Für Parkmöglichkeiten werde ein Park-Leitsystem eingerichtet. (Reiner Züll) www.theaterverein-rinnen.de



Traditionellen irischen Folk bringt Sängerin Petra Sprenger in Rinnen auf die Bühne. Foto: Sprenger

25 Jahre Shotokan Karate-Do Kall e.V.

SV-Benefizseminar mit Ludwig Binder in Kall



Ludwig Binder mitten drin

Im Rahmen seiner diesjährigen Jubiläums-Seminarreihe veranstaltete der Shotokan Karate-Do Kall e.V. am 17. Mai ein besonderes Selbstverteidigungsseminar. Als Referent konnte kein Geringerer als Ludwig Binder (8. DAN Karate, Deutschen Karate

Verband) gewonnen werden, der den Lehrgang ehrenamtlich leitete und den rund 40 Teilnehmenden eindrucksvoll die praktische Anwendung von Karate als Selbstverteidigung vermittelte. Der Schwerpunkt des Trainings lag auf einfachen, aber äußerst



effektiven Techniken gegen verschiedene Angriffsformen, die sowohl für Anfänger als auch für Fortgeschrittene gut umsetzbar waren. Nach der präzisen Demonstration durch Sensei Binder übten die Teilnehmer die Techniken in Partnerarbeit, bevor das Erlernte in einem spielerischen Mehrpersonen-Szenario vertieft wurde. Dabei stand nicht nur die Technik im Vordergrund, sondern auch das richtige Reagieren unter Stress - realistisch, aber mit viel Freude umgesetzt. Die Veranstaltung war zugleich ein Benefizlehrgang zugunsten der Hilfsgruppe Eifel. Die Teilnahme erfolgte auf Spendenbasis,

mit einer Mindestspende von 10 Euro. Viele gaben deutlich mehr, ein starkes Zeichen der Solidarität. Die Jubiläumsreihe des Shotokan Karate-Do Kall e.V. wird fortgesetzt. Das nächste Selbstverteidigungsseminar findet am 7. Juni statt, dann mit Detlev Rey und Udo Koch als Referenten. Mindestspende 10 Euro zu Gunsten der Hilfsgruppe Eifel. In der Grundschule Kall, von 10 bis 13 Uhr, ab 10 Jahre, sowohl für Anfänger als auch für Fortgeschrittene. Einfache Sportkleidung reicht aus. Infos: Udo Koch 017657879707 (gerne auch über WhatsApp) www.karate-kall.de

VORGEZOGENER REDAKTIONSSCHLUSS

Liebe Leser/-innen und Inserent/-innen, aufgrund des bevorstehenden Feiertags (Pfingstmontag) ziehen wir den Redaktionsschluss vor.

Redaktionsschluss für (Kw 24) Do., 05.06.2025 / 10 Uhr

RAUTENBERG MEDIA

SOMMER SONNE ALAAF

Nur noch wenige Wochen bis zum Karnevalsspektakel im Sommer

Der Sommer ist da und mit ihm schon bald ein Highlight für alle Karnevalsfans: Am **5. Juli 2025** verwandelt sich der Seepark Zülpich erneut in die bunte Hochburg des Sommerkarnevals. Nach dem grandiosen Auftakt im letzten Jahr kehrt SOMMER SONNE ALAAF zurück und verspricht einen Tag voller kölscher Lebensfreude, Musik und unvergesslicher Festivalstimmung unter freiem Himmel.

Karneval im Sommer - Feiern in einzigartiger Kulisse

Die natürliche Location des ehemaligen Gartenschaugeländes des Seeparks Zülpich bietet die perfekte Atmosphäre für Karneval im Sommer. Ab 14:00 Uhr erwartet die Gäste bei strahlendem Sonnenschein, erfrischenden Getränken und sommerlichen Kostümen ein einzigartiges Erlebnis. Hier können Karnevalsfans ihre Lieblingsbands live erleben und gemeinsam den Sommer feiern. Auch 2025 sorgen hochkarätige Künstler wie

Cat Ballou, Räuber, Domstürmer, Höhner, Klüngelköpp, Mo-Torres und Flasko für eine mitreißende Stimmung und garantieren beste Unterhaltung auf der Bühne.

Ticketverkauf

Noch gibt es Tickets unter www.sommersonnealaaf.de/zuelpich in der zweiten Ticketphase. Schnell sein lohnt sich bevor das Event ausverkauft ist, denn die vergünstigten Tickets der Early Bird Phase und der Phase 1 sind bereits vergriffen!

SOMMER SONNE ALAAF 2025 heißt nicht nur Erwachsene willkommen: Kinder und Jugendliche **unter 18 Jahren** dürfen in Begleitung eines erziehungsberechtigten Elternteils am Festival teilnehmen. Besonders für Familien gibt es eine großartige Nachricht - Kinder **bis 6 Jahre** erhalten kostenlose Tickets!

Die Veranstalter von RheinEvents freuen sich auf einen unvergesslichen Sommer mit allen Karnevalsbegeisterten - Alaaf und bis bald im Seepark Zülpich!



**SOMMER
SONNE
ALAAF**

**05. JULI 2025
SEEPARK ZÜLPICH**

TICKETS UNTER WWW.SOMMERSONNEALAAF.DE

RHEINEVENTS

**HÖHNER
CAT BALLOU
RÄUBER
MO-TORRES
FIASKO
KLÜNGELKÖPP
DOMSTÜRMER**

DAS KARNEVALSFESTIVAL FÜR JUNG UND ALT!

Zünftige Malle-Party im „Gier-König“

Echtes Strandflair mit Sand und Sonnenliegen bei der Mallorca-Fete im Saal Gier

„Mallorca ole“ war angesagt im Saal Gier in Kall, wo die nunmehr dritte Malle-Party des Vereins zur Erhaltung der Gaststätte Gier über die Bühne ging. Chef-Organisatorin Monika Sauerbier, die Vorsitzende des Kneipenvereins, hatte den Saal mit ihrem Helferteam in eine Strand-Landschaft mit Sandkasten, Strandliegen und Sonnenschirmen verwandelt. Die Gäste hatten freien Eintritt und DJ „Archer“ sorgte fast acht Stunden lang für zünftige Ballermann-Musik.

Feiern Urlauber auf Mallorca traditionell im weltbekannten „Bier-König“, so vergnügten sich die Gäste bei der Malle-Party in Kall im „Gier-König“, wie auf den T-Shirts einer größeren Besuchergruppe zu lesen war. Und auch das Getränkeangebot im Saal Gier war dem Anlass angepasst, mit Bier aus dem Pittermännchen, Sangria und Maibowle. Und der professionelle Barmixer Boze Idar Marsic hatte alle Hände voll zu tun. Er schwenkte den Shaker, um den Gäste Cocktails wie „Sex on The Beach“, „Caipirinha“ oder „Tequila Wild Berry“ zu mixen. Boze, der den Shaker über Stunden hinweg glühen ließ, hatte auch alkoholfreie Cocktails im Angebot.

Neben Malle-Musik, Tanz und Cocktails konnten die Gäste bis zum frühen Morgen bei diversen



Ausgelassene Stimmung herrschte bei der dritten Mallorca-Party im Saal der Gaststätte Gier. Fotos: Reiner Züll

Partyspielen wie beim Bier-Pong oder am Nagelbock ihre Geschicklichkeit unter Beweis stellen. Kondition zeigten die Gäste auch, wenn DJ Archer den Malle Hit „Der Zug hat keine Bremse“ auflegte. Dann setzte sich stets eine Polonäse durch Saal und Kneipe in Bewegung, angeführt vom diesjährigen Maikönigspaar Jans Bialous und Nadja Sauerbier, die das große Modell eines Zuges mit mehreren Wagen zur Party mitgebracht hatten. (Reiner Züll)



Strandliegen und Sonnenschirm, dazu noch ein leckerer Cocktail, ließen im Saal Gier Urlaubsstimmung aufkommen.



KLEINANZEIGEN
ONLINE BESTELLEN
 PRIVAT & GESCHÄFTLICH
 rautenberg.media/kleinanzeigen
 Ihre private*
KLEINANZEIGE
 bis 100 Zeichen
 in dieser Zeitung
ab 6,99 €
 *gewerbliche Kleinanzeige ab 13,99 €
RAUTENBERG MEDIA



Ab jetzt mit Helm - und zwar immer

Sicherheit als oberstes Gebot für die neue Fahrradsaison

In der warmen Jahreszeit verdoppelt sich hierzulande in etwa die Zahl der Radfahrenden. Während 48 Prozent ganzjährig mit dem Bike unterwegs sind, steigen 52 Prozent erst bei milderem Temperaturen wieder aufs Rad - so das Ergebnis des aktuellen Sinus Fahrrad-Monitors. Bedenkenswert ist: 40 Prozent aller Umfrage-Teilnehmer fühlen sich auf ihrem Gefährt nicht sicher. Ursachen sind rücksichtslose Autofahrer, zu viel Verkehr und zu hohe Geschwindigkeiten motorisierter Verkehrsteilnehmer.

Über die Hälfte fährt ohne Kopfschutz

Umso wichtiger ist es, alte Gewohnheiten aufzubrechen und in der Fahrradsaison 2024 auf volle Sicherheit zu setzen. Dazu ge-

hört ein optimal passender Helm, denn immer noch steigen 53 Prozent der Radl-Fans ohne Kopfschutz auf den Sattel. Allerdings ist Helm nicht gleich Helm. Die meisten Helme werden nur für den Fall eines linearen Aufpralls auf ihre Sicherheit getestet. Der Aufprall des Kopfes erfolgt bei einem Sturz aber meist nicht linear, sondern in einem Winkel. Dabei können gefährliche Rotationsbewegungen hervorgerufen und auf den Kopf des Fahrers übertragen werden.

Gravierende Verletzungen durch Rotation

„Unser Gehirn ist sehr komplex aufgebaut, unter anderem aus Millionen feiner Fortsätze der Nervenzellen. Durch Rotationsbewegungen können diese Ner-

venverbindungen und unter Umständen auch Blutgefäße regelrecht zerreißen“, erklärt Dr. Julia Schmidt, Fachärztin für Orthopädie und Unfallchirurgie am UKE Athleticum in Hamburg. „Das kann man im MRT sehen, und das sind häufig wirklich schwere Verletzungen.“ Es ist daher ratsam, einen zertifizierten Helm zu tragen, bei dessen Konzeption der Einfluss von Rotationsbewegungen berücksichtigt wurde. Wer sich einen Helm anschaffen möchten, der dazu entwickelt wurde, Rotationsbewegungen umzuleiten, lässt sich in einem Fachgeschäft etwa über Helme mit dem Mips-Sicherheitssystem beraten. Dabei handelt es sich um eine reibungsarme Schicht, die in Helme eingebaut wird, mit dem Ziel, die Auswirkungen von

Rotationsbewegungen auf den Kopf zu verringern. Das System ist unter anderem auch in Ski-, Reit- und Motorradhelme integriert. Unter www.mipsprotection.com gibt es weitere Infos.

Sicherheitstipps im Straßenverkehr

Generell sollte man Unfällen und Stürzen bestmöglich vorbeugen. Dazu gehört, sich an die Straßenverkehrsordnung zu halten und sich als Fahrradfahrer eher defensiv zu verhalten, denn das Auto ist der „stärkere“ Verkehrsteilnehmer. Zudem gefragt sind eine besondere Aufmerksamkeit beim Rechtsabbiegen sowie gute Sichtbarkeit durch Licht und Reflektoren, besonders bei Regen und Dunkelheit. (DJD)



Sicher mit dem Fahrrad unterwegs: Dafür sind unter anderem die richtige Ausrüstung und eine gute Sichtbarkeit wichtig. Foto: DJD/
www.mipsprotection.com/Smith



Helme werden in der Regel nur darauf geprüft, ob sie einem geraden Aufprall standhalten. Meist erfolgt der Aufprall jedoch schräg, was gefährliche Rotationsbewegungen verursachen kann. Foto: DJD/
www.mipsprotection.com/Mips_AB


Motorräder

mäder


Automobile




Reisemobile Verkauf und Vermietung

Marken E-Bikes / Pedelecs

EU-Neuwagen, speziell VW, Seat & Škoda

Reparaturwerkstatt für alle Marken

Marken E-Bikes /
Pedelecs mit
Bosch- und
Shimano-Antrieb



Verkauf, Finanzierung, Leasing, Service


HONDA

Wir sind **JOBRAD** und
BIKELEASING Partner.

E-Bikes
ab 2.390€
vorrrätig

Hüttenstr. 59 · 53925 Kall
Tel. (02441) 6670 · www.honda-maeder.com

Erkunden Sie beim Eifeler Kräutertag die Schätze der Natur

Am Sonntag, 1. Juni, findet der diesjährige Eifeler Kräutertag wieder von 11 bis 18 Uhr statt. Die Klosteranlage Nettersheim und die Altstadt von Bad Münstereifel verwandeln sich an diesem Tag in ein Naturparadies. An beiden Standorten präsentieren zahlreiche Aussteller ihre „Kräuterkreationen“. Daneben haben die ortsansässigen Betriebe im Ortskern von Nettersheim für Sie geöffnet und überraschen mit außergewöhnlichen Kräuterangeboten. Für ein zusätzliches Shoppingerlebnis sorgt der verkaufsoffene Sonntag in Bad Münstereifel ab 13 Uhr. Offiziell eröffnet wird der Eifeler Kräutertag von Bürgermeisterin Sabine Preiser-Marian (Bad Münstereifel) und Bürgermeister Norbert Crump (Nettersheim) um 11 Uhr in Nettersheim und um 13 Uhr vor dem St. Michael-Gymnasium in Bad Münstereifel. Für die beliebte Veranstaltung hat sich eine Vielzahl an unterschiedlichen Ausstellern angemeldet. Diese möchten die Besucherinnen und Besucher mit ihren Produkten in Kräuterlandschaften im Kloster Nettersheim

und in der Innenstadt in Bad Münstereifel entführen. Die vielfältigen Verwendungsmöglichkeiten der heimischen Pflanzen und (Un)kräuter werden vorgestellt und es gibt natürlich wieder die Gelegenheit, die verschiedensten Produkte und Pflanzen für den heimischen Gebrauch oder den Garten zu erwerben. Neben dem Markttreiben kommt auch die Unterhaltung für Groß und Klein nicht zu kurz. Musikalische Darbietungen, Führungen auf der EifelSpur „Kräuterpfad“, Klosterführungen, Märchenlesungen und Saatbomben bauen für Kinder lassen die Herzen aller Naturliebhaber höherschlagen. Auch für das „leibliche Wohl“ ist bestens gesorgt.

„Der Eifeler Kräutertag bereichert seit vielen Jahren das lebendige Miteinander der Kommunen Bad Münstereifel und Nettersheim. Außerdem ist er Baustein des gelebten Ökosystems Nettersheim und ist mit seiner Angebotspalette Impulsgeber“, erklärt Bürgermeister Norbert Crump. Seine Bürgermeisterkollegin Sabine Preiser-Marian ergänzt: „In Bad Münstereifel



Bad Münstereifels Bürgermeisterin Sabine Preiser-Marian (2.v.r.) und der Nettersheimer Bürgermeister Norbert Crump (Mitte) bereiten sich zusammen mit dem Organisationsteam Sonja Aufdermauer (l.), Lea Blindert (2.v.l.) und Marion Beil (r.) mit „Kräuterbutter schütteln“ auf den Eifeler Kräutertag vor. Foto: Eifelgemeinde Nettersheim

werden wir neben dem vielfältigen Veranstaltungsprogramm einen Fokus auf die Kneipp'schen Lehren legen.“

Wer sowohl den Markt in Bad Münstereifel als auch in Nettersheim besuchen möchte, kann problemlos und bequem den kostenlosen Bus-Shuttle der RVK

nutzen, der stündlich zwischen den Veranstaltungsorten pendelt. Lassen Sie sich von den Produkten sowie Tipps und Tricks der Mitmachenden, den kulinarischen Angeboten und einem abwechslungsreichen Unterhaltungsprogramm in die Welt der (Un-)Kräuter entführen.

Seniorenkino Nettersheim

Besonderes Kino mit ausgesuchten Filmen in unserem gemütlichen Kommunalkino Kino 42 in Nettersheim. Einmal monatlich (außer in den Sommerferien) bieten wir Seniorinnen und Senioren die Möglichkeit, sich in unserem Kino 42 zu treffen, einen schönen Film zu schauen, und anschließend den Nachmittag bei einer Tasse Kaffee und ei-

nem Stück Kuchen in unserem Literaturhaus Nettersheim (fußläufig eine Minute vom Kino entfernt) ausklingen zu lassen, hierbei Kontakte zu knüpfen, wieder aufleben zu lassen, einfach in Gesellschaft zu sein und zu klönen. André Schweers, der viele Kurse des Familienzentrums leitet, wird Sie durch den Nachmittag führen.

Termin: 26. Juni, 14 Uhr: „Ziemlich beste Freunde“

Dank des GiroCents-Spendenprogramms der Kreissparkasse Euskirchen können wir das Programm vergünstigt anbieten.

Ort: Kino 42, Steinfelder Straße 8, 53947 Nettersheim

Kosten: 5 Euro Kino, 3,50 Euro ein Stück Kuchen, Kaffee und Kaltgetränke extra

Anmeldung erforderlich: Telefon 02486/78-412 oder per E-Mail an b.wies@nettersheim.de

Künstlertreff Nettersheim - Gesprächskreis

Was einst als Stammtisch begann, ist längst zu einer festen Institution geworden. Hier treffen sich regelmäßig Künstlerinnen und Künstler der Region zum kreativen Austausch. Gäste

sind herzlich willkommen. Termin: Freitag, 6. Juni, 19 Uhr Ort: Literaturhaus Nettersheim, Steinfelder Straße 12 Anmeldung: kuenstlertreff-nettersheim@gmx.de

Bilderbuchstunde in der Buchhandlung

Wir laden ein zur Vorlesestunde. Jeden ersten Samstag im Monat tauchen wir zusammen ein in Bilderbuchgeschichten. Wir lauschen, staunen, schauen und tauschen uns aus. Für Kinder ab 4 Jahren. Eltern können es sich gern mit

einem Kaffee bei uns gemütlich machen. Kommt einfach vorbei.

Termin: 7. Juni, ab 11 Uhr Ort: Buchhandlung Backhaus, Bahnhofstraße 14, 53947 Nettersheim

Kostenfrei, keine Anmeldung.



*solide
Fliegengitter*

Sebastianusstr. 4-6 · Euskirchen
Tel. 0 22 51 / 94 11-0
www.konrad-net.de

Theo Kerp - Malerei und Zeichnung - „Inwendig ein ewiger Fluss“

Einladung zur aktuellen Ausstellung im Kulturbahnhof Nettersheim

Theo Kerp, 1949 geboren, studierte an den Kölner Werkschulen und hat sich danach als freischaffender Illustrator im Bereich Zeichentrick einen Namen gemacht. Parallel zu seiner Tätigkeit widmete sich Kerp von Anfang an konsequent der freien künstlerischen Arbeit. Sein beliebtestes Ausdrucksmittel

ist die spontane Tuschzeichnung von der er sagt: „Das Spannende ist, dass ich mit der ersten schwarzen Linie noch nicht genau weiß, zu welchem Endergebnis sie mich führen wird!“

Neben seiner Malerei, die durch ihre erzählerische und ausdrucksstarke Darstellungen be-

stechen, zeigt er darüber hinaus zahlreiche Bleistiftskizzen und humorvolle Kritzeleien, die den Entstehungsprozess seiner Arbeiten teilweise dokumentieren und den Betrachtern einen Einblick in seine kreative Denkwiese gewähren.

Öffnungszeiten
18. Mai bis 22. Juni

Samstag/Sonntag von 11 bis 18 Uhr. Kurzfilmvorführung durch den Künstler am Sonntag, 15. Juni, um 15 Uhr.

Kulturbahnhof Nettersheim
Bahnhofstraße 14 in 53947 Nettersheim

www.kuba-nettersheim.info
www.facebook.com/Kulturbahnhof.Nettersheim

Frühstückstreffen für Seniorinnen und Senioren

Im letzten Jahr haben wir im Haus Nikolaus in Tondorf ein neues Angebot etabliert. Wir bieten an jedem zweiten Montag im Monat ab Februar (außer in den Schulferien NRW) ab 9 Uhr ein Frühstückstreffen für Seniorinnen und Senioren an. Ein gemütliches Beisammensein, das dem Austausch dient. Hier kann geklönt werden, über alte Zeiten oder über Aktuelles, es werden Kontakte wieder aufgefrischt und geknüpft, auf Wunsch werden Gesellschaftsspiele gespielt, Bewegungsübungen gemacht, gemeinsames Singen angeboten.

Geleitet wird das Frühstückstreffen von André Schweers, einem Tanztrainer und Heilerziehungspfleger.

Achtung: Wegen Renovierungsarbeiten im Haus Nikolaus findet das Frühstückstreffen im Juni und September 2025 im Tondorfer Pfarrheim statt!

Termin: 16. Juni, 9 bis 12 Uhr.

Ort: Pfarrheim, Auf Aelenpesch 4, Nettersheim-Tondorf

Anmeldungen bitte bis 11. Juni über André Schweers, Telefon (0151) 72 41 13 02, oder per E-Mail an andre@dance-impact.de.

Kosten: 5 Euro pro Person



Infoveranstaltung mit kleinem Quiz zum Thema Hitzeprävention

In Kooperation mit dem Kreis Euskirchen, Abteilung Gesundheit

Hitze ist das größte durch den Klimawandel bedingte Gesundheitsrisiko in Deutschland, das in den kommenden Jahren noch zunehmen wird. Gerade für vulnerable Gruppen.

Da ist es wichtig zu wissen: Wie kann ich mich schützen? Wann ist es am heißesten? Wie muss ich lüften?

Katja Ziemann vom Kreis Euskirchen, Abteilung Gesundheit, bietet in Kooperation mit dem Familienzentrum Nettersheim zu diesem Thema eine kostenfreie Infoveranstaltung mit kleinem Quiz zum Thema Hitze, insbesondere für Seniorinnen und Senioren. Anschließend

wird als hilfreiches Tool für die eigenen vier Wände Infomaterial zur Verfügung gestellt (Poster, Flyer und Hitzewarner).

Termin: Montag, 23. Juni, 9:30 bis circa 11 Uhr

Ort: Literaturhaus Nettersheim, Steinfelder 12, 53947 Nettersheim

Kostenfrei, keine Anmeldung erforderlich.





Ein Paradies für Kaffeetrinker

Ein Tag ohne Kaffee ist für viele Deutsche undenkbar. Es ist das Lieblingsgetränk am Morgen. Ohne eine Tasse des beliebten Heißgetränks werden viele erst gar nicht richtig wach. Gut 150 Liter trinkt jeder Deutsche im Jahr, macht in etwa einen halben Liter pro Tag. Das braune Heißgetränk ist bei den Deutschen denn auch beliebter denn je: Die Deutschen trinken in jeder Sekunde 2315 Tassen

Kaffee. Wer's genau wissen will: Das sind 73 Milliarden Tassen pro Jahr. Rund 6,9 Kilogramm Kaffee-pulver oder Kaffeebohnen kauft jeder Deutsche im Jahr ein.

Und hier gilt es Preisunterschiede zu erkennen.

Aufgrund der aktuell sehr hohen Kaffeepreise an den Börsen sind die Unterschiede umso größer.

Direkt an der deutsch-belgischen Grenze in Losheim gibt es das seit Jahrzehnten das berühmte

Grenzgeschäft „Ardenner Grenzmarkt“ - heute gehört es zu der belgischen „Delhaize“ Gruppe. Wo früher noch der Zoll war und Schmuggler Angst hatten erwischt zu werden befindet sich heute ein Einkaufs- und Freizeitcenter.

Mit verschiedenen Ausstellungen und Einkaufsmöglichkeiten sowie gastronomischen Betriebe.

Im belgischen Supermarkt „Delhaize“ befindet sich das Kaffee-paradies.

Mehr als 300 Sorten Kaffee findet man hier. Alle gängigen deutschen und internationalen Marken in allen Verpackungseinheiten und für alle Zubereitungsarten sind ständig in großer Auswahl vorrätig.

Aber auch besondere und seltene Marken findet man hier. So wie der berühmte „Chat noir“ aus Belgien oder eine besondere Auswahl an Bio und Fairtrade Produkten.

Das Besondere ist nicht nur die Auswahl, sondern der Preis.

Aufgrund einer weitaus niedrigeren Kaffeesteuer als in Deutschland ist der Kaffee in Belgien viel günstiger. Und es handelt sich dabei nicht um Lokangebote, sondern um Dauerangebote.

Interessant für Kaffeetrinker. Was die Oma schon immer wusste.

Neueste Studien belegen Kaffee ist gesundheitsförderlich.



Kaffeegenießer treffen sich an der Grenze.



Das KAFFEEPARADIES
direkt an der deutsch/belgischen Grenze!

LOSHEIM/EIFEL
Tel. 06557/9019412

Gültig vom 31.5.-3.6.2025,
solange Vorrat,
außer bei Druckfehlern!



Tchibo
Herzhaft Mild
500 g vac.

6⁴⁹
€



Käfer
1 Kilo
Bohnen

9⁹⁹
€



Landhaus
500 g
vac.

4¹⁹
€



Eduscho
Pads
32 Stück

3³⁹
€



Ardenner Cultur Boulevard
Prümer Str. 55
D-53940 Losheim/Eifel
www.grenzgenuss.net

RIESENAUSWAHL an Kaffee, Schokolade und belgischem Bier!
Supermarkt: Täglich von 8.00-18.30 Uhr, auch an SONN- & FEIERTAGEN geöffnet! Die Ausstellungen haben montags RUHETAG!

GRENZNAH



Immer mehr Studien legen nahe, dass Kaffee einen positiven Effekt auf die Gesundheit hat - und etwa das Risiko für Herzinfarkt, Schlaganfall oder Diabetes sinkt. **Kaffee konsumieren soll das Leben verlängern.** Kaffeeliebhaber leben länger?. Das klingt zu schön, um wahr zu sein. Tatsächlich kommen Wissenschaftler der amerikanischen Gesundheitsbehörde zu diesem Ergebnis. In einer kürzlich veröffentlichten Studie untersuchten sie, wie sich der regelmäßige Kaffeekonsum auf die Sterblichkeit auswirkt. Es zeigte sich, dass der Kaffeegenuss einen leicht lebensverlängernden Effekt hat. Und Koffein hat auch eine schützende Wirkung gegen Alzheimer und Parkinson. Im Tierversuch zeigte Koffein eine schützende Wirkung gegen Alzheimer. Gaben Forscher alzheimerkranken Mäusen Koffein ins Trinkwasser, besserten sich auch die Symptome bereits erkrankter Tiere. Das Bohnengetränk scheint auch das Risiko für Parkinson zu senken. Jedenfalls erkranken Kaffeetrinker seltener an der Krank-



heit, wie in verschiedenen epidemiologischen Studien gezeigt werden konnte. In Tierexperimenten verhindert Koffein den Abbau von Nervenzellen. Also liebe Kaffeetrinker genießen Sie ihren Kaffee. Kleiner Tipp: Gleich nebenan befindet sich das Café Bistro Old Smuggler, hier können Sie nicht nur Kaffee genießen, sondern auch den herrlichen belgischen Kuchen. Und interessante Geschäfte und Ausstellungen. Sowie das Möbel-Outlet Ludwig, mit hochwertigen Möbeln zu günstigen Preisen. Infos und aktuelle Preise im AD DELHAIZE Losheim - finden Sie unter: www.grenzgenuss.net



Innenminister Reul besuchte das Frühlingskonzert des Landespolizeiorchesters NRW in Gemünd



Auch die lokale Politik war beim Polizeikonzert präsent: (v.l.) Vize Landrat Leo Wolter, die Monschauer Ex-Bürgermeisterin Margareta Ritter, Karin Rosenke und Ex-Landrat Günter Rosenke, die Bürgermeisterin der Stadt Bad Münstereifel, Sabine Preiser-Marian und der Schleidener Bürgermeister Ingo Pfnennigs.

Gemünd/Kall. Einen recht prominenten Gast konnte die Hilfsgruppe Eifel am Sonntag, 18. Mai beim Frühjahrskonzert des Landespolizeiorchesters NRW im Gemünder Kursaal willkommen heißen. Es war der NRW-Innenminister Herbert Reul, der der Einladung des Kaller Vereins zum nunmehr 17. Konzert der uniformierten Musiker gefolgt war. Denn schließlich ist Reul als Innenminister auch Chef des Polizeiorchesters. Wenn der Kursaal auch dieses Mal nicht ganz ausverkauft war, so erlebten die knapp 300 Besucher einen zweistündigen, unterhaltsamen Konzertnachmittag. Im ersten Teil des Konzertes präsentierten das knapp 50-köpfige Ensemble Filmmelodien und Stücke wie Ben Hur (Miklos Rozsa), Hymn of the Highlands (Philip Sparke) oder Der Zauberlehrling (Paul Dukas). Wie bei allen vorherigen Konzerten übernahm Scott Lawton auch die Moderation. Stücke wie Colours of the wind (Alan Menken), Salut d'Amaour (Edward Elgar), The Wizard of Oz (Harold Arlen), Hymn To the Fallen (John Williams) und Die Pinnien von Rom (Ottorino Respighi) erfreuten das Publikum nach der Pause. Den Besuch des Ministers hat-

ten die Verantwortlichen der Hilfsgruppe aus Sicherheitsgründen geheim gehalten. Selbst der Schleidener Bürgermeister Ingo Pfnennigs war ahnungslos gewesen, bis er wenige Tage vor dem Konzert mit Innenminister Herbert Reul wegen einer Sicherheitsfrage telefoniert hatte. „Wir sehen uns ja am Sonntag beim Konzert“, hatte Reul dem ahnungslosen Bürgermeister mitgeteilt. Dann könne man die Sache besprechen. „Beim NRW-Polizeikonzert am Sonntag in Ihrer Stadt“, war Reuls Antwort auf die Frage Pfnennigs, bei welchem Konzert und wo man sich sehen werde. Zum Beginn des Konzertes zeigte sich Herbert Reul beeindruckt von der nunmehr 33-jährigen Arbeit der Hilfsgruppe. Beim Polizeiorchester bedankte sich der Minister dafür, dass das Ensemble unter Leitung von Dirigent Scott Lawton die Hilfsgruppe bereits mit 17 Neujahrs- und Frühlingskonzerten unterstützt hat. Dirigent Lawton sprach davon, dass die Konzerte zugunsten der Hilfsgruppe mehr als Tradition seien. Lawton: „Sie sind inzwischen schon Brauchtum“. Und durch dieses Brauchtum, so bedankte sich Hilfsgruppen-Vorsitzender Willi Greuel, habe das Orchester bei den 17 Kon-



Hilfsgruppen-Mitglied Katrin Kuhl, auch Leiterin der Kaller St. Nikolaus-Förderschule, bedankte sich für den Kaller Verein mit einem Blumenstrauß bei Innenminister Herbert Reul. Fotos: Reiner Züll



Herzliche Begrüßung vor dem Kurhaus in Gemünd: (v.l.) Ex-Landrat Günter Rosenke, Innenminister Herbert Reul, Schleidens Bürgermeister Ingo Pfnennigs, und Hilfsgruppen-Vorsitzender Willi Greuel.

zerten schon über 100.000 Euro für die Hilfsgruppe eingespielt. Im Verlauf der Jahre habe sich eine Freundschaft zwischen Hilfsgruppe und dem Orchester entwickelt. „Sie können stolz auf diese Truppe sein“, so Willi Greuel zu Innenminister Herbert Reul. Einer der mit dem Besuch des Konzertes ein großes Opfer brachte, war Landrat Markus Ramers als Schirmherr der Veranstaltung. Als Dauerkarteninhaber des 1. FC Köln konnte er

am Sonntagnachmittag das entscheidende Spiel des FC gegen die roten Teufel aus Kaiserslautern um den Wiederaufstieg in die erste Bundesliga nicht live im Stadion verfolgen. Ramers: „Es ist mir noch nie so schwergefallen, meine Dauerkarte bei einem so wichtigen Spiel nicht zu nutzen“. Aber in diesem Fall habe die Hilfsgruppe Priorität gehabt - und der FC ja auch ohne seinen Besuch im Stadion 4:0 gewonnen. (Reiner Züll)

Schnelle Hilfe fürs Fahrrad

Neue ADAC Radservice-Station in Schleiden/Gemünd

Der ADAC Nordrhein hat in Schleiden/Gemünd (Urfseestraße 2) eine neue ADAC Radservice-Station eröffnet. Die 1,50 Meter hohe Reparatursäule steht unmittelbar an einer der beliebten Eifel-Rad-Schleifen und ist mit hochwertigem Werkzeug ausgestattet. Kleinere Reparaturen am Fahrrad, aber auch an Kinderwagen, Skateboards oder Rollstühlen können damit direkt behoben werden. Die Radservice-Station ist unabhängig von einer ADAC Mitgliedschaft rund um die Uhr für alle nutzbar. Seit Mai 2024 hat der ADAC Nordrhein in seinem Regionalclub-Gebiet (Regierungsbezirke Köln und Düsseldorf) 25 Radservice-Stationen an viel genutzten Radwegen oder besonderen Freizeitorien aufgestellt. Bis Ende 2025 sollen weitere 23 Standorte hinzukommen. ADAC Radservice-Stationen

gibt es in allen Bundesländern. „Je öfter man das Zweirad nutzt, desto höher ist das Risiko einer Panne. Wir wollen mit den Stationen eine für alle frei zugängliche Service-Infrastruktur etablieren, die Radfahrende mit dem notwendigen Werkzeug unterstützt, wenn das Bike mal erste Hilfe braucht. Die Fahrradmobilität in der Region soll noch attraktiver und verlässlicher werden“, sagt Walter Kaulen, Vorstand des ADAC Nordrhein. Mit der Fußluftpumpe lässt sich zum Beispiel der passende Reifendruck wieder herstellen, mit dem Maulschlüsselset ein lockeres Rad festziehen. Sollte die Reparatur vor Ort nicht gelingen, steht Mitgliedern die ADAC Fahrrad-Pannenhilfe zur Verfügung, die seit Juni 2022 Bestandteil aller ADAC Mitgliedschaften ist. „Wir haben Teile der Eifel-Rad-

Schleifen in unserem Gebiet und sind durch die K7 schon immer ein beliebtes Radfahrziel gewesen. Die ADAC Radservice-Station ist eine Aufwertung des Ange-

bots für unsere Radfahrgäste“, freut sich Bianka Renn, Geschäftsführerin der Gesellschaft für Wirtschaft, Tourismus und Veranstaltungen mbH Schleiden.



Modernste Orthopädietechnik
seit über 30 Jahren!



Modernste Einlagenversorgung



Myoelektrische Armprothesen



© AdobeStock



Direktversorgung von
Bandagen und Orthesen



© Bauerfind

3D-Vermessung für Kompressions-
strümpfe und orthop. Einlagen

Öffnungszeiten: Montag, Dienstag, Donnerstag und Freitag 09.00 bis 13.00 Uhr und 14.30 bis 18.00 Uhr | Mittwoch 09.00 bis 13.00 Uhr | Samstag geschlossen

Zentrale:

Am Markt 5 • 53937 Schleiden
Tel. 02445 8508-60 • Fax 8508-62

www.jansen-ot.de

Filiale:

Dr. Felix Gerhardusstr. 11 • 53894 Mechernich
Tel. 02443 9021800 • Fax 02443 9021802

mail@optj.de

Ein großer Tag für den Schulstandort Zülpich

Offizielle Eröffnung des neuen Schulgebäudes am Schulcampus Zülpich



Das neue Schulgebäude am Schulcampus Zülpich (im Vordergrund) wurde optisch an den Baukörper der Karl-von-Lutzenberger-Realschule angepasst. Fotos: Stadt Zülpich / Torsten Beulen

„Heute ist ein großer Tag für den Schulstandort Zülpich.“ Mit dieser Aussage hatte Bürgermeister Ulf Hürtgen wahrlich nicht übertrieben, denn mit der Einweihung des neuen Schulgebäudes am Schulcampus konnte das größte Bauprojekt im Schul- und Kindergartenbereich in den vergangenen Jahrzehnten im Zülpicher Stadtgebiet nun offiziell abgeschlossen werden. Mehr als neun Millionen Euro hat die Stadt Zülpich in den zweigeschossigen Neubau im Schulzentrum investiert. In Ermangelung entsprechender Fördertöpfe erfolgte die Finanzierung ausschließlich mit eigenen Mitteln über den städtischen Haushalt. „Das war eine große Herausforderung, aber es ist auch gut investiertes Geld“, so Bürgermeister Hürtgen. Dem konnte Timm Fischer, Vorsitzender des Ausschusses für Schulen, Soziales, Sport und Kultur, nur beipflichten. Der Neubau sei „ein deutlicher Beleg dafür, dass Bildung in unserer Stadt auch in finanziell schwieriger werdenden Zeiten höchste Priorität genießt“,

so Fischer. Insgesamt sind auf einer Grundfläche von über 2.000 Quadratmetern 16 zusätzliche Klassenräume entstanden. Das neue Schulgebäude wird mit einem durchgängig regenerativen Energiekonzept betrieben – beispielsweise mit einer Photovoltaikanlage zur Stromerzeugung sowie einer Wärmepumpe zum Heizen. Darüber hinaus verfügt das Gebäude über eine raumlufttechnische Anlage (RLT) zur Regulierung von Lufttemperatur, Luftfeuchte und Luftqualität sowie über eine moderne Mess-, Steuerungs- und Regelungstechnik (MSR) zur Überwachung, Steuerung und Optimierung der technischen Anlagen. Hauptnutzer des neuen Schulgebäudes sind die Karl-von-Lutzenberger-Realschule und das Franken-Gymnasium. Optisch wurde der Neubau an den Baukörper der Karl-von-Lutzenberger-Realschule angepasst. Zur Einweihungsfeier konnte Bürgermeister Hürtgen gemeinsam mit den Schulleitungen Raphaela Kehren (Karl-von-Lutzenberger-



(v.l.) Raphaela Kehren (Schulleiterin Karl-von-Lutzenberger-Realschule), Joachim P. Beilharz (Schulleiter Franken-Gymnasium), Timm Fischer (Vorsitzender Ausschuss für Schulen, Soziales, Sport und Kultur), Bürgermeister Ulf Hürtgen, Pfarrer Guido Zimmermann, Pfarrer Ulrich Zumbusch sowie die Schülervertreter der Karl-von-Lutzenberger-Realschule Henrik Jansen, Amina Bilanovic und Maik Schneider.

Realschule) und Joachim P. Beilharz (Franken-Gymnasium) zahlreiche Vertreter aus Politik, Verwaltung, Schulen und der bauteilnehmenden Firmen begrüßen. Kehren und Beilharz richteten in ihren Grußworten ausdrücklich auch ihren Dank an die Stadt Zülpich als Schulträgerin. Gleiches galt für Henrik Jansen, Amina Bilanovic und Maik Schneider von der Schülervertretung der Karl-von-Lutzenberger-Realschule. Sie übergaben an Bürgermeister Hürtgen ein selbst gestaltetes Bild, das einen Baum zeigt, in dessen Stamm der Satz „Die KvL-Realschule sagt Danke“ zu lesen ist

und dessen Blattwerk aus den Fingerabdrücken der mehr als 700 Schülerinnen und Schüler der Realschule gestaltet wurde. Die Einsegnung des Gebäudes nahmen die Pfarrer Guido Zimmermann und Ulrich Zumbusch in einer ökumenischen Zeremonie vor. Bürgermeister Hürtgen betonte schließlich noch einmal, dass die Politik bei der Planung des neuen Schulgebäudes „an einem Strang gezogen“ habe: „Schulausschuss und Rat haben jeweils einstimmige Beschlüsse gefasst. Das ist ein wichtiges Signal und zeigt, dass uns allen die Schülerinnen und Schüler am Herzen liegen.“

Fragen zur Verteilung?

mail@regio-pressevertrieb.de

www.regio-pressevertrieb.de

REGIO

• räumlich • zielgerichtet • lokal

PRESSE-VERTRIEB GmbH

Die Zeitungszustellgesellschaft der RAUTENBERG MEDIA KG



Sommerbetrieb für die Heizung

Verbraucherzentrale NRW gibt Tipps, ab wann die Heizungsanlage in die Sommerpause gehen kann

Mit dem milderen Wetter stellen sich viele Verbraucher:innen die Frage, ob und wann sie die Heizung in den Sommermodus schicken sollten. „In der warmen Jahreszeit muss die Heizungsanlage nicht mehr unter Vollast laufen“, sagt Thomas Zwingmann, Energieexperte der Verbraucherzentrale NRW.

„Wie der Wechsel auf den Sommerbetrieb funktioniert, hängt vom eigenen Heizungssystem ab. Richtig eingestellt lässt sich so während der Sommermonate Energie sparen.“ Worauf dabei zu achten ist, hat die Verbraucherzentrale NRW in drei Tipps zusammengestellt.

Was bedeutet Sommer- und Winterbetrieb?

Im Sommer muss die Heizungsanlage lediglich das Warmwasser aufbereiten. Moderne Systeme nutzen zwar Temperatursensoren, welche die Heizkörper abhängig von der Außentemperatur auf die erwünschte Raumtemperatur erhitzen. Sinkt die Außentemperatur aber im Sommer zwischenzeitlich nachts auf unter zwölf Grad Celsius, kann die Heizung dennoch anspringen. Ist die Heizungsanlage im Sommerbetrieb, bleiben die Heizkörper kalt und man spart Energie. Die Heizung komplett abschalten kann man im Sommer nur, wenn ein Durchlauferhitzer oder eine Warmwasser-Wärmepumpe für die Warmwasserbereitung zuständig ist. Dies gilt ebenso beim Betrieb einer Solarthermieanlage. Läuft die eigene Warmwassererzeugung darüber, kann der Heizkessel ebenfalls im Sommer ausbleiben.

Ab welcher Außentemperatur ist die Umstellung sinnvoll?

Die Außentemperatur, bei der die Heizung hochfährt, wird als Heizgrenztemperatur bezeichnet. Sie ist abhängig von der Gebäudedämmung und nicht bei jeder Wohnung und jedem Haus gleich. Bei einem unsanierten Altbau kann es sein, dass man erst bei einer dauerhaften Außentemperatur von über 17 Grad Celsius die Heizung in den Sommertrieb schicken kann. Dies

kann mitunter erst ab Mitte Mai der Fall sein. Wohnt man jedoch beispielsweise in einem Niedrigenergiehaus, ist es oft schon bei Temperaturen über zwölf Grad möglich, die Heizungsanlage in die Sommerpause zu schicken. Läuft die Heizung im Sommerbetrieb, ist es empfehlenswert, die Thermostatventile an den Heizkörpern hin und wieder zu verstellen. So verringert sich das Risiko, dass die Ventile während der warmen Jahreszeit verklemmen und zu Beginn der Heizsaison ausgetauscht werden müssen.

Wie funktioniert der Wechsel in den Sommerbetrieb?

Ältere Heizungsanlagen haben einen Hebel oder einen Drehschalter an der Steuerung des Heizkessels, mit dem sich von Winter- auf Sommerbetrieb umstellen lässt. Als Symbol für den Sommerbetrieb findet man dort oft einen Wasserhahn nur für Warmwasser. Ein Symbol mit einem Heizkörper steht meist für den Winterbetrieb. Allerdings können die Symbole je nach Heizungsfabrikat abweichen. Ein Blick in die Bedienungsanleitung gibt darüber Auskunft. Bei modernen Heizsystemen lässt sich der Sommerbetrieb digital über einen Touchscreen, eine Fernbedienung oder eine App am Smartphone einstellen. Manche neuen Heizungen benötigen gar keine Umstellung in den Sommerbetrieb. Entweder nutzen diese eine raumtemperaturgeführte Regelung. Das heißt, die Heizung läuft nur, wenn die Raumtemperatur beispielsweise unter 16 Grad fällt. Oder der Heizkessel wird über eine außentemperaturgeführte Regelung gesteuert. Dann schaltet der Kessel automatisch in den Sommerbetrieb um, wenn die Außentemperatur mehrere Tage lang einen bestimmten Wert übersteigt. Weitere Informationen und Links: Tipps zur Heizungsoptimierung unter: www.verbraucherzentrale.nrw/node/30096 Aktuelle Veranstaltungen rund um das Thema Energie: www.verbraucherzentrale.nrw/e-veranstaltungen



Foto: Verbraucherzentrale NRW/adpic

- Malerarbeiten •
- Tapezieren •
- Fassadengestaltungen •
- Bodenbelagsarbeiten •
- Kreativtechniken •
- Fugenlose Oberflächen •

Klinkhammer
Malermeister e.K.

Klinkhammer • Malermeister e.K.
www.klinkhammer-malermeister.de
 Tel. 02443 42 40 • Mobil 0171 30 18518
info@klinkhammer-malermeister.de

Euro-Mietpark GmbH

Baumaschinen Schalungen Baukrane Gerüst Anhänger Werkzeug Gartengeräte

Schneppenheimer Weg 1 • Gewerbepark IPAS • 53881 Euskirchen
 Telefon 02251/79 45 21-0 • Telefax 02251/79 45 21-9
www.euro-mietpark.de
Verkauf und Verleih von Anhängern

Hubsteiger – bis 30 m Arbeitshöhe

Darum ist Parkett ein idealer Fußboden für Allergiker

Parkettboden besticht nicht nur durch seine edle Optik - er ist auch aus gesundheitlicher Sicht eine ausgezeichnete Wahl für Menschen, die unter Allergien leiden. Welche Vorteile Holzfußboden für Wohngesundheits und Wohlbefinden bietet, erklärt der Verband der Deutschen Parkettindustrie (vdp). Wer Wert auf ein sauberes und gesundes Zuhause legt, trifft mit einem Parkettboden eine ausgezeichnete Wahl - insbesondere, wenn Allergien eine Rolle spielen. Die glattpolierte Oberfläche des Holzes bietet kaum Angriffsfläche für Staub oder Allergene. Außerdem lädt der Boden sich nicht elektrostatisch auf und bindet daher keinen Staub oder Pollen. Er ist daher leicht zu reinigen - ideale Voraussetzungen für eine gesunde Wohnumgebung.

„Gerade Allergiker profitieren von den hygienischen Eigenschaften

des Parkettbodens“, erklärt vdp-Vorsitzender Michael Schmid. „Pollen, Hausstaub oder andere Allergene finden auf der glatten Holzoberfläche keinen Halt. Sie lassen sich mit Staubsauger und Wischwasser zuverlässig entfernen - das gilt auch für alle anderen Verschmutzungen.“ Damit reduziert sich die Allergenbelastung in den eigenen vier Wänden spürbar.

Natürliches Raumklima dank Holz
Ein weiterer Pluspunkt für die Wohngesundheits: Parkett reguliert auf natürliche Weise das Raumklima. Die Zellmembranen des Holzes nehmen die Feuchtigkeit aus der Luft auf und geben sie bei trockener Raumluft langsam wieder ab. So schwankt die Luftfeuchtigkeit weniger extrem - gerade in heißen Sommermonaten ein Effekt, der wohltut.

Wer ohne Schuhe über Parkett läuft, dem fällt noch ein positiver



Verschmutzungen finden keinen Halt auf der glatten Holzoberfläche. Bildquelle: Leifheit AG

Effekt auf: Anders als Fliesen oder Steinböden fühlt sich Parkett selten unangenehm kalt an - sogar im Winter. Das liegt an den natürlichen Eigenschaften des Holzes. Es isoliert gut und nimmt die Körperwärme des Fußes nur langsam auf. So entsteht ein angenehmes warmes Gefühl, obwohl der Boden gar nicht aktiv beheizt ist. „Die behagliche Wärme an den Füßen und das angenehme Raumklima fördern das allgemeine Wohlbefinden und die Erholung - besonders in Schlafzimmern und Kinderzimmern, wo wir uns besonders lange aufhalten“, ergänzt Parkettexperte Schmid.

Nicht nur gesund, sondern auch nachhaltig

Wer sich für Parkett aus heimischen Holzarten entscheidet, trifft zudem eine nachhaltige und klimafreundliche Wahl. Denn in Deutschland wird dem Wald jedes Jahr weniger Holz entnommen als wieder nachwächst. Während sie

wachsen, entziehen die Bäume der Atmosphäre Kohlendioxid, das dauerhaft im Holz gespeichert bleibt - auch dann noch, wenn es als Parkettboden jahrzehntelang genutzt wird. „Nachhaltige Forstwirtschaft leistet einen wichtigen Klimaschutzbeitrag. Unsere Mitgliedsunternehmen haben sich diesem Prinzip verpflichtet.“, erklärt vdp-Vorsitzender Schmid.

Über den Verband der Deutschen Parkettindustrie e.V.

Der Verband der Deutschen Parkettindustrie e.V. (vdp) wurde 1950 in Wiesbaden gegründet. Seit 2006 befindet sich die Geschäftsstelle in Bad Honnef. Zurzeit sind 17 Parkett-Hersteller im vdp organisiert, die mehr als 90 Prozent der deutschen Parkettproduktion repräsentieren. Auf seiner Website www.parkett.de informiert der vdp Fachleute und Endverbraucher über alles Wissenswerte rund um das Parkett.



Weil Holz keine elektrostatische Haftung besitzt, lassen sich Allergene und Verschmutzungen leicht entfernen. Bildquelle: Leifheit AG

Schuh- und Schlüsseldienst



Petra Uebach

Bahnstraße 12

53894 Mechernich

Tel.: 0 24 43 18 49 • Fax: 0 24 43 18 49

Mittwoch
geschlossen!





FISCHER GmbH

TREPPENLIFTE
UND SENIORENPRODUKTE

Treppenlifte & Aufzüge

ab **3.400 €**

- Kompetente Beratung
- Fachgerechte Montage
- Deutschlandweiter Service

- Treppenlifte neu & gebraucht
- Plattformlifte
- Senkrechtaufzüge (vereinfacht)

Tel. 02443 - 90 27 830

www.fischer-treppenlifte.de

Polsterarbeiten

Josef Baum

Über 30 Jahre Berufserfahrung

Aufpolsterung · Neubezug
Reparatur von Polstermöbeln
aller Art in Stoff und Leder



Kölnerstrasse 137 · Mechernich Kommern · Tel. 0178-316 00 63

Termine nach Vereinbarung

Terrassengestaltung mit Weitblick

Frühzeitige Planung spart Aufwand und zahlt sich langfristig aus

Für viele Hausbesitzer ist die Terrasse das Sommerwohnzimmer – ein Ort der Entspannung und Begegnung für die ganze Familie im Grünen. Damit sie optisch sowie funktional überzeugt und zum Lebensstil passt, sollte der Freisitz frühzeitig in die Hausplanung einbezogen werden. Besonders im Fertighausbau mit seiner kurzen Bauzeit, lohnt sich vorausschauendes Planen: So kann die Terrasse direkt nach dem Hausbau realisiert und von Anfang an genutzt werden. „Haus und Terrasse gemeinsam zu planen, schafft in vielerlei Hinsicht einen Mehrwert – gestalterisch, funktional wie auch wirtschaftlich, denn nachträgliche Arbeiten können mitunter teuer werden“, so Fabian Tews, Pressesprecher des Bundesverbandes Deutscher Fertigbau (BDF).

Frühzeitige Planung spart Aufwand und Kosten

Besonders bei Neubauten empfiehlt es sich, die Terrasse gleich bei der Hausplanung mitzudenken. Auf diese Weise lassen sich Strom- und Wasseranschlüsse, Übergänge vom Haus zur Terrasse und auch Erdarbeiten effizient ausführen und unnötige Zusatzkosten im Nachhinein vermeiden. „Der Fertigbau zeichnet sich durch eine präzise Planbarkeit aus, da der hohe Vorfertigungsgrad eine optimale Abstimmung von Haus- und Außengestaltung ermöglicht“, so Tews.

Material, Lage, Nutzung – eine Entscheidung im Vorfeld

Die richtigen Materialien bilden die Basis für eine langlebige, pflegeleichte und ästhetisch ansprechende Terrasse. Witterungsbeständige Hölzer, Naturstein oder moderne Verbundwerkstoffe vereinen Funktionalität mit stilvoller Gestaltung und reduzieren den Pflegeaufwand. Auch die Lage spielt eine entscheidende Rolle: Eine Südterrasse bietet ganztägig Sonne, während eine Ost- oder Westlage für angenehme Lichtverhältnisse am Morgen oder Abend sorgt. Bei der Planung des Freisitzes sollte man die zukünftige Nutzung einbeziehen. Soll die Terrasse ein ruhiger Rückzugsort sein oder Platz für die ganze Familie, Gäste und gesellige Abende bieten? Diese Überlegung gilt

es möglichst früh in die Planung einfließen zu lassen, um bestmögliche Lösungen zu finden.

Gestaltung mit Struktur und Atmosphäre

Sichtschutz, Überdachung und Begrünung schaffen Privatsphäre und machen die Terrasse ganzjährig nutzbar. Pflanztröge, Holzrinnenwände oder Rankhilfen sowie Pergolen oder textile Sonnensegel geben dem Außenbereich Struktur und erzeugen eine gemütliche Atmosphäre. Lichtquellen wie LED-Spots, Wandleuchten oder mobile Solarleuchten ergänzen den Freisitz mit einer stimmungsvollen Beleuchtung für gemütliche Abende. „Baufamilien wollen den Garten als Verlängerung ihres Wohnraums nutzen“,

sagt der BDF-Sprecher.

„Wenn Haus und Außenbereich zusammen gedacht werden, formt sich ein durchgängiges Lebensgefühl.“

Mit Weitblick bei der Terrassenplanung entsteht ein erweiterter Wohnraum, der zu den Lebensgewohnheiten passt. Die Vorteile des Fertighausbaus kommen hier voll zum Tragen.



Ein auskragendes Dach schließt die Terrasse in das Gesamtbild des Gebäudes ein und schützt sie vor Witterungseinflüssen. Foto: BDF/ Baufritz/Tom Jasny

**konrad**
herrliche Markisen
Sebastianusstr. 4-6 · Euskirchen
Tel. 0 22 51 / 94 11-0
www.konrad-net.de

Erstklassige FENSTER
in Holz und Kunststoff
ZU SUPER GÜNSTIGEN PREISEN
sowie Haustüren & Wintergärten
www.HM-Eifelfenster.de
Tel. 0 65 97 - 900 841

**Carport Garage Garagentor
Gerätehaus Heimsauna**

 **02403 87480**
Katalog gratis!

graafen
ganz persönlich seit 1905



Am Johannesbusch 3, 53945 Blankenheim + Talstr. 60-68, 52249 Eschweiler
Besuchen Sie unsere große Ausstellung! (Sauna nur in Eschweiler)

Garagenflohmarkt in den Römergärten

Ein Paradies für Schatzsucher und Flohmarktliebhaber

Am Sonntag, 29. Juni, verwandeln sich die Straßen der Römergärten in Zülpich in ein wahres Paradies für Flohmarktfreunde. Beim Garagenflohmarkt haben Besucher von 10 bis 16 Uhr die Möglichkeit, an zahlreichen Ständen

zu stöbern und echte Schätze zu entdecken. Ob Kindersachen, Kleidung oder allerlei schöne und nützliche Dinge - das vielfältige Angebot hält für jeden etwas bereit. Der Flohmarkt erstreckt sich über die

Straßen Auf der Rütt, Auf dem Driesch, Chlodwigstraße und In der Flachen, sodass gemütliches Bummeln von Haus zu Haus garantiert ist. Unter dem Motto „Von Familien für Familien“ lädt die Veranstalter

ung dazu ein, in entspannter Nachbarschaftsatmosphäre fündig zu werden und miteinander ins Gespräch zu kommen. Das Organisationsteam und alle teilnehmenden Familien freuen sich auf zahlreiche Besucher!



Schockerturnier in Dürscheven an Pfingsten

Am Pfingstsonntag, 8. Juni, findet zum 19. Mal das traditionelle Schockerturnier der K.G. Heimat 1919 Dürscheven e.V. statt.

- Frühschoppen und Grill ab 12 Uhr
 - Turnierbeginn um 14 Uhr
- Startgeld: 5 Euro
Die ersten drei Plätze gewinnen

ein Preisgeld.
Ort: Dorfhalle Dürscheven
Wir freuen uns auf euren Besuch!
K.G. Heimat 1919 Dürscheven e.V.

REGIONALES

Amateurfunk geht, wenn nichts mehr geht

Auf dem Kraremannstag in Simmerath zeigte der DARC-Ortsverband Rureifel, was im Amateurfunk möglich ist

Das Thermometer kündigte mit 4° Celsius am frühen Sonntagmorgen bereits an, was die Funkamateure an diesem unterkühlten Maitag, 4. Mai, auf dem Kraremannstag in Simmerath erwarten durften. Das eingespielte Aufbau-Team hatte den Infostand an der Kreuzung Fuggerstraße-Zum Rathaus in kürzester Zeit aufgebaut, erste Funktionstests konnten beginnen. Ein heißer Kaffee zum Aufwärmen stand auch bereit. Kommunikation zu nahegelegenen und weitentfernten Gegenstationen, wenn Telefon und Internet nicht zur Verfügung stehen, stand im Mittelpunkt der Vorführungen. Der Stromausfall in Spanien und Portugal zeigte, wie schnell eine solche Situation eintreten kann. Die Übertragung von E-Mail-Nachrichten ohne Internet und Strom vor Ort wurde mit einer portablen akkubetriebenen Kurzwellenstation demonstriert. Ein Funkgerät mit angeschlossenem Notebook und spezieller Software schickte die E-Mails über

Kurzwellen in die Schweiz, von wo die Nachrichten in das normale Internet eingespeist wurden. Für diese Übertragung reichte eine kleine portable Rahmenantenne und 10 Watt Sendeleistung im 40 m-Kurzwellenband. Noch weiter entfernte Amateurfunkstellen konnten mit der Bodenstation des geostationären Amateurfunk-Satelliten QO-100 erreicht werden. Über die Parabolspiegel-Antenne wurde das Funksignal zum 36.000 Kilometer entfernten Satelliten geschickt, der es wieder zurück auf eine Halbseite der Erde schickte, die von Brasilien bis Indonesien und vom Nordpol bis zum Südpol reichte. Für das „Ortsgespräch“ greifen die Funkamateure im Distrikt Köln-Aachen auf ein Notfunkkonzept zurück, das für jedes Kreisgebiet (StädteRegion Aachen, Kreis Düren, Kreis Euskirchen usw.) die UKW-Funkfrequenzen für die Gespräche mit der jeweiligen Amateurfunk-Leitstelle festlegt. Hier werden die Verbindungen mit Hand-, Mobil- oder Feststationen hergestellt, wie sie auch auf dem Stand zu sehen waren. Ganz neu in diesem technologischen Reigen der Kommunikation ist das Projekt Meshtastic. Unabhängig vom Amateurfunk kann damit jede Privatperson an einem funkbasierten Netzwerk teilnehmen



Unser Kraremannsteam aus dem DARC-Ortsverband Rureifel. Foto: OV G26

und ähnlich wie bei WhatsApp Textnachrichten in der näheren und weiteren Nachbarschaft austauschen. Wer sich direkt zu unserem Lizenzkurs anmelden möchte, wendet sich bitte an Peter Schmücking, der unter der Telefonnummer 02471-3105 oder per E-Mail an df3ed@darf.de erreichbar ist.



Die große Freiheit birgt auch Risiken

Motorrad: Darum ist ein ausreichender Versicherungsschutz für Biker so wichtig

Die Faszination des Motorradfahrens zieht vor allem in der warmen Jahreszeit unzählige Enthusiasten auf die Straßen, die das Gefühl von Freiheit in jeder Kurve spüren möchten. Eine Tatsache sollten Biker nicht ignorieren: Sie tragen ein signifikant höheres Risiko als Autofahrer, in einen schweren Unfall verwickelt zu sein. Das Statistische Bundesamt zählte 2023 knapp 26.000 verunglückte Motorradfahrer, 497 starben, das waren fünf mehr als im Jahr davor. Ein ausreichender Versicherungsschutz sollte daher unverzichtbarer Begleiter auf jeder Fahrt sein:

Haftpflicht obligatorisch - eventuell günstiger Einstieg als Zweitfahrzeug möglich

Jede Bikerin und jeder Biker muss eine Kfz-Haftpflicht abschließen. Sie kommt für Schäden auf, die Betroffenen eines vom Fahrer oder der Fahrerin des Motorrads verursachten Unfalls entstehen. Und sie zahlt bei Schäden, die Personen erleiden, die man als Sozius mitgenommen hat. Neben Personenschäden sind auch Sachschäden an Fahrzeugen oder Gebäuden durch die Haftpflicht gedeckt. Mit einer Teilkasko oder einer Fahrzeugvollversicherung kann man zusätzlich die Beschädigung des eigenen Motorrads abdecken. Einige Anbieter gewähren eine verbesserte Zweitwagenregelung. Versicherungsnehmer erhalten dann für ihr Motorrad eine bessere Schadenfreiheitsklasse (SF-Klasse), wenn sie bei derselben Versicherung bereits ihr Auto versichert haben.

chert haben.

Selbst verschuldeter Unfall: Darum ist die Option „Fahrschutz“ sinnvoll

Im Gegensatz zur Haftpflicht ist eine ergänzende Fahrschutzversicherung ein optionaler Baustein. Damit ist auch der Personenschaden des Bikers beim selbst verschuldeten Unfall umfassend geschützt. „Diese Option ist die finanzielle Absicherung für den Biker und seine Familie, falls er bei einem selbst verschuldeten Unfall ernsthaft verletzt wird und zumindest für eine gewisse Zeit nicht mehr arbeiten kann und eventuell nur noch Krankengeld kassiert“, so Thiess Johannssen von den Itzehoer Versicherungen. Bei einer dauerhaften Einschränkung durch den Unfall können sogar teure Umbauten am Haus nötig sein: „Die Versicherungssumme sollte daher ausreichend hoch sein, üblich sind 15 Millionen Euro.“ Mehr Infos: www.itzehoer.de.

Was bei Saisonkennzeichen zu beachten ist

Immer mehr Biker nutzen Saisonkennzeichen mit zeitlich eingeschränkter Gültigkeit. „Das Motorrad darf sich außerhalb dieser Zeit nicht im öffentlichen Raum befinden, dazu zählen etwa Straßen und Parkplätze“, sagt Johannssen. Wer das Motorrad außerhalb der angegebenen Zeit bewege, habe bei einem Unfall gravierende Probleme: „Die Versicherung zahlt zwar, holt sich das Geld aber vom Versicherungsnehmer zurück, zudem drohen Bußgelder und sogar Haftstrafen. (DJD)



☎ 02447-91 30 62

- Inspektion
- Klimatechnik
- Reifenservice
- TÜV-Vorführung
- Unfallinstandsetzung
- Reparatur aller Marken

AUTOHAUS GEORG SCHMIDT



Ford Spezialist · Reparatur aller Fabrikate

Trierer Str. 33 · 53925 Kall · Tel. 02441 4308 · Ford-Schmidt@t-online.de
www.ford-schmidt-kall.de

Reparatur, Wartung und Diagnose aller Marken
Autoglas Service | Hauptuntersuchung
Klimaservice | Oldtimer Reparatur
Achsvermessung | Unfallinstandsetzung
Reifenservice und -einlagerung

Inh.: Michael Schmidt und Nina Schmidt

Über 100 Jahre: 1922 - heute



**KFZ-TECHNIK
ANDREAS
KREINBERG**

**Reparatur- & Service-Werkstatt für
PKW und Wohnmobile**

Unfallinstandsetzung, Reifenservice, Klimaservice, Ersatzteile,
Zylinderkopfschleiferei, TÜV/AU täglich, Gasprüfung
Vertragsfreie Honda- & Citroën-Werkstatt

Hüttenstraße 61, 53925 Kall

Öffnungszeiten: Mo.-Fr. 8-12 Uhr und 13-17 Uhr

Tel. 0 24 41/42 93 • kontakt@kfz-kreinberg.de

AUTOHAUS HÜCK

GbR

53894 Mechernich-Roggendorf • An der Insel 2

Tel.: 02443/2494 • info@autohaus-hueck.de

Vertragsfreie DACIA + RENAULT Werkstatt

Neuwagen • Gebrauchtwagen
Finanzierung • Leasing
Karosserie- u. Reparaturwerkstatt
aller Fabrikate

Haupt- u. Abgasuntersuchung
Leihwagen • Bremsenprüfstand
Zylinderkopfplanbank
Reifendienst • Klimaservice

www.autohaus-hueck.de

Neu- und Gebrauchtwagen
Volkswagen Jahreswagen von Mitarbeitern der VW AG



Ihr Ansprechpartner
für VW E-Autos



**Autohaus
Vossel KG**

Heerstr. 54
53894 Mechernich
Tel.: 02443 31060

**Volkswagen Economy Service
Vossel & Kühn**

Hermann-Kattwinkel-Platz 7
53937 Schleiden-Gemünd
Tel.: 02444 2212

BESTATTUNGEN

WIR HELFEN IHNEN ABSCHIED ZU NEHMEN!



TRAUER

DIE LETZE RUHE FINDEN

Nutzungsfrist von Gräbern durchschnittlich 23 Jahre



Foto: aeternitas.de

Auf deutschen Friedhöfen werden Gräber im Durchschnitt für einen Zeitraum von einem knappen Vierteljahrhundert vergeben. Zwischen den verschiedenen Gemeinden und Grabarten bestehen jedoch mitunter enorme Unterschiede.

Die Nutzungsfrist (auch Nutzungsdauer oder Nutzungszeit genannt) legt fest, für wie lange eine Grabstätte genutzt werden darf. Jede Friedhofssatzung enthält dazu eigene Vorschriften. Eine Auswertung der Friedhofsgebührendatenbank von Aeternitas, der Verbraucherinitiative Bestattungskultur, zeigt, dass die Nutzungsfrist im Durchschnitt 23 Jahre beträgt. Mit großem Abstand am weitesten verbreitet sind Nutzungsfristen von 20 und 25 Jahren. Der Großteil liegt zwischen 15 und 30 Jahren, insgesamt reicht die Bandbreite von fünf bis 50 Jahren. Außerhalb dieses Spektrums gibt es nur vereinzelte, äußerst seltene Ausnahmen. Der Datensatz von Aeternitas umfasst die Friedhöfe von über 1.000 Kommunen. Insgesamt zwölf verschiedene - nicht überall angebotene - Grabarten werden darin berücksichtigt.

Insbesondere in Bayern sind häufiger Ruhezeiten von zehn Jahren und manchmal noch weniger zu beobachten. Der Grund liegt unter anderem in der besonderen Beschaffenheit der Böden dort, die eine schnellere Verwesung der Leichname ermöglichen. Von dieser Verwesungsdauer ist abhängig, welche Nutzungsfrist mindestens vorgesehen ist. Diese Minstdauer, die eine ausreichende Verwesung der Leichname garantieren soll, bezeichnet

man als Ruhefrist oder Ruhezeit. Hier spielen neben der Bodenbeschaffenheit vor Ort auch die Landesbestattungsgesetze eine entscheidende Rolle. Fast alle Bundesländer (außer Bayern und Schleswig-Holstein) geben einen Mindestwert für die Ruhefrist vor, der nicht unterschritten werden darf. Dadurch soll unter anderem ein angemessenes Totengedenken gesichert sein. Der Wert beträgt meist 15 oder 20 Jahre, für Kindergräber zum Teil weniger. Über Bodenbeschaffenheit und gesetzliche Vorgaben hinaus bildet die Grabart einen entscheidenden Faktor für die Nutzungsdauer. Sarggräber haben meist längere Nutzungsfristen als Urnengräber, Wahlgräber längere als Reihengräber. Wahlgräber zeichnen sich insbesondere dadurch aus, dass meist mehrere Särge und/oder Urnen beigesetzt werden können und die Lage der Grabstätte auf dem Friedhof selbst ausgewählt werden kann. Darüber hinaus kann die vorgesehene Nutzungsdauer auf Wunsch verlängert werden. Reihengräber hingegen sind nur für einzelne Beisetzungen vorgesehen, werden der Reihe nach vergeben und nach Ablauf der Nutzungszeit aufgelöst. Die Nutzungsfrist entspricht hier in der Regel auch der Ruhefrist, welche bei Wahlgräbern regelmäßig überschritten wird. Die Grabart mit der längsten vorgesehenen Nutzungsdauer stellt deshalb auch das Erdwahlgrab für Särge mit im Durchschnitt 27 Jahren dar. Am anderen Ende der Skala sind es - abgesehen von Kindergräbern - 20 Jahre für Urnengemeinschaftsgräber. (aeternitas.de)

„Ich will dem Opa ein Bild malen.“

Kinder haben oft gute Ideen.

Abschied ganz persönlich.

Dieter Joisten

Bestattungen

Tel. 02444 - 21 53

Schleiden Str. 40 • 53937 Schleiden-Gemünd
www.bestattungen-joisten.de

Inh. Dennis Paes Meisterbetrieb

BESTATTUNGEN BECKER

*Kein Abschied auf der Welt fällt schwerer als der von einem geliebten Menschen.
Wir begleiten Sie.*

Bahnhofstraße 22 • Kaller Straße 39 • 53925 Kall / Sistig
www.bestattungen-becker.de

Tel. 0 24 41 - 91 10 10



BESTATTUNGEN TRAUER

Bestattungskosten sind Sache der Erben



Foto: aeternitas.de

Nach geltender Rechtslage müssen die Erben Verstorbener deren Bestattung bezahlen. Nur unter bestimmten Umständen können sie diese Kosten umgehen. Paragraph 1968 des Bürgerlichen Gesetzbuches (BGB) besagt wörtlich: „Der Erbe trägt die Kosten der Beerdigung des Erblassers.“ Wer ein Erbe ausschlägt, muss demnach die Kosten der Bestattung nicht übernehmen. Gibt es auch keine anderen Erben, trifft die Kostentragungspflicht bestimmte (gegenüber dem Verstorbenen zu Lebzeiten) Unterhaltspflichtige wie Ehepartner, Eltern oder Kinder. Diese sind allerdings nicht selten identisch mit den Erben. So muss jemand unter Umständen als Unterhaltspflichtiger die Bestattung bezahlen, auch wenn er das Erbe ausgeschlagen hat. Allerdings muss eine mögliche Unterhaltspflicht auch tatsächlich bis kurz vor dem Tod bestanden haben.

Können weder Erben noch Unterhaltspflichtige für die Kosten herangezogen werden, müssen im Ergebnis meist die sogenannten Bestattungspflichtigen diese tragen. Wer bestattungspflichtig ist, also

die Bestattung eines Verstorbenen veranlassen muss, legen die einzelnen Landesbestattungsgesetze fest. Ähnlich wie bei der gesetzlichen Erbfolge besteht hier eine Reihenfolge, die sich maßgeblich an der Nähe zum Verstorbenen orientiert. Ehe- bzw. eingetragene Lebenspartner von Verstorbenen stehen hier vor Kindern und Eltern in der Regel ganz vorne. Auch hier handelt es sich jedoch häufig um die gleichen Personen, die womöglich das Erbe ausgeschlagen haben. „Letztendlich sind sie dann dennoch zur Tragung der Bestattungskosten verpflichtet“, erläutert Rechtsanwalt Torsten Schmitt, Rechtsreferent von Aeternitas, der Verbraucherinitiative Bestattungskultur. Als letzter Ausweg bleibt bedürftigen Kostentragungspflichtigen noch die sogenannte Sozialbestattung. Wer rechtlich letztendlich zur Zahlung verpflichtet ist, diese aber

Die Bestatter
E.ERNST GMBH
A. Grahl & Söhne
Im Trauerfall an Ihrer Seite

- ✓ Bestattungen auf allen Friedhöfen im In- und Ausland
- ✓ Bestattungsvorsorge
- ✓ Sterbegeldversicherungen
- ✓ Verabschiedungsräume
- ✓ Beratung durch fachgeprüfte Bestatter

Informationen erhalten Sie auch unter:
www.bestattungen-ernst-gmbh.de
info@bestattungen-ernst-gmbh.de

Mechernich / Kommern
Wingert 27-29
02443 / 9999-0

Zülpich
Nideggener Straße 5
02252 / 950183

Kall
Dieter Schüttler
Auf dem Fels 17
02441 / 911084

Bestattungen Riethmeister

Wir begleiten Ihren Trauerfall

- Beratung, Bestattungsvorsorge
- Erledigung aller Formalitäten
- Überführungen im In- und Ausland
- Beerdigungen auf allen Friedhöfen

Blankenheimer Straße 2
53945 Blankenheim-Freilingen
Tel.: 02697-12 68 o. 7697



Foto: aeternitas.de

nachweislich nicht leisten kann, erhält vom Sozialamt Hilfe zu den Bestattungskosten. Eine (seltene) Ausnahme von der oben beschriebenen Reihenfolge sollte nicht unerwähnt bleiben: Wer

schuldhaft die Tötung eines Menschen verursacht hat, muss für die Kosten von dessen Bestattung aufkommen und erhält auch keine Kostenübernahme durch das Sozialamt. (aeternitas.de)

BBH Bestattung Jennifer Maubach
Preise im Internet: **Tel. 02256 - 95 95 12 0**
www.rureifel-bestatter.de **Tel. 02425 - 90 99 88 0**
Mechernich – Nideggen – Heimbach – Kreuzau



Radaktionstag „Tour de Ahrtal“ am 15. Juni

Radvergnügen zwischen Blankenheim, Hillesheim, Müsch und Ahrbrück

Am Sonntag, den 15. Juni, heißt es wieder: „Freie Fahrt für alle Radbegeisterten!“ Beim beliebten Radaktionstag „Tour de Ahrtal“ laden die Kreise und Gemeinden im Ahrtal und in der nördlichen Vulkaneifel erneut zu einem besonderen Erlebnis für die ganze Familie ein.

Die rund 60 Kilometer lange Strecke führt von der Ahrquelle in Blankenheim bis nach Ahrbrück durch das idyllische Ahrtal. Wer mag, kann in Ahrdorf alternativ auf den Kalkeifel-Radweg Richtung Hillesheim wechseln. Ein Highlight: Die Bundesstraße B 258 und die Landesstraße L 73 zwischen Blankenheim und Dümpelfeld sind eigens für diesen Tag für den Autoverkehr gesperrt - und bieten somit ein einzigartiges, autofreies Radfahrerlebnis.

Blankenheim und Dümpelfeld sind eigens für diesen Tag für den Autoverkehr gesperrt - und bieten somit ein einzigartiges, autofreies Radfahrerlebnis.

Startschuss in Blankenheim und Ahrbrück

Die offizielle Eröffnung findet um 10 Uhr auf dem Curtius-Schulten-Platz in Blankenheim statt. Nach der Begrüßung durch Vertreter der Veranstalter wird den Radlerinnen und Radlern der traditionelle „Radlersegen“ erteilt. Zeitgleich starten die Teilnehmer von Ahrbrück aus auf dem Ahr-Radweg in Richtung Blankenheim.

Zwischen Dümpelfeld und Insul findet um 9:30 Uhr an der Hahnensteiner Mühle ein Radlergottesdienst mit Rädersegnung statt.

Aktionspunkte, Unterhaltung und Gewinnspiel

Entlang der Strecke sorgen 14 Aktionspunkte für Abwechslung, Unterhaltung und Stärkung. Ob Infostände, Mitmachaktionen, kulinarische Angebote, Fahrrad-Codierung oder Pannenservice - es ist für jeden etwas dabei. Zudem können Teilnehmende an einem großen Gewinnspiel teilnehmen: Wer mindestens vier Stempel an den Aktionspunkten

sammelt, sichert sich die Chance auf tolle Preise. Die Gewinnerinnen und Gewinner werden nach der Veranstaltung ausgelost und persönlich benachrichtigt.

Bequeme Anreise mit Bahn und Radbus aus Richtung Köln/Bonn und Koblenz

Die Anreise ist bequem und umweltfreundlich möglich: Von der Rheinschiene gelangen Besucherinnen und Besucher per Bahn nach Rheinbach und nach Ahrweiler.

Radbusse Linie 844 ab Rheinbach, Linie 899 ab Ahrweiler

Die Radbusse der Linien 844 und

Hubert Weber GmbH

Anschrift:

Trierer Straße 8
53945 Blankenheim

Tel.: 02449-95990
Fax: 02249-959929

Mail: info@weber-blankenheim.de

Öffnungszeiten:

Mo. bis Fr.: 8.00 - 13.00 Uhr & 14.00 - 18.00 Uhr | Mi. und Sa.: 8.00 - 13.00 Uhr

Elektro-Fach-Großhandel & Küchenstudio

- Haushaltsgeräte
- Installationsmaterial
- Hauseigener Kundendienst
- Ersatzteilservice für alle Fachmarken

SIEMENS Miele AEG GEF



KARL KLEIN GMBH

Meisterbetrieb seit 1911

Heizungs-und Lüftungsbau
Gas- und Sanitäranlagen
Elektroinstallation

53949 Dahlem • Bahnstr. 31
Tel.: 0 24 47 / 14 82 + 33 • Fax: 8109

www.karl-klein-gmbh.de



Salon Sabrina

wir machen Haare!

Sabrina Thelen Friseurmeisterin

📍 Klosterstraße 1 | 53945 Blankenheim
☎ 0 24 49 - 10 06 Termine nach Vereinbarung
🌐 www.salon-sabrina-blankenheim.de

Unsere Öffnungszeiten:

Mo geschlossen
Di, Do & Fr 8.30 - 18.00 Uhr | Mi 8.30 - 20.00 Uhr
Sa 8.00 - 14.00 Uhr

UDO FahrradShop

• Verkauf • Reparatur • Beratung

IHR PARTNER FÜR ALLES RUND UM'S FAHRRAD

VERKAUF: Bei uns erhalten Sie Fahrräder und Zubehör namhafter Hersteller in großer Auswahl.

BERATUNG: Wir helfen Ihnen, das richtige Rad für Ihre Ansprüche zu finden.

REPARATUR: Sie benötigen Ersatzteile oder möchten Einstellungen ändern? Wir kümmern uns darum.

DIENSTRÄDER – einfach zeitgemäß!
Zum Leasing von Firmenfahrrädern beraten wir Sie gerne.
Wir freuen uns auf Sie!

Öffnungszeiten:
Di, Mi, Fr: 10-18 Uhr • Sa 9-13 Uhr
Beratung auch nach Termin

GIANT

UDO LINGSCHIED MEISTERBETRIEB

Triererstraße 21 • 53925 Kall • Tel.: 02441 / 77 77 811
www.udos-fahrradshop.de • udo.lingscheid@t-online.de

VICTORIA
KAMPFSTEIN 1911 1999
CONWAY
SHIMANO

TOUR DE AHRTAL

899 im Verkehrsverbund Rhein-Mosel (VRM) sind am Veranstaltungstag als Zubringer und Rückholer bis zum Bahnhof in Ahrbrück im Einsatz. Die Vorab-Reservierung wird empfohlen. Infos zu den Radbussen unter : www.vrm.info.de/fileadmin/data/pdf/fahrplanbuecher/2025/faltplaene/899_FPL.pdf www.vrm.info.de/fileadmin/data/pdf/fahrplanbuecher/2025/faltplaene/844_FPL.pdf Zwischen Blankenheim und Ahr-

hütte wird ein Shuttle der RVK eingerichtet. Die Fahrzeiten werden zeitnah unter www.tour-de-ahrtal.de veröffentlicht. Eine Anreise über die Eifelstrecke bis Blankenheim (Wald) ist aufgrund von Baumaßnahmen in diesem Jahr leider nicht möglich. Aufgrund der gesperrten Straßen für die Tour de Ahrtal steht der Radbus 899 nicht wie gewohnt bis Blankenheim zur Verfügung. Die Linie wird stattdes



TAXI DIETER

GmbH Blankenheim

Ihr Unternehmen in Blankenheim, immer schnell und pünktlich.

- Krankenfahrten (alle Kassen)
- Dialysefahrten
- Bestrahlungsfahrten
- Hbf- und Flughafenstransfer
- Chemofahrten
- Mietwagen

Ahrstr. 69 • Blankenheim 0 24 49

91 72 28

AKTIONSTAG DER 2 RAD AMBULANZ ZUR TOUR DE AHRTAL

Passend zum beliebten Rad Event, entlang der Ahr, erwartet die Gäste ein abwechslungsreiches Programm rund ums Fahrrad.

Vor Ort könnt ihr bei uns verschiedene E-Bikes und Testräder der Marke Sunn ausprobieren und leihen – ideal für alle, die mit dem Gedanken spielen, auf ein neues E-Bike umzusteigen.

Wer vor Ort kauft, profitiert von attraktiven Rabatten auf viele Modelle – exklusiv an diesem Tag.

Auch Zubehör-Fans kommen auf ihre Kosten: Wir bieten ein Sortiment an Zubehör und Accessoires, das ihr zu einem Sonderpreis an diesem Tag erwerben könnt.

Dieses Jahr werden wir von Bio-Circle unterstützt, die eine kostenfreie Fahrrad-Waschanlage zur Verfügung stellen, die jedes Rad auf Hochglanz bringt.

Ob als Zwischenstopp auf der Tour oder gezielter Besuch – ein Abstecher zur **2Rad Ambulanz** in Schuld lohnt sich in jedem Fall.

Das Team freut sich auf viele Besucher und einen gelungenen Radtourtag!



UNSERE AUSWAHL IST RIESIG!

FAHRRÄDER - ZUBEHÖR - ERSATZTEILE - SERVICE

Wir überzeugen mit starken Marken und kompetenter Beratung!

Fahrräder

Zubehör

Ersatzteile

Service

Fahrradleasing mit allen Leasinggesellschaften!

Kraft Rad GmbH

Roitzheimer Str. 113 Ernst-Heinrich-Geist-Str.7
53879 Euskirchen 50226 Frechen
Tel.: 02251/2758 Tel.: 02234/911930
Öffnungszeiten: Mo. bis Fr. 10-19 Uhr | Sa. 10-17 Uhr
www.zweirad-kraft.de

AUS BEGEISTERUNG AM FAHRRAD!

- ✓ TESTRÄDER & E-BIKE VERLEIH DER MARKE SUNN
- ✓ EXKLUSIVE RABATTE AUF BIKES UND ZUBEHÖR
- ✓ DIY FAHRRAD WASCHANLAGE
- ✓ SERVICESTATION

TOUR DE AHRTAL

sen mit zusätzlichen Fahrten zwischen Ahrweiler und Ahrbrück eingesetzt.
Der Ahr-Radweg zwischen Altenahr und Walporzheim ist weiterhin **nicht befahrbar**. Zur Anreise aus dem Ahrtal mit dem öffentlichen Personen Nahverkehr wird der

Radbus 899 empfohlen.
Veranstaltungsende um 17 Uhr
Die „Tour de Ahrtal“ endet offiziell um 17 Uhr. Anschließend werden die für das Event gesperrten Straßenabschnitte wieder für den regulären Verkehr freigegeben. Weitere Informationen erhalten

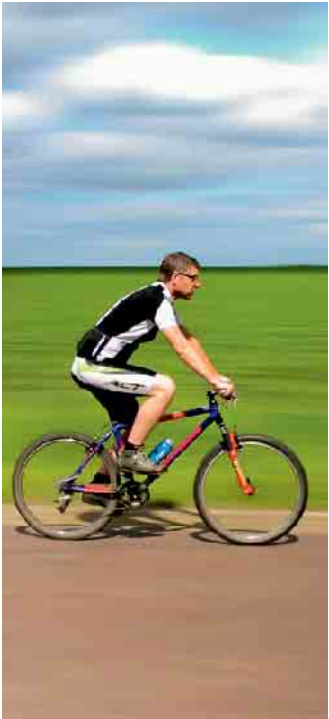
Interessierte bei den örtlichen Tourist-Informationen oder unter www.tour-de-ahrtal.de.

Kontakte
Kreis Euskirchen
Svea Kiesel
Tel.: 02251/15-268
svea.kiesel@kreis-euskirchen.de
Tourist-Information Hocheifel Nürburgring
Verbandsgemeinde Adenau
Marion Wamig
Tel.: 02691/305-121
marion.wamig@adenau.de
Gemeinde Blankenheim
Janina Gilles
Tel.: 02449/87-224
jgilles@blankenheim.de
Mittelahr Touristik
Verbandsgemeinde Altenahr
Ulla Hanf
Tel.: 02643/809-32
ulla.hanf@altenahr.de
Touristik GmbH Gerolsteiner Land
Elvira Weimer
Tel.: 06591/13-3014
weimer@gerolsteiner-land.de

RESTAURANT



Rathausplatz 14 | 53945 Blankenheim
Tel. 02449 – 1364 | www.beros-blankenheim.de





Auf der Heide 25
53947 Zingsheim
Tel. 02486 1000
www.projekt.bike



BIKEFITTING



ERGONOMIE-
BERATUNG



BODYSKAN



TOP
MARKEN
u.a.
NOX
CYC
LES
KALKHOFF
FOCUS
CAMPUS
POISON
NOLOG
MORRIS
HOFMANN
Affenzahn

VERKAUF, SERVICE, ZUBEHÖR, BIKE-LEASING, NOX CYCLES TESTCENTER

TOUR DE AHRTAL



Sonntag

**15.
Juni
2025**

10.00 bis
17.00 Uhr

Tour de Ahrtal



Autofreies Ahrtal
von Blankenheim bis Dümpelfeld
mit einem vielfältigen Programm
an allen Aktionspunkten entlang der
gesamten Strecke bis Ahrbrück

Weitere Infos unter

www.tour-de-ahrtal.de

zwischen

Blankenheim

Hillesheim

Müsch

und

Ahrbrück



Mit freundlicher Unterstützung von:





Die richtige Pflege für reife Frauen

Mit zunehmendem Alter braucht die Körperoberfläche mehr Nahrung und Feuchtigkeit

Das Gute am Älterwerden ist: Man kennt sich selbst und seinen Körper immer besser. Wohl jede Frau weiß im mittleren Lebensalter, was ihr guttut, welchen Hauttyp sie hat und wie sie sich am besten pflegen kann. Doch spätestens ab den Wechseljahren müssen bewährte Pflegeroutinen oft angepasst werden. Denn mit zunehmendem Alter und abnehmender Östrogenproduktion ändern sich die Bedürfnisse: Die Haut wird dünner, trockener und damit auch empfindlicher. Gleiches gilt für die Schleimhäute, was sich besonders im Intimbereich häufig unangenehm bemerkbar macht. Dann gilt es, der Körperoberfläche mehr Aufmerksamkeit zu widmen und sie mit Feuchtigkeit und Nährstoffen zu verwöhnen.

Pflege von innen und außen

Die Basis für eine gute Versorgung mit Nährstoffen bildet eine gesunde Ernährung mit viel Obst und Gemüse,

die wertvolle Antioxidantien liefern, sowie essentiellen Fettsäuren etwa aus Nüssen und Fisch. Dazu sorgt reichliches Trinken für mehr Feuchtigkeit. Unterstützen lässt sich die Pflege von innen auch mit einer Nahrungsergänzung, die den Hautnährstoff Vitamin A, die Omega-3-Fettsäure Alpha-Linolensäure sowie das Antioxidans Vitamin E enthält - mehr Informationen gibt es unter www.biokanol-frauengesundheit.de. Die Pflege von außen fängt mit einer sanften Reinigung an. Dabei sollte auf scharfe Seifen verzichtet und auf sanfte, pH-neutrale Präparate gesetzt werden - gerade in der Intimregion. Hier bietet sich eine spezielle Intim-Waschlotion wie Femisanit an, die mit wertvollen Pflanzenstoffen Feuchtigkeit spendet und die Elastizität verbessert. Die dazugehörige Intimcreme sorgt mit Hyaluronsäure für noch mehr Feuchtigkeit,



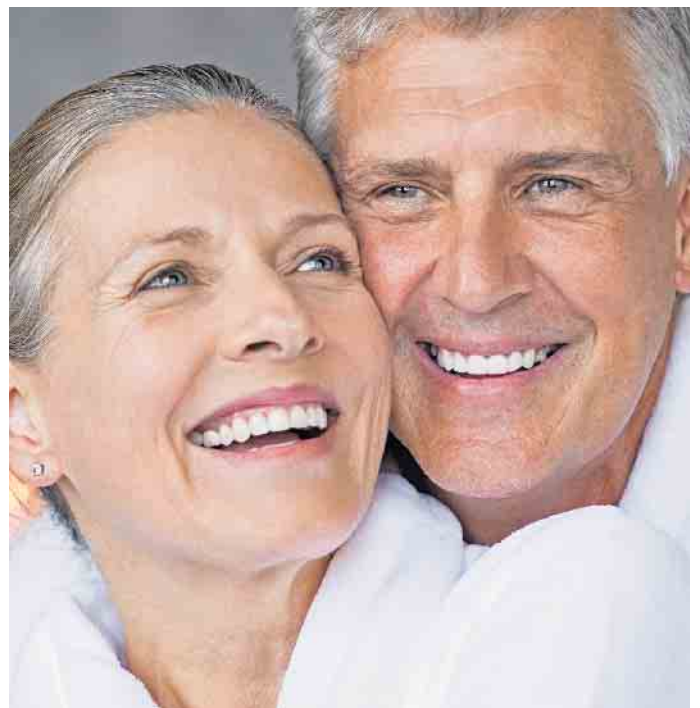
Feuchtigkeit, Nährstoffe, Zeit und Muße: So wird die tägliche Pflege zum entspannenden Ritual. Foto: DJD/Femisanit.de/Getty Images/Zinkevych

unterstützt den Schleimhautaufbau und mit Milchsäure eine gesunde Intimflora. Auch für Gesicht und Körper tun Frauen ab dem mittleren Alter meist reichhaltigere Produkte mit viel Feuchtigkeit und wertvollen Pflanzenölen gut. Hier muss vielleicht die bisherige Pflegeserie ausgetauscht oder ergänzt werden.

Rituale für Entspannung und guten Schlaf

Zur Pflege gehören aber nicht nur die richtigen Mittel, sondern auch „weiche“ Faktoren wie ausreichend Schlaf und Entspannung.

Denn Stress und Schlafmangel wirken sich negativ auf die Haut aus. Tipp: Aus der täglichen Pflege keine Pflichtaufgabe, sondern ein wohliges Entspannungsritual machen, das auch der Seele guttut. Am besten abends, sodass man gleich danach wohligh entspannt ins Bett fällt und leicht einschläft. Dann kann sich die Körperoberfläche über Nacht regenerieren und man fühlt sich morgens wie neugeboren. (DJD)



Mit dem Alter ändern sich die Bedürfnisse der Haut. Für ein rundum gutes Gefühl müssen Frauen ihre Pflege dann oft anpassen. Foto: DJD/Femisanit/Getty Images/Ridofranz

JUWELIER

Aaron Faßbender

Gold- & Platinschmiede · Meisterbetrieb

SOFORT BARGELD

An- und Verkauf von Gold und Silber aller Art, Altgold, Schmuck, Brillanten, Münzen, Zahngold sowie versilbertes Besteck und Zinn

Anfertigungen, Umarbeitungen, Uhrmacherservice

Reparaturen in eigener Meisterwerkstatt



Faßbender

KOMMERN

Mühlengasse 10

Tel.: 02443 - 56 09

GEMÜND

Dreibornerstraße 21

Tel.: 02444 - 9147580



Ausbildung mit Zukunft - Pflegefachkraft bei der Caritas

Sie möchten mit Menschen arbeiten, suchen einen Beruf mit Sinn und Perspektive - und wünschen sich Sicherheit für Ihre Lebensplanung? Dann ist eine Ausbildung zur Pflegefachfrau oder zum Pflegefachmann bei uns genau das Richtige für Sie.

Seit 2012 bilden wir engagierte Nachwuchskräfte in der Pflege aus. Der Pflegeberuf ist abwechslungsreich, systemrelevant und bietet auch in Zukunft sehr gute Beschäftigungsmöglichkeiten - gerade in unserer Region. Aktuell haben wir Ausbildungsplätze in unseren Caritas-Pflegestationen in Blankenheim, Mechernich, Kall, Schleiden und Simmerath zu vergeben. Vielleicht ist Ihr neuer Ausbildungsplatz schon dabei?

Praxisnah lernen - mit guter Begleitung

Die dreijährige Ausbildung besteht aus einem Wechsel von Theorie und Praxis. In der Praxis begleiten wir Sie engmaschig: Eine feste Pflegefachkraft steht Ihnen im 1:1-Kontakt zur Seite, um Sie anzuleiten und zu unterstützen. Wir lassen Sie also nie allein! Für die schulische Ausbildung kooperieren wir mit den Pflegefachschulen im Kreis Euskirchen sowie dem Pflegebildungszentrum in Düren-Birkedorf.

Zusätzlich bieten wir eigene Schulungseinheiten in kleinen Gruppen an. In unserem Ausbildungszentrum vertiefen Sie das Gelernte praxisnah, unter anderem in einem modern ausgestatteten Pflegezimmer mit Pflegebett, Rollstuhl, Lifter und weiteren Hilfs-

mitteln. So bereiten wir Sie gezielt auf den Berufsalltag vor - und Sie starten mit Sicherheit und Fachlichkeit in den Beruf.

Bei unseren Kooperationspartnern, vor allem aber bei unseren derzeit 20 Azubis kommt das Ausbildungszentrum sehr gut an, die Rückmeldungen sind besonders positiv!

Gute Bedingungen und vielfältige Perspektiven

Für die Ausbildung benötigen Sie einen **mittleren Schulabschluss (Sekundarstufe I)** oder einen **Hauptschulabschluss mit einer abgeschlossenen zweijährigen Berufsausbildung**.

Sie erhalten eine faire Ausbildungsvergütung nach den Arbeitsvertragsrichtlinien (AVR) der Caritas (brutto):

- 1. Ausbildungsjahr: 1.340,69 €
- 2. Ausbildungsjahr: 1.402,07 €
- 3. Ausbildungsjahr: 1.508,38 €

Nach Ihrem Abschluss sind Einstiegsgehälter ab ca. 3.300 € möglich - mit Entwicklungsmöglichkeiten bis über 5.000 €, zum Beispiel als Pflegedienstleitung. Auch Weiterbildungen in Bereichen wie Pflegemanagement, Pflegepädagogik, Wundversorgung oder Palliativpflege stehen Ihnen offen. Für einige ist sogar ein anschließendes Medizinstudium eine Option. Wenn Sie sich noch nicht sicher sind, ob die dreijährige Ausbildung zu Ihnen passt, kann auch die einjährige Ausbildung zur Pflegefachassistenz ein guter Einstieg sein.



Mit dieser Qualifikation können einfache Pflegeaufgaben wie Körperpflege, Mobilisation, Blutzuckerkontrolle oder einfache Verbandswechsel selbstständig durchgeführt werden. Zudem kann sie die Eintrittskarte für Ihre dreijährige Ausbildung sein!

Haben Sie Interesse oder Fragen?

Dann freuen wir uns auf Ihren Anruf oder Ihre E-Mail.

Ihre Ansprechpartnerin ist Elisabeth Nosbers, Fachbereichsleitung Gesundheit und Pflege:

02445 8507-253
oder e.nosbers@caritas-eifel.de.



Wir bilden aus!





- 1.340,69 € schon im ersten Lehrjahr!
- Vielfältige Weiterbildungs- und Aufstiegsmöglichkeiten!
- Unbefristeter Vertrag nach erfolgreichem Abschluss möglich!

Fragen?

Elisabeth Nosbers
☎ 02445 8507-253

Caritasverband
für die Region
Eifel e.V.





Durchstarten mit Mobilitätsberufen

Zukunftssicherheit und tolle Perspektiven mit einer Ausbildung im Kfz-Gewerbe

Die Ausbildungszahlen zeigen es: Das Kfz-Gewerbe steht bei den Berufswünschen junger Menschen weiter hoch im Kurs. So haben im Jahr 2023 mehr als 23.500 Personen eine Ausbildung zum Kfz-Mechatroniker oder zur Kfz-Mechatronikerin gestartet. Das macht diese Tätigkeit zum beliebtesten handwerklichen Ausbildungsberuf. Stetig steigende Ausbildungszahlen weiblicher Azubis belegen auch, dass die Arbeit im Kfz-Betrieb längst keine Männerdomäne mehr ist. So starteten 2023 rund 65 Prozent mehr Frauen ihre Ausbildung als noch 2017. In den kaufmännischen Berufen ist ein hoher Frauenanteil in den Autohäusern die Regel. Mit konstant knapp 40 Prozent beginnen jedes Jahr

viele Frauen eine Ausbildung zur Automobilkauffrau.

Vielseitige Chancen in einer dynamischen Branche

Ein Grund dafür dürfte die Vielseitigkeit der Themen sein, welche die Branche beschäftigt, die sich in einem kontinuierlichen Wandel befindet. E-Mobilität, Digitalisierung, die Veränderung der Vertriebswege und die wachsende Komplexität der Fahrzeugsysteme machen die Ausbildung und die anschließenden Entwicklungsmöglichkeiten anspruchsvoller und vielseitiger. Nicht mehr alleine Schraubenschlüssel und Co. bestimmen die Arbeit von Kfz-Mechatronikern. Immer wichtiger werden digitale Fahrzeugdiagnosen, Software-Updates oder moderne Werkstatt-

informationssysteme.

Welcher Beruf ist meiner? Ein Kfz-Praktikum gibt Orientierung

Wer sich für eine Tätigkeit in der Mobilitätsbranche interessiert, kann sich zunächst über ein Praktikum orientieren und genauer herausfinden, welchen Karriereweg er einschlagen möchte. Über den #wasmitauto-Betriebsfinder können junge Menschen gezielt nach Praktikumsangeboten suchen, viele weitere Infos gibt es auch online unter www.wasmitautos.com. Beim Hineinschnuppern in die Betriebspraxis können Einsteiger erste wichtige Eindrücke sammeln, welche Ausbildungs-

inhalte vermittelt werden und wie der Berufsalltag aussieht. Auch über Weiterbildungsmöglichkeiten und Perspektiven nach der Ausbildung erfährt man im Praktikum mehr. So kann man sich zum Beispiel auf Kfz-Service-technik oder als Automobil-Serviceberater spezialisieren oder einen betriebswirtschaftlichen Abschluss an der Bundesfachschule im Kfz-Gewerbe (BFC) anstreben. Durch die Einordnung der Abschlüsse in den einheitlichen Deutschen Qualifikationsrahmen (DQR) ist zudem die Gleichwertigkeit zu akademischen Qualifikationen gegeben und die Wertigkeit der Aus- und Weiterbildungen europaweit angeglichen. (DJD)

www.schmitz-haustechnik.de

Wir suchen zum nächstmöglichen Termin einen
Elektro-Installateur /mitarbeitenden Elektro-Meister (m/w/d)
Sie bringen Erfahrung mit – wir bieten Perspektiven.
 Zur Verstärkung unseres Teams suchen wir eine engagierte Fachkraft mit abgeschlossener Ausbildung und Praxiserfahrung in der Elektroinstallation im privaten / gewerblichen Bereich.

Womit Sie bei uns punkten:

- Fachwissen rund um Gebäudesystemtechnik, moderne Haustechnik oder erneuerbare Energien? Sehr willkommen!
- Sie haben Lust, sich weiterzuentwickeln und sind neuen Technologien gegenüber aufgeschlossen? Perfekt!
- Der freundliche Umgang mit Kundinnen und Kunden fällt Ihnen leicht? Dann passen Sie hervorragend zu uns.

Was Sie bei uns erwartet:

- Ein sicherer Arbeitsplatz mit Zukunft bei einem etablierten und fortschrittlichen Betrieb
- überdurchschnittliche Bezahlung und viele zusätzliche Benefits
- Ein junges, motiviertes Team, das gemeinsam an innovativen Lösungen arbeitet

Klingt nach Ihrem nächsten Karriereschritt?
 Dann freuen wir uns auf Ihre aussagekräftige Bewerbung – gerne per E-Mail an:
team@schmitz-haustechnik.de
 ...oder ganz klassisch per Post – wie es Ihnen am liebsten ist.
Schmitz Haustechnik. Wir gestalten Zukunft. Gemeinsam mit Ihnen.

Schmitz

Haustechnik

aus einer Hand

Innovative Haustechnik:
Komplettlösungen für Ihr Zuhause

Waldstraße 5 | 54576 Hillesheim-Bolsdorf
 Tel.: 06593/98550 | Fax: 06593/985520

f

@



Eine Ausbildung im Kraftfahrzeuggewerbe bietet vielseitige berufliche Perspektiven und Karrieremöglichkeiten. Foto: DJD/Kfzgewerbe/Andreas Fenqler

Wissen ist Macht - auch im Berufsumfeld

Per Fernlehrgang branchenübergreifende Wirtschaftskenntnisse erlangen

Wer über ein großes Wissen verfügt, hat in der freien Wirtschaft gute Karrieremöglichkeiten. Branchenübergreifende Kenntnisse sind besonders dann in vielen Unternehmen gefragt, wenn man dort eine höhere Position anstrebt. Mit dem Fernlehrgang in Vorbereitung auf den IHK-Abschluss „Geprüfte/-r Wirtschaftsfachwirt/-in“ der IHK-Akademie Koblenz können sich Aufstiegswillige zu umfassend qualifizierten Generalisten weiterbilden, um den nächsten Schritt auf der Karriereleiter zu gehen. Die breit angelegte Fortbildung vermittelt branchenübergreifende Kenntnisse, die in allen kaufmännisch-betriebswirtschaftlichen Abteilungen eines Unternehmens eingesetzt werden können.

Selbstverantwortung und Lernbegleitung

Der berufsbegleitende Fernlehrgang besteht zu einem großen Teil aus Selbstlernphasen, die sich zeitlich flexibel in den Alltag integrieren lassen. Im Unterschied zu klassischen Fernlehrgängen findet zudem eine intensive Betreuung durch Tutorinnen und Tutoren in Foren und Online-Seminaren statt. Ergänzt wird dies durch Präsenzveranstaltungen vor Ort in Koblenz. Die Teilnehmenden erwerben wirtschaftsbezogene Qualifikationen aus den Bereichen Volks- und Betriebswirtschaft, Rechnungswesen, Recht und Steuern sowie Unternehmensführung. Dazu kommen handlungsspezifische Qualifikationen aus den Sparten Betriebsmanagement, Investition und Controlling, Logistik, Marketing und Vertrieb sowie Führung und Zusammenarbeit. Nach bestandener IHK-Prüfung können die Teilnehmenden sowohl betriebswirtschaftliche Sachverhalte und Problemstellungen eines Unternehmens erkennen und lösen als auch Geschäftsprozesse und Projekte selbstständig

bewerten, planen und durchführen und sind somit umfassend für Führungspositionen qualifiziert.

Eineinhalb Jahre berufsbegleitend lernen

Während des 18-monatigen Fernlehrgangs sind rund sieben Stunden Lernzeit in der Woche vorgesehen. Wann und wo diese eingeplant werden, bestimmen die Lehrgangsteilnehmenden selbst.

Damit ist das Format besonders interessant für Berufstätige, die in ihrem bisherigen Job stark eingebunden sind oder für diejenigen, die Karriere und Privatleben gut miteinander in Einklang bringen möchten. Unter www.ihk-akademie-koblenz.de können sich Interessierte über die Zulassungsvoraussetzungen und Förderungsmöglichkeiten informieren.

(DJD)



Die Weiterbildung besteht aus ortsunabhängigen Selbstlernphasen und Präsenzveranstaltungen vor Ort. Foto: DJD/IHK-Akademie Koblenz/belleisart



**RAUTENBERG
MEDIA**

**Mach Dein Ding
mit uns!
Deine Karriere:**



WIR SUCHEN DICH

für unterschiedliche Ausgaben im Bereich
EIFEL als

Medienberater*in (m/w/d)

in **Vollzeit (37,5 Std.)**, in **Teilzeit (20-30 Std.)**

DU

- hast im Verkauf (z.B. Einzelhandel) gearbeitet
- bist im Ort gut vernetzt
- arbeitest kundenorientiert und strukturiert
- verfügst über gute Deutschkenntnisse
- hast einen Führerschein Kl. B

WIR

- sind das zweitgrößte Medienhaus für Wochenzeitungen in Deutschland
- sind seit über 60 Jahren am Markt
- sind ein Medienhaus für ZEITUNGEN | DRUCK | WEB | FILM
- bieten Dir eine ausführliche Einarbeitung
- bieten einen sicheren Arbeitsplatz mit familienfreundlichen Bedingungen
- bieten eine attraktive Vergütung im interessanten Medienbereich
- bieten flexible Arbeitszeiteinteilung für eine ausgewogene Work-Life-Balance
- stellen Dir einen persönlichen Home-Office-Arbeitsplatz zur Verfügung

WAS gibt's zu tun?

- Beratung und Pflege von B2B Kunden im direkten Umfeld und Neuakquise
- Kommunikation mit Kolleginnen und Kollegen in unserem Medienhaus
- Gerne auch Cross-Selling für DRUCK | WEB | FILM

Wir freuen uns darauf DICH kennen zu lernen!

Bewerbungen bitte per E-Mail an: [Denis Janzen | karriere@rautenberg.media](mailto:Denis.Janzen@karriere.rautenberg.media)
Stichwort: Medienberater*in/Eifel

Die nächste Ausgabe erscheint am:
Freitag, 13. Juni 2025
Annahmeschluss ist am:
05.06.2025 um 10 Uhr

Rautenberg Media Zeitungspapier –
nachhaltig & zertifiziert:
Made of paper awarded the EU Ecolabel
reg. no. FI/11/001, supplied by UPM

IMPRESSUM

RUNDBLICK EIFEL

HERAUSGEBER, DRUCK UND VERLAG

RAUTENBERG MEDIA KG
Kasinostraße 28-30 · 53840 Troisdorf
Fon +49 (0) 2241 260-0 · Fax 260-259
willkommen@rautenbergberg.media

V.i.S.d.P. Redaktioneller Teil:
Nathalie Lang und Corinna Hanf
Verantwortlich f. d. Anzeigenteil:
Dunja Rebinski

ERSCHEINUNG vierzehntäglich

V.i.S.d.P. FÜR DIE RUBRIK

· Politik

CDU Blankenheim	Michael Hermanns
CDU Hellenthal	Giuseppe Uccello
CDU Kall	Willi Frauenrath
CDU Nettersheim	Guido Kurth
CDU Zülrich	Timm Fischer
SPD Hellenthal	Werner Wamser
SPD Kall	Emmanuel Kunz
SPD Zülrich	Thorsten Mette
FDP Blankenheim	Manfred Fries
FDP Hellenthal	Peter Rauw
FDP Kall	Petra Kanzler
FDP Schleiden	Jan Griskewitz
UWV Zülrich	Gerd Müller
UWV Hellenthal	Hans Mießeler
UNA Nettersheim	Werner Breitbach
Bündnis 90 / Die Grünen Hellenthal	Karl Reger
Bündnis 90 / Die Grünen Kall	Herbert Lorenz
Bündnis 90 / Die Grünen Zülrich	Angelika König

Kostenlose Haushaltsverteilung in Bad Münstereifel, Blankenheim, Hellenthal, Kall, Nettersheim, Schleiden und Zülrich. Zustellung ohne Rechtsanspruch. Einzelbezug über Rautenberg Media 5,00 Euro/Stück + Porto. Sind gesetzlich geschützte Warenzeichen nicht gekennzeichnet, erlauben fehlende Hinweise keine freie Nutzung. Namentlich gekennzeichnete Artikel spiegeln nicht immer die Meinung der Redaktion wider.

Handhabung für unverlangt hereingegebene Pressematerialien

Rautenberg Media übernimmt keine Haftung für die Richtigkeit (inhaltlich u. orthographisch) und Vollständigkeit. Per Post erhaltenes Pressematerial wird nicht zurückgeschickt. Keine garantierte Veröffentlichung. Entstehen Forderungen Dritter aus Verletzungen des Urheber-, Presse- oder Nutzungsrechts durch das Pressematerial, fordert Rautenberg Media Schadenersatz beim Einreicher. Bei irrtümlich fehlender Namensnennung am Werk (z.B. Bildnachweis) verzichtet der Einreicher auf jegliche Forderung an Rautenberg Media. Durch den Einreicher des Pressematerials wird Rautenberg Media befugt, dieses sowohl für ihre Print-Ausgaben, als auch für die durch sie betriebenen elektronischen Medien zu verwenden.

KONTAKT

MEDIENBERATER/IN

Rose Neumann
für Blankenheim, Nettersheim
Mobil 0176 39 52 79 41
r.neumann@rautenbergberg.media

Heinz-Joachim Neumann
für Hellenthal, Kall, Schleiden, Zülrich
Mobil 0176 90 75 78 19
hj.neumann@rautenbergberg.media

VERTEILUNG regio-pressevertrieb.de
Regio Presse Vertrieb GmbH

VERKAUF Fon 02241 260-112
verkauf@rautenbergberg.media

REDAKTION Fon 02241 260-250 /-212
redaktion@rautenbergberg.media

RAUTENBERG MEDIA ONLINE

rautenbergberg.media



- ZEITUNG
- DRUCK
- WEB
- FILM

PRIVATE & GESCHÄFTLICHE KLEINANZEIGEN

ONLINE BESTELLEN

www.rautenbergberg.media/kleinanzeigen

Angebote

Gesundheit

Massage nur für Senioren

Bürsten, Ölmassage. Wohltuende Entspannung für Körper, Geist & Seele, Hausbesuch nach Termin. Tel. 0176-71059945

Gesuche

An- und Verkauf

Suche Gobelinbild, Porzellan, Teppiche

Sowie Silberbesteck Schmuck Bernstein Orden und Militaria 0163 1950485

Sammler

Sammler SUCHT alles an:

alten Militärsachen, Papiere, Ausweise, Urkunden, Soldatenfotos oder Alben, Helme, Orden, Dolche, Säbel, Dekowaffen etc. Einfach alles anbieten unter: Tel. 0177/8695521

Familien

ANZEIGENSHOP

GEBURT12.1
43 x 90 mm
ab 52,00*



Für alles was wirklich zählt!

shop.rautenbergberg.media

Suche renovierungsbedürftige Wohnung

zum Kauf von Privat.

Tel.: 0151/50 60 96 73

 **HeimWert**



AUTO & ZWEIRAD

Wir kaufen Wohnmobile + Wohnwagen

Tel.: 03944-36160 www.wm-aw.de
"Wohnmobilcenter Am Wasserturm"



Zahle Bares für Wahres Kaufe

Alle Pelze & Antiquitäten,
Teppiche, Schmuck,
Münzen, Kristall, alte
Möbel, Briefmarken,
Bücher, Bekleidung,
Näh-Schreibmaschine,
Porzellan, Schallplatten,
Gemälde, etc.
Serious, deutsche Firma!
Tel. 0178/1513151

**Porsche 911 von privat für privat gesucht -
bitte alles anbieten! Tel. 0178 / 1513151**

SIE HABEN
EINEN PLATZ
FREI?



UND SUCHEN MITARBEITER:INNEN?



WIR HABEN DIE LÖSUNG!

Mit einer Stellenanzeige in unseren lokalen Städte- und Gemeindezeitungen sprechen Sie gezielt die Bewerber:innen in Ihrer direkten Umgebung an. Lokale Mitarbeiter:innen bieten viele Vorteile wie Flexibilität und ein lokales Netzwerk, was sich positiv auf die Teamintegration sowie die Effizienz und den Erfolg des Unternehmens auswirken kann.

BUCHEN SIE JETZT
ONLINE IHRE
STELLENANZEIGE
UNTER:



shop.rautenbergberg.media

*inkl. MwSt., Preis variiert nach Auflage der Zeitung.

NOTDIENSTE

WIR SIND RUND UM DIE UHR FÜR SIE DA!



110 POLIZEI

112 FEUERWEHR



APOTHEKEN-NOTDIENST

Apotheken-Notruf 0800 00 22833

Freitag, 30. Mai

Eifel-Apotheke

Bahnstraße 1, 53949 Dahlem, 02447/271

Samstag, 31. Mai

Sonnen-Apotheke

Kölner Straße 58, 53940 Hellenthal, 02482/1387

Sonntag, 1. Juni

Sonnen-Apotheke

Kölner Straße 58, 53940 Hellenthal, 02482/1387

Montag, 2. Juni

APOTHEKE am Bahnhof Kall

Bahnhofstraße 21, 53925 Kall, 02441/994620

Dienstag, 3. Juni

Rathaus-Apotheke

Rathausplatz 4, 53945 Blankenheim, 02449/8444

Mittwoch, 4. Juni

Hubertus-Apotheke

Steinfelder Straße 8a, 53947 Nettersheim, 02486/911080

Donnerstag, 5. Juni

ventalis Apotheke

Urftseestraße 1, 53937 Schleiden-Gemünd, 024442277

Freitag, 6. Juni

Vital Apotheke

Am Alten Rathaus 3, 53937 Schleiden, 02445/852990

Samstag, 7. Juni

Apotheke im Ärztehaus

Blumenthaler Straße 19, 53937 Schleiden, 02445/852222

Sonntag, 8. Juni

Apotheke am Eiffelplatz

Kölner Straße 49, 53947 Nettersheim, 02486/8288

Montag, 9. Juni

Adler-Apotheke

Münsterstraße 17, 53909 Zülrich, 02252/2348

Dienstag, 10. Juni

Chlodwig-Apotheke

Schumacherstraße 10-12, 53909 Zülrich, 02252/3642

Mittwoch, 11. Juni

Sonnen-Apotheke

Kölner Straße 58, 53940 Hellenthal, 02482/1387

Donnerstag, 12. Juni

Apotheke am Münsterter

Münsterstraße 33, 53909 Zülrich, 02252/8384590

Freitag, 13. Juni

Vital Apotheke

Am Alten Rathaus 3, 53937 Schleiden, 02445/852990

Samstag, 14. Juni

ventalis Apotheke

Urftseestraße 1, 53937 Schleiden-Gemünd, 024442277

Sonntag, 15. Juni

Hubertus-Apotheke

Steinfelder Straße 8a, 53947 Nettersheim, 02486/911080

Jeweils ab 9 Uhr bis 9 Uhr Folgetag

Alle Angaben ohne Gewähr

Tierarzt-Notdienste im Kreis Euskirchen

Samstag, 31. Mai

Tierarztpraxis Kannengießer

Kall, 02441/1793

Sonntag, 1. Juni

Tierarztpraxis Dr. Hülsmann/ Dr. Unland

Kommern, 02443/6638

Samstag, 7. Juni

Tierarztpraxis Wollenberg GmbH

Hellenthal, 0172 9541390

Pfingstsonntag, 8. Juni

Tierarztpraxis Dr. Hülsmann/ Dr. Unland

Kommern, 02443/6638

Pfingstmontag, 9. Juni

Tierarztpraxis Minister

Bad Münstereifel, 02253/542354

Samstag, 14. Juni

Tierarztpraxis Hartung

Schleiden, 02445/852191

Sonntag, 15. Juni

Tierarztpraxis Dr. Hülsmann/ Dr. Unland

Kommern, 02443/6638

www.tieraerzte-kreis-euskirchen.de/alle-notdienste

ALLGEMEINE NOTDIENSTE

- Polizei-Notruf 110
- Feuerwehr/Rettungsdienst 112
- Ärzte-Notruf-Zentrale 116 117
- Gift-Notruf-Zentrale 0228 192 40
- Opfer-Notruf 116 006



GEGEN GEWALT

Menschen, die Gewalt erleben oder erlebt haben.

- Telefon-Nummer für Frauen 116 016
- Telefon-Nummer für Männer 0800 12 39 900

Ukrainian Callings im Kulturhaus theater 1

Konzert und Video-Projektionen mit der renommierten ukrainischen Künstlerin Mariana Sadovska

Am Samstag, 31. Mai, um 20 Uhr, gastiert Mariana Sadovska im „Kulturhaus theater 1“, Langenhecke 4 in Bad Münstereifel mit ihrem Programm „Ukrainian Callings“.

Sie ist eine der prominentesten Stimmen der Ukraine und lädt zu einer musikalischen Reise in entlegene ukrainische Landstriche ein. Dort hat sie heidnische Frühlingsrituale, anrührende Hochzeitslieder und verwegene Gesänge aus den Waldkarpaten gesammelt, Jahrhunderte altes Material, das nur durch die lokale mündliche Überlieferung bewahrt werden konnte. Sie bringt diese musikalischen Schätze auf die Bühne und entführt dabei mit ihrer expressiven Stimme und ihrem indischen Harmonium in Regionen, von denen man vor ihren Konzerten nur ahnen konnte, dass es sie gibt. Es ist ihre unstillbare

Neugierde, ihre sprühende Energie und ihre Lust, Neues und Ungewöhnliche zu wagen, die ihre Projekte zu spannenden musikalischen Reisen werden lässt.

Als Sängerin und Multi-Instrumentalistin ist Mariana Sadovska eine international renommierte und vielfach preisgekrönte Künstlerin. Sie wurde mit dem Deutschen Weltmusikpreis „RUTH“, dem Alfréda-Radoka-Award oder mit dem „creole“-Preis ausgezeichnet, um nur einige zu nennen.

Ihre Konzertreisen führten sie durch die ganze Welt, unter anderem nach Ägypten, Japan, Indien, Frankreich, Italien, Armenien, Afghanistan, Großbritannien, Tschechien, in die USA, die Schweiz, die Ukraine, die Türkei, oder nach Israel.

Die Betreiber vom „Kulturhaus theater 1“ freuen sich sehr, dass sie



Mariana Sadovska mit ihrem indischen Harmonium. Foto: T. Karas

nun auch für ein Gastspiel in Münstereifel gewonnen werden konnte. Tickets gibt es an der Tageskasse; Kartenzahlung ist nicht möglich. Es wird empfohlen, unter 02257-4414 oder unter

kulturhaus@theater-1.de zu reservieren.

Reservierungswünsche, die erst am Tag der Veranstaltung eingehen, können möglicherweise nicht mehr berücksichtigt werden.



Der Sachverständige Ihres Vertrauens

Gutachten bei:

- Scheidung
- Pflegschaft
- Kauf und Verkauf
- Erbschaft
- Schenkung
- Vermögensübertragung
- Finanzamt uvm.

SACHVERSTÄNDIGENBÜRO WEIERMANN GmbH

Bergstr. 2
53894 Mechernich
www.buero-weiermann.de