

Schützennachwuchs wetteiferte auf Bezirksebene



In der Mitte die neuen Bezirksmajestäten (mit Schärpen), (v.l.) Bezirksprinz Maurice Tange aus Wahlen, Bezirksbambinprinz Tom Klein aus Keldenich und Bezirksschülerprinzessin Tania Iancu aus Wahlen. Foto: Thorsten Harth

Die St. Hubertus-Wendelinus Schützenbruderschaft Rohr-Lindweiler feiert in diesem Jahr ihr 50-jähriges Bestehen und richtet alle Veranstaltungen auf Bezirksebene aus, so auch jetzt das Bezirksprinzen- und Pokalschießen. Bei schönstem Frühlingwetter hatten sich die Jugendmajestäten der Bruderschaften im Bezirksverband Schleiden aus Gemünd, Keldenich, Marmagen, Reifferscheid, Rohr-Lindweiler und Wahlen im Schützenhaus in Rohr eingefunden. Leider macht auch vor den Schützenvereinen der demografische Wandel nicht halt, so dass zu den einzelnen Schießwettbewerben nicht die gewünschte volle Anzahl an Prinzenmajestäten angetreten war. Das Bambinischießen für Jungschützen von einschließlich Jahrgang 2014 und jünger wird mit dem Lasergewehr ausgetragen und noch nicht in allen Bruderschaften angeboten. Hier trat lediglich Tom Klein aus Keldenich an und sicherte sich damit ungeschlagen die Nachfolge seines Vereinskameraden Leon Kaiser, der im vergangenen Jahr den Wettbewerb für sich entscheiden konnte. Neue Bezirksschülerprin-

zessin wurde Tania Iancu aus Wahlen mit 29 von 30 möglichen Ringen vor Isabel Schiebahn aus Marmagen und Lena Harth aus Gemünd. Vorjahressiegerin Lisa Schmitz aus Gemünd musste zwar die Schärpe der Bezirksschülerprinzessin an Tania übergeben, ihr bleibt aber noch die Prinzenkette, die sie als Schützenprinzessin der Gemünder Bruderschaft ausgezeichnet. Damit trat sie dann beim Bezirksprinzenschießen an, dass Maurice Tange aus Wahlen gewann und Lisa sowie Vitali Dehl aus Reifferscheid auf die Plätze zwei und drei verwies. Am Wettbewerb um den Christoph-Kammers-Pokal, gestiftet vom gleichnamigen Ehrenbezirks-

bundesmeister, nahmen Marmagen, Reifferscheid und Wahlen teil. Letztere konnten wie schon so oft in den Vorjahren den Sieg einheimen, für den Frank, Janosch und Hanne Hellenthal sowie Paul Costin und Maurice Tange ihre Schießkunst unter Beweis stellten. Die besten Einzelschützen des Pokalschießens sind Miriam Koenn aus Reifferscheid mit 31 Ringen, Aaron Koll aus Marmagen und Maurice Tange aus Wahlen mit jeweils 30 Ringen. Die Schießwettbewerbe wurde geleitet vom Bezirksbundesmeister Manfred Müller aus Marmagen sowie dem Bezirksschießmeister Peter Beutler aus Wahlen. Der nächste Wettkampf auf

Matratzen Verkaufsschau
Jetzt zugreifen
 Matratzen zu traumhaft günstigen Preisen
Messe-Neuheiten eingetroffen!
Fachkundige Beratung

53894 Mechernich (Eifel)
 Bahnstraße 8 / Ecke Marktplatz
 Kundendienst-Ruf: 02443-2424
www.betten-schmitz.de

Spezialisiert.
 Engagiert.
 Erfahren.

Robert Pelzer
 Rechtsanwalt
 Fachanwalt für Erbrecht

PELZER
 RECHTSANWÄLTE

SPEZIALKANZLEI ERBRECHT

KANZLEI SCHLEIDEN:
 02445 - 85 00 00

info@kanzlei-pelzer.de
www.kanzlei-pelzer.de

Bezirksebene findet am 25. April ebenfalls im Rohrer Schützenhaus statt. Dann treten die amtierenden Schützenköniginnen und -könige der Bruderschaften an, um die Nachfolge des amtierenden Bezirkskönigs Niklas Wirtz aus Keldenich zu ermitteln.

GÜNTER MEYER & PARTNER GMBH
STEUERBERATUNGSGESELLSCHAFT

Günter Meyer Steuerberater
 Tobias Meyer Steuerberater
 Diplom-Finanzwirt Diplom-Betriebswirt

Steinfelder Weg 5
 53947 Nettersheim-Marmagen
 Tel. 02486 / 800 118
www.gk-meyer.net

Fertigarage + Garagentor
Carport + Gerätehaus
Große Ausstellungen - eigene Montage
Hier, jetzt, gut und günstig!

Tel. 02403 87480
info@graafen.de
www.graafen.de
Katalog Gratis!

graafen
 seit 1905

Am Johannesbusch 3
 53945 Blankenheim
 + Talstraße 60-68
 52249 Eschweiler

Circus Amany vom 4. bis 6. April in Blankenheim gegenüber Baustoffe Tenten



FREIKARTE

Gültig für ein Kind in Begleitung eines zahlenden Erwachsenen!

Tickets & Infos: +49 176 81308494

ANZEIGEN PROSPEKTEVERTEILUNG DRUCKE · WEB-AUFTRITTE · FILM

Rufen Sie mich an und vereinbaren Sie einen Termin mit mir.



Wir rücken Ihre Produkte und Dienstleistungen, die gesamte Leistungsfähigkeit Ihres Unternehmens, individuell nach Ihren Wünschen, ins richtige Licht.

ZEITUNG Lokaler geht's nicht. **DRUCK** Satz. Druck. Image. **WEB** 24/7 online. **FILM** Perfekter Drehmoment.



WER · WO · WAS · WANN – INFORMATIONEN & TERMINE Online lesen: www.rundblick-eifel.de/e-paper
BLANKENHEIM + HELLENTHAL + KALL + NETTERSHEIM + SCHLEIDEN + ZÜLPICH
Alle 14 Tage in Ihrem Briefkasten

Blankenheim, Nettersheim



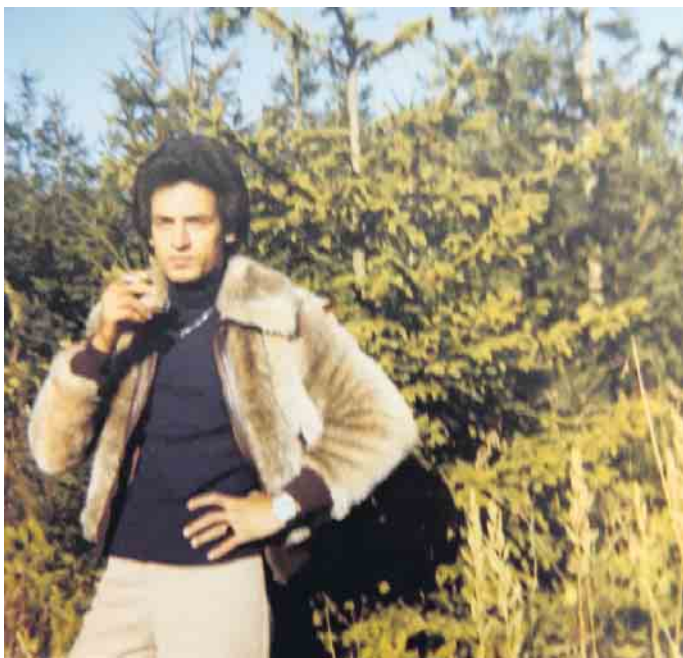
MEDIENBERATERIN
Rose Neumann
FON 02449 9119946
MOBIL 0176 39527941
E-MAIL r.neumann@rautenberg.media

Euskirchen, Helleenthal, Kall, Mechernich, Schleiden, Zülpich



MEDIENBERATER
Heinz-Joachim Neumann
FON 02449 7929
MOBIL 0176 90757819
E-MAIL hj.neumann@rautenberg.media

100 Jahre TSV Blankenheim 1926 e.V.



Hussein Hassanen, 1977

Hussein Hassanen, ein Urgestein des TSV Blankenheim, brach im Jahr 1976 aus Ägypten auf in den Irak. Nur kurz hielt es ihn dort, dann schlug er den Weg nach Deutschland ein und gelangte 1977 über Köln nach Blankenheim.

Schon in den 80er-Jahren gehörte er einem besonderen Kegelclub in Blankenheim an, in dem auch Jürgen Krämer aktiv war.

Der seinerzeitige Vorsitzende des TSV versuchte ihn immer wieder für den Verein zu begeistern, bis er sich 1989 als offizielles Mitglied der Tischtennis-Abteilung anschloss.

In den bisherigen 37 Jahren war Hussein immer sehr wichtig gemeinsam sportlich aktiv zu sein und die Zeit miteinander zu genießen.

Darüber hinaus war er zweimal über viele Jahre als Zeugwart und Kassierer im Vorstand des TSV aktiv. Nicht zuletzt ist er auch mehr als ein Jahrzehnt bekannt als Mitglied im Rat der Gemeinde und im Elferrat des Karnevalvereines.

In der sehr schönen Zeit beim TSV, die ihm viel Spaß gemacht hat und in der vor allem der Zusammenhalt zählt, war Husseins größter Erfolg der Kreis-

meistertitel in der 3. Kreisklasse Euskirchen.

Sehr gerne erinnert er sich an die dreitägige Fahrt mit zwölf Teilnehmern aus der Tischtennis-Abteilung auf einem stattlichen Boot, das von Hans-Jürgen Harm auf den holländischen Kanälen und Seen gesteuert wurde.

Unvergessen sind auch die Besuche bei der Kölner Stunksitzung mit den TSV-Mitgliedern. Zudem gab es Reisen mit der Abteilung nach Tschechien und Ungarn, wo mit und gegen die Vertreter des anderen Landes Tischtennis gespielt wurde. Nicht zuletzt erinnert er sich an die gut besuchten Jux-Turniere und Minimeisterschaften, die von der Tischtennis-Abteilung ausgerichtet wurden.

Als größte Leistung des Vereines betrachtet Hussein auch heute noch die großen TSV-Bälle. Zum Jahresende oder um die Jahreswende war es eine der größten Musikveranstaltungen in der Umgebung.

Etwas Besonderes ist für ihn auch die Weihnachtszeit, in der sich die Abteilungsmitglieder alljährlich in größerer Gruppe treffen, jeder bringt was mit, dann wird Karten gespielt und Schach, Witze erzählt bis in den

frühen Morgen. In seiner langjährigen Zeit beim TSV beeindruckte Hussein am meisten Ludwig Nottelmann in seiner Funktion als Trainer und Spieler der ersten Mannschaft in der 1. Kreisliga, in dem er alles mit ruhiger Hand leitete. Für das 100-Jährige des TSV wünscht sich Hussein eine Mu-

sikveranstaltung zu jeder kommt und alle gemeinsam Spaß haben.

Vorher wird er aber noch seinen regelmäßigen Abstecher bei der Verwandtschaft in Ägypten machen und von seiner kleinen Wohnung einen Blick auf die Spitzen der Pyramiden von Gizeh werfen.



FISCHER GmbH **TREPPENLIFTE**
UND SENIORENPRODUKTE

Treppenlifte & Aufzüge

ab **3.400 €**

- Kompetente Beratung
- Fachgerechte Montage
- Deutschlandweiter Service

▶ Treppenlifte
neu & gebraucht

▶ Plattformlifte

▶ Senkrechtaufzüge
(vereinfacht)



Tel. 02443 - 90 27 830

www.fischer-treppenlifte.de

DEIN JOB NUR **BESSER**

WAS WIR DIR BIETEN

- ✓ UNBEFRISTETER ARBEITSVERTRAG*
- ✓ ZUKUNFTSSICHERE BRANCHE
- ✓ 50% MITARBEITERRABATT
- ✓ JOBTICKET
- ✓ 30** TAGE URLAUB PRO JAHR
*BEI ENTSPRECHENDER QUALIFIKATION
**INKLUSIVE 2 TAGE BONUSURLAUB

JETZT HIER
BEWERBEN!





DRK-Blutspendetermin in Hellenthal

Der nächste Blutspendetermin in Hellenthal findet am Freitag, 17. April, statt. Wie immer bei diesen Terminen in Hellenthal kann in der Zeit von 15 bis 19:30 Uhr in der Hauptschule Hellenthal Blut gespendet werden. Terminreservierungen können unter „www.blutspende.jetzt“

vorgenommen werden. Es wird auch empfohlen, eine entsprechende Reservierung vorzunehmen, da sich nach der Anzahl der Terminreservierungen auch der Personaleinsatz und die Anzahl der Blutspendeplätze richtet. Auch können durch Reservierungen unnötige Wartezeiten vermieden werden.

Auch wird nochmal darauf hingewiesen, dass die Altersbeschränkung weggefallen ist und alle ab 18 Jahre Blut spenden können, sofern sie gesund sind. Verbunden mit der Blutspende ist auch eine ärztliche Beratung und Informationen seitens des Blutspendedienstes, wenn Auffälligkeiten beim Blut festge-

stellt werden. Wie gewohnt, wird den Teilnehmern an dem Termin auch wieder ein reichhaltiger Imbiß nach der Blutspende angeboten. Beim letzten Blutspendetermin im vergangenen Jahr im November waren 163 Spender zum Blutspendetermin erschienen, davon waren 16 Erstspender.

Sommerlaune trifft Projektorchester in Rescheid

Eifelblasorchester Rescheid



EBO Rescheid

Das Eifelblasorchester Rescheid lädt alle Musikinteressierten zu einem Projektorchester nach Rescheid ein. Hier treffen sich

Menschen, die die Freude am gemeinsamen Musizieren (wieder) entdecken möchten. Gespielt werden bewusst einfache, gut zu-

gängliche Stücke, die schnell ins Ohr gehen und auch in kurzer Zeit zu spielen sind. Ganz besonders angesprochen

sind Musikerinnen und Musiker, die ihr Instrument vielleicht schon länger nicht mehr in der Hand hatten. Musikanten, die früher im Orchester oder in einem anderen Musikverein gespielt haben und eventuell wieder einsteigen möchten. Aber auch wer einfach neugierig ist oder das Orchesterspiel einmal ausprobieren möchte, ist herzlich willkommen. Probestart ist der 9. Mai, um 19 Uhr, im Jugendheim Rescheid, das Konzert findet am 19. Juli, um 17 Uhr, statt. Weitere Infos auf unserer Homepage: ebo-rescheid.de

Wer Interesse hat, bitte gerne melden bei Gertrud Reger, gertrud.reger@gmx.de, Mobil: 01577 98 62 310.

POLITIK

Aus der Arbeit der Parteien FDP Hellenthal

FDP-Hellenthal: Betreuung von Schülern ist nötig!

Thema der letzten Sitzung des Ausschusses für Bildung, Soziales und Jugend unter der Leitung von Peter Rauw war die Fortfüh-

rung der Übermittagsbetreuung von Schülern an der Hauptschule. Auch wenn die Anzahl der zu betreuenden Schüler gering ist,

war sich der Ausschuss darin einig, dass eine Betreuung den Schülerinnen und Schülern weiterhin angeboten werden

sollte, um gerade Familien hier ein verlässliches Angebot unterbreiten zu können.

Peter Rauw

"Der TV 1908 Kall e.V. informiert"



Badmintonabteilung des TV-Kall war Gastgeber des Alex-Hecker-Bezirkspokals

Am Wochenende 28. Februar bis 1. März wurde erstmalig in Kall der Alex-Hecker-Bezirkspokal ausgetragen. Teilnahmeberechtigt sind traditionell die Staffelsieger der abgeschlossenen Mannschaftssaison. Die Kaller Federballer hatten sich mit ihren Minimannschaften Kall M1 U15 (1. Tabellenplatz in der Meisterschaft) und Kall M2 U13 (2. Tabellenplatz in der Meisterschaft) für dieses besondere Turnier qualifiziert und konnten damit noch einmal ein bedeutendes Turnier erfolgreich für den TV Kall ausrichten.

In der Altersklasse U13 traten der BC Beuel, der CfB Köln, DJK BW Friesdorf, der TV Refrath, der TC Brauweiler sowie der TV 1908 Kall gegeneinander an. Den Pokal und damit den ersten Platz sicherte sich der BC Beuel. Die Kaller Nachwuchsspieler zeigten starke Leistungen und belegten einen hervorragenden zweiten Platz.

In der U15-Konkurrenz kämpften die Mannschaften von DJK Bergheim, BTV Brühl, DJK BW Friesdorf, SV Bergfried Leverkusen und Post SV Opladen um den Pokal. Sieger wurde der SV Bergfried Leverkusen, gefolgt vom Post SV Opladen auf Platz zwei. Die Kaller Federballer erreichten hier einen sehr guten dritten Platz.

Das zweitägige Turnier war für alle teilnehmenden Teams ein echtes Highlight - besonders für die Kaller Spielerinnen und Spieler, da sie vor heimischem Publikum antreten konnten. Bereits die Qua-

lifikation mit zwei Mannschaften in den Altersklassen U13 und U15 war ein großer Erfolg. Zwei Podestplätze rundeten das Wochenende für den TV 1908 Kall schließlich eindrucksvoll ab. Unsere Jugendmannschaft J1 U19 erreichte ebenfalls den 1. Tabellenplatz ihrer Staffel. Ein besonderer Dank gilt den Spielerinnen und Spielern für ihren großen Einsatz und ihre Begeisterung. Ebenso bedanken wir uns bei den Trainern, Betreuern, Eltern sowie den zahlreichen Helferinnen und Helfern, dem Kreis Euskirchen und

der Gemeinde Kall, die mit ihrem Engagement dieses erfolgreiche Turnier für Kall möglich gemacht haben.

Ein frohes Osterfest
wünschen wir all unseren Kunden und Freunden.

Kaufe Trachtenmode, Briefmarken, Münzen, Pelzmäntel, Silber & Schmuck und vieles mehr. **Hausbesuche möglich.**

Hermann Florian
Mobil: 0176 400 67 815



HÖRMANN
Tore • Türen • Zargen • Antriebe

Automatik-Sektionaltore



ab 2.200 €
inklusive Montage

Aktionsgröße:
2.500 x 2.000 mm
2.500 x 2.125 mm
2.370 x 2.000 mm
2.370 x 2.125 mm

Hörmann Automatik-Garagen-Sektionaltor in 7 Aktionsfarben, M-Sicke, Oberfläche Woodgrain und Elektroantrieb inkl. ein Handsender. Weitere Oberflächen in L-Sicke, 7 Aktionsfarben und weiteres Zubehör ist ebenfalls zu attraktiven Preisen erhältlich.

Voss+SOHN
FACHGROSSHANDEL
VIEL MEHR ALS ROLLLADEN UND MARKISEN

Voss & Sohn GmbH & Co. KG • Industriestraße 79 • 50389 Wesseling • info@voss-sohn.de • Tel. 02232 51499 • 02203 9285549

HallenZauber 2026: Flohmarkt, Begegnung und Gemeinschaft in der Bürgerhalle Kall

Am Wochenende des 18. und 19. April laden die „Omas gegen Rechts Kall“ erneut zum HallenZauber in die Bürgerhalle Kall ein. Nach der erfolgreichen Premiere im vergangenen Jahr freuen sich die Veranstalterinnen, das Fest auch in diesem Jahr wieder durchführen zu können. Viele Besucherinnen und Besucher erinnern sich noch gern an die besondere Atmosphäre und die vielen Begegnungen. Das Programm wurde erweitert

und bietet an beiden Tagen vielfältige Möglichkeiten zum Mitmachen und Stöbern.

Am Samstag, 18. April, beginnt von 14 bis 17 Uhr ein Spielesachmittag für Kinder und Familien. Hier können die jüngeren Besucher spielen und gemeinsam Zeit verbringen.

Am Abend, von 18 bis 21 Uhr, öffnet ein Bücherflohmarkt seine Türen. Lesebegeisterte kommen bei dem sehr breit gefächertem Angebot voll auf ihre Kosten.

Am Sonntag, 19. April, folgt von 12 bis 17 Uhr ein großer Familienflohmarkt, der zum Stöbern, Entdecken und Austauschen einlädt. Ein wichtiger Bestandteil des HallenZaubers ist das gemütliche Beisammensein. Die Hilfsgruppe Eifel bietet frisch gebackene Waffeln und Kaffee an. Darüber hinaus werden selbst gebackene Kuchen als Spenden aus der Bevölkerung angeboten - eine Vielfalt, die von vielen Besucherinnen und Besuchern besonders geschätzt

wird. Ergänzt wird das Angebot durch kalte Getränke. In der freundlichen Atmosphäre der Bürgerhalle können Gäste an Tischen sitzen, genießen und miteinander ins Gespräch kommen.

Der HallenZauber richtet sich an Familien, Freundeskreise, Bücherliebhaber sowie alle, die ein Wochenende in angenehmer Atmosphäre verbringen möchten. Der Eintritt ist frei. Die Einnahmen gehen zugunsten der Hilfsgruppe Eifel.

POLITIK

Aus der Arbeit der Parteien CDU Kall

Vernunft und Effizienz beim Wiederaufbau

Dafür steht die CDU Kall

Es geht sichtbar voran in der Gemeinde, aber es bleibt auch noch viel zu tun. Gerade bei begrenzten finanziellen und personellen Ressourcen ist es nun entscheidend, dass Wiederaufbau-Projek-

te sinnvoll priorisiert und effizient umgesetzt werden. **Das Personal der Gemeindeverwaltung und die finanziellen Mittel aus Steuergeldern müssen dort eingesetzt werden, wo sie den größ-**

ten Nutzen für unsere Gemeinde bringen. Das Gleiche gilt für das wichtige Thema Starkregenschutz. Hierfür setzt sich die CDU Kall im Bau- und Entwicklungsausschuss und im Rat aktiv ein: Realistische

Projekte, klare Prioritäten und effiziente Abläufe. Denn wir als CDU stehen weiterhin für eine verantwortungsvolle Kommunalpolitik mit Augenmaß und Weitblick.

Willi Frauenrath

Ende: Aus der Arbeit der Parteien CDU Kall

LOKALES AUS NETTERSHEIM

Neuer Wanderweg in Nettersheim

Abgehend vom Parkplatz an der Kapelle Nettersheim-Roderath wurde kürzlich eine wunderschöne, sechs Kilometer langer Wanderweg, in privater Initiative, angelegt und beschildert.

Darüber hinaus eine Kunstmeile, ein Rast- beziehungsweise Ruheplatz „An den 3 Eichen“ mit Vogelkundeschild, Insektenhotel mit „Zwitscherkasten“ errichtet.

Mit einzigartigem Weitblick über das Schönauer Tal bis hin zum „Michelsberg“.

Der Wanderweg führt durch unberührte schöne Landschaft, zur „Erft-Quelle“ weiter durch das Waldgebiet nach Frohngau weiter über das Höhenggebiet zurück nach Roderath.

Die Wanderer, die den Wanderweg bereits gegangen sind, waren begeistert.



DogWalk Eifel

Social Walk für Mensch und Hund im Stadtgebiet Schleiden



Fotos: Frank Wiesen

ist, dass ein Nachweis der Hundehaftpflichtversicherung und Tollwut-Impfung mit der Anmeldung via E-Mail an: tourismus@schleiden-eifel.com eingereicht werden muss. Der erste DogWalk Eifel ist mehr als eine Wanderung - er ist ein bewusstes Naturerlebnis für verantwortungsvolle Hundehalter:innen und alle, die ihren Hund sicher und entspannt durch die Eifellandschaft begleiten möchten.

Die GfW Schleiden veranstaltet am Freitag, 1. Mai, um 14 Uhr den ersten DogWalk Eifel - ein besonderer „Social Walk“ für Mensch und Hund. Die rund acht Kilometer lange Tour führt über die reizvolle Eifelspur „Sonne, Mond & Sterne“ und verbindet Naturgenuss mit wertvollen Tipps rund um das sichere Miteinander von Hund, Halter:in und Wild. Begleitet wird der DogWalk von Simon Heinen, einem erfahrenen Hundetrainer (Köterkumpel) sowie einem Wanderführer. Sie geben praxisnahe Hinweise und beantworten Fragen direkt vor Ort. Das Format ist bewusst als Social Walk konzipiert - entspanntes gemeinsames Gehen, Austausch unter Hundehalter:innen und wertvolle Impulse für den Alltag stehen im Vordergrund. „Mit dem DogWalk Eifel schaf-

fen wir ein Angebot, das Naturerlebnis und verantwortungsvolle Hundehaltung auf besondere Weise miteinander verbindet. Uns ist wichtig, dass sich Mensch und Tier gleichermaßen wohlfühlen und gleichzeitig ein Bewusstsein für den Schutz unserer einzigartigen Eifellandschaft entsteht“, so die Geschäftsführerin der GfW Schleiden. Jetzt anmelden und gemeinsam in Bewegung kommen - die GfW Schleiden freut sich auf viele Zwei- und Vierbeiner! Die Teilnahme kostet 20 Euro pro Hund (inklusive zwei Begleitpersonen). Als besonderes Extra erhält jeder teilnehmende Vierbeiner einen Goodie Bag des Partners ProPetKoller. **Anmeldung und Teilnahme** Die Anmeldung erfolgt über ein Formular auf der Website - dabei besonders zu beachten

konrad
solide Fliegengitter
Sebastianusstr. 4-6 · Euskirchen
Tel. 0 22 51 / 94 11-0
www.konrad-net.de

Bestattungen Riethmeister

Wir begleiten Ihren Trauerfall

- Beratung, Bestattungsvorsorge
- Erledigung aller Formalitäten
- Überführungen im In- und Ausland
- Beerdigungen auf allen Friedhöfen

Blankenheimer Straße 2
53945 Blankenheim-Freilingen
Tel.: 02697-12 68 o. 7697

... wenn Form und Farbe stimmen sollen!
WIEDENAU
Sonnenschutz | Gardinen
Wäsche | Montage
Gardinen Erwin Wiedenaу · Kölner Straße 35 · 53894 Mechernich-Kommern
Telefon 0 24 43 - 57 31 · Telefax 0 24 43 - 91 16 90
BERATUNG IN IHRER WOHNUNG

Nach sieben Jahren wieder eine Schulaula

Die Sleidanus Halle und Schulaula am Städtischen Johannes-Sturm-Gymnasium Schleiden wird am 19. April um 16:30 Uhr feierlich eröffnet - Martin Schopps, bekannt aus dem Kölner Karneval und studierter Lehrer ist Teil des Eröffnungsprogramms.

Manche Dinge bleiben einem im Gedächtnis, so vielleicht auch der 15./16. November 2018. In der Nacht hat ein Großbrand mehrere Teilbereiche des Städtischen Johannes-Sturm-Gymnasiums Schleiden (JSG) zerstört, darunter auch die Schulaula, die erst einige Tage zuvor mit neuen Stühlen und Vorhängen bestückt wurde.

Dieses Ereignis liegt nun etwas mehr als sieben Jahre zurück und nach einer intensiven und langen Bauzeit wird die Sleidanus Halle nun endlich eröffnet.

„Nachdem wir seit dem Großbrand bei großen Schulveranstaltungen Ausweichlokalitäten nutzen mussten, die im Stadtgebiet Schleiden mit der ehemaligen Mensa der Stadt Schleiden an der Realschule am Ruppenberg, dem Emporenbereich der Olefthalle und dem Kursaal Gemünd glücklicherweise zur Verfügung standen, freut sich die Schulgemeinschaft des JSG, dass nun wieder eine Aula zur Verfügung stehen wird“, so der Schulleiter des JSG, Georg Jöbkes. Besonders freue ihn, dass zukünftig die Gäste der Schule, zum Beispiel am Tag der offenen Tür, auch räumlich wieder überzeugend begrüßt werden können.

„Ich freue mich sehr, dass die Schulgemeinschaft des JSG mit der Eröffnung der Sleidanus Halle einen weiteren bedeutenden Schritt zurück zur vollständigen Normalität macht und nun wieder über eine eigene Aula verfügt“, betont Bürgermeister Pfenningers erleichtert. Seit sieben Jahren laufen der Wiederaufbau und die gleichzeitige Modernisierung des JSG auf Hochtouren - eine Zeit, die insbesondere für die Schülerinnen und Schüler sowie für Lehrkräfte und Schulverwaltung mit erheblichen Belastungen im

Schulalltag verbunden war. Umso erfreulicher sei es, dass nun die abschließende Phase der Baumaßnahmen beginne. „Mit der Fertigstellung wird das JSG zu den modernsten Schulen der gesamten Eifel zählen. Mein herzlicher Dank gilt allen, die sich unermüdlich und mit großem Engagement für dieses Ziel einsetzen“, so Pfenningers.

Gegenüber der bisherigen Halle ist der Neubau fünf Meter breiter und präsentiert sich auf rund 400 Quadratmetern inklusive Bühne als lichtdurchfluteter, modern gestalteter Raum. Je nach Bestuhlung finden hier bis zu 395 Personen Platz. Bei Veranstaltungen mit Tischen stehen knapp 300 Sitzplätze zur Verfügung. Damit eignet sich die Halle beispielsweise ideal für Konzerte von Musikvereinen oder für schulische Veranstaltungen wie Abibälle, Zeugnisübergaben oder Theateraufführungen.

Des Weiteren wartet die Sleidanus Halle künftig mit einem großzügigen Thekenbereich mit Ausgabetheke auf. Eine Kühlmöglichkeit in Form einer Kühlzelle sowie ein separater Spülbereich schaffen optimale Bedingungen für die Bewirtung bei schulischen und kulturellen Veranstaltungen.

Eine neue separate Toilettenanlage mit Behindertentoilette ist ebenso vorhanden, wie die barrierefreie Erschließung über eine Aufzugsanlage. Damit ist die Sleidanus Halle für alle Besucherinnen und Besucher gut zugänglich.

Die moderne Bühne, ebenfalls barrierefrei gestaltet, wurde mit einer modernen Licht- und Ton-technik versehen. Dahinter befinden sich neue Umkleide- und Aufenthaltsräume für die auftretenden Künstlerinnen und Künstler. Ein fest zur Ausstattung gehörender Flügel wird künftig entweder auf der Bühne oder im angrenzenden Stuhllager seinen Platz finden.

Schulleiter Georg Jöbkes freut sich besonders auf die schuleigenen Theater-Inszenierungen: „Eine Theater-AG und ein Literaturkurs ohne Bühne in der Schule, das war in den letzten

Jahren schwierig. Jetzt sind alle gespannt, wie sich die Produktionen des Schuljahres 2025/2026 auf der eigenen Bühne machen werden, und welche technischen Möglichkeiten die moderne Bühne bieten wird.“

Eine innenliegende Verdunklung ermöglicht nämlich Spezialeffekte bei Bühnenszenierungen sowie Filmvorführungen. Auf der Südseite in Richtung des Schulhofes schützt ein außenliegender Sonnenschutz vor starker Sonneneinstrahlung. Eine moderne Akustikdecke in schwarzem Design sowie zehn große, ringförmige Leuchten in zwei unterschiedlichen Größen verleihen dem Raum nicht nur eine ansprechende Optik, sondern unterstützen die Licht- und Klangverhältnisse. Die Beheizung der Halle wurde über Deckenstrahlplatten realisiert. Daneben sorgt eine moderne Lüftungsanlage künftig für einen kontinuierlichen Luftaustausch und ein angenehmes Raumklima.

Bis zur Fertigstellung war jedoch Geduld gefragt. Die Bauzeit hat sich länger als ursprünglich geplant hingezogen. Grund hierfür war insbesondere die Komplexität des Gesamtbauvorhabens mit seinen vielfältigen technischen Anforderungen. Hinzu kamen Verzögerungen durch die Corona-Pandemie, die Flutkatastrophe, bei Materiallieferungen sowie Schwierigkeiten bei beteiligten Firmen, von denen einzelne während der Bauphase Insolvenz anmelden mussten. „Ein Projekt dieser Größenordnung mit moderner Technik und zahlreichen beteiligten Gewerken ist eine große Herausforderung. Umso mehr freue ich mich, dass wir mit der Sleidanus Halle nun einen modernen, multifunktionalen Veranstaltungsort in Schleiden haben, der das kulturelle und schulische Leben nachhaltig bereichert“, so der Erste Beigeordnete Marcel Wolter. Sein Dank gilt insbesondere dem Fachbereichsleiter Hochbau, Armin Fischbach, der das Großprojekt seit 2018 mit einer Engsgeduld und großem Durchhaltevermögen begleitet.

Beim diesjährigen Abiturjahrgang, der bereits in den Planungen für die Feierlichkeiten steckt, fließen dann zwei Besonderheiten zusammen. Zum einen ist dies der erste Jahrgang, der seine Abiturfeier in der neuen Halle durchführen wird. Zum anderen ist der Abiturjahrgang 2026 ein ganz besonderer, denn nur ganz wenige Gymnasien in NRW werden Abiturientinnen und Abiturienten entlassen.

Feierliche Eröffnung und kostenlose Eintrittskarten

Die Eröffnung am 19. April beginnt um 16:30 Uhr (Einlass 15:45 Uhr) und wird durch den Chor der Musikschule Schleiden, sowie von Jacques Eder, Schüler des JSG mit Klavierklängen begleitet. Als Highlight konnte der bekannte Redner aus dem Kölner Karneval und studierte Lehrer Martin Schopps für einen Gastauftritt gewonnen werden. Für Getränke sorgt das Team der schuleigenen Cafeteria „OASE“. Für die Veranstaltung werden ab dem 30. März kostenlose Eintrittskarten ausgegeben. Pro Person werden maximal zwei Karten ausgegeben, da das Platzkontingent begrenzt ist. Diese sind erhältlich im Rathaus Schleiden, Vorzimmer des Bürgermeisters, Zimmer A1.103 (Mo. bis Fr. von 7:45 bis 12 Uhr und Do. 14 bis 17 Uhr) und in der Stadtbibliothek Schleiden (Mo. und Do. 9 bis 14 Uhr, Di. 15 bis 18 Uhr, Fr. 14 bis 17 Uhr).

Programmablauf

16:30 Uhr: Musikalische Einstimmung
Jacques Eder, Klavier | Lumora Chor (Musikschule Schleiden)
17 Uhr: Begrüßung | Bürgermeister Ingo Pfenningers
17:10 Uhr: Lumora Chor (Musikschule Schleiden)
17:30 Uhr: Grußwort | Schulleiter Georg Jöbkes
17:45 Uhr: Klavierklänge von Jacques Eder
Lumora Chor (Musikschule Schleiden)
18:15 Uhr: Gastredner Martin Schopps
ca. 19 Uhr: Schlusswort Bürgermeister Ingo Pfenningers
Ende der Veranstaltung

Feuerwehrfahrzeug war ein „Schnäppchen“

Neues Tragkraftspritzenfahrzeug wurde bei einer Zollauktion ersteigert



Gruppenbild mit den Mitgliedern von Rat, Verwaltung und Feuerwehr vor dem neuen Tragkraft spritzenfahrzeug Wasser der Löschgruppe Mülheim-Wichterich.

Drei...! Zwei...! Eins...! Meins! Die Art und Weise wie die Stadt Zülpich für ihre Freiwillige Feuerwehr an ein neues Fahrzeug gekommen ist, mutet eher ungewöhnlich an. Denn das so genannte Tragkraftspritzenfahrzeug Wasser, kurz: TSF-W, das seit Kurzem zum Fuhrpark der Löschgruppe Mülheim-Wichterich gehört, wurde nicht beim Händler bestellt, sondern im Rahmen einer Zollauktion ersteigert. Sowohl die Mitglieder des Haupt-, Personal- und Finanzausschusses als auch der Rat der Stadt Zülpich hatten zuvor in einstimmigen Voten die Freigabe für den Erwerb des Fahrzeugs bis zu einer Höhe von 120.000 Euro erteilt. Am Ende erhielt die Stadt Zülpich bei 105.700 Euro den Zuschlag. Sogar mit den Umbaukosten für Blaulicht, Ladegeräte, Funkgeräte sowie Inspek-

tion, TÜV-Abnahme, Beschaffung von fehlender Beladung und Branding im Design der Zülpicher Feuerwehr in Höhe von zusammen rund 6.000 Euro konnte der vorgegebene Kostenrahmen deutlich unterschritten werden. Noch besser: Ursprünglich waren für den Erwerb eines kleineren Ersatzfahrzeugs rund 330.000 Euro im Haushalt 2026 vorgesehen. Und ein weiterer Vorteil: Die Lieferzeiten für neue Feuerwehrfahrzeuge belaufen sich mittlerweile auf mehrere Jahre. Durch die Ersteigerung konnte nun aber schnell und unkompliziert Ersatz für ein im vorigen Jahr stillgelegtes, fast 40 Jahre altes Tanklöschfahrzeug beschafft werden. Das nun erworbene TSF-W wird am Standort Niederelvenich stationiert. Es handelt sich um einen MAN TGL mit 180 PS (132 KW) und einem zuläs-



Bürgermeister Ulf Hürtgen lobte die gute Zusammenarbeit zwischen Rat, Verwaltung und Feuerwehr bei der Beschaffung des neuen Feuerwehrfahrzeugs. Fotos: Stadt Zülpich / Torsten Beulen

sigen Gesamtgewicht von 8,8 Tonnen. Das Fahrzeug ist knapp 15 Jahre alt, hat aber erst rund 9.300 Kilometer auf dem Tacho. Optisch wirkt es, ohne zu übertreiben, wie neu. Dass dies tatsächlich der Fall ist und dass die Stadt Zülpich hier - um im Fachjargon von Versteigerungen zu bleiben - ein echtes Schnäppchen gemacht hat, davon konnten sich jetzt auch die Mitglieder von Stadtrat und Verwaltung vor der jüngsten Ratssitzung selbst ein Bild machen. Eine Abordnung der Löschgruppe Mülheim-Wichterich mit Löschgruppenführer Karsten Kneisel und

Stadtfeuerwehrchef Jörg Körtgen war eigens zur Bürgerbegegnungsstätte Martinskirche gekommen, um das neue Tragkraftspritzenfahrzeug zu präsentieren. Bürgermeister Ulf Hürtgen war positiv angetan - und zwar nicht nur vom Zustand des Fahrzeugs, sondern auch von der Art und Weise wie es beschafft werden konnte. „Hier hat sich wieder einmal gezeigt, was möglich ist, wenn Rat und Verwaltung sachlich und konstruktiv zum Wohl der Stadt Zülpich oder - wie in diesem konkreten Fall - zum Wohl der Feuerwehr zusammenarbeiten.“

Akustik-Trio gab Konzert im Seepark Zülpich

Die Hits von Amy Winehouse, Adele und Co.: Cover-Konzert mit „Yve and the others“ im Seepark

Keine Zeit zum Ausruhen, denn im Zülpicher Haus am See ging es am Donnerstag, 19. März, wieder musikalisch zu. Wenige Tage vor der großen Saisonöffnung mit Chlodwiglauf und Tag der offenen Tür standen „Yve and the others“ auf der Bühne im Seepark und boten ein akustisches Coverkonzert mit Rock- und Popsongs zum

Mitsingen. Mit „Yve and the others“ stand ein musikalisches Trio auf der Bühne: Seit 2022 bieten die mitreißende Sängerin und die beiden erfahrenen Musiker ein abwechslungsreiches Akustik-Programm mit Songs von den 1970er-Jahren bis heute. Mit dabei waren an diesem vorsommerlichen

Abend Rock- und Popsongs, Balladen und auch bekannte deutsche Hits. Das Trio besteht aus Yvonne Leroy (Gesang), Andre Lorenz, (Gitarre/Gesang/Percussion) und Ralf Droll (Bass/Gesang/Percussion). Sie arrangierten die Coverversionen mehrstimmig und boten ein Repertoire von Pink, Amy Winehouse, Are-

tha Franklin oder Adele bis zu „Lemon Tree“ und „I Love Rock'n'Roll“. Für die Band war es das letzte Konzert, dass sie in dieser Konstellation gespielt haben. Am Ende gab es nicht nur Standing Ovation sondern auch anhaltenden Applaus und die ein oder andere Träne wurde auch gesichtet. FH

Am Filmabend erneut 800 Euro Spende für das Frauen-Schutzhaus gesammelt

Zum Weltfrauentag am am 8. März veranstaltete der Verein „Freiluft Kino & Kultur Zülpich e.V.“ im „Museum der Badekultur - Römerthermen Zülpich“ gemeinsam mit dem Gleichstellungsbüro des Kreises EU einen themenbezogenen Kinoabend.

In der gut gefüllten Basilika des Museums genossen gut 100 Gäste die bildgewaltige und spannende Geschichte „Maria Montesso-

ri“, einer unfassbar starken und klugen Frau, die mit ihrem Leben das Geschick der bürgerlichen Gesellschaft für immer veränderte. Zur Einführung stellte sich zum dritten Mal der Euskirchener Verein „Frauen-helfen-Frauen.eu“ mit ihrer Arbeit vor und schilderten die Arbeit aber auch die Nöte im Schutzhaus und der Beratungsstelle. Am Ende wurden 800 Euro gespendet; der Dank geht an alle

Unterstützer und Besucher des Filmabends. Die Gleichstellungsbeauftragte des Kreises Euskirchen, Astrid Günther, als Kooperationspartnerin bei dieser Veranstaltung, hat sich ebenfalls über die positive Resonanz gefreut und äußerte:

„Die Spenden für den Verein Frauen helfen Frauen, die gesammelt wurden, kommen einem Verein zugute, der wichtige Arbeit leis-

tet, in Zeiten, in denen Frauen und Mädchen leider immer noch Gewalterfahrungen ausgesetzt sind da sich die gesellschaftliche Stimmung verändert, und zunehmend ein Frauenmodell gefeiert wird, dass Anpassung und Unterdrückung propagiert.“ Die Filmreihe läuft noch bis einschließlich zum 8. April immer Mittwochs. Weitere Infos und Trailer auf www.freiluftkino-zuelpich.de.

Zülpicher Herzschlag

2.500 Euro für die Tafel - Wenn Brauchtum Gutes tut



Spendenübergabe: Die Vertreter der teilnehmenden Organisationen/Vereine übergaben den Spendenchek an Hans Riehm und Wolfgang Steinberger (beide r.) von der Zülpicher Tafel

Wenn sich die Zülpicher Vereine und Akteure zusammentun, kommt ordentlich was rum - das bewies die feierliche Spendenübergabe am Mittwoch, 25. März im Münsterort. Im Gardequartier der Prinzengarde herrschte beste Stimmung, denn das Ergebnis einer gemeinsamen Weihnachtsaktion kann sich mehr als sehen lassen: Stolze 2.500 Euro gehen an die Zülpicher Tafel. Die Idee entstand bereits im letzten Jahr: Warum nicht die Reichweite der vielen Weihnachtsveranstaltungen nutzen,

um gemeinsam für die Heimat zu sammeln? Gesagt, getan. Unter dem Motto „Von Zülpichern für die Zülpicher Tafel“ wurden bei verschiedenen Events Spendendosen aufgestellt. Ob bei der Funkenweihnacht der Blauen Funken, dem Adventscafé der Frauengemeinschaft, dem Weihnachtsmärktchen am Siechhaus, der Burgweihnacht von Max Mannheims oder „Advent er ruut und wiess“ bei der Prinzengarde - überall öffneten die Gäste ihre Portemonnaies. Auch die Lesebühne

(„Stuss mit Lustig“) im Seehaus war mit von der Partie.

Ein starkes Team für die Tafel

Damit die Aktion optisch Fahrt nahm, zögerte Julius Esser nicht lange und druckte kurzerhand Plakate und Flyer. Bei der Übergabe betonte er, wie unkompliziert die Teilnahme war: „Spendendose aufstellen und fertig!“ Das Ergebnis ist eine Summe, die sich aus vielen Bausteinen zusammensetzt: 350 Euro Prinzengarde, 230 Euro Burgweihnacht, 330 Euro Blaue Funken, 281 Euro Siech-

haus und 107 Euro Adventscafé. Besonders beeindruckend: Julius Esser legte für die Lesebühne satte 700 Euro oben drauf, und die Frauengemeinschaft steuerte weitere 500 Euro bei. Da sich die Gemeinschaft leider auflöst, war es den Damen eine Herzensangelegenheit, ihr restliches Geld einem guten Zweck in der Heimat zuzuführen. Hans Riehm und Wolfgang Steinberger von der Tafel zeigten sich sichtlich bewegt. „Wir sind sprachlos. Dass das Ehrenamt hier so viel leistet, ist unglaublich toll“, bedankte sich Riehm. Die Spende fließt direkt in die tägliche Arbeit. Ein konkretes Beispiel: Der Warentransport. Die Tafel versorgt auch Bedürftige in Nideggen und holt dort Ware ab. „Dafür nutzen wir ein KFZ, für das wir neuerdings Maut bezahlen müssen - das kostet uns jährlich mindestens 140 Euro zusätzlich. Genau hier hilft das Geld direkt weiter“, erklärte Riehm.

Blick in die Zukunft

Manuel Schleiermacher von den Blauen Funken brachte es auf den Punkt: „Es ist einfach gut zu wissen, dass das Geld hier in Zülpich bleibt.“ Und weil es so gut lief, geht die Aktion in die nächste Runde. Simon Deuster von der Prinzengarde verriet, dass für die kommende Adventszeit bereits die Fortführung geplant ist. Ein neuer Partner steht auch schon in den Startlöchern: Pfarrer Ulrich Zumbusch von der Evangelischen Gemeinde möchte sich 2026 ebenfalls beteiligen. FH



Frühlingscheck fürs Auto



Bild mit Hilfe von KI erstellt.

Wenn die Tage länger und die Temperaturen milder werden, beginnt für viele Autofahrer die Zeit der ersten Ausflüge und Urlaubsplanungen. Nach den Wintermonaten lohnt sich ein genauer Blick aufs Fahrzeug. Streusalz, Feuchtigkeit und Kälte haben Spuren hinterlassen. Ein Frühlingscheck sorgt dafür, dass das Auto zuverlässig und sicher in die warme Jahreszeit startet.

Klimaanlage prüfen und reinigen
Gerade im Frühling rückt die Klimaanlage wieder in den Fokus. Da sie im Winter oft wenig genutzt wird, kann sich in dieser Zeit Feuchtigkeit im System sammeln. Das begünstigt die Bildung von Bakterien und Pilzen, die beim Einschalten unangenehme Gerüche verursachen können.

Fachwerkstätten bieten deshalb spezielle Wartungen für Klimaanlagen an. Dabei wird die Anlage überprüft, das Kältemittel kontrolliert und bei Bedarf nachgefüllt. Auch der Innenraumfilter wird meist gewechselt,

was gerade für Allergiker interessant ist, da das die Zahl der Pollen im Fahrzeug verringern kann. Zusätzlich kann eine Desinfektion der Lüftungskanäle sinnvoll sein. Sie sorgt dafür, dass Luft wieder sauber und geruchsfrei in den Innenraum gelangt. Experten empfehlen eine solche Wartung etwa alle zwei Jahre.

Unterboden und Lack im Blick behalten

Der Winter hinterlässt oft sichtbare Spuren am Fahrzeug. Streusalz kann Lack und Unterboden angreifen, wenn es nicht rechtzeitig entfernt wird. Eine gründliche Fahrzeugwäsche, idealerweise mit Unterbodenreinigung, gehört deshalb zu den wichtigsten Frühjahrsmaßnahmen. Auch eine Lackpflege mit Wachs oder Versiegelung kann sinnvoll sein. Sie schützt die Oberfläche vor Schmutz, UV-Strahlung und Pollen. Kleine Steinschläge oder Lackschäden sollten dabei ebenfalls überprüft und gegebenenfalls ausgebessert wer-

den.

Weitere sinnvolle Frühjahrservices

Neben Klimaanlage und Reinigung gibt es weitere Punkte, die im Frühling überprüft werden sollten. Dazu gehört vor allem der Wechsel von Winter- auf Sommerreifen. Gleichzeitig lohnt sich ein Blick auf Profiltiefe und Reifendruck. Werkstätten bieten häufig kombinierte Frühjahrschecks an. Dabei werden unter anderem Bremsen, Beleuchtung, Scheibenwischer und Flüssigkeitsstände kontrolliert. Auch eine Überprüfung der Batterie kann sinnvoll sein, da sie durch niedrige Temperaturen im Winter stark belastet wird.

Wer sein Fahrzeug rechtzeitig fit für den Frühling macht, fährt nicht nur komfortabler, sondern auch sicherer. Ein kurzer Werkstattbesuch und eine gründliche Reinigung helfen, mögliche Schäden frühzeitig zu erkennen und sorgen für einen entspannten Start in die neue Autosaison.

NOTARIUS
KFZ-Technik
Dahlem
☎ 02447-91 30 62

- Inspektion ●
- Klimatechnik ●
- Reifenservice ●
- TÜV-Vorführung ●
- Unfallinstandsetzung ●
- Reparatur aller Marken ●



Reparatur- & Service-Werkstatt für PKW und Wohnmobile

Unfallinstandsetzung, Reifenservice, Klimageservice, Ersatzteile, Zylinderkopfschleiferei, TÜV/AU täglich, Gasprüfung
Vertragsfreie Honda- & Citroën-Werkstatt

Hüttenstraße 61, 53925 Kall

Öffnungszeiten: Mo.-Fr. 8-12 Uhr und 13-17 Uhr

Tel. 0 24 41/42 93 • kontakt@kfz-kreinberg.de

Neu- und Gebrauchtwagen Volkswagen Jahreswagen von Mitarbeitern der VW AG

Ihr Ansprechpartner für VW E-Autos



Autohaus Vossel KG

Heerstr. 54
53894 Mechernich
Tel.: 02443 31060

Volkswagen Economy Service Vossel & Kühn

Hermann-Kattwinkel-Platz 7
53937 Schleiden-Gemünd
Tel.: 02444 2212

AUTOHAUS HÜCK

GbR

53894 Mechernich-Roggendorf • An der Insel 2
Tel.: 02443/2494 • info@autohaus-hueck.de
Vertragsfreie DACIA + RENAULT Werkstatt

Neuwagen • Gebrauchtwagen
Finanzierung • Leasing
Karosserie- u. Reparaturwerkstatt
aller Fabrikate

Haupt- u. Abgasuntersuchung
Leihwagen • Bremsenprüfstand
Zylinderkopfplanbank
Reifendienst • Klimageservice

www.autohaus-hueck.de

Gestalten und Genießen

Kreatives Abschlussprojekt der Azubis im Seepark Zülpich fand großen Anklang



Gestalten und Genießen: Kreatives Abschlussprojekt der Azubis Emma, Joana, Sophie und Vanessa im Seepark Zülpich fand großen Anklang (v.l.)

Ein Abend voller Farben, Genuss und guter Laune direkt am See. Am Freitag, 13. März, fand im Seepark Zülpich die Veranstaltung „Gestalten und Genießen“ statt. Dabei handelte es sich um das Abschlussprojekt von vier angehenden Kauffrauen für Tourismus und Freizeit, das bereits nach kurzer Zeit restlos ausverkauft war. Im Mittelpunkt des Abends stand die Verbindung von kreativem Arbeiten und gemeinsamem Genießen. In entspannter Atmosphäre, ganz individuell und ohne Leistungsdruck haben die Teilnehmenden die Möglichkeit gehabt, sich künstlerisch auszuprobieren und eigene Werkstücke nach Lust und Laune zu gestalten. Zur Auswahl standen verschiedene Materialien, darunter Leinwände, Weingläser oder Kerzen. Es bedurfte keiner professionellen Kunstbe-

gabung, sondern dank Vorlagen nur ein wenig Fingerspitzengefühl. Begleitend dazu wurde den Gästen ein Fingerfood-Buffer sowie eine Auswahl an Getränken angeboten, die im Eintrittspreis inbegriffen gewesen sind. Das Konzept der Veranstaltung setzte bewusst auf eine ruhige, einladende Umgebung, in der Austausch, Kreativität und gemeinsames Erleben im Vordergrund stehen. Der Abend bot Raum für Gespräche, neue Eindrücke und die Freude am eigenen Gestalten - eingebettet in das besondere Ambiente im Seehaus oberhalb des Palmenstrands. Die Veranstaltung wurde als Gruppenprojekt von vier Auszubildenden der Landesklasse für Tourismus und Freizeit des Alfred-Müller-Armack-Berufskollegs organisiert. Ihre Ausbildung absolvieren sie in unterschiedli-

Ein Abend voller Farben, Genuss und guter Laune direkt am See. Dabei handelte es sich um das Abschlussprojekt von vier angehenden Kauffrauen für Tourismus und Freizeit, das bereits nach kurzer Zeit restlos ausverkauft gewesen ist

chen touristischen Betrieben in Nordrhein-Westfalen, darunter Eifel Camp am Freilinger See und Biggese, Gemeinde Nümbrecht, Nationalpark Eifel, und Seepark Zülpich. Als gemeinsames Abschlussprojekt der Auszubildenden standen die Konzeption, Planung und Organisation der Veranstaltung in Entwicklung und Umsetzung im Fokus. Ziel der Arbeit ist es, ein „herausragendes, touristisches Produkt“ zu entwickeln. Hier in Form eines Veranstaltungsformats, das kreative Elemente mit einem gastronomischen Angebot verbindet und gleichzeitig eine angenehme, wertschätzende Atmosphäre schafft. Joana Kolonko (Azubi Seepark) stellte in der Begrüßung heraus, dass alle vier unter Strom

stehende Persönlichkeiten sind. Sie wollen etwas kreieren, was nicht alltäglich und von der Stange ist. Vor der Durchführung ihres „Gesellenstücks“ wie sie es liebevoll nennen, waren sie sehr aufgeregt. „Wir hatten die Wahl zwischen einem Caldelight Konzert und diesem, die Wahl viel schnell auf dieses“, so Kolonko. Sie erleutert weiter, dass das Gestalten im Logo für das Kreative also die Leinwände, Kerzen und Gläser steht, das Genießen hingegen für die Atmosphäre, die Getränke und das Zusammensein in Kombination mit dem Abschalten vom Alltag. Sogar Glückwünsche zu einem tollen Abend wurden mit Stiften auf die Tischdecken gemalt. So steht einer Wiederholung nichts im Wege - oder? FH

KIRCHE

Gottesdienste an Ostern

Evangelische Kirche Blankenheim

2. April - Gründonnerstag

19 Uhr - Abendessen und Abendmahl in Blankenheim mit Pfr. Schmitt

3. April - Karfreitag

10 Uhr - Gottesdienst in Rog-

gendorf mit Pfrin. S. Salentin
15 Uhr - Gottesdienst in Blankenheim mit

Pfrin. S. Salentin

5. April

6 Uhr - Ostermorgen im DBH

mit Pfrin. S. Salentin.

10 Uhr - Festgottesdienst mit Pfr. Schmitt in Blankenheim

6. April - Ostermontag

10 Uhr - Familiengottesdienst mit Pfr. Schmitt in Roggendorf

10. April

18 Uhr - Friedensgebet im DBH (Mechernich)

12. April

10 Uhr - Gottesdienst in Blankenheim mit Pfrin. P. Reitz

BESTATTUNGEN TRAUER

WIR HELFEN IHNEN ABSCHIED ZU NEHMEN!

DIE LETZE RUHE FINDEN

Frühling auf dem Friedhof



Wenn im März die ersten Sonnenstrahlen wärmen, erwacht auch der Friedhof aus der Winterruhe. Angehörige beginnen, Grabstätten neu zu gestalten, verwelkte Pflanzen zu entfernen und frische Akzente zu setzen. Der Frühling ist die wichtigste Zeit für Pflege und Neubepflanzung, damit das Grab bis in den Sommer hinein würdevoll und gepflegt wirkt.

Der richtige Start nach dem Winter

Bevor neue Pflanzen gesetzt werden, steht die Grundpflege an. Winterabdeckungen aus Reisig oder Tannenzweigen werden entfernt, abgestorbene Pflanzenteile zurückgeschnitten und Laub beseitigt. Der Boden sollte vorsichtig aufgelockert und, falls nötig, mit frischer Erde oder Kompost angereichert werden. Auch Grabsteine und Einfassungen können jetzt gereinigt werden, allerdings nur mit geeigneten Mitteln, um Schäden am Material zu vermeiden.

Wer unsicher ist, welche Arbeiten erlaubt sind, sollte einen Blick in die jeweilige Friedhofsatzung werfen. Viele Kommunen geben klare Vorgaben zur Gestaltung und Pflege.

Frühblüher für März und April

Ab März bringen robuste Frühblüher Farbe auf das Grab. Besonders geeignet sind Stiefmütterchen, Primeln, Vergissmeinnicht oder kleine Narzissen. Diese Pflanzen vertragen leichte Nachfröste und benötigen nur mäßige Pflege. Wichtig ist regelmäßiges Gießen an trockenen Tagen, Staunässe

sollte jedoch vermieden werden.

Zwiebelpflanzen wie Tulpen oder Narzissen können bereits im Herbst gesetzt worden sein und treiben nun von selbst aus. Wer Lücken schließen möchte, kann vorgezogene Pflanzen aus regionalen Gärtnereien einsetzen.

Bepflanzung für April und Mai

Sobald keine starken Fröste mehr zu erwarten sind, meist ab Ende April oder Anfang Mai, beginnt die Pflanzzeit für Sommerblumen. Beliebt sind Begonien oder Geranien, die bis in den Herbst hinein blühen. Auch bodendeckende Pflanzen wie Efeu oder Immergrün sorgen für ein gepflegtes Erscheinungsbild und reduzieren den Pflegeaufwand.

Bei der Auswahl sollte der Standort berücksichtigt werden. Sonnige Gräber benötigen hitzeverträgliche Pflanzen, schattige Bereiche eher schattenliebende Arten. Eine Kombination aus blühenden Pflanzen und immergrünen Elementen schafft Struktur und Dauerhaftigkeit.

Pflege nicht vergessen

Regelmäßiges Gießen, Entfernen verblühter Blüten und gelegentliches Düngen halten die Bepflanzung gesund. Gerade im Mai können trockene Phasen auftreten. Wer weiter entfernt

wohnt, kann über pflegeleichte Dauerbepflanzungen oder eine betreute Grabpflege nachdenken.

Mit etwas Aufmerksamkeit wird das Grab im Frühling zu einem würdevollen Ort des Gedenkens. Die nun geleistete Arbeit bildet die Grundlage für eine gepflegte Ruhestätte über die gesamte warme Jahreszeit hinweg.



Meisterbetrieb
 Bahnstr. 41-43, Mechnernich
02443-2107
 Kammerbruchstr. 4, Simmerath
02473 - 1318
 Nidegger Str 5, Schmidt
02474 - 1033
 Informieren Sie sich...
ihrbestatter.de

Inh. Dennis Paes  Meisterbetrieb

BESTATTUNGEN BECKER

Kein Abschied auf der Welt fällt schwerer als der von einem geliebten Menschen. Wir begleiten Sie.

Bahnhofstraße 22 • Kaller Straße 39 • 53925 Kall / Sistig
www.bestattungen-becker.de
Tel. 0 24 41 - 91 10 10

Bestattungen Heissler

Ihre vertrauensvolle Begleitung im Trauerfall

Die Zeit heilt nicht alle Wunden, sie lehrt uns nur, mit dem Unbegreiflichen zu leben.

53945 Blankenheim
Räuberspesch 1
 Tel.: 02449 / 277
 Mobil: 0173 95 31 24 1



„Ich will dem Opa ein Bild malen.“

Kinder haben oft gute Ideen.

Abschied ganz persönlich.

Tel. 02444 - 21 53

Dieter Joisten
 Bestattungen
 Schleidener Str. 40 • 53937 Schleiden-Gemünd
www.bestattungen-joisten.de

  **BBH Bestattung Jennifer Maubach**
 Preise im Internet: **Tel. 02256 - 95 95 12 0**
www.rureifel-bestatter.de **Tel. 02425 - 90 99 88 0**
 Mechnernich – Nideggen – Heimbach – Kreuzau 



Ein Paradies für Kaffeeliebhaber



Ein Tag ohne Kaffee? Für viele Deutsche undenkbar. Kaffee ist das Lieblingsgetränk am Morgen - ohne ihn kommen viele erst gar nicht richtig in Schwung. Rund 150 Liter trinkt jeder Deutsche im Jahr,

das entspricht etwa einem halben Liter pro Tag.

Kaffee ist beliebter denn je: 2.315 Tassen pro Sekunde, das sind rund 73 Milliarden Tassen jährlich. Pro Kopf werden etwa 6,9 Kilogramm

Kaffeepulver oder Bohnen gekauft. Umso wichtiger ist es, Preisunterschiede zu erkennen - gerade angesichts der aktuell sehr hohen Kaffeepreise an den Börsen. Direkt an der deutsch-belgischen

Grenze in Losheim liegt seit Jahrzehnten das bekannte Grenzgeschäft „Ardenner Grenzmarkt“, heute Teil der belgischen Delhaize-Gruppe. Wo früher Zollkontrollen und Schmuggler für Span-

Kaffeetrinker treffen sich an der Grenze.



Das KAFFEEPARADIES
direkt an der deutsch/belgischen Grenze!

LOSHEIM/EIFEL
Tel. 06557/9019412

Gültig vom 4.-14.4.2026,
solange Vorrat,
außer bei Druckfehlern!



Grubon
Cappuccino
Café Classic
500 g

4,49 €



Tchibo
Feine Milde
Vorteilspack
1 Kilo vac.

13,69 €



Eduscho
Caffè
Crema
Mild
1 Kilo
Bohnen

12,49 €



Melitta
Bella
Crema
1 Kilo
Bohnen

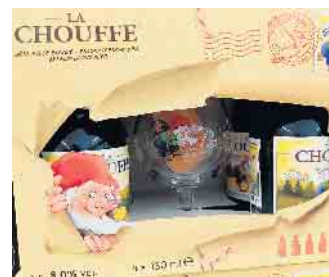
13,29 €



Ardenner Cultur Boulevard
Prümer Str. 55
D-53940 Losheim/Eifel
www.grenzgenuss.net

RIESENAUSWAHL an Kaffee, Schokolade und belgischem Bier!
Supermarkt: Täglich von 8.00-18.30 Uhr, auch an SONN- & FEIERTAGEN geöffnet! Die Ausstellungen haben montags RUHETAG!

GRENZNAH



nung sorgen, befindet sich heute ein modernes Einkaufs- und Freizeitcenter mit Ausstellungen, Geschäften und Gastronomie.

Im belgischen Supermarkt Delhaize wartet ein wahres Kaffeeparadies:

Über 300 Kaffeesorten - alle gängigen deutschen und internationalen Marken, in sämtlichen Verpackungsgrößen und für alle Zubereitungsarten. Dazu kommen

besondere und seltene Spezialitäten, wie der berühmte belgische Chat Noir sowie eine große Auswahl an Bio- und Fairtrade-Produkten.

Das Besondere ist nicht nur die Auswahl, sondern auch der Preis.

Dank der deutlich niedrigeren Kaffeesteuer in Belgien ist Kaffee hier dauerhaft günstiger - keine Lockangebote, sondern echte Preisvorteile. Und Kaffee kann

noch mehr: Aktuelle Studien zeigen, dass regelmäßiger Kaffeekonsum positive Effekte auf die Gesundheit haben kann. Das Risiko für Herzinfarkt, Schlaganfall oder Diabetes kann sinken, und sogar ein lebensverlängernder Effekt wird diskutiert. Zudem deuten wissenschaftliche Untersuchungen auf eine schützende Wirkung gegen Alzheimer und Parkinson hin. Also: Genießen Sie Ih-

ren Kaffee! Ein kleiner Tipp: Gleich nebenan lädt das Café Bistro „Old Smuggler“ zu exzellentem Kaffee und köstlichem belgischem Kuchen ein. Außerdem erwarten Sie interessante Geschäfte und Ausstellungen sowie das Möbel-Outlet Ludwig mit hochwertigen Möbeln zu attraktiven Preisen. Infos und aktuelle Preise im AD Delhaize Losheim finden Sie unter: www.grenzgenuss.net

REGIONALES

Nordic Walking für Anfänger und Fortgeschrittene

Ganzkörpertraining an der frischen Luft für jedes Fitnessniveau

Der KreisSportBund Euskirchen bietet ab dem 17. April einen neuen Outdoor-Kurs in Euskirchen an. Mit der richtigen Technik und gezielten Übungen für Kraft und Ausdauer ist Nordic Walking ein ganzheitliches Training für den ganzen

Körper. Egal ob Anfänger oder Fortgeschritten - hier lernen alle Teilnehmenden, wie sie ihre Technik optimieren können. Gleichzeitig genießen wir die Bewegung an der frischen Luft und die motivierende Atmosphäre in der Gruppe.

Der Kurs findet im Zeitraum vom 17. April bis 29. Mai, immer freitags von 8:30 bis 10 Uhr statt. Treffpunkt ist der Parkplatz Billiger Wald, Kirschenallee, 53879 Euskirchen. Interessierte können sich gerne direkt über den QR-

Code oder über sportbildungs-werk-nrw.de/euskirchen anmelden. Alternativ kann auch gerne nach Voranmeldung in den jetzigen Kurs „reingeschnuppert“ werden, hierfür wenden Sie sich bitte an 02251 15160.

Weltfrauentag schlug Wellen

Die Frauen im DARC-Ortsverband G26 Rureifel waren zum Weltfrauentag auf den Funkwellen unterwegs

Der Weltfrauentag am 8. März war in vielen Bereichen Thema des Tages. Auch im Deutschen Amateur-Radio-Club e.V. fand an diesem Tag eine besondere YL-Aktivität (YL steht für Young Lady, allgemein für Frau) statt. Der DARC-Ortsverband G26 Rureifel nahm mit zwei Funkamateurrinnen, Andrea Baer, DO1ABA, und Elisabeth Schmücking, DA6ES, an diesem Wettbewerb teil. Jede Funkverbindung mit einer anderen Funkamateurrin ergab drei Punkte, Verbindun-

gen mit einem Funkamateurr (OM - Old Man, allgemein für Mann) ergaben einen Punkt. Für diese Aktion versammelten sich alle Interessierten in der Amateurfunkstelle von Klaus Baer, DL2KBX, in Schleiden-Schöneiffen. Informationen zum Amateurfunk finden sich unter www.darc.de und zu unserem Ortsverband unter www.darc.de/g26. Fragen zu unserem Ausbildungskurs werden unter df3ed@darc.de oder unter der Telefonnummer 02471-3105 beantwortet.



Elisabeth Schmücking, DA6ES und Andrea Baer, DO1ABA, versuchen an der Station von Klaus Baer, DL2KBX, möglichst viele Funkamateurrinnen zu kontaktieren. Foto: OV G26

EDV-Tool bringt Schüler*innen und Firmen zusammen



Student mit Problemlösungskompetenz:(re.) Miguel Cortina Zapp, (2. v.l.) Dr. Stefanie Kump, (l.) Schüler Conner, (3./4. v.l.) Florian und Martin freuen sich über die Ablösung der „Old-School“ Papierlösung durch digitale Tools. Fotos: Rita Witt

Bad Münstereifel. Im Sommer 2025 konnte die Städt. Realschule Bad Münstereifel die Auszeichnung mit dem „Berufswahl-SIEGEL“ feiern. Ein individuell auf die Schule angepasstes EDV-Tool unterstützt die Schulgemeinschaft u. A. auch bei der Berufswahlorientierung. Am Anfang stand der Wunsch der Schülervertretung einen möglichst zeitaktuellen Vertretungsplan digital zur Verfügung zu haben. Miguel Cortina Zapp, der aus

Bad Münstereifel stammt und Informatik studiert, entwickelte nach den Anforderungen von Schulleitung und Schülervertretung ein Modular aufgebautes EDV-Tool, das gleich mehrere Bedarfe abdeckt. Sieben große Schul-Displays informieren die Schulgemeinschaft laufend über Vertretungspläne, Angebote von Partnerunternehmen und sonstige aktuelle Themen. „Die Bedürfnisse der Schule bestimmen das, was angezeigt wird. Ob Bil-

der oder Ergebnisse einer Projektwoche, von Slide-Shows bis Videos, vieles ist möglich“, erläutert der 20-jährige Student der Informatik die Vorteile der individuell an die Wünsche der Schule anpassbare Softwarelösung.

Ludwig Esser, Geschäftsführer der Ludwig Esser Metallbau GmbH und KURS-Lernpartner ist begeistert: „Wir freuen uns, dass wir über die Schul-Displays stets in der Schule präsent sind und auf unsere Angebote für Praktikums- und Ausbildungsplätze in unserem Unternehmen hinweisen dürfen“. Er spricht damit stellvertretend für die vielen anderen Partnerunternehmen der Schule, die sich schulintern kostenlos digital präsentieren können. Eine echte „Win-Win“-Situation für Schüler*innen und Unternehmen, die auch den die Schule unterstützenden Rotary Club Euskirchen als ausgezeichneten „Freund des Berufswahl-Siegels“ begeistert.

Ein weiteres zentrales Tool von „studio.de“ ist eine App-Lösung, die die Vertretungsplanung digital zur Verfügung stellt. „Früher drängelten sich unsere Schüler*innen vor dem Glaskas-

ten in der 1. Etage, um Vertretungspläne einsehen zu können. Nach erfolgreicher Pilotierung nutzen über 1.000 Anwender die dazugehörige App“, freut sich Dr. Stefanie Kump, 1. Konrektorin der Schule und erklärt: „Die schulinternen Abläufe haben sich verschlankt, Änderungen erfasse ich zentral und sie sind sofort für alle App-Nutzer sichtbar.“ RiWi



(v.l.) Conner, Florian und Martin, Schüler der St. Realschule Bad Münstereifel, sind Fans der Schul-App, die Miguel Cortina Zapp, 20-jähriger IT-Student und Start-up-Gründer von „studio.de“ individuell für die Schule entwickelt hat.



Gripeschutz im Frühjahr

Besser spät impfen als gar nicht: Die Grippezeit dauert oft bis Mitte Mai



Grippeimpfung verpasst? Bis in den Frühling hinein lohnt es sich noch, sie nachzuholen. Foto: DJD/Sanofi/Getty Images/PixelsEffect

Als idealer Zeitraum für die Grippeimpfung gilt zwar der (Spät-)Herbst zwischen Oktober und Mitte Dezember. Doch auch im neuen Jahr ist es noch nicht zu spät:

Die Grippezeit nimmt meist erst im Januar richtig Fahrt auf und dauert dann drei bis vier Monate - also oft bis Mitte Mai. Deshalb ist jede spätere Impfung bis ins Frühjahr hinein noch wichtig und sinnvoll. Gerade für Menschen ab 60 Jahren und Personen mit Herz-Kreislauf-Erkrankungen sowie mit anderen chronischen Krankheiten gilt nämlich:

Jeder Winter ohne Grippe ist ein guter Winter.

Hohes Herzinfarkttrisiko bei Erkrankung

Die Grippe ist viel mehr als eine Atemwegserkrankung. Sie kann fast alle Organe angreifen und bei chronischen Grunderkrankungen eine Verschlechterung verursachen. Besonders gefährdet ist das Herz.

So kann eine Grippeinfektion das Herzinfarkttrisiko in den ersten Tagen nach der Erkrankung um das bis zu Zehnfache erhöhen.

Auch ein erhöhtes Schlaganfallrisiko und eine deutlich vergrößerte Gefahr für Blutzuckerentgleisungen bei Menschen mit Diabetes können die Folge sein. Schwere Verläufe und Komplikationen können sich dann auf

das ganze weitere Leben auswirken: Einer Studie von 2021 mit 925 Patienten zufolge verliert einer von fünf Betroffenen im Alter von 65 und mehr Jahren, der wegen einer Grippe oder akuten Atemwegserkrankung ins Krankenhaus eingeliefert wurde, seine Eigenständigkeit.

Die Grippeimpfung schützt auch das Herz

Eine Grippeimpfung kann also nicht nur bestmöglich vor der Infektion, sondern auch vor potenziellen schweren Folgen



Eine Grippeimpfung schützt auch vor Herzinfarkt - und macht den Weg frei für unbeschwertes Kontakt mit Enkelkindern, Familie und Freunden. Foto: DJD/Sanofi/Thomas Koy

schützen, zum Beispiel vor einem akuten Herzinfarkt. Sie hat hier einen vergleichbaren Effekt wie bewährte Maßnahmen zur Herzgesundheit wie ein Rauchstopp oder die medikamentöse Cholesterin- und Blutdrucksenkung und gehört deshalb auch zur Nachsorge bei einem bereits überstandenen Herzinfarkt unbedingt dazu. Die Ständige Impfkommission (STIKO) empfiehlt die Grippeimpfung für alle Menschen ab 60

Jahren, für Menschen mit Vorerkrankungen wie Herz-Kreislauf-, Atemwegs-, Leber- und Nierenkrankheiten, Diabetes, neurologischen Leiden und Immunschwächen sowie für Schwangere ab dem vierten Schwangerschaftsmonat. Sie sollte jährlich wiederholt werden, da die Grippeviren sich kontinuierlich verändern. Beratung und Termine gibt es in der Arztpraxis oder Apotheke. (DJD)

Große Auswahl an Trauringen!

Ankauf von Altgold

Wetzel

Oliver

Juwelier
Goldschmiedemeister



Goldschmiede Oliver Wetzel
Zum Markt 6 · 53894 Mechernich
Tel. 0 24 43 - 4 80 19
www.juwelier-wetzel.de

info@juwelier-wetzel.de



JUWELIER

Aaron Faßbender

Gold- & Platinschmiede · Meisterbetrieb

SOFORT BARGELD

An- und Verkauf von Gold und Silber aller Art, Altgold, Schmuck, Brillanten, Münzen, Zahngold sowie versilbertes Besteck und Zinn

Anfertigungen, Umarbeitungen, Uhrmacherservice

Reparaturen in eigener Meisterwerkstatt



Faßbender

KOMMERN

Mühlengasse 10

Tel.: 02443 - 56 09

GEMÜND

Dreibornerstraße 21

Tel.: 02444 - 9147580



Großer Erfolg: 1.700 Quadratmeter Wildblumenwiese für E-Schrott

Die deutschlandweiten Aktionswochen „Jeder Stecker zählt! Deutschland sammelt E-Schrott“ sind zu Ende gegangen. Gemeinsam mit den Kommunen setzte die Abfallwirtschaft des Kreises Euskirchen rund um den Global Recycling Day vom 9. bis zum 21. März ein starkes Zeichen für die korrekte Entsorgung von Elektroaltgeräten. Die Aktion „Blumenwiese für E-Schrott“ war wieder ein großer Erfolg. Der Landkreis blüht mit weiteren 1.700 Quadratmeter Wildblumenwiese auf. Am Abfallwirtschaftszentrum des Kreises in Mechernich kam so Einiges an E-Schrott zusammen: Smartphones, Elektrokabel, Videorecorder, Kaffeemaschinen und Großgeräte, wie Trockner und Fernseher. Insgesamt wurden in den zwei

Aktionswochen gut fünf Tonnen mehr an E-Schrott angeliefert, als im gleichen Zeitraum des Vorjahres. Jede und jeder Anlieferer bekam eine Tüte mit regionalem Wildblumensaatgut geschenkt. So kann der Kreis Euskirchen mit 1.700 Quadratmeter „Wildblumenwiese“ aufblühen.

Wieso das Ganze?

Elektroschrott ist der am schnellsten wachsende Abfallstrom weltweit. Millionen ausgediente Elektrogeräte landen jedes Jahr ungenutzt in Schubladen oder werden fälschlicherweise im Restmüll entsorgt. Die Sammelmenge von alten Elektrogeräten ist zu niedrig und mehr Menschen müssen zur richtigen Abgabe motiviert werden.

Viele Partner, ein Ziel, eine Akti-

on
Überall in Deutschland wurde durch zahlreiche Sammelaktionen und Aufklärungsmaßnahmen das Bewusstsein für die korrekte Entsorgung von E-Schrott geschärft. Unterstützt vom Bundesministerium für Umwelt, Klimaschutz, Naturschutz und nukleare Sicherheit (BMUKN) und dem Umweltbundesamt (UBA) gingen Kommunen, Unternehmen und Entsorgungsbetriebe mit Aufklärungs- und PR Aktionen in den Dialog mit Bürgerinnen und Bürgern. Jede Beteiligung trägt zur Steigerung der Sammelmenge bei. Damit werden wertvolle Rohstoffe zurückgewonnen und die Umwelt nachhaltig entlastet.

E-Schrott einfach und richtig entsorgen

E-Schrott kann auch über die Aktionswochen hinaus bequem entsorgt werden. Große Supermärkte, Baumärkte und Elektrofachmärkte nehmen kleine Elektrogeräte (bis zu 25 Zentimeter Kantlänge) kostenfrei zurück - ohne Neukauf! Alternativ können Geräte jeder Größe am Abfallwirtschaftszentrum in Mechernich kostenlos abgegeben und dem Recycling zugeführt werden.

Nach den Aktionswochen ist vor den Aktionswochen

Die nächste Partneraktion findet im Oktober 2026 statt - rund um den International E-Waste Day.

Öffnungszeiten Abfallwirtschaftszentrum Mechernich

Montag bis Freitag, 8 bis 16:30 Uhr

Samstag, 8 bis 12 Uhr

Erfolg macht süchtig - Frauenpower im TVE 1905

Karate Kumite-Lehrgang zum Weltfrauentag



Celina Feemer. Foto: TVE

Was im vergangenen Jahr als mutiges Pilotprojekt begann, hat sich inzwischen zu einem festen Highlight im TVE-Kalender entwickelt. Der erste Frauen-Kumite-Lehrgang im letzten Jahr begeisterte damals so sehr, dass viele Teilnehmerinnen sich eine Fortsetzung wünschten.

Am Vortag des Weltfrauentages zeigte sich nun eindrucksvoll: Der Lehrgang war keine Eintagsfliege - im Gegenteil. Über 60 Teilnehmerinnen und Teilnehmer folgten der Einladung und erlebten einen Tag voller Energie, Motivation und



Die Karateabteilung dankt.

echter Frauenpower. Im Mittelpunkt stand erneut die sympathische Karate-Kampfsportlerin Celina Feemer (2. DAN), die mit ihrer freundlichen, aber bestimmten Art Mädchen und Frauen im Alter von 6 bis 75 Jahren zu leuchtenden Augen, viel Spaß und neuen Erkenntnissen verhalf. Feemer, die im Berufsalltag als Polizistin tätig ist, demonstrierte eindrucksvoll, wie blitzschnelle Reaktionen für Angriff und Verteidigung im sportlichen Wettkampf aber auch im Bereich Selbstverteidigung trainiert werden kön-

nen. Besonders wichtig war ihr die Botschaft, dass das Ausloten der eigenen Fähigkeiten hilft, ein gesundes Selbstbewusstsein aufzubauen.

Drei Einheiten - ein gemeinsamer Spirit

Um 10:30 Uhr begann der Lehrgang.

Während die Mädchen und Frauen zwei intensive Trainingseinheiten unter sich absolvierten, nutzten die Jungs und Männer dann die Möglichkeit an einer dritten Einheit teilzunehmen. In dieser letzten Einheit wurde gemeinsam trainiert - und ohne Übertreibung lässt sich sagen:

Die männlichen Teilnehmer waren tief beeindruckt, dass einige Frauen und Mädchen alle drei Einheiten à eineinhalb Stunden mit voller Energie durchzogen.

Dass alle an ihre Grenzen kamen, lag nicht an mangelnder Fitness,

sondern an der mitreißenden Art der Trainerin, die mit immer neuen Übungselementen Lust auf Auspowern, Ausprobieren und Weiterlernen weckte.

Karate im TVE - ein Sport für jedes Alter

Karate kann im TVE 1905 Bad Münstereifel in vielen Facetten trainiert werden:

KIHON - technische Grundlagen und Basistechniken

KATA - präzise, festgelegte Bewegungsabläufe,

KUMITE - sportlicher Zweikampf Selbstverteidigung - Anwendung von Techniken zur persönlichen Sicherheit

Damit bietet die Karate-Abteilung ein breites Spektrum für Kinder, Jugendliche, Erwachsene und Seniorinnen und Senioren - vom Einstieg bis zum leistungsorientierten Training.

Info unter www.TVE1905.de/karate oder karate@tve1905.de.

Fassadenbegrünung: Gut für Mensch und Umwelt

Wenn Planung und Pflege stimmen

Hitze im Sommer, steigende Anforderungen an Klimaschutz und Energieeffizienz sowie der Wunsch nach mehr Grün in dicht bebauten Städten machen die Fassadenbegrünung immer beliebter. Begrünte Gebäudehüllen können einen positiven Beitrag zur klimaresilienten Stadtentwicklung leisten. Der Verband Fenster + Fassade (VFF) informiert über Vor- und Nachteile dieser Bauweise. Fassadenbegrünungen haben nachweislich viele positive Effekte für Mensch und Umwelt. Wo Pflanzen an der Gebäudehülle wachsen, kann ein angenehmeres Mikroklima im unmittelbaren Gebäudeumfeld entstehen. Die Blätter spenden Schatten und lassen Wasser verdunsten, was die Aufheizung der Fassade reduziert. Insbesondere an heißen Sommertagen kann sich das positiv auf die Innenraumtemperaturen auswirken.

Darüber hinaus leisten begrünte Fassaden einen aktiven Beitrag zum Umweltschutz. Sie filtern Feinstaub aus der Luft, binden CO₂ und bieten einen Lebensraum für Insekten und Vögel. Abhängig von Systemaufbau und Konstruktion können sie auch schallmindernde Effekte haben. In dicht bebauten Gegenden verbessern sie damit die Aufenthaltsqualität.

Fassadenbegrünung: Welche Möglichkeiten gibt es?

Grundsätzlich gibt es zwei Formen: Kletterpflanzen, die vom Boden aus an Rankhilfen nach oben wachsen, und modulare Systeme, bei denen Pflanzgefäße direkt an der Fassade befestigt werden. Beide Varianten sollten mit einem Fachbetrieb geplant und ausgeführt werden.

Technische Anforderungen

Eine Begrünung greift immer in

die Gebäudekonstruktion ein. Bei der Planung muss daher immer die Zusatz-Belastung durch Pflanzen, Wasser oder Wind berücksichtigt werden. Besonders ist darauf zu achten, dass Fenster, Balkone oder Sonnenschutzanlagen nicht beeinträchtigt werden und zugänglich bleiben. Das gilt insbesondere für Rettungswege. Wichtig ist außerdem der richtige Abstand zwischen Pflanzen und Fassade.

Direkter Bewuchs kann die Wandflächen schädigen. Rankhilfen oder spezielle Systeme sorgen dafür, dass Luft zirkulieren kann und Feuchtigkeit nicht an der Wand stehen bleibt. Bei aufwendigeren Begrünungssystemen sind zudem Bewässerung und Entwässerung fachgerecht zu planen.

Wartung und Pflege als dauerhafte Verpflichtung

Entscheidend für den Erfolg ist die langfristige Pflege der Pflanzen. VFF-Geschäftsführer Frank Lange erklärt: „Wer sich für eine grüne Fassade entscheidet, sollte beachten, dass die Pflanzen dauerhafte Pflege benötigen. Sie müssen regelmäßig zurückgeschnitten werden. Außerdem müssen die technischen Anlagen und Befestigungen regelmäßig kontrolliert werden. Ohne diese Wartung kann es zu Schäden oder Funktionsproblemen kommen.“

Der VFF betont daher: Eine Fassadenbegrünung kann ein sinnvoller Beitrag zum Klimaschutz und zu einem angenehmeren Wohnumfeld sein. Voraussetzung sind jedoch eine fachkundige Beratung, eine sorgfältige Planung und ein klares Pflegekonzept. Wer diese Punkte berücksichtigt, kann die Vorteile nutzen und spätere Probleme vermeiden.

Viele Kommunen fördern Fassa-

denbegrünungen

Der VFF hat das Thema Fassadenbegrünung bei Fenstern und Vordachfassaden in seine Merkblattreihe aufgenommen. Dieses ist im VFF-Shop unter <https://vff-shop.de> erhältlich. Viele Städte und Kommunen fördern außerdem Fassadenbegrünungen.

Welche Programme für eine konkrete Immobilie infrage kommen, zeigt der kostenlose VFF-Fördermittel-Assistent schnell und zuverlässig. Ergänzend bietet eine separate Herstellersuche die Möglichkeit, gezielt Fachbetriebe im eigenen Umkreis zu finden. Verband Fenster + Fassade e.V. (VFF)



Hilgers & Partner GmbH & Co KG *der Weg zu Ihrem Eigenheim*
 Trierer Str. 5-9, Schleiden (02445) 852450 www.holzbau-hilgers.de



konrad
herrliche Markisen
 Sebastianusstr. 4-6 · Euskirchen
 Tel. 0 22 51 / 94 11-0
www.konrad-net.de

Erstklassige FENSTER
in Holz und Kunststoff
ZU SUPER GÜNSTIGEN PREISEN
 sowie Haustüren & Wintergärten
www.HM-Eifelfenster.de
 Tel. 0 65 97 - 900 841

AHR-HEIZOEL-SERVICE
Mineralölhandel Roland Hennig 0800 100 17 52 (gebührenfrei)
 Hüttenstraße 18 Tel.: 0 26 97/73 25
 53945 Blankenheim Fax: 0 26 97/90 15 62
hennig@ahr-heizoel-service.de www.ahr-heizoel-service.de
Service für Heizöl in Premium-Qualität

Schuh- und Schlüsseldienst
Petra Uebach *Mittwochs geschlossen!*
 Bahnstraße 12
53894 Mechernich
 Tel.: 0 24 43 18 49 • Fax: 0 24 43 18 49

Fertigarage, Carport, Gerätehaus, Heimsauna
Garagentore mit Einbau Katalog gratis ☎ 02403 87480
 Am Johannesbusch 3, 53945 Blankenheim + Talstr. 60-68, 52249 Eschweiler
 Besuchen Sie unsere großen Ausstellungen! (Sauna nur in Eschweiler) **graafen**
Beratung - Lieferung - Service + Montage vom Fachbetrieb - Besuchen Sie die Ausstellungen!



Pedelec-Trainings für Seniorinnen und Senioren

Der Frühling ist da und damit der Start in die Fahrradsaison 2026. Beim Fahrradfahren zeitweise durch einen kleinen Motor unterstützt zu werden, das ist gerade für ältere Menschen ein reizvoller Gedanke. Doch leider werden die Auswirkungen oft unterschätzt und es kommt vermehrt zu Unfällen mit Pedelecs oder E-Bikes.

Grund genug für die SIE (Senioren in Euskirchen), erneut aktiv zu werden. In Kooperation mit der

Abteilung Verkehrsunfallprävention der Kreispolizei Euskirchen und der Firma Krafrad veranstalten sie weitere Verkehrssicherheitstrainings auf dem Schulhof des Emil-Fischer-Gymnasiums am:

- 8. April, jeweils von 10 bis 13 Uhr

- 28. April von 15 bis 17:30 Uhr

Nach einer kurzen theoretischen Einführung durch PHK Lydia Hüngen und PHK Jörg Meyer werden auf dem Schulhof des Emil-Fischer-Gymnasiums praktische

Übungen durchgeführt.

Geübt wird das sichere Auf- und Absteigen, das Fahren und die damit verbundenen Besonderheiten. Auf mögliche Gefahren wird hinweisen. Gerne können Sie mit Ihrem eigenen Pedelec (E-Bike) und Ihrer Schutzausrüstung kommen. Für die praktischen Übungen ist ein geeigneter Helm zu tragen. Oliver Bussmann von der Firma Krafrad stellt hierfür aber auch Pedelecs und Schutzhelme zur Verfügung. So können auch

Personen teilnehmen, die noch kein eigenes Pedelec haben. Das Training ist kostenlos. Mindestteilnehmerzahl acht Personen.

Eine verbindliche Anmeldung mit Angabe, ob ein eigenes Pedelec vorhanden ist oder nicht, ist unbedingt erforderlich.

Anmeldungen können beim Seniorenbüro der Stadt Euskirchen, Claudia Aulmann, Telefon: 02251 14-222, oder per E-Mail caulmann@euskirchen.de, erfolgen.

Bremskraft & Balance - wie Technik das Radfahren verändert hat

Wer heute auf ein modernes Fahrrad steigt, erlebt eine Sportart, die sich in den letzten zwei Jahrzehnten stärker verändert hat als in den 100 Jahren zuvor. Wo früher einfache Stahlrahmen, Felgenbremsen und analoge Tachometer dominierten, bestimmen heute Präzisionstechnik

und High-End-Materialien das Fahrgefühl. Der Fortschritt zeigt sich in Geschwindigkeit und Komfort, hat das Radfahren aber auch sicherer gemacht.

Besonders deutlich wird das an den Bremsen: Hydraulische Scheibenbremsen gehören inzwischen zum

Standard, selbst bei Alltagsrädern. Sie reagieren feinfühlig, arbeiten bei Nässe zuverlässig und erfordern kaum Kraft. Gerade in bergigen Regionen mit steilen Abfahrten und wechselnden Wetterbedingungen macht diese Technik den Unterschied.

Auch beim Rahmenbau hat sich viel getan. Statt schwerer Stahlrohre kommen heute Aluminium, Carbon oder Titan zum Einsatz. Carbonrahmen gelten als Königsklasse: Sie sind leicht, verwindungssteif und gleichzeitig stoßdämpfend. Das verbessert nicht nur das Handling, sondern schon auch Rücken und Gelenke. Für viele Radsportler ist das spürbar - besonders bei längeren Strecken, wo jedes Gramm weniger und jede Vibration weniger zählt. Zugleich sind moderne Materialien widerstandsfähiger geworden und halten auch in holprigem Gelände stand.

Elektronische Schaltsysteme, die den Gangwechsel automatisch an Steigung und Trittfrequenz anpassen, haben das Fahren komfortabler gemacht. Moderne Geometrien, breitere Reifen und gefederte Sattelstützen sorgen für mehr Stabilität, auch auf unebenen Wegen. Gravelbikes, die sich zwischen Rennrad und Mountainbike bewegen, sind ein Produkt dieses Fortschritts, denn sie vereinen Tempo mit Geländetauglichkeit. Technik verändert aber auch die Wahrnehmung des Fahrens selbst. Räder sind leiser geworden, Schaltvorgänge kaum spürbar, Bremsen reagieren sanft. Das schafft ein kontrolliertes, sicheres und leichtes Fahrgefühl.

Bei allem Fortschritt kommt eine wichtige Frage auf: Wie viel Technik braucht ein Rad? Manche Puristen schwören weiterhin auf klassische Stahlrahmen und mechanische Bremsen. Doch selbst sie profitieren indirekt von der Entwicklung, denn Innovationen aus dem Profibereich fließen oft nach und nach in die Serienproduktion ein.

projekt.bike
INKLUSIV

Auf der Heide 25
53947 Zingsheim
Tel. 02486 1000
www.projekt.bike

BIKEFITTING

ERGONOMIE-BERATUNG

BODYSCAN

VERKAUF, SERVICE, ZUBEHÖR, BIKE-LEASING, NOX CYCLES TESTCENTER

Lastenrad im Alltag

Immer mehr Menschen steigen vom Auto auf das Lastenrad um. Ob für den Einkauf, den Kindertransport oder den Weg zur Arbeit: Das praktische Gefährt wird zur umweltfreundlichen Alternative für viele Lebenssituationen. Doch wer ein Lastenrad nutzt, sollte einige Punkte beachten, um lange Freude daran zu haben.

Was das Lastenrad besonders macht

Im Vergleich zum herkömmlichen Fahrrad bietet das Lastenrad deutlich mehr Stauraum und Stabilität. Durch seine robuste Bauweise kann es schwere oder sperrige Gegenstände transportieren, ohne dass die Fahrt unsicher wird. Viele Modelle sind mit zwei oder drei Rädern ausgestattet und verfügen über eine große Transportbox, teilweise sogar mit Sitzplätzen für Kinder. Elektrisch unterstützte Varianten erleichtern zudem das Fahren bei Steigungen oder mit schwerer Beladung.

Vorteile im Überblick

Das Lastenrad punktet gleich mehrfach: Es spart Platz, schont die Umwelt und entlastet den Geldbeutel. Gerade im städtischen Bereich ist es eine schnelle und flexible Alternative zum Auto, denn Parkplätze werden überflüssig und die laufenden Kosten sind gering. Viele Städte fördern den Kauf eines Lastenrads finanziell, um den Radverkehr weiter zu stärken. Auch im Alltag überzeugt es: Kinder zur Kita bringen, größere Einkäufe erledigen oder den Hund mitnehmen - all das funktioniert ohne Probleme.

Sicherheit und Diebstahlschutz

Ein hochwertiges Lastenrad ist eine Investition, die gut geschützt werden sollte. Empfehlenswert sind stabile Bügel- oder Faltschlösser aus gehärtetem Stahl, am besten in Kombination mit einem zweiten Schloss, das Rahmen und Vorder- oder Hinterrad zusätzlich sichert. In Städten mit hoher Diebstahlquote lohnt sich ein GPS-Tracker, mit dem das Rad bei Verlust geortet werden kann. Wichtig ist zudem, das Rad an festen Gegenständen anzuschließen und möglichst an gut beleuchteten Orten abzustellen.

Auch lohnt es sich, das Rad codieren zu lassen, da so gleich der Besitzer des Rades ausfindig gemacht werden kann und die Codierung oft Fahrraddiebe abschreckt, bevor sie überhaupt zuschlagen. Dabei können der örtliche Allgemeine Deutsche Fahrrad-Club, die lokale Polizeidienststelle oder auch lokale Fahrradhändler des Vertrauens die richtigen Ansprechpartner sein.

Worauf beim Fahren zu achten ist
Ein Lastenrad fährt sich anders als ein normales Fahrrad. Das höhere Gewicht und die Länge erfordern etwas Übung, vor allem beim Anfahren und in Kurven. Es ist ratsam, zunächst auf wenig befahrenen Wegen zu üben und sich mit dem Bremsverhalten und dem allgemeinen Fahrgefühl vertraut zu machen. Beim Transport von Kindern sind Anschnallgurte und Wetterschutz wichtige Ausstattungsmerkmale. Regelmäßige Wartung, insbesondere von Bremsen, Reifen und Antrieb, sorgt für die notwendige Sicherheit im Stra-

ßenverkehr.

Mobil mit gutem Gefühl

Ob für Familien, Berufspendler oder Selbstständige - das Lastenrad bietet eine nachhaltige und praktische Möglichkeit, den All-

tag zu gestalten. Wer sich mit der Technik vertraut macht und für ausreichenden Schutz sorgt, gewinnt ein zuverlässiges und vielseitiges Verkehrsmittel, das jede Menge Freude bereitet.








Reisemobile Verkauf und Vermietung
Marken E-Bikes / Pedelecs
EU-Neuwagen, speziell VW, Seat & Škoda
Reparaturwerkstatt für alle Marken

**Marken E-Bikes /
Pedelecs mit
Bosch- und
Shimano-Antrieb**



Verkauf, Finanzierung, Leasing, Service

Wir sind **JOBRAD** und **BIKELEASING** Partner.

HONDA 

**E-Bikes
ab 2.390€
vorrätig**

Hüttenstr. 59 · 53925 Kall
 Tel. (02441) 6670 · www.honda-maeder.com





Seit über
40
Jahren

UNS GIBT'S NOCH!

Seit über 40 Jahren bekannt für **Inspektionen, Reparaturen aller Fahrräder** und **Sitzposition-Korrektur** sowie **mechanischen Arbeiten an Elektrorädern** und im **Reiseradbau**.

BITTE WINTERMONATE NUTZEN, UM SPÄTERE WARTEZEITEN ZU VERMEIDEN.

Di. /Mi. /Do. /Fr. von 9 bis 18 Uhr ■ Tel.: 02486 / 1301
 info@marzi-fahrrad.de ■ 53947 Nettersheim-ENGELGAU

Die nächste Ausgabe erscheint am:
Mittwoch, 15. April 2026
 Annahmeschluss ist am:
09.04.2026 um 10 Uhr

RAUTENBERG MEDIA Zeitungspapier –
 PEFC & FSC:
 Made of paper awarded the EU Ecolabel
 LIC no. NOR/011/002, supplied by Norske Skog

IMPRESSUM

RUNDBLICK EIFEL

HERAUSGEBER, DRUCK UND VERLAG

RAUTENBERG MEDIA KG
 Kasinostraße 28-30 · 53840 Troisdorf
 HRA 3455 (Amtsgericht Siegburg)
 USt-ID: DE214364185
 Komplementär: Dr. Franz-Wilhelm Otten
 Tel. 02241 260-0
 willkommen@rautenbergberg.media

Verantwortlich für den redaktionellen Teil,
 gemäß § 18 Abs. 2 MStV:
 Nathalie Lang und Corinna Hanf
 Verantwortlich für den Anzeigenteil:
 Dunja Rebinski

ERSCHEINUNG 14-täglich

RUBRIKWEISE

INHALTLICHE VERANTWORTUNG

Politik (Mitteilungen der Parteien):

CDU Blankenheim	Michael Hermanns
CDU Hellenthal	Giuseppe Uccello
CDU Kall	Willi Frauenrath
CDU Nettersheim	Guido Kurth
CDU Zülpich	Timm Fischer
SPD Hellenthal	Werner Wamser
SPD Kall	Emmanuel Kunz
SPD Zülpich	Thorsten Mette
FDP Blankenheim	Manfred Fries
FDP Hellenthal	Peter Rauw
FDP Kall	Petra Kanzler
FDP Schleiden	Jan Griskewitz
UWV Zülpich	Gerd Müller
UWV Hellenthal	Hans Mießeler
UNA Nettersheim	Werner Breitbach
Bündnis 90/Die Grünen Hellenthal	Gunter Echte
Bündnis 90/Die Grünen Zülpich	Angelika König

Die inhaltliche Verantwortung für die Beiträge in den oben genannten Rubriken liegt bei den jeweils benannten Personen bzw. Institutionen. Die Redaktion nimmt keine inhaltliche Prüfung dieser Beiträge vor.

Verteilung & rechtliche Hinweise

Kostenlose Haushaltsverteilung in Blankenheim, Hellenthal, Kall, Nettersheim, Schleiden und Zülpich. Keine Zustellgarantie. Einzelheft: 5,00 € zzgl. Porto (Bestellung über die Herausgeberin). Geschützte Warenzeichen sind meist nicht gesondert gekennzeichnet; fehlende Hinweise begründen kein Nutzungsrecht. Namentlich gekennzeichnete Beiträge geben nicht zwingend die Meinung der Redaktion wieder.

Pressematerial & eingesandte Inhalte

Eingesandtes Material wird nicht zurückgesandt. Ein Anspruch auf Veröffentlichung besteht nicht. Die Einreichenden haften für Inhalte, Richtigkeit und vollständige Quellenangaben. Mit der Einreichung wird Rautenberg Media ein einfaches Nutzungsrecht zur Veröffentlichung in Print- und Onlinemedien eingeräumt – auch für Bildmaterial. Die Einreichenden garantieren die Rechteinhaberschaft und stellen Rautenberg Media von Ansprüchen Dritter frei. Bei versehentlichem Weglassen von Namens- oder Quellenangaben verzichten sie auf daraus entstehende Ansprüche. Fremdbeiträge erscheinen auf Verantwortung der jeweiligen Einreichenden. Die Redaktion wählt aus und bearbeitet, übernimmt aber keine Haftung für Inhalte.

KONTAKT

MEDIENBERATER/IN

Rose Neumann
 für Blankenheim, Nettersheim
 Fon 02241 260-170
 r.neumann@rautenbergberg.media
 Heinz-Joachim Neumann
 für Hellenthal, Kall, Schleiden, Zülpich
 Fon 02241 260-167
 hj.neumann@rautenbergberg.media

VERTEILUNG regio-pressevertrieb.de
 Regio Presse Vertrieb GmbH

VERKAUF Fon 02241 260-112
 verkauf@rautenbergberg.media

REDAKTION Fon 02241 260-250 /-212
 redaktion@rautenbergberg.media

■ ZEITUNG
 ■ DRUCK
 ■ WEB
 ■ FILM

RAUTENBERG MEDIA

PRIVATE & GESCHÄFTLICHE KLEINANZEIGEN ONLINE BESTELLEN

www.rautenbergberg.media/kleinanzeigen

Angebote

An- und Verkauf

ACHTUNG ACHTUNG !!!
 Kaufe Eichenmöbel & Möbel aller Art, Porzellan, Bilder, Teppiche, Schmuck, Besteck, Zinn, Militaria, Uhren, alles von A bis Z, Tel. 0152-38229501

Maler

Maler-, Wärmedämm-, Trockenbau und Bodenverlegearbeiten, günstige Festpreise, saubere Ausführung, Termine frei. Tel. 02429/908144 od. 0170/7555363

Rund ums Haus

Haus- & Wohnungsauf- lösung

!!! Fensterpflege und Entrümp- lungen !!!
 Pflege nutzen!! Von Köln bis zur Eifel ! 0176 8732 6014 - BlitzeBlank Frei- tag
!!! Fensterpflege und Entrümp- lungen !!!
 Pflege nutzen!! Von Köln bis zur Eifel ! 0176 8732 6014 - BlitzeBlank Frei- tag



Ein Bierdeckel hat einen Durchmesser von 107 mm.



Familien

ANZEIGENSHOP

GEBURT12.1
 43 x 90 mm
 ab 52,00€

Für alles was wirklich zählt!

shop.rautenbergberg.media

Haben Sie Fragen zur Verteilung dieser Zeitung?

Nutzen Sie bitte unseren Online-Service auf www.regio-pressevertrieb.de

DANKE, dass Sie uns lesen.
 Wir freuen uns auf Ihr Feedback.



ANKAUF

ACHTUNG: Kaufe Trachtenmode und Trachten- Accessoires, Lederkleidung, Abendgarderobe, Pelzmäntel, Pelzjacken, Teppiche, antike Ölbilder, Porzellan, Näh und Schreibmaschinen, Puppen, versilberte Bestecke, Briefmarken, Münzen, Luxusuhren, Silber & Schmuck.
 Kostenlose Hausbesuche Familie Florian. Tel.: 0176 400 67 815.

KLEINANZEIGEN
 PRIVAT & GESCHÄFTLICH
ONLINE BESTELLEN

rautenbergberg.media/kleinanzeigen
 Ihre private*
KLEINANZEIGE
 bis 100 Zeichen
 in dieser Zeitung **ab 6,99€**

*gewerbliche Kleinanzeige ab 13,99 €



rundblick Eifel
 BLANKENHEIM + HELLENTHAL + KALL + NETTERSHEIM + SCHLEIDEN + ZÜLPICH
 Alle 14 Tage in Ihrem Briefkasten

HALLO PRESSESPRECHER/INNEN PRESSEBEAUFTRAGTE

der **VEREINE – KIRCHEN – SCHULEN** und anderer Organisationen

Akkreditieren Sie sich gleich jetzt für das CMSystem von Rautenberg Media, um für diese Zeitung Artikel einzustellen:

<https://redaktion.rautenbergberg.media>

Wir freuen uns auf Sie!
 ■ ZEITUNG ■ DRUCK ■ WEB ■ FILM



A POTHEKEN-NOTDIENST

Apotheken-Notruf 0800 00 22833

Mittwoch, 1. April

Burg-Apotheke im REWE Markt
Kölner Straße 133, 53894 Mechernich, 02443/911919

Donnerstag, 2. April

Hubertus-Apotheke
Steinfelder Straße 8a, 53947 Nettersheim, 02486-911080

Freitag, 3. April

Eifel-Apotheke
Bahnstraße 1, 53949 Dahlem, 02447/271

Samstag, 4. April

APOTHEKE am Bahnhof Kall
Bahnhofstraße 21, 53925 Kall, 02441/994620

Sonntag, 5. April

Vital Apotheke
Am Alten Rathaus 3, 53937 Schleiden, 02445/852990

Montag, 6. April

Martin-Apotheke
Kölnerstraße 55, 53909 Zülpich, 02252 6662

Dienstag, 7. April

ventalis Apotheke
Urtseestraße 1, 53937 Schleiden, 02444 2277

Mittwoch, 8. April

Adler-Apotheke
Münsterstraße 17, 53909 Zülpich, 02252 2348

Donnerstag, 9. April

Glück-Auf-Apotheke
Rathergasse 6, 53894 Mechernich, 02443 48080

Freitag, 10. April

Eifel-Apotheke
Bahnstraße 1, 53949 Dahlem, 02447 271

Samstag, 11. April

Adler-Apotheke
Schleidener Straße 20, 53940 Hellenthal, 02482 2206

Sonntag, 12. April

Chlodwig-Apotheke
Schumacherstraße 10-12, 53909 Zülpich, 02252 3642

Montag, 13. April

APOTHEKE am Bahnhof Kall
Bahnhofstraße 21, 53925 Kall, 02441 994620

Dienstag, 14. April

Vital Apotheke
Am Alten Rathaus 3, 53937 Schleiden, 02445 852990

Mittwoch, 15. April

Schwanen-Apotheke
Bendenweg 13, 53902 Bad Münstereifel, 02253 2065

Donnerstag, 16. April

Linden-Apotheke
Zum Markt 1, 53894 Mechernich, 02443 4220

Freitag, 17. April

Martin-Apotheke
Kölnerstraße 55, 53909 Zülpich, 02252 6662

Samstag, 18. April

Apotheke am Eiffelplatz
Kölner Straße 49, 53947 Nettersheim, 02486 8288

Sonntag, 19. April

Rathaus-Apotheke
Rathausplatz 4, 53945 Blankenheim, 02449 8444

Jeweils ab 9 Uhr bis 9 Uhr Folgetag
Alle Angaben ohne Gewähr

Tierarzt-Notdienste im Kreis Euskirchen

Karfreitag, 3. April

Das Tierarztpraxis Team Dr. Müller
Zülpich, 0152 34695490

Samstag, 4. April

Tierarztpraxis Braßeler-Lahsberg
Mechernich, 02484/9186793

Ostersonntag, 5. April

Tierarztpraxis Weilerswist
Weilerswist, 0178 5362604

Ostermontag, 6. April

Tierarztpraxis Wollenberg
Hellenthal, 02482/1760

Samstag, 11. April

Tierarztpraxis Minister
Bad Münstereifel, 02253 542354

Sonntag, 12. April

Tierarztpraxis Hartung
Schleiden, 02445 852191

Samstag, 18. April

Tierarztpraxis Dr. Hülsmann/ Dr. Unland

Kommern, 02443 6638

Sonntag, 19. April

Tierarztpraxis Weimbs
Hellenthal, 02482 6390701

Samstag, 25. April

Tierarztpraxis Kanzler
Schleiden, 0177 8682489

Sonntag, 26. April

Tierarztpraxis Hartung
Schleiden, 02445 852191

Freitag, 1. Mai

Tierarztpraxis Istemi
Euskirchen, 02251 7772727

Samstag, 2. Mai

Tierarztpraxis Braßeler-Lahsberg
Mechernich, 02484 9186793

Sonntag, 3. Mai

Das Tierarztpraxis Team Dr. Müller
Zülpich, 0152 34695490

www.tieraerzte-kreis-euskirchen.de/alle-notdienste

ALLGEMEINE NOTDIENSTE

- Polizei-Notruf **110**
- Feuerwehr/Rettungsdienst **112**
- Ärzte-Notruf-Zentrale **116 117**
- Gift-Notruf-Zentrale **0228 192 40**
- Telefon-Seelsorge **0800 111 01 11 (ev.)**
0800 111 02 22 (kath.)
- Nummer gegen Kummer **116 111**
- Kinder- und Jugendtelefon **0800 111 03 33**
- Anonyme Geburt **0800 404 00 20**
- Eltern-Telefon **0800 111 05 50**
- Initiative vermisste Kinder **116 000**
- Opfer-Notruf **116 006**



Personenbeförderung seit 1962

TAXI Goebel, Kall

☎ (0 24 41) - **42 73 od. 77 66 11**

Fahrten zu allen Gelegenheiten u.a. Krankenfahrten, spez.: Fahrten zur Dialyse, Bestrahlung u. Chemo.

POÉTES® Kanaltechnik

www.poeteskanaltechnik.eu

- Rohrreinigung
- Kanal TV-Untersuchung
- Dichtheitsprüfung
- Kanalsanierung mit Inlinertechnik

Euskirchen 0 22 51 - 51 067
Mechernich 0 24 43 - 904 95 95
Notdienst: 0700 - 4706 4706
(Ortsstarif)

Kleiner Bär im Kulturhaus theater 1

Kuscheliges Figurentheater und Schauspiel vom „theater 1“



Der kleine Bär kann nicht einschlafen. Foto: Jojo Ludwig

Am Ostermontag, 6. April, um 15 Uhr steht die Inszenierung „Kannst du nicht schlafen, kleiner Bär?“ vom „theater 1“ auf der Bühne des Kulturhauses in der Langenhecke 4 in Bad Münstereifel. Das Stück eignet sich für Kinder ab 4 und deren Erwachsene.

Zum Inhalt: Es gibt viele Möglichkeiten, sich um das Zubettgehen zu drücken. Wer Kinder hat, kennt das. Auch der große Bär kennt das. Aber er geht gelassen damit um.

„Ich habe Durst!“
 „Es ist so dunkel!“
 „Ich muss noch die Rolle rückwärts üben!“
 „Ich habe Angst, da ist etwas in der Höhle!“
 „Eine Biene will mich stechen!“

Das alles sind gewichtige Gründe für den kleinen Bären, die das Einschlafen hinauszögern können. Mit der gleichen einfühlsamen und humorvollen Art, die der große Bär an den Tag legt, setzen

Christiane Remmert und Jojo Ludwig die Geschichte von Martin Waddell und Barbara Firth in beeindruckende Bilder um.

Das Stück ist allen Kindern (ab 4) gewidmet, die neue Ausreden brauchen, um noch nicht ins Bett zu müssen und allen Eltern, die sich für solche Fälle eine „Bärengeduld“ zulegen wollen. Tickets gibt es an der Tageskasse; Kartenzahlung ist nicht möglich.

Es wird empfohlen, unter 02257-4414 oder unter kulturhaus@theater-1.de zu reservieren.

Reservierungswünsche, die erst am Tag der Veranstaltung eingehen, können möglicherweise nicht mehr berücksichtigt werden.

Familien ANZEIGENSHOP



Wir trauen uns
 am 18.03.2023 in Bonn
 um 15:00 Uhr
 in der Paulus Kirche

NICOLETTE RUFUS
 Der Partner
 in der
 F 102-06
 ab 19:00
 im Nord.

90 x 50 mm
 ab **17,23***

HALLO Welt

GEBURT 12.1
 23.03.2023
 10:35 Uhr
 2770 g
 48 cm

Henry & Alena
 Eltern
 Jörg & Andreas
 Mustermann

43 x 90 mm
 ab **52,00***

DAKESACON

Für die wohlwollenden Beiträge der Anteilnahme beim Tode meines geliebten Vaters unseres guten Schwiegervaters und Großvaters

Michael Musterfeld
 zwischen wir unsern Dank aus.
 In Namen aller Angehörigen
 Sela Musterfeld (geb. Muster)

TD 12-12
90 x 90 mm
 ab **102,96***

WOHNUNG!

Andere Maispötte Wohnung
 3 ZL 125 qm 2-Personenhaus, Full-
 outfit, komplett, großer Balkon, Gar-
 tage, Geschirrspüler, Wärmepumpe, Gas-
 kofel, überd. Terrasse, 2000,-,-,-,-,-,-
 für 2,5 €

K03_15
43 x 30 mm
 ab **17,00***

*inkl. MwSt., Preis variiert nach Auflage der Zeitung.

Online Familien-Anzeigen:
für alles was wirklich zählt!
shop.rautenberg.media

Himpelchen und Pimpelchen im Kulturhaus

Das „theater1“ zeigt wieder sein Stück zum Thema Achtsamkeit

Am Sonntag, 19. April, um 15 Uhr, können sich alle Kinder ab 3 Jahren und deren Erwachsene an der Inszenierung „Himpelchen und Pimpelchen“ erfreuen, die im „Kulturhaus theater 1“, Langenhecke 4 in Bad Münstereifel gezeigt wird.

Wahrscheinlich kennen die meisten das Lied von Himpelchen und Pimpelchen, ihres Zeichens Heinzelmann und Zwerg, die bekanntermaßen auf einen Berg stiegen, lange da oben sitzen blieben und anscheinend unmotiviert mit ihren Zipfelmützen wackelten.

Diese Prozedur dauerte ganze 37 Wochen, bevor die beiden in den Berg krochen und dort „in guter Ruh“ schliefen.

Soviel zum bekannten Teil der Geschichte.

Was bislang unbekannt blieb, ist der Zweck und der Ablauf dieses denkwürdigen alpinen Unternehmens.

Hier bringt die Inszenierung vom „theater 1“ Licht ins Dunkel und das Publikum kann an diesen Erkenntnissen teilhaben.

In einer Geschichte mit einfachen, klaren Bildern und zwei liebenswerten Puppen zeigen die beiden Akteure und Figurenspieler, dass Vorsicht und Rücksicht zwei ganz wichtige Elemente für das Miteinander sind.

Tickets gibt es an der Tageskasse; Kartenzahlung ist nicht möglich.

Es wird empfohlen, unter 02257-4414 oder unter kulturhaus@theater-1.de zu reservieren.

Reservierungswünsche, die erst am Tag der Veranstaltung eingehen, können möglicherweise nicht mehr berücksichtigt werden.