



Online lesen: [www.rundblick-eifel.de/e-paper](http://www.rundblick-eifel.de/e-paper)

WER • WO • WAS • WANN – INFORMATIONEN & TERMINE

Social Media: [unserort.de/bad\\_muenstereifel](https://www.unserort.de/bad_muenstereifel)  
[unserort.de/blankenheim](https://www.unserort.de/blankenheim) | [unserort.de/hellenthal](https://www.unserort.de/hellenthal)  
[unserort.de/nettersheim](https://www.unserort.de/nettersheim) | [unserort.de/schleiden](https://www.unserort.de/schleiden)  
[unserort.de/zuelpich](https://www.unserort.de/zuelpich)

# rundblickEifel

BAD MÜNSTEREIFEL + BLANKENHEIM + HELLENTAL + NETTERSHEIM + SCHLEIDEN + ZÜLPICH

52. Jahrgang

Freitag, den 24. März 2023

Woche 12 / Nummer 6

Alle 14 Tage in Ihrem Briefkasten

## Traditions- und Brauchtumspflege

Prinzengarde Zülpich lud nach der Session wieder zum Münstertor Abend ein



Gastgeberin des ersten Münstertor Abends war Ehrenoffizierin und Mitglied des Ehren- und Ältestenrates, Petra Düster

Wenn die Glocke im Münster-  
tot einmal im Monat, und zwar  
am zweiten Freitag, erklingt,  
dann ist es wieder so weit.  
Der Münstertorabend wird  
sprichwörtlich eingeläutet.  
Wie üblich nach der beendeten  
Karneval-Session startete kürz-  
lich der Reigen der Treffen im  
Gardequartier der Prinzengar-  
de Zülpich 1910 e.V..



Fortsetzung auf Seite 10 Bei gekühlten Getränken und gutem Essen verging der gesellige  
Abend wie im Flug

**Matratzen  
Verkaufsschau**

**Jetzt zugreifen**  
Matratzen zu traumhaft günstigen Preisen

**Messe-Neuheiten eingetroffen!**  
Fachkundige Beratung

**Betten  
Schmitz**  
53894 Mechernich (Eifel)  
Bahnstraße 8 / Ecke Marktplatz  
Kundendienst-Ruf: 02443-2424  
[www.betten-schmitz.de](http://www.betten-schmitz.de)

**Spezialisiert.  
Engagiert.  
Erfahren.**

**Robert Pelzer**  
Rechtsanwalt  
Fachanwalt für  
Erbrecht

**PELZER**  
RECHTSANWÄLTE

**SPEZIALKANZLEI  
ERBRECHT**

**KANZLEI SCHLEIDEN:**  
02445- 85 00 00

[info@kanzlei-pelzer.de](mailto:info@kanzlei-pelzer.de)  
[www.kanzlei-pelzer.de](http://www.kanzlei-pelzer.de)

## Fertiggarage + Garagentor Carport + Gerätehaus

Große Ausstellungen - eigene Montage

Hier, jetzt, gut und günstig!

Tel. 02403 87480  
[info@graafen.de](mailto:info@graafen.de)  
[www.graafen.de](http://www.graafen.de)  
Katalog Gratis!

**graafen**  
seit 1905

Am Johannesbusch 3  
53945 Blankenheim  
+ Talstraße 60-68  
52249 Eschweiler

## Jetzt beginnt die Schwimmbeckenplanung für 2023! Ihr Fachhändler empfiehlt:

Das besondere Schwimmbecken „Mon de Pra“

### Die Vorzüge:

Keine Betonplatte & Betonhinterfüllung!  
Einbauteile vormontiert!  
Viel Eigenleistung möglich!

**Eifel-Pool - Zülpich**  
Bergstr. 20  
[www.Eifel-Pool.de](http://www.Eifel-Pool.de)  
unter Telefon: 02252-4494



# Wohlfühlort unter Palmen

Tanken Sie Kraft und Energie

Ankommen und wohlfühlen. In der **Therme Euskirchen** erwarten Sie diese Momente, die glücklich machen. Entspannung für Körper, Geist und Seele. Erleben Sie die **Saunawoche BLUPHORIA** vom 13. bis 19. März.

Treten Sie ein und gehen Sie mit uns auf eine außergewöhnliche Wellness-Reise. Lassen Sie sich in der türkisblauen Lagune des Palmenparadies treiben oder entdecken Sie unsere Themasauen. Die einzigartigen Entspannungsangebote genießen und hoch oben in der **Therme** Ihren persönlichen Rückzugsort finden, das geht jetzt in der **SKY BALANCE**. **SKY BALANCE** verspricht mit Blick auf die türkisblauen Lagunen und das Grün der Südseepalmen ein außergewöhnliches Wohlfühlerlebnis. Hier gibt es für Sie Exklusivität und Privatsphäre, Ruhe und persönlichen Service auf höchstem Niveau. Der großzügige Liegebereich mit Kaminfeuer und die exklusiven Suiten laden zu einem



unvergesslichen Tag zu zweit ein. Freuen Sie sich auf die **Lange Thermennacht am 3. März**, denn dann erleben Sie die Verbindung von Wärme und Kälte. Mit einer beeindruckenden Feuershow wird's richtig heiß im Paradies unter Palmen. Der Eisbildhauer versteht es perfekt, die Kälte zu Kunst werden

zu lassen. Musik und ein spezielles Wellness- und Aufgussprogramm bringt die beiden Elemente ebenfalls gekonnt in Einklang.

## Saunawoche BLUPHORIA vom 13.-19. März

Erleben Sie den Moment - leicht, frei und unbeschwert. **BLUPHORIA** schenkt Ihnen Momente, die

glücklich machen, die Ihnen guttun. Freuen Sie sich auf besondere **BLUPHORIA** Zeremonien und Aufgüsse, auf Verwöhnspecials mit Peelings und Gesichtsmasken und jede Menge Überraschungen. Tickets, Infos und Gutscheine erhalten Sie auf [www.badewelt-euskirchen.de](http://www.badewelt-euskirchen.de).




**FERIENZEIT IST FAMILIENZEIT\*!**





**JETZT NEU: SKY BALANCE**

Mit einem großzügigen **neuen Liegebereich & exklusiven Suiten** ist **SKY BALANCE** neben dem Palmenparadies und der Vitaltherme & Sauna die neue Dimension in der **Therme Euskirchen**. Hier erwarten Sie **Exklusivität und Privatsphäre**, Ruhe und Abgeschiedenheit sowie **persönlicher Service auf höchstem Niveau**.

Online-Tickets & Gutscheine unter [www.badewelt-euskirchen.de](http://www.badewelt-euskirchen.de)

\*Palmenparadies in den Osterferien (1.-16.4.2023) für alle geöffnet.



## Feuerwehr testet mobile Sirene

Handys bimmelten und Sirenen schrillten anlässlich des landesweiten Warntags am Donnerstag, 9. März, um 11 Uhr in ganz Nordrhein-Westfalen. So auch in Bad Münstereifel. Entlang der Erft zwischen Schönau und Arloff wurden die stationären Sirenen ausgelöst. Bis Ende 2025 soll das Netz an Sirenenanlagen im Stadtgebiet gemäß Ratsbeschluss ertüchtigt werden. In Soller und Hummerzheim probte die Freiwillige Feuerwehr anlässlich des Warntags mit einer mobilen Sirenenanlage. In einem Mannschaftstransportfahrzeug waren Mitglieder der Löschgruppe Arloff ins Bad Münstereifeler Höhengebiet gefahren. Mobela 150-DII lautet die genaue Bezeichnung für das neu angeschaffte Gerät der Firma Hörmann Warnsysteme. Die weiße Kugel war am Feuerwehrhaus in Arloff auf dem Transporter befestigt worden. Gesteuert wird es über eine kleine Schaltzentrale, die in einem Koffer untergebracht



ist und aus dem Auto heraus bedient werden kann. Die gängigen Sirensignale wie Feuersalarm, Warnung der Bevölkerung und Entwarnung sind eingespeichert. Zudem kann die mobile Sirene zum Abspielen von Sprachaufzeichnungen

genutzt werden. Zum Warntag erklang auf den Knopfdruck von Philip Nutz hin die aufgezeichnete Durchsage: „Anlässlich des Warntages NRW findet zurzeit ein Sirenen-Probealarm statt. Es besteht keine Gefahr für die Bevölkerung.

Informieren Sie sich über die Bedeutung der Sirensignale im Internet.“ Eingesetzt wird die mobile Sirenenanlage zu Warnung der Bevölkerung bei Gefahrenlagen. Geplant ist die Anschaffung von zwei weiteren Einheiten.

## LOKALES AUS HELLENTHAL

### Orgelimprovisationen zum Karfreitag

St. Anna in Hellenthal



Andreas Warler

Der Leidensweg Christi, sein Sterben und sein Erlösertod am Kreuz werden am Abend des Karfreitags, 7. April, um 21 Uhr in der Hellenthaler Pfarrkirche St. Anna durch Texte und Musik betrachtet. Zu Texten der Stationen des Leidensweges Christi,

die unseren ehemaligen Pastoralreferenten Paul-Josef Jansen spricht, wird der Organist der GdG Hellenthal-Schleiden Andreas Warler an der Weimbs-Orgel frei improvisieren. Der Eintritt ist frei(willig), um Spenden wird gebeten.

### Jahreshauptversammlung mit Frühlingsfest

Eifelverein Ortsgruppe Reifferscheid

Die Jahreshauptversammlung des Eifelverein Reifferscheid findet am 25. März um 18 Uhr im Feuerwehrgerätehaus in Reifferscheid statt. Auf der Jahreshauptversammlung stehen insbesondere die Wahl eines 1. Vorsitzenden und eines Medien- und Kulturwartes und der Rechenschaftsbericht des Vorstandes, der Kassenbericht und einen Ausblick auf die Aktivitäten unserer Ortsgruppe sowie die Ehrung von Mitgliedern auf dem Programm. Die Vereinsmitglieder und Interessierte sind hierzu herzlich eingeladen. Im Anschluss an die Jahreshauptversammlung laden wir unsere Mitglieder und insbesondere unsere vielen Helferinnen und Helfer zu unserem Frühlingsfest eine. Für das leibliche Wohl und eine tolle musikalische Unterhaltung ist mit der „Copper Town Dixie

Cooperation“ bestens gesorgt. Wir laden Sie, Ihre Familie und Bekannten alle die uns in den letzten Jahren unterstützt haben, in welcher Form auch immer sowie alle Freunde und Gönner unseres Eifelvereins herzlich zu dieser Veranstaltung ein.

Es wäre schön, wenn wir Sie auf unserem Frühlingsfest begrüßen könnten.

Der Vorstand der Ortsgruppe Reifferscheid

**Praxis für Sprachtherapie**

**Andreas Pinke**

Diplom-Sprachheilpädagoge  
akademischer Sprachtherapeut (dgs/dbs)  
Heilpraktiker (Sprache)

**Beratung · Diagnostik · Therapie**

In den Erlen 8  
53894 Mechernich-Kommern  
Tel.: 0 2443 / 903 76 82  
[www.sprachpraxis-pinke.de](http://www.sprachpraxis-pinke.de)  
Privat und alle Kassen - Termine n.V.

## Aus der Arbeit der Parteien FDP Hellenthal

# Wieder Radrennveranstaltung in der Gemeinde

Mit Unterstützung der Verwaltung und Zustimmung des Gemeinderates findet in diesem Jahr wieder eine Radsportver-

anstaltung im Rahmen der Triptyque Ardennais statt. Am Freitag, 19. Mai, starten die Radsportler in Malmedy und

fahren über Losheimergraben, Udenbreth und Rescheid nach Hellenthal. Weitere Infos, auch über die Möglichkeit als Stre-

ckenposten die Veranstaltung erleben zu können, sind auf der Internetseite der Gemeinde Hellenthal zu finden.

Peter Rauw

Ende: Aus der Arbeit der Parteien FDP Hellenthal

## LOKALES AUS NETTERSHEIM

# Veranstaltungen des Familienzentrums Nettersheim

## Geistig fit? - Machen Sie mit!

Sie sind fit und möchten das bis ins hohe Alter bleiben? Sie wollen sich auch in Zukunft nicht ausschließlich auf Smartphone und Computer verlassen, interessieren sich für Neues und mögen den Austausch mit Gleichgesinnten? Regelmäßiges ganzheitliches Gedächtnis- und Konzentrationstraining hilft uns, unsere „grauen Zellen“ ohne Stress in Schwung zu halten und geistig beweglich zu bleiben. Sie lernen verschiedene Techniken kennen, um Namen, Zahlen und Fakten besser zu behalten. Sie trainieren Ihre Wahrnehmung, Konzentrations- und Lernfähigkeit, Denkflexibilität und vieles mehr. Koordinations- und

Entspannungsübungen ergänzen das abwechslungsreiche Trainingsmaterial. Der erste Termin ist ein „Schnuppertermin“. Danach können Sie entscheiden, ob Sie weitermachen.

### Termine

Ab Mittwoch, 29. März, (insgesamt fünf Termine/ je zwei UE), 17 bis 18.30 Uhr  
Maximal zehn bis zwölf Teilnehmer:innen  
Familienzentrum Nettersheim, Schulstraße 6

**Kursleitung und Anmeldung:** Marion Dorfstetter-Barth, zertifizierte Gedächtnistrainerin, BVGT e.V., marion@ddaten.de, 06597/4879

### Gesunder Familientisch - Beruf & Familienalltag gesund gestalten.

Wir leben in stressigen Zeiten - Familie, Beruf und gesundes Essen unter einen Hut zu bringen, kann oftmals herausfordernd sein. Wie es gelingen kann, ohne viel Aufwand Nahrhaftes und Gesundes auf den Tisch zu zaubern, welches Groß und Klein mit den wichtigsten Nährstoffen versorgt, erfahren Sie in diesem Workshop. Es gibt keinen Lebensabschnitt, in dem eine gute Ernährung wichtiger ist als in der Kindheit. Im Workshop wird aufgeklärt, welche Nährstoffe essentiell sind und was es für ein gutes Gedeihen, Konzentration und ein star-

kes Immunsystem braucht. Anhand praktischer Tipps wird gezeigt, dass gesundes Essen sehr wohl schmecken kann. Sie bekommen ein Handout mit Rezeptvorschlägen, die sich leicht im Alltag integrieren lassen. Der Workshop richtet sich an Eltern mit Ein bis Sechsjährigen.

### Termin

12. April, 16 bis 17.30 Uhr  
Familienzentrum Nettersheim, Schulstraße 6  
Leitung: Melanie Ohlerth, B.A Gesundheitspädagogin und Food-Coach

**Anmeldung:** 02486/8573 oder per E-Mail an familie@nettersheim.de  
Anmeldefrist: 29. März

## Geistig fit? - Machen Sie mit

Sie sind fit und möchten das bis ins hohe Alter bleiben? Sie wollen sich auch in Zukunft nicht ausschließlich auf Smartphone und Computer verlassen, interessieren sich für Neues und mögen den Austausch mit Gleichgesinnten? Regelmäßiges, ganzheitliches, Gedächtnis- und Konzentrations-

training hilft uns, unsere „grauen Zellen“ ohne Stress in Schwung zu halten und geistig beweglich zu bleiben. Sie lernen verschiedene Techniken kennen, um Namen, Zahlen und Fakten besser zu behalten. Sie trainieren Ihre Wahrnehmung, Konzentrations- und Lernfähigkeit, Denkflexibili-

tät und vieles mehr. Koordinations- und Entspannungsübungen ergänzen das abwechslungsreiche Trainingsmaterial. Der erste Termin ist ein „Schnuppertermin“. Danach können Sie entscheiden, ob Sie weitermachen.

Termine: ab Mittwoch, 29. März, (insgesamt fünf Termine/ je zwei UE)  
17 bis 18.30 Uhr

Maximal zehn bis zwölf Teilnehmer:innen  
Ort: Familienzentrum Nettersheim, Schulstraße 6  
Kursleitung und Anmeldung: Marion Dorfstetter-Barth, zertifizierte Gedächtnistrainerin, BVGT e.V., marion@ddaten.de, Tel. 06597/4879  
Kursgebühr:  
50 Euro / Teilnehmer:in

## Märchenkreis Nettersheim

Im Märchenkreis Nettersheim gestalten in diesem Jahr die Teilnehmer:innen die Treffen mit ihren Lieblingsgeschichten.

### Nächste Termine:

Mittwoch, 22. März, ab 14.30 Uhr in der Alten Schule Engeldorf, Dürener Str. 34

Donnerstag, 23. März, ab 18 Uhr im Kloster Nettersheim, Klosterstraße 12

Anmeldungen erforderlich: Angelika Schütte 02486/800935 oder per E-Mail: eulalias-geschichten@t-online.de kostenfrei



**KFZ-TECHNIK  
ANDREAS  
KREINBERG**

**Reparatur- & Service-Werkstatt für  
PKW und Wohnmobile**

Unfallinstandsetzung, Reifenservice, Klimageservice, Ersatzteile,  
Zylinderkopfschleiferei, TÜV/AU täglich, Gasprüfung

**Vertragsfreie Honda- & Citroën-Werkstatt**

Hüttenstraße 61, 53925 Kall

Öffnungszeiten: Mo.-Fr. 8-18 Uhr • Sa. 9-12 Uhr

Tel. 0 24 41/42 93 • kontakt@kfz-kreinberg.de



## Weitersagen: Hier gibt es zukunftsichere Ausbildungsplätze!

Beginn im Frühjahr und Herbst möglich!

**Ausbildungsplatz mit ca. 1.200,- monatlicher Vergütung im ersten Jahr!**

**Die letzten beiden Jahre haben gezeigt: Pflegefachfrau oder Pflegefachmann sind unverzichtbare Berufe in unserer Gesellschaft. Sie verdienen höchste Wertschätzung und gute Arbeitsbedingungen!**

Die Entwicklung wird sich in den kommenden Jahren fortsetzen, dass der Pflegebedarf von professionell zu versorgenden und betreuenden Menschen weiter zunehmen wird. Gleichzeitig werden die Anforderungen an die Inhalte der Arbeit mit älteren und hilfsbedürftigen Menschen immer umfassender.

Nicht nur die Zahl der Älteren wächst beständig an, sondern auch die damit verbundenen Aufgaben bei der Versorgung im häuslichen und im stationären Bereich. Dazu werden **fachlich gut ausgebildete Pflegefachfrauen und Pflegefachmänner** benötigt. Auch der Kreis Euskirchen ist im Rahmen der ständig älter werdenden Bevölke-

rung davon betroffen.

Hier ist die **Stiftung Evangelisches Alten- und Pflegeheim (EVA)** in Gemünd und Kall als Anbieter unterschiedlicher Wohn- und Lebensformen in der Altenarbeit sehr aktiv, um genügend qualifizierte Mitarbeitende zu gewinnen, die alle fachlichen Aufgaben erfüllen können. Um diesen Bedarf zu decken, ist die Stiftung seit vielen Jahren im Bereich der Ausbildung von Pflegefachkräften im Einsatz. Gemeinsam mit den Fachseminaren und Pflegeschulen wird die dreijährige Berufsausbildung für

**Berufsstarter\*innen** oder **Umschüler\*innen**, die aus anderen Bereichen kommen und sich im Berufsleben neu orientieren wollen, aber auch für **Einsteiger\*innen nach der Familienphase** angeboten.

Die Auszubildenden, die bereits im ersten Ausbildungsjahr eine monatliche Vergütung von ca. 1200,- erhalten, können die Bereiche **stationäre Pflege, Gerontopsychiatrie und ambulante Pflege** im eigenen Betrieb kennenlernen und auf diese



Weise ihre neu erworbenen Kenntnisse vertiefen.

Im Anschluss an eine Ausbildung gibt es **viele Möglichkeiten**, um sich weiter fortzubilden und in der Berufslaufbahn entsprechende Karriereschritte zu unternehmen: als Fachkraft z.B. für Gerontopsychiatrie, Hygiene, Wundmanagement, Ernährung oder Dokumentation, oder als Leitung eines Wohnbereiches oder Pflegedienstes. Für die Zukunft ist die Stiftung EVA mit ihrem Ausbildungsbe-

reich gut gerüstet. Sie ist mit insgesamt 30 angebotenen Stellen einer der größten Pflege-Ausbildungsbetriebe in der Region. Auch im neuen Jahr stehen noch einige **Plätze zur Verfügung!** Interessierte können sich ab sofort an die Stiftung wenden. In einem Beratungsgespräch informiert unser Pflegedienstleiter Arno Brauckmann gerne über die Ausbildungswege in der Pflege und die damit verbundenen guten beruflichen Perspektiven.



**Über 40 Jahre im Dienste  
älterer Menschen!  
Nutzen Sie unsere Erfahrungen**



### In unserem Stammhaus im Kurort Gemünd:

- Kurzzeitpflege
- Stationäre Pflege und Betreuung aller Pflegestufen
- Fachabteilung Gerontopsychiatrie



### Am „Neuen Markt“ im Herzen von Kall:

- Stationäre Pflege im Pflegewohnhaus
- Kurzzeitpflege
- Betreutes Wohnen in seniorengerechten Wohnungen



**Für mehr Lebensqualität im Alter:  
EVA - Hilfe und Pflege**



**Stiftung EVA**  
Dürener Straße 12 • 53937 Gemünd  
Telefon: **02444 - 95150**  
[www.eva-gepflegt.de](http://www.eva-gepflegt.de)



## Wanderplan

### Eifelverein

#### donnerstags

(außer an Feiertagen)

Wöchentliche Wanderung im Großraum von Gemünd und im Nationalpark unter der abwechselnden Leitung der Wanderführer Walter Wergen und Irene Heinrichs.

Eine der ältesten Traditionen unseres Eifelvereins ist die sogenannte „Donnerstag-Wanderung“. Eine immer gut aufgelegte Gruppe unterschiedlichen Alters wandert seit vielen Jahren immer am Donnerstag. Die wöchentliche Wanderung startet ganzjährig um 14.30 Uhr - egal ob es Sommer oder Winterzeit ist. Startpunkt ist das Parkrestaurant am Eingang zum Kurpark in Gemünd. Bürger

und Gäste unserer Stadt sind herzlich eingeladen, an dieser ca. zweistündigen Wanderung teilzunehmen.

#### Freitag, 31. März

##### Mit dem Pferdefuhrwerk in die Narzissenblüte

Das Angebot ist für alle Wanderfreunde, die nicht mehr so gut zu Fuß sind oder die auch gerne mal aus einer anderen Perspektive die Narzissen Blüte erleben wollen. Mit einem fachkundigen Kutscher und kräftigen Pferden fahren wir in einem großen Planwagen von Höfen aus in die Narzissenwiesen des Hohen Venn. Die Planwagenfahrt dauert etwa 3 Stunden und kostet pro Person 10 Euro für Mitglieder unseres Vereins. Nichtmit-

glieder zahlen 15 Euro. Es werden zwischen der Fahrt auch Pausen eingelegt.

Anmeldungen bitte bis zum

25. März bei Andreas Arm unter Telefon: 02444/9128850

Die Teilnehmerzahl für Fahrt ist begrenzt

Organisator und Fahrtbegleiter: Andreas Arm

Treffpunkt: 9 Uhr, Gemünd, Marienplatz

Anfahrt bis Höfen zum Startpunkt mit dem PKW, Verpflegung zwischen der Kutschfahrt aus dem Rucksack. Getränke können wahlweise auch auf der Kutsche gekauft werden. Eine Einkehr nach der Kutschfahrt ist geplant.

#### Sonntag, 30. April

#### Im Reich des Eisvogels

Das Flusstal der Preth bei Hellenthal ist ein Beispiel für ein Fließgewässer mit seiner ganz eigenen Lebendigkeit und Dynamik. Diesen unberührten Naturraum hat sich der Eisvogel zu eigen gemacht. Die Rundtour führt fast immer an der Preth entlang und ist leicht zu gehen.

Wanderführer: Oswald Weimbs

Wegstrecke: ca. 14 Kilometer

Wanderzeit: ca. 4 bis 5 Stunden

Treffpunkt: 9 Uhr, Gemünd, Marienplatz

Rucksackverpflegung

Anfahrt mit dem PKW bis Hellenthal.

Nach der Wanderung ist eine Einkehr geplant.

## Selbsthilfegruppe für Hinterbliebene nach dem Suizid

### Neues Angebot unter dem Dach der Eifeler Caritas

Der Caritasverband für die Region Eifel hat das Portfolio der Selbsthilfegruppen unter seinem Dach erneut erweitert: Im Caritas-Haus Schleiden treffen sich künftig Hinterbliebene, die einen Menschen durch Suizid verloren haben. Etwa 30 Menschen nehmen sich in Deutschland jeden Tag das Leben, ca. 600 versuchen es. Pro Jahr sind dies etwa 10.000 Menschen. Zu jedem Suizidverstorbenen gehören etwa fünf bis sieben Angehörige, schätzungsweise 20 weitere Personen aus dem nahen Umfeld sind davon tief berührt und durchleben persönliche Krisen. Zudem löst der Umgang mit einem Suizid häufig große Unsicherheiten aus. Es handelt sich nach wie vor um ein Tabuthema, das kontrovers diskutiert wird. Besonderes Anliegen ist daher, das Thema bewusst zu öffnen und Betroffene dazu einzuladen, über ihre Situation zu sprechen. Die ehrenamtliche Gruppenleitung hat Sylvia Matuschek aus Kall-Sistig übernommen. In Zusammenarbeit mit Martina Bertram, Gemeindecartitas und Ehrenamtskoordination, hat sie die neue Selbsthilfegruppe ins Leben gerufen.

„Aufgrund meiner eigenen Erfahrungen als Betroffene war es mir wichtig, ein Treffen für Menschen in ähnlicher Lebenssituation zu

schaffen“, erläutert Sylvia Matuschek ihre Motivation, sich ehrenamtlich als Leitung zu engagieren. „Nach dem Suizid meines Mannes, der seit sieben Jahren zeitweise unter Depressionen litt und sich zu seinem letzten Schritt entschloss, sprach ich mich nur wenige auf den Verlust an. Ich bin mir sicher, dass keine Bosheit dahinter steckte - ich glaube, dass es uns Menschen einfach schwer fällt, mit dem Thema umzugehen.“ Die Gefühle, die sie seither erlebt hat, beschreibt sie als eine Achterbahnfahrt zwischen Trauer, Hilflosigkeit, Angst und Verzweiflung, aber auch mit Wut und Schuldgefühlen. Gerade Letztere hätten viele schmerzhaften Fragen in ihr aufkommen lassen: Was habe ich übersehen? Warum konnte ich es nicht verhindern? Hätte ich mehr kämpfen müssen? Was denken jetzt die anderen über mich?

In einem „normalen“ Trauercafé hat sie es nicht gut aushalten können: „Für mich ist es einfach eine andere Trauerarbeit als bei jemanden, der einen Menschen durch natürlichen Tod verloren hat. In einer solchen Gruppe hörte ich dann ‚Mein Mann hätte gerne noch gelebt und der macht einfach Schluss!‘ Da bekam ich ein schlechtes Gewissen den Teilnehmern gegenüber. Ich wusste, ich muss etwas anderes versuchen.“



Gruppenleitung Sylvia Matuschek (l.) und Caritas Vorstand Ute Stolz im Gespräch. Foto: Arndt Krömers

So kam sie auf die Idee, die neue Selbsthilfegruppe zu gründen. Diese sei selbstverständlich kein Ersatz für eine professionelle Therapie, biete aber die Möglichkeit, das Erlebte mit anderen Betroffenen besser zu verarbeiten, führt sie weiter aus. Neben dem Austausch untereinander besteht auf Wunsch der Teilnehmerinnen und Teilnehmer auch die Option, zu speziellen Fragen Referenten einzuladen. Caritas-Vorstand Ute Stolz ist froh, dass sich jemand dieses schwierigen Themas annimmt, und betont: „Es gehört Mut dazu, ein solches Tabu offen anzusprechen und ich freue mich, dass

wir dies in unserem Haus anbieten können. Besonders wichtig ist mir dabei, dass jeder herzlich willkommen ist, unabhängig von Kultur, Weltanschauung oder Religion.“ Die Gruppe trifft sich jeden 1. Donnerstag im Monat in der Zeit von 19 bis 21 Uhr im Caritas-Haus Schleiden, Gemünder Straße 40. Startschuss ist am 5. April. Anmeldungen nimmt Sylvia Matuschek unter der Rufnummer 02445 9159744 oder der E-Mail-Adresse gloeckchen4711@yahoo.de entgegen. Menschen in akuten Krisen hingegen können die Notfall-Hotline 0800 1110111 oder 0800 1110222 anrufen.





## Erfolgreich gegen Blasenschwäche

Gut informiert - besser beraten



**Wer unter Blasenschwäche leidet, sollte frühzeitig einen Arzt aufsuchen, denn es gibt viele Ansatzpunkte, um die Beschwerden zu lindern oder gar zu heilen. Foto: Monkey Business Images/shutterstock.com/akz-o**

Nach Berechnung der Deutschen Kontinenz Gesellschaft sind rund fünf Millionen Bundesbürger von Inkontinenz betroffen. Frauen, Männer, jung oder alt - das Volksleiden ist auf keine Bevölkerungsgruppe beschränkt. Trotzdem wird das Thema häufig totgeschwiegen oder verdrängt. „In der Folge leiden viele Menschen im Verborgenen, auch weil sie nicht wissen, wie sie damit umgehen sollen“, sagt Detlef Röseler, Geschäftsführer der auf Inkontinenzprodukte spezialisierten Ontex Healthcare Deutschland GmbH.

Eine Umfrage des Unternehmens unter 150 Hausärzten bringt ans Licht, warum das so ist: Acht von zehn Bundesbürgern haben demnach einen bestenfalls geringen Kenntnisstand über die Ursachen von Inkontinenz sowie mögliche Therapieformen. Vor allem Männer, aber auch viele Frauen, setzen sich zu wenig mit ihrem Körper auseinander. In der Folge suchen fast drei Viertel der Betroffenen erst dann einen Arzt auf, wenn die Krankheit schon relativ weit fortgeschritten ist, wissen die Mediziner zu berichten. Und nicht nur das: Zwei von drei Patienten verheimlichen ihre Lage

komplett. Aus Scham wird das Thema häufig nicht einmal unter den engsten Angehörigen angesprochen

### Mit geeigneten Mitteln frühzeitig gegensteuern

Statt mit Vertrauenspersonen über die eigene Blasenschwäche zu sprechen, schränken die Männer und Frauen lieber ihre sozialen Kontakte ein und laufen Gefahr, sich zu isolieren. „Dabei gibt es viele Ansatzpunkte, um erfolgreich gegen eine Blasenschwäche vorzugehen oder zumindest die Folgen einer Inkontinenz zu lindern“, sagt Detlef Röseler. Im ersten Schritt sollten Betroffene ihre Scham überwinden und das Gespräch mit der Familie suchen. Mit ihrer Unterstützung ist es möglich, weiter aktiv am sozialen Leben teilzunehmen.

Schnellstmöglich sollte dann auch ein Arzt kontaktiert werden. Gerade im Anfangsstadium können noch relativ einfache Gegenmaßnahmen ergriffen werden. Dazu gehört neben einem gezielten Beckenbodentraining auch die Nutzung von Inkontinenzprodukten, zum Beispiel Inkontinenzeinlagen oder Pants. „Heute gibt es sehr diskrete, nahezu unsichtbare Inkontinenzprodukte, die Be-



**Wer unter Blasenschwäche leidet, sollte frühzeitig einen Arzt aufsuchen, denn es gibt viele Ansatzpunkte, um die Beschwerden zu lindern oder gar zu heilen. Foto: Kues/shutterstock.com/akz-o**

troffenen dabei helfen, das Leben in Gesellschaft unbeschwert zu genießen. In Kombination mit Medikamenten, der richtigen Ernährung und einigen Übungen lassen sich Bla-

senprobleme in den meisten Fällen gut in den Griff bekommen“, so Detlef Röseler. Mehr Informationen zum Thema Inkontinenz finden Sie auf [www.inkontinenz.de](http://www.inkontinenz.de) (akz-o)



**FISCHER**  **TREPPENLIFTE**  
UND SENIORENPRODUKTE

## Treppenlifte & Aufzüge

**ab 3.400 €**

- Kompetente Beratung
- Fachgerechte Montage
- Deutschlandweiter Service

- ▶ Treppenlifte neu & gebraucht
- ▶ Plattformlifte
- ▶ Senkrechtaufzüge (vereinfacht)

**Tel. 02443 - 90 27 830**

**[www.fischer-treppenlifte.de](http://www.fischer-treppenlifte.de)**



**Pflegeteam Girkens**

**Menschlichkeit ist unser Anspruch**

Illona Girkens  
Siebertzfeld 4  
53925 Kall-Wallenthal

**Tel.:** 0 24 41/ 77 68 79  
**Fax:** 0 24 41/ 77 86 38  
**Mobil:** 0 16 3/ 85 27 64 7

**[www.pflegeteam-girkens.de](http://www.pflegeteam-girkens.de)**

## Menschen treffen - Kultur genießen

Unter diesem Motto veranstaltet der Verein „Freiluft Kino & Kultur Zülpich e.V.“ pünktlich zum Frühlingsanfang bis zum Ende der Osterferien seine nunmehr vierte Open-Air-Kino Reihe auf dem Quirinusplatz. Inzwischen hat sich das Kino in Zülpich recht gut etabliert und etliche Gäste aus der ganzen

Region genießen, sozusagen als „wachsende Fangemeinde“, den besonderen Filmabend im Freien oder, bei ungünstiger Witterung, im Museum der Badekultur. Das zeigt sich auch an der stetig wachsenden Zahl der Vereinsmitglieder, die vor allem das Konzept der Initiatoren zu schätzen wissen. Denn es geht nicht nur um das gemeinsame Filmleben, sondern nebenbei und ungezwungen ergeben sich vor und nach dem Film Momente für Austausch und Gespräche. Bei Gebäck, Tee, Bier oder Wein konnten sich schon des öfteren kleine Netzwerkereien entwickeln. So gab es in den letzten Monaten mehrere Sonderveranstaltungen in Zusammenarbeit mit anderen Initiativen. Mit regionalen Imkern, der „Regional AG Rheinland“ und „Haus Boll-

heim“ entwickelte sich ein reger Gedankenaustausch, nachdem der Verein Ende Februar den hochinteressanten Film „More than honey“ zeigte. Im Frühsommer ist eine weitere Sonderveranstaltung in Zusammenarbeit mit einer „Kunstaktion gegen das Vergessen“, in Zülpich in Planung. In der aktuellen Film Auswahl stehen diesmal drei Spielfilme im Vordergrund, die man als „Wohlfühlkino mit Tiefgang“ bezeichnen könnte. Also fühlen Sie sich herzlich eingeladen Mittwoch abends an diesen besonderen Veranstaltungen teilzunehmen.

**29. März, 20 Uhr**

„Everything will change“ - bildgewaltiger Science & Fiction Film, D/NL, 2021, 92 Minuten, FSK 12  
Der Film erzählt vom abenteuerlichen Road-Trip dreier Freunde,

die im Jahr 2054 eine sterile, betonisierte Welt bewohnen. Als sie erfahren, dass die Erde einst von reicher, bunter Schönheit geprägt war, machen sie sich auf eine Reise um Antworten danach zu suchen, was geschehen ist. Dabei treffen sie „echte“ renommierte Wissenschaftler, die Ihnen und dem Publikum die Augen öffnen. Schließlich zeigt der bis dahin dystopische Film alternative Wege in die Zukunft auf, welche Hoffnung bergen.

**5. April, 20 Uhr**

„Gib mir Flügel“ - Der Junge und die Wildgänse, Familienfilm, F/N, 2019, 113 Minuten, FSK 0

Eine berührende Geschichte über die Liebe zur Natur, familiären Zusammenhalt und den Mut das Richtige zu tun. Der herzerwärmende Familienfilm über einen Jungen, der unverhofft eine ganz besondere Beziehung zu einer bedrohten Tierart entwickelt, beruht auf wahren Begebenheiten und ist heute, in Zeiten von Klimawandel und Artensterben, relevanter denn je. Der Horizont ist weit, die Menschen einander zugetan, wunderschöne Naturbilder - nicht nur für Kinder und Eltern ein dringend nötiges Aufatmen.

**12. April, 20 Uhr**

„Träume sind wie wilde Tiger“ - Folge Deinem Traum, Kinderfilm, D, 2021, 96 Minuten, FSK 6

Der zwölfjährige Ranji träumt davon, in einem Bollywood-Film mitzuspielen. Dann aber ziehen seine Eltern von Indien nach Deutschland, und in Berlin rückt das schillernde Bollywood in scheinbar unerreichbare Ferne - doch Ranji gibt nicht auf. Eine unterhaltsame Geschichte über Träume, Mobbing und Integration, in der Kreativität, Tanz und Musik im Vordergrund stehen. Die Erwachsenen sind komische, überzeichnete Figuren, über die nicht nur Kinder lachen können. Dieses farbenfrohe und moderne Märchen macht einfach gute Laune.

Bei schlechtem Wetter finden die Filme in den „Römerthermen, Museum der Badekultur“ statt. Einlass und Vorprogramm jeweils 30 Minuten vorher, der Eintritt ist wie immer frei. Weitere Infos finden Sie unter [www.freiluftkino-zuelpich.de](http://www.freiluftkino-zuelpich.de). Freiluft Kino & Kultur Zülpich e.V.

**konrad**  
*solide Fliegengitter*  
Sebastianusstr. 4-6 · Euskirchen  
Tel. 0 22 51 / 94 11-0  
[www.konrad-net.de](http://www.konrad-net.de)

Anzeige



Foto: Thomas M. Weber

Aktuell präsentiert die führende deutsche Pink Floyd-Tribute Band **Kings Of Floyd** mit der neuen **Eclipse-Tour** absolut authentisch präsentierte Songs aus allen Pink Floyd-Phasen mit einer aufwendigen

Sound- und Lightshow. Mit ihrer perfekten Illusion eines echten Pink Floyd-Konzertes begeistert die Formation um den bekannten englischen Sänger Mark Gillespie auch einge-fleischte

Pink Floyd-Enthusiasten. Das Spektrum reicht dabei von Alben wie **The Wall, Meddle, Dark Side Of The Moon, Wish You Were Here** über bis hin zu neueren Werken.

the ultimate Pink Floyd tribute  
**Kings of Floyd**  
reservix  
01.04. Theater Euskirchen  
TICKETS ÜBERALL ERHÄLTlich





## Kürzere Kündigungsfristen bei vielen neuen Verträgen

Wer ein Zeitschriften-Abo abschließt oder einen Streamingdienst bucht, bindet sich häufig für einen langen Zeitraum an das Angebot. Denn die Vertragslaufzeit kann bis zu zwei Jahre betragen. Wer schon nach wenigen Monaten das Interesse verliert, hat finanziell das Nachsehen. Wer dann auch noch die Kündigungsfrist von drei Monaten verpasst, kann für ein weiteres Jahr an den Vertrag gebunden werden. Langzeitverträge können so enorme Kosten verursachen. Das Problem hat auch die Politik erkannt und eine neue gesetzliche Regelung beschlossen. „Verbraucher:innen werden künftig besser vor überlangen Vertragsverlängerungen geschützt, aus denen sie oft nicht schnell herauskommen“, sagt Dr. Konstantin von Normann, Leiter der Beratungsstelle Troisdorf der Verbraucherzentrale NRW. Die Änderungen gelten für Verträge, die die regelmäßige Lieferung von Waren oder die regelmäßige Erbringung von Dienst- oder Werkleistungen zum Gegenstand haben und die seit dem 1. März 2022 neu abgeschlossenen werden.

Darunter fallen zum Beispiel auch Tanz-, Musik- oder Nachhilfekurse und viele Mitgliedschaften in Fitnessstudios. Die wichtigsten Änderungen hat die Verbraucherzentrale NRW zusammengefasst:

### Kürzere Kündigungsfrist

Bisher stand in vielen Vertragsbedingungen eine Kündigungsfrist von drei Monaten vor Ablauf der Vertragslaufzeit. Diese Frist wurde nun auf einen Monat verkürzt. Verbraucher:innen können sich zukünftig also kurzfristiger von den Verträgen lösen.

### Automatische Vertragsverlängerung

Kündigungsfrist verpasst und ein weiteres Jahr an ein Zeitschriften-Abo gebunden? Damit ist jetzt Schluss. Für Verträge, die seit dem 1. März 2022 geschlossen werden gilt:

In Allgemeinen Geschäftsbedingungen dürfen stillschweigende Vertragsverlängerungen nur noch dann vereinbart werden, wenn sich der Vertrag auf unbestimmte Zeit verlängert und die Verbraucher:innen den Vertrag jederzeit mit einer Frist von einem Monat kündigen können.

### Mindestvertragslaufzeit

Keine Änderungen gibt es bei der maximalen Mindestvertragslaufzeit. Sie beträgt weiterhin zwei Jahre. Vor Vertragsschluss sollte geklärt werden, ob auch kürzere Vertragslaufzeiten angeboten werden. Vor allem wenn man sich nicht sicher ist, ob man den Vertrag tatsächlich so lange nutzen wird, kann sich eine kürzere Vertragslaufzeit lohnen - auch wenn diese manchmal etwas teurer ist.

### Keine Änderung für Altverträge

Die neuen Regelungen gelten nur für Verträge, die ab dem 1. März 2022 geschlossen wurden. Für alle anderen Verträge gilt die alte Rechtslage. Lohnt es sich dann vielleicht, einen bestehenden Vertrag zu kündigen, um von der neuen Rechtslage zu profitieren? Hier gilt es, genau hinzuschauen und nicht vorschnell zu entscheiden: Denn bei einem Neuvertrag sind Verbraucher:innen wieder an die Mindestvertragslaufzeit gebunden. Vor einer Kündigung und einem Neuabschluss sollten auch die Bedingungen des neuen Vertrages, wie zum Beispiel das genaue Leistungsangebot und die regelmäßigen Kosten genau geprüft und mit dem alten Vertrag verglichen werden.

### Weiterführende Infos und Links:

Weitere Informationen zu Vertragslaufzeiten und Kündigungsfristen gibt es online unter: [www.verbraucherzentrale.nrw/node/55274](http://www.verbraucherzentrale.nrw/node/55274). (Verbraucherzentrale NRW/Beratungsstelle Troisdorf)



## Kanzlei Müller, Eicks & Winand

Rechtsbeistand | Rechtsanwälte

Wir sind eine überwiegend zivil- und wirtschaftsrechtlich ausgerichtete Kanzlei mit Sitz in **Mechernich**, **Frechen/Köln** und **Weilerswist**.

### Tobias Knips

#### Rechtsanwalt

Mietrecht<sup>+</sup>  
Allgemeines  
Zivilrecht<sup>+</sup>  
Straßenverkehrsrecht<sup>+</sup>  
Strafrecht<sup>+</sup>

<sup>+</sup> Tätigkeitsschwerpunkte



#### ► Kanzlei Mechernich

Zum Markt 10  
53894 Mechernich  
Tel. 02443 9812-0  
Fax 02443 9812-19  
[info@kanzlei-mew.de](mailto:info@kanzlei-mew.de)

Weitere Standorte in **Frechen/Köln** und **Weilerswist**.

[www.kanzlei-mew.de](http://www.kanzlei-mew.de)

Besuchen Sie uns auch auf unseren Social Media Kanälen

[f @Kanzlei.Mueller.Eicks.Winand](#)

[@kanzleimew](#)

### Fortsetzung der Titelseite

„Ich bin froh, wieder in der Runde der Prinzengarde-Familie zu sein. Das erste Mal seit Gedanken, konnte ich den Rosenmontagszug leider krankheitsbedingt nur vom Straßenrand anschauen. Jetzt wieder im Geschehen zu stehen ist klasse. Damit ein herzliches Willkommen zum ersten Münstertorabend in diesem Jahr. Auch willkommen heißen möchte ich neben der Gastgeberin auch ihre Kolleginnen des Geriatriischen Zentrums Zülpich GmbH“, so Prinzengarde Präsident Horst

Wachendorf.

Gastgeberin des ersten Münstertorabends war Ehrenoffizier und Mitglied des Ehren- und Ältestenrates, Petra Düster.

In geselliger Runde mit den Vereinskameraden sowie Freunden und Förderern wurden viele schöne Gespräche geführt. Bei gekühlten Getränken und gutem Essen verging der gesellige Abend, wie im Flug. Ein rundum gelungener Abend im Zeichen der Traditions- und Brauchtumspflege im Gardequartier Münstertor der Prinzengarde Zülpich 1910 e.V. FH



Prinzengarde-Präsident Horst Wachendorf hieß die Besucher auf das herzlichste im Gardequartier Willkommen

## Grund- und Hauptschule erhalten „coole“ Schulhöfe

**Die Stadt Zülpich erhält Fördermittel in Höhe von rund 730.000 Euro für die Entsiegelung und ökologische Aufwertung weiterer Flächen im Schulzentrum.**

Mit dem Schulcampus und dem direkt angrenzenden Naturcampus wurde das Zülpicher Schulzentrum in den vergangenen Jahren nicht nur nahezu komplett umgestaltet, sondern auch erheblich ökologisch aufgewertet. Einzig die Schulhöfe der Gemeinschaftshauptschule sowie der Chlodwig-Grundschule konnten mit den von der Stadt Zülpich akquirierten Fördermitteln bis dato nicht klimawandelangepasst umgebaut werden. Das wird sich jedoch in den kommenden Monaten ändern, denn für diese beiden Bereiche hat die Verwaltung nun eine Förderzusage aus dem NRW-Klimaschutzprogramm „Richtlinie über die Gewährung von Zuwendungen zur Klimawandelvorsorge in Kommunen“ (RL KliWaVo) erhalten.

Mit diesem Programm des Landes NRW werden investive Maßnahmen auf Schul- oder Kitahöfen, so genannte „coole“ Schulhöfe, gefördert, die zu einer Abmilderung der Auswirkungen des Klimawandels führen und somit der Klimawandelvorsorge dienen. Für beide Projekte hatte die Stadt Zülpich eine 100-Prozent-Förderung von insgesamt 728.887,73 Euro beantragt, die nun auch so bewilligt wurde. Die Fördersumme be-



Links im Vordergrund ist der stark versiegelte Schulhof der Gemeinschaftshauptschule zu sehen. Oben rechts das Schulgelände der Chlodwigschule. Foto: Stadt Zülpich / Torsten Beulen

inhaltet die Baukosten und die Bau-nebenkosten (Planung, etc.). Die bisherigen Planungen sehen auf dem Schulhof der Chlodwigschule die Entsiegelung einer rund 1.208 Quadratmeter großen Asphaltfläche vor.

Der bislang kaum verschattete und begrünte Schulhof soll zwei neu begrünte Bereiche erhalten. Im zentralen Schulhofbereich ist ein „Grünes Klassenzimmer“ als attraktiver Lern- und Verweilort mit randlichen Naturstein-Sitzstufen und Pflanzbeeten geplant. Die Asphaltfläche soll durch einen wassergebundenen Be-

lag ersetzt werden. Im östlichen Bereich des Geländes soll ein weiteres, kleines „Grünes Klassenzimmer“ insbesondere für die dort unmittelbar angrenzende Offene Ganztagschule (OGS) entstehen. Weitere Pflanzflächen für Gräser, Stauden, Hecken und Bäume sind in den westlichen Randbereichen des Schulhofs vorgesehen. Rund 1.132 Quadratmeter Asphaltfläche sollen auf dem Schulhof der Gemeinschaftshauptschule entsiegelt werden. Die Vorplanungen sehen in der Mitte des Areals einen markanten, ovalen Lern- und Verweilort mit randlichen Naturstein-Sitzstufen und bepflanzten Baumbeeten vor. Die Schulhoffläche erhält so also eine attraktive grüne Mitte. Auch hier wird die Asphaltfläche durch einen wassergebundenen Belag ersetzt. Im westlichen Bereich des Schulgeländes ist ein kleines „Grünes Klassen-

zimmer“ geplant. Die Naturstein-Sitzstufen sollen so angeordnet werden, dass der Bereich auch als Theater- oder Präsentationsfläche genutzt werden kann. Nicht zuletzt sind auch hier in den Randbereichen des Schulhofs weitere Pflanzflächen für Gräser, Stauden, Hecken und Bäume vorgesehen.

Die dort zum Teils bereits vorhandenen Bäume, die bislang direkt in der Asphaltfläche stehen, werden in die neuen Pflanzflächen integriert. „Das sind wirklich sehr gute Nachrichten“, kommentiert Bürgermeister Ulf Hürtgen die Bewilligung des Förderantrages.

„Durch diese Maßnahmen wird der Schulstandort Zülpich weiter an Attraktivität gewinnen. In Kombination mit dem Schulcampus und dem Naturcampus hat unser Schulzentrum sicherlich ein Alleinstellungsmerkmal.“

**von 2.00 Uhr**  
**auf 3.00 Uhr**

**Nicht vergessen: Sonntag, den 26. März 2023**  
wird die **Winterzeit** auf die **Sommerzeit** umgestellt!





## Nachhaltiges Bauen am historischen Ort

### Denkmalgeschützte Mühle mit kreislauffähigem Holzwerkstoff saniert

Für viele Besitzer älterer, womöglich denkmalgeschützter Gebäude stellt sich die Frage: Wie lassen sich die Bausubstanz und der Charakter erhalten, wenn gleichzeitig Erneuerungen notwendig sind? Formel-1-Rennfahrer Nico Hülkenberg, der sich auf den ersten Blick in eine historische Wassermühle verliebte, wurde auf der Suche nach einer nachhaltigen Terrassensanierung bei einem modernen, kreislauffähigen Baustoff fündig.

#### Holzwerkstoff für nachhaltiges Bauen

Die Kupfersiefer Mühle liegt landschaftlich harmonisch eingebettet in ein Naturschutzgebiet mit idyllischen Wanderwegen unweit von Köln. Nico Hülkenberg und sein Freund Oliver Bartsch waren von den historischen Gemäuern sofort angezogen, als sie das Objekt entdeckten. Kurzerhand entschieden sie sich dazu, die Wassermühle zu kaufen und unter Denkmalschutzauflagen sowie mit nachhaltigen und gesunden Materialien zu sanieren - ohne dass dabei der Charme verloren geht. Für die Neugestaltung der Terrasse wurden die beiden beim modernen Holzwerkstoff GCC (German Compact Composite) fündig. Die megawood-Die-

len und Rhombusprofile sehen aus wie Holz, fühlen sich so an und riechen auch so - sind dank des Verbundmaterials aber wesentlich langlebiger und pflegeleichter als der Naturrohstoff. „Wir haben uns bewusst für den Holzwerkstoff entschieden, weil dieser die gewünschten Eigenschaften eines Green Buildings erfüllt. Die Kupfersiefer Mühle liegt mitten im Wald, in einem sehr feuchten Gebiet und dank des Werkstoffs haben wir hier gar keine Probleme“, erklärt dazu Nico Hülkenberg. Ein weiterer Vorteil sei, dass der Hersteller die Produkte nach vielen Jahren der Nutzung zurücknimmt, zu 100 Prozent wiederverwertet und daraus neue Produkte herstellt.

#### Im geschlossenen Stoffkreislauf

Bei GCC handelt es sich um einen Werkstoff made in Germany, der gesundes Bauen über Generationen hinweg ermöglicht. Er setzt sich aus Holzfasern von Sägewerken, Recyclingmaterialien sowie umweltfreundlichen Additiven zusammen.

Unter [www.megawood.com](http://www.megawood.com) etwa gibt es mehr Details. Die unabhängige „Cradle to Cradle“-Zertifizierung in Gold bestätigt die Kreislauffähigkeit

und die Zertifizierung in Platin die Materialgesundheit aller Inhaltsstoffe. Damit passt das Material sehr gut zu den Plänen der Mühlenbesitzer, denen gesundes, nachhaltiges Bauen besonders wichtig ist.

„Die Mühle soll wieder für die Öffentlichkeit zugänglich gemacht werden. Die Menschen sollen hier zusammenfinden, gemeinsam feiern und den Ort

zum Entspannen, Erholen und Wohlfühlen nutzen“, erklärt Oliver Bartsch. Das Erreichte kann sich sehen lassen:

Die Mühle wurde im Zeichen des nachhaltigen Bauens und unter Denkmalschutzauflagen aufwendig saniert. (djd)



Die unter Denkmalschutz stehende Kupfersiefer Mühle bei Köln erhält eine neue Zukunft mit innovativen, kreislauffähigen Baumaterialien. Foto: [djd/www.megawood.com](http://djd/www.megawood.com)

**konrad**  
*herrliche Markisen*  
Sebastianusstr. 4-6 · Euskirchen  
**Tel. 0 22 51 / 94 11-0**  
[www.konrad-net.de](http://www.konrad-net.de)

**Erstklassige FENSTER**  
*in Holz und Kunststoff*  
**ZU SUPER GÜNSTIGEN PREISEN**  
sowie Haustüren & Wintergärten  
[www.HM-Eifelfenster.de](http://www.HM-Eifelfenster.de)  
Tel. 0 65 97 - 900 841

**Heimsauna Ausstellung!**  
Element + Blockbohle  
Gerne auf Maß gebaut!  
  
**graafen** seit 1905  
Talstraße 60-68, 52249 Eschweiler  
[info@graafen.de](mailto:info@graafen.de) ☎ 02403 87480  
**Außen- und Innensaunen - Katalog gratis!**

**Gartengestaltung Gerd Schmitz**  
Fachbetrieb für Ihren Garten  
● Pflanzarbeiten ● Rasenpflege  
● Obstgehölzschnitt ● Baumfällung  
● Heckenschnitt ● Wurzelfräsung  
Bachstraße 5 Tel.: 0 24 27 - 90 42 97  
52372 Kreuzau Mobil: 01 76 - 960 069 54

**Schuh- und Schlüsseldienst**  
**Petra Uebach** Mittwochs geschlossen!  
Bahnstraße 12  
53894 Mechernich  
Tel.: 0 24 43 18 49 • Fax: 0 24 43 18 49

## Die Heizkosten eindämmen

Insbesondere in Dachboden und Kellerdecke steckt ungeahntes Einsparpotenzial

Die anhaltende Energiekrise lässt Haushalte nach Wegen suchen, um den Verbrauch und damit die Kosten zu senken. Besonders im Fokus befindet sich dabei der En-

ergiebedarf für die Wärmeversorgung der eigenen vier Wände. Einen wichtigen Schritt zu mehr energetischer Effizienz stellt im Altbau eine professionelle Wärme-

dämmung dar. Mögliche Befürchtungen, dass dies automatisch mit einer Großbaustelle und entsprechendem Aufwand verbunden ist, sind allerdings unbegründet. Denn mit gezielten Arbeiten vor allem an neuralgischen Bereichen wie dem Dachboden und der Kellerdecke lässt sich oft schon viel bewirken. Dass Hauseigentümer damit gleichzeitig etwas für die Umwelt tun, ist ein nicht unerheblicher positiver Zusatzeffekt.

### Wärmeverluste über Dachboden und Kellerdecke verhindern

Dach und Keller des Eigenheims sind Kälte und wechselnden Witterungsverhältnissen direkt ausgesetzt und daher anfällig für Wärmeverluste.

Das gilt insbesondere, wenn keine oder eine nicht ausreichende Dämmung vorhanden ist. Fachbetriebe aus dem Malerhandwerk vor Ort können diesen Mismatch beseitigen, indem sie spezielle Dämmplatten, beispielsweise aus Wärmedämmverbundsystemen von Brillux, verlegen. Sie verhindern, dass die Wärme über den Dachboden nach oben verloren gehen kann. Im Kellergeschoss wiederum dienen die Dämmplatten dazu, dass keine Kälte mehr aus dem Untergrund in das Erdgeschoss eindringen kann. Somit schützen bereits zwei nachträgliche Maßnahmen bei minimalem

Baufwand das Haus besser vor kostspieligen Wärmeverlusten. In der Folge müssen die Bewohner nicht mehr so stark heizen, der Verbrauch und damit auch die laufenden Kosten sinken.

### Der Staat hilft beim energetischen Modernisieren

Die Energiebilanz des Hauses zu verbessern, wirkt sich nicht nur positiv auf den eigenen Geldbeutel aus, sondern ebenso auf die Umwelt. Daher wird die Effizienzsteigerung staatlich belohnt: Mit einem individuellen Sanierungsplan (iSFP) gibt es im Rahmen der Bundesförderung für energieeffiziente Gebäude (BEG) einen Zuschuss von bis zu 15 Prozent. Alternativ zur Förderung nach BEG ist auch eine steuerliche Abschreibung von 20 Prozent verteilt auf drei Jahre möglich. Dies gilt auch für Nachrüstmaßnahmen von Dachboden und Kellerdecke. Mit dem Fachbetriebsfinder unter [www.brillux.de/zuhause](http://www.brillux.de/zuhause) lassen sich erfahrene Ansprechpartner vor Ort suchen, zudem gibt es dort mehr Informationen zu Fördermitteln sowie Tipps, wie sich das Eigenheim für den nächsten Winter fit machen lässt. Von der Dämmung profitieren die Bewohner noch in weiterer Hinsicht: Denn ein ganzjährig angenehmes und gesundes Raumklima trägt zu mehr Wohlbefinden bei. (djd)

### Dekorationen aus eigenem Atelier.

#### Wir polstern für Sie:

– Sofas – Sessel – Bänke – Betten – Stühle – Hocker u.s.w.

#### Wir fertigen für Sie an:

– Gardinen – Schals – Rollos – Raffrollos – Plissees – Jalousien  
– Verdunkelungs- & Flächenvorhänge u.s.w.

Antweiler Straße 12  
53894 Mechernich-Wachendorf  
Telefon 02256 824  
[www.assmann-wohndesign.de](http://www.assmann-wohndesign.de)




**Hilgers & Partner** GmbH & Co KG der Weg zu Ihrem Eigenheim  
Trierer Str. 5-9, Schleiden (02445) 852450 [www.holzbau-hilgers.de](http://www.holzbau-hilgers.de)

**Hilgers Holzbaulager**  
GmbH & Co KG

Wir haben was gegen Einbrecher:

### Sichere Fenster!



Hahnenberg 2  
53945 Blankenheim-Ripsdorf  
[www.pfeil-fensterbau.de](http://www.pfeil-fensterbau.de)  
Telefon 0 24 49 / 95 20-0

**KLAUS PFEIL FENSTERBAU**  
Eine klare Entscheidung.

**AUFGEPASST!** Häuser, Wohnungen als auch Grundstücke jeder Größenordnung zum Kauf sowie zur Miete gesucht. Unser Unternehmen bietet einen Rundum-Service, auf den Sie sich verlassen können - von der ersten Besichtigung bis zur Schlüsselübergabe und erfolgreichen Vertragsunterzeichnung.

Ob Marktbestimmung oder Behördenkorrespondenz - Sie profitieren von einem umfangreichen Dienstleistungsangebot. Seit 28 Jahren erfolgreich und kompetent mit dem Ergebnis vieler zufriedener Kunden.

Legen auch Sie Ihr Anliegen vertrauensvoll in unsere Hände.

Immobilienzirkel Peter Nohr  
02447 - 917 56 55 | [info@immobilienzirkel.eu](mailto:info@immobilienzirkel.eu)



**Wohlfühlen in den eigenen vier Wänden: Eine nachträgliche Dämmung von Dachboden und Kellerdecke senkt den Energieverbrauch und trägt zu einem angenehmen Raumklima bei. Foto: djd/Brillux Zuhause**



## Wärmepumpe pachten statt kaufen

Privathaushalte können den Umbau ihrer Energieversorgung kostengünstig gestalten

Die Bundesregierung will die Abkehr von fossilen Energien und damit den Klimaschutz massiv vorantreiben und so auch die Abhängigkeit von ausländischen Energielieferanten reduzieren. Zentraler Bestandteil der Wärmewende soll die Wärmepumpentechnologie sein. Ziel sind sechs Millionen Wärmepumpen bis 2030. In vielen Neubauten ist die Wärmepumpe bereits Standard. Auch im Baubestand kann eine ineffiziente Gas- oder Ölheizung bei Vorliegen bestimmter Voraussetzungen durch eine Wärmepumpe ersetzt werden.

### Anschaffung einer Wärmepumpe ist kostspielig

Etwa vier von fünf Wärmepumpen, die heute installiert werden, sind Luft-Wasser-Wärmepumpen. Sie gewinnen die Wärme für zu Hause fast komplett aus der Umgebungsluft, und das zu jeder Jahreszeit. Nur an wenigen Tagen schaltet sich ein Heizstab dazu. Dieser wird mit Strom betrieben, ebenso wie der Kältekreis durch den Kompressor der Wärmepumpe. Nutzt man dafür Ökostrom, heizt man zu 100 Prozent klimaneutral. Der Haken an der Sache: Wird eine alte Öl- oder Gasheizung gegen eine ressourcenschonende Wärmepumpe ausgetauscht, fällt schnell eine fünfstellige Investitionssumme an. Die finanziell leichter stemmbare Alternative kann die langfristige Pacht einer Luft-Wasser-

Wärmepumpe sein.

### Wärmepumpe pachten: Energiedienstleister unterstützt Hauseigentümer mit Komplettpaket

Ein solches Pachtmodell bietet etwa der Energiedienstleister EWE in Kooperation mit dem Handwerk an. Damit sollen Privathaushalte beim klimafreundlichen Umbau ihrer Wärmeversorgung effektiv unterstützt werden. Infos gibt es unter ewewaerme.de. Die Nutzer zahlen für eine vertraglich festgelegte Zeit von 15 Jahren ein monatliches, festes Entgelt über den gesamten Vertragszeitraum. Enthalten sind die Planung und der Einbau der Luft-Wasser-Wärmepumpe sowie die Entsorgung der alten Heizung. Ergänzt werden kann der Pachtvertrag um einen Servicevertrag für Wartungen und Reparaturen und um ein grünes Stromprodukt. „Der Energiedienstleister übernimmt auch die Beantragung öffentlicher Fördermittel, denn der Staat unterstützt die Anschaffung einer Wärmepumpe großzügig“, sagt EWE-Wärmeexperte Pascal Zug. Voraussetzung für den optimalen Betrieb der Technik sei ein gut gedämmtes Haus mit geeigneten Heizkörpern oder einer Fußbodenheizung. Die Luft-Wasser-Wärmepumpe kann auch mit einer Solarthermieanlage zur Unterstützung der Warmwassererwärmung oder einer Photovoltaikanlage zur

Stromerzeugung kombiniert werden. Damit können die Energiekosten weiter gesenkt und die Umwelt entsprechend geschont werden. Der Energie-

dienstleister übernimmt für integrierte Photovoltaikanlagen den kompletten Service, von der Beratung über die gemeinsame Planung bis zur Installation. (djd)

- Malerarbeiten •
- Tapezieren •
- Fassadengestaltungen •
- Bodenbelagsarbeiten •
- Kreativtechniken •
- Fugenlose Oberflächen •

**Klinkhammer** • Malermeister e.K.

[www.klinkhammer-malermeister.de](http://www.klinkhammer-malermeister.de)

Tel. 02443 42 40 • **Mobil 0171 30 18518**

[info@klinkhammer-malermeister.de](mailto:info@klinkhammer-malermeister.de)

zaunbau **Koll**  
Inh. Lange-Rupp

**HOLZ- & METALLZÄUNE**

**GABIONEN**

**TORANLAGEN**

**AUSSENANLAGEN-  
GESTALTUNG**

Hellenthal-Wiesen  
Tel. 02482 21 75  
[kontakt@zaunbau-koll.de](mailto:kontakt@zaunbau-koll.de)  
[www.zaunbau-koll.de](http://www.zaunbau-koll.de)

Herzlich Willkommen  
in der Welt  
von

[www.kadeco.de](http://www.kadeco.de)

[www.urland.de](http://www.urland.de)

- Lammellenvorhänge
- Jalousien
- Rollos
- Faltstores
- Flächenvorhänge
- Insektenschutz
- Gardinendekorationen
- Gardinen- und Lammellenreinigung
- Polsterarbeiten

KölInstr. 34 • 53909 Zülpich  
Tel.: 02252-6540 • Fax: 81578

**Heimtex-Studio Cremer**



## Richtiges Verhalten nach einem Crash

Alle wichtigen Infos und eine Neuerung

Im vergangenen Jahr hat die Polizei in Deutschland nach Angaben des Statistischen Bundesamtes rund 2,3 Millionen Unfälle aufgenommen, drei Prozent mehr als im Jahr zuvor. Die Zahl der Unfälle, bei denen Menschen verletzt oder getötet wurden, ging dagegen um etwa zwei Prozent auf rund 258.000 zurück. 2.569 Menschen kamen im Straßenverkehr ums Leben - der niedrigste Wert seit Beginn der Statistik vor mehr als 60 Jahren. Doch wie verhält man sich richtig, wenn man in einen Crash verwickelt wird?

### Niemals unerlaubt entfernen

„Auch wenn es schwerfällt: Das Wichtigste in einer solchen Stresssituation ist es, einen kühlen Kopf zu bewahren und nach bestem Gewissen richtig zu handeln“, erklärt Thiess Johannssen von den Itzehoer Versicherungen. Oberstes Gebot sei, dass man sich nie unerlaubt von einem Unfallort entfernen dürfe - auch nicht bei der kleinsten Delle beim Ausparken. Der Zettel an der Windschutzscheibe des beschädigten Fahrzeugs reicht nicht aus. Abhängig von äußeren Umständen wie Ta-



**Warnweste überziehen, Warndreieck aufstellen und je nach Schwere des Unfalls Polizei und Rettungsdienst anrufen: Unfallbeteiligte können durch richtiges Verhalten oftmals Schlimmeres verhindern.**  
Foto: djd/ltzehoer Versicherungen

## AUTOHAUS REINARTZ

**KFZ-MEISTERSERVICE FÜR ALLE MARKEN!**

**points4**

**Feytalstr. 20 • 53894 Mechernich**  
**www.autohaus-reinartz.de**

## AUTOHAUS HÜCK

GbR

**RENAULT**

**53894 Mechernich-Roggendorf • An der Insel 2,**  
**Tel.: 02443/2494 • Fax: 02443/8917**

Neuwagen • Gebrauchtwagen  
Finanzierung • Leasing  
Karosserie- u. Reparaturwerkstatt  
**aller Fabrikate**

Haupt- u. Abgasuntersuchung  
Leihwagen • Bremsenprüfstand  
Zylinderkopfschleife  
Reifendienst • Klimageschäft

**www.autohaus-hueck.de**

**Neu- und Gebrauchtwagen**  
**Volkswagen Jahreswagen von Mitarbeitern der VW AG**

**Ihr Ansprechpartner für VW E-Autos**

**Service**

**Economy Service**

**Autohaus Vossel KG**  
Heerstr. 54  
53894 Mechernich  
Tel.: 02443 31060

**Volkswagen Economy Service Vossel & Kühn**  
Hermann-Kattwinkel-Platz 7  
53937 Schleiden-Gemünd  
Tel.: 02444 2212

gezeit, Ort und Schwere des Unfalls sollte der Verursacher mindestens 30 Minuten am Unfallort warten. „Kommt niemand, darf er weiterfahren, nachdem er den Unfall der nächsten Polizeidienststelle gemeldet hat“, so Johannssen.

### Richtig handeln bei Unfall mit Verletzten

Bei jedem Unfall mit Verletzten muss sofort der Rettungsdienst unter 112 verständigt werden. „Zum Schutz aller Beteiligten ist die Unfallstelle ordnungsgemäß abzusichern, die eigene Sicherheit darf dabei nicht vernachlässigt werden“, erläutert Thiess Johannssen. Heißt: Warnblinkanlage einschalten, Warnweste überziehen und unter Beachtung des fließenden Verkehrs das Warndreieck in einer Entfernung von mindestens 100 Metern aufstellen. Verletzte sollten in jedem Fall angesprochen und gegebenenfalls nach lebensrettenden Sofortmaßnahmen in die stabile Seitenlage gebracht werden. „Wer nicht hilft, macht sich bei einem Unfall strafbar“, warnt Johannssen. Zur Hilfeleistung gehöre auch, den erwähnten Notruf abzusetzen: Angaben zu beteiligten Personen, Unfallort und -hergang helfen der Rettungsleitstelle, die Situation richtig einzuschätzen.

### Verbandskasten muss Mund-Nasen-Schutz enthalten

Was Autofahrer noch wissen soll-

ten: Am 1. Februar 2022 trat eine neue Regelung für den Verbandskasten im Auto in Kraft: Er muss nun zwei OP-Masken enthalten. Eine Übergangsfrist gilt bis zum 1. Februar 2023. Wer danach immer noch keine Maske dabei hat, muss mit einem Bußgeld rechnen. „Autofahrer sollten ihren bisherigen Kasten einfach um die fehlenden Masken ergänzen, sofern er ansonsten alle gesetzlichen Anforderungen erfüllt, etwa im Hinblick auf Vollständigkeit und Haltbarkeitsdatum“, so Thiess Johannssen. (djd)



**Hier hat es heftig gekracht: Bei einer schwerwiegenden Kollision ist von allen Beteiligten besondere Umsicht gefragt.** Foto: djd/ltzehoer Versicherungen



## Pflichten und Strafen

### Erste Hilfe, Rettungsgasse, Warndreieck: Was Verkehrsteilnehmer wissen sollten

Die Fahrschulzeit ist bei den meisten Menschen lange her. Erste Hilfe leisten, Rettungsgasse bilden, Warndreieck mitführen: Diese Begriffe sind bekannt, doch was bedeuten sie konkret und was passiert, wenn man gegen Regeln verstößt?

#### Erste Hilfe kann Leben retten

Wie es einem Unfallopfer ergeht, hängt ganz wesentlich davon ab, ob ihm frühzeitig und durchgehend geholfen wird. Ersthelfer können also Leben retten. Gleichzeitig ist Erste Hilfe eine gesetzlich geregelte Pflicht. „Jeder Mensch in Deutschland ist dazu verpflichtet, sämtliche Maßnahmen, die ohne weitreichende medizinische Fachkenntnisse zur Rettung eines Verunfallten beitragen können, zu ergreifen“, erklärt Frank Preidel, Fachanwalt für Verkehrsrecht in der Kanzlei Preidel.Burmester in Hannover und Partneranwalt von Roland Rechtsschutz. Dazu zähle in erster Linie, einen Notruf abzusetzen - darüber hinaus etwa auch die Unfallstelle abzusichern, Blutungen zu stillen oder die Opfer in die stabile Seitenlage zu bringen. „Bei den Maßnahmen darf sich die helfende Person natürlich nicht selbst in Lebensgefahr bringen“, so Preidel. Wer in Notsituationen Hilfe unterlasse, obwohl dies erforderlich und auch möglich sei, werde mit drei Punkten in Flensburg, einer Geldstrafe oder mit einer Freiheitsstrafe bis zu einem Jahr bestraft: „Zudem drohen ein Fahrverbot oder die Entziehung der Fahrerlaubnis.“

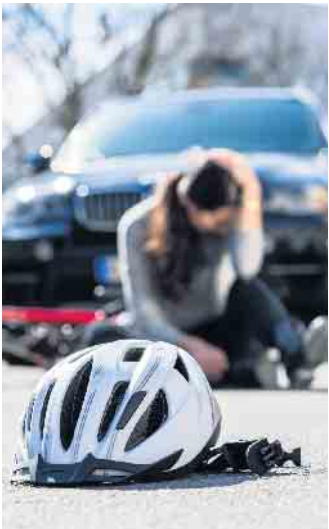
#### Schnelle medizinische Versorgung dank Rettungsgasse

Die Bildung einer Rettungsgasse ist Pflicht, wenn der außerörtliche Verkehr zu stocken beginnt oder ein Stau entstanden ist. „Als Rettungsgasse versteht man eine freie Gasse, die auf zweispurigen Fahrbahnen in der Mitte der beiden Fahrstreifen gebildet wird. Bei drei oder mehr Fahrstreifen gibt die Rechtsordnung in Deutschland, Österreich und der Schweiz vor,

diese zwischen dem am weitesten links gelegenen und dem rechts daneben liegenden Fahrstreifen zu bilden“, erläutert Frank Preidel. Die Rettungsgasse dürfe fast ausschließlich von Polizei, Feuerwehr, Rettungsdienst, Notarzt oder Abschleppunternehmen befahren werden. „Andere Fahrzeuge dürfen sie in keinem Fall befahren. Wer sich nicht an die Regeln hält, bekommt ein einmonatiges Fahrverbot sowie zwei Punkte in Flensburg und zwischen 200 und 320 Euro Bußgeld“, so Preidel.

#### Mitführen von Erste-Hilfe-Equipment gesetzlich vorgeschrieben

Warndreieck, Warnweste und Verbandskasten müssen im Auto immer mitgeführt werden. „Bei fehlender Ausstattung müssen Fahrzeughalter ein Verwarngeld von fünf bis 15 Euro zahlen“, erklärt Frank Preidel. Gesetzlich vorgeschrieben sei zwar nur eine Warnweste pro Pkw - es empfehle sich jedoch eine Weste pro Mitfahrer, um bestmöglich abgesichert zu sein. (djd)



Wie es einem Unfallopfer ergeht, hängt ganz wesentlich davon ab, ob ihm frühzeitig und durchgehend geholfen wird. Erste Hilfe ist daher eine gesetzlich geregelte Pflicht. Foto: djd/Roland-Rechtsschutzversicherung/Kzenon stock.adobe.com



Jeder Mensch in Deutschland ist dazu verpflichtet, im Rahmen seiner Möglichkeiten Maßnahmen zur Rettung und Versorgung von Unfallopfern zu ergreifen. Foto: djd/Roland-Rechtsschutzversicherung/Photographiee.eu - stock.adobe.com

**KFZ-Meisterwerkstatt**

**KT Automobile**  
Schmidtheim

Industriestraße 32 53949 Schmidtheim 0177 / 91 54 658 info@kt-automobile.com

**www.KTAutomobile.com**

peugeot.de

**PEUGEOT KOMPLETTPREIS-ANGEBOTE**



**ALLZEIT SICHER  
UNTERWEGS**

PEUGEOT EMPFIEHLE TOTAL

**PEUGEOT WARTUNG**

Mit allen vorgeschriebenen Kontrollen und PEUGEOT Langzeitmobilität.

ab **79€\***

\* Komplettpreis inkl. MwSt. für viele PEUGEOT Modelle inkl. aller vorgeschriebenen Kontrollen und PEUGEOT Langzeitmobilität. Über das entsprechende Komplettpreis- Angebot für Ihren PEUGEOT informieren wir Sie gerne.





**IHR PEUGEOT SERVICE**  
MIT UNS KOMMEN SIE EINFACH WEITER!

**Autohaus Müllejans GmbH**

52385 Nideggen-Schmidt · Heimbacher Straße 17 ·  
Tel.: 02474/93010  
www.peugeot-muellejans.de

# Beginn der Fastenzeit und Ende der Session

Traditionelles Fischessen der Prinzengarde Zülpich 1910 e.V.



Simon Deuster (l.) und Torsten Zielke (r.) hießen die Gäste herzlich willkommen

Den Beginn der Fastenzeit und das Ende der Session begeht die Prinzengarde Zülpich 1910 e.V. traditionell am zweiten Samstag nach Aschermittwoch mit ihrem traditionellen Fischessen. Bei einem gemütlichen Beisammensein lud das älteste Traditions-corps der Römerstadt an diesem Abend zu einem leckeren Fisch-Menü. Zudem können sich alle Gäste gegen einen kleinen Kostenbeitrag an flüssiger Nahrung laben, was in dem ein oder anderen Fall schon einmal zu einer

der bekannten langen Nächte geführt haben soll. In diesem Jahr konnten die beiden Vizepräsidenten Simon Deuster und Torsten Zielke nach Corona über 150 Personen im Pfarrzentrum Sankt Peter zum Fischessen begrüßen und schauen wer die Karnevals-Session augenscheinlich gut überstanden hat. Deuster dankte im Namen des Vorstandes allen Aktiven und Inaktiven Prinzengardistinnen und -gardisten für ihren karnevalistischen Einsatz in der zurückliegenden Session. Hier sei



Traditionelles Fischessen der Prinzengarde Zülpich 1910 e.V.



Der aufgetischte Fisch ließ keine Wünsche offen

**VORGEZOGENER REDAKTIONSSCHLUSS**

**Liebe Leser/-innen und Inserent/-innen,**  
aufgrund des bevorstehenden Feiertags (Karfreitag) ziehen wir den Redaktionsschluss vor.

Redaktionsschluss für (Kw 14)  
**Do., 30.03.2023 / 10 Uhr**

**Nr.1 ThaiMassage**

- Traditionelle Thai-Massage
- Thai-Öl-Massage
- Rücken-Kopf-Schulter-Massage
- Fuß-Massage
- Salzgrotte

**www.thaimassage-nr1.de**

Jetzt Termin buchen!  
Tel. 02443 - 91 23 176

Seeweg 9 (Halle 9)  
53894 Mechernich-Kommern

vor allem Präsident Horst Wachendorf genannt. Aus gesundheitlichen Gründen musste er gen Ende der Session leider unerwartet und plötzlich pausieren. Gute Besserung. Einen besonderen Augenmerk legte man beim Sessionsrückblick auf die Premiere des Weihnachtsmarktes „Advent en rut un wiess“ Ende des letzten Jahres. Die Resonanz der Veranstaltung stieß auf so großes Interesse, dass es eine Fortsetzung in diesem Jahr am 16. und 17. Dezember geben wird. Im Pfarrzentrum konnten die Vizepräsidenten auch die noch amtierende Tollität Prinz Rolf II. mit Adjutanten, eine Abordnung des Tambourcorps aus Bürvenich, der Blauen Funken Zülpich, der HJK Zülpich, den Fahrern der Traktoren der Prinzen-

garde beim Rosenmontagszug sowie viele weitere Gäste willkommen heißen. Ein Dank galt auch dem Tanzpaar Mariechen Alexandra Berg und Tanzoffizier Jonah Kehren für das geleistete tänzerische Können in der Session. Mit ihren Tänzen und der sympathischen und ehrlichen Ausstrahlung repräsentieren sie das Repertoire der Prinzengarde perfekt. Nach dem leckeren Fisch mit Salatbouquet von Familie Hoescheid-Schmitz begann die traditionelle Tombola. Kommandant Michael Lauscher führte wieder routiniert durch die Verlosung und brachte alle Preise mit dem ein oder anderen flotten Spruch unter die Leute. Ein gelungener Abend im Kreise der Prinzengarde Familie. FH





## Verbot von Gas- und Ölheizungen ab 2024?

Folgen und Auswirkungen für Vermieter



Deutschland möchte klimapolitisch führend sein und als eine der ersten Industrienationen bis 2045 klimaneutral werden. Diese Treibhausgasneutralität ist auch fest im BundesKlimaschutzgesetz verankert. Um dieses ambitionierte Vorhaben der Energiewende umsetzen zu können, ist das primäre Ziel der sukzessive Umstieg hin zu regenerativen Energiequellen. Ein wichtiger Baustein ist dabei die Reduzierung des CO<sub>2</sub>-Ausstoßes im Immobiliensektor. Das Verbot von Gas- und Ölheizungen bereits ab 2024 hat auch Auswirkungen auf Vermieter und Hausbesitzer. Sie sind verpflichtet, je nach Art der Immobilie ihre Heizsysteme entsprechend umzurüsten. Diese Umstellung kann jedoch mit einigen Herausforderungen und Kosten verbunden sein.

### Neue Regelung - Basis bisherige Regelungen im Gebäudeenergiegesetz (GEG)

Das geplante Verbot von Öl- und Gasheizungen ist an sich aber nicht ganz neu und bereits in dem Gebäu-

deenergiegesetz (GEG) seit 2020 vorhanden. Der Zeitpunkt soll nun vom Jahr 2026 auf 2024 verschoben werden. Das würde bedeuten, dass nur noch Heizungen neu installiert werden dürfen, die mindestens zu 65 Prozent mit erneuerbaren Energien betrieben werden.

Wenn eine Heizungsanlage irreparabel ist, kann ein Hausbesitzer auch gemäß dem aktuellen Gesetzentwurf, für bestimmte Fristen eine herkömmliche Heizungsanlage einbauen lassen. Ein sofortiger Umstieg zu einer modernen Alternative ist sodann nicht erforderlich. Der Umstieg auf alternative Heizsysteme betrifft ausschließlich Neubauten und alte Heizsysteme, die bereits seit mehr als 30 Jahren in Betrieb sind. Diese müssen durch entsprechende Alternativen restlos ersetzt werden. Bestehende Öl- und Gasheizungen können weiterhin betrieben werden.

### Folgen für den Vermieter

Es steht zwar schon länger fest, dass es eine Novelle und Anpassungen des Gebäudeenergiegesetzes (GEG)

geben wird. Dennoch sind vor allem Hausbesitzer und Vermieter nun verunsichert, welche weiteren konkreten Maßnahmen und Pläne in Zukunft noch kommen werden. Vor allem stellt die Auswahl des richtigen alternativen Heizsystems eine Herausforderung dar, denn prinzipiell stehen mehrere Optionen und Kombinationen als Hybrid-Modelle zur Auswahl. Jedes neue Heizsystem ist nicht für jedes Gebäude

gleichermaßen geeignet. Die Kosten der Installation und Wartung fallen auch unterschiedlich aus. Vermieter müssen dabei nicht nur die Kosten, sondern auch die Energieeffizienz und Umweltfreundlichkeit der Systeme berücksichtigen. Auch die Installation und der Betrieb einer neuen Heizungsanlage erfordern Fachwissen und können für Vermieter eine Herausforderung darstellen.

### Positiv:

**Energieeffizienz:** Energieeffizienter Heizsysteme führen langfristig zu niedrigeren Energiekosten.

**Vermietbarkeit:** Die Verwendung von erneuerbaren Energien kann die Vermietbarkeit von Gebäuden erhöhen, da sich immer mehr Menschen für umweltfreundliche Wohnungen interessieren.

### Negativ:

**Investitionskosten:** Diese Investitionskosten können, je nach Größe des Gebäudes und Art des neuen Heizsystems, erheblich sein und im fünfstelligen-Bereich liegen. Diese Investitionskosten werden nur zum Teil durch staatliche Förderprogram-



me wie z.B. eine KfW-Förderung oder BAFA-Förderung bezuschusst.

Mit Installation der neuen Heizung ist es nicht getan. Um z.B. eine Wärmepumpe effizient betreiben zu können, müssen i.d.R. weitere Maßnahmen (z.B. PV-Anlage, Wärmedämmung, etc.) ergriffen werden.

**Mietpreise:** Vermieter können die Investitionskosten und Betriebskosten von erneuerbaren Energiesystemen möglicherweise nicht vollständig auf die Mieter abwälzen.

Vermieter sollten daher sorgfältig kalkulieren, wie sich die Umstellung auf erneuerbare Energien auf ihre Mietpreise auswirken kann.

**Gesetzliche Vorgaben:** Vermieter müssen sicherstellen, dass ihre Gebäude den gesetzlichen Anforderungen entsprechen, wenn es um den Einsatz von erneuerbaren Energien geht. Damit müssen sie wohl in Zukunft vermehrt die klimapolitischen Gesetze aktiv verfolgen.

Ermitteln Sie  
den Marktwert  
Ihrer Immobilie  
kostenlos auf

[www.fs-immo.eu](http://www.fs-immo.eu)



**FABIAN SCHUMACHER  
IMMOBILIEN**  
VERKAUFEN mit PREISGARANTIE

Ihr Immobilienmakler für die  
Vermittlung von Wohnräumen  
und Anlage-Immobilien

Wir suchen für unsere **VORGEMERKTEN KÄUFER:**

- Häuser auch mit Flut- oder Totalschaden
- Bauernhäuser & -höfe
- Ein-/Zwei- & Mehrfamilienhäuser
- Eigentumswohnungen
- Grundstücke
- Immobilien zur Kapitalanlage



Legen Sie Ihr  
persönliches  
Suchprofil an

Hindenburgstraße 25  
53925 Kall

Phone: 0 24 41 / 79 69 55 0

Fax: 0 24 41 / 79 69 55 1

E-Mail: [info@fs-immo.eu](mailto:info@fs-immo.eu)

[www.fs-immo.eu](http://www.fs-immo.eu)



## Eine Extraportion Mobilität im Urlaub

Sommerliche Reisesaison: Kompakte E-Falträder lassen sich überall verstauen

Die meisten Menschen in Deutschland wundern sich, wie schnell man doch die vergangenen beiden Jahre vergessen und sich auf eine neue Reisesaison praktisch ohne Einschränkungen freuen kann. Es geht wieder dorthin, wo man die schönsten Wochen des Jahres am liebsten verbringen möchte: an Nord- und Ostsee, in die Alpen, die deutschen Mittelgebirge, an den Gardasee oder an die Küsten im Mittelmeerraum. Ein deutliches Plus an bequemer Mobilität vor Ort gewinnt, wer ein kompaktes E-Faltrad mit an Bord hat und am Urlaubsziel Ausflüge auf

zwei Rädern unternehmen kann. Das gilt nicht nur, aber vor allem auch für Wohnmobilreisende.

### Kompakte Größe ist ideal - nicht nur für Wohnmobilsten

Moderne E-Falträder haben mit den Klapprädern aus den 70er- und 80er-Jahren wenig zu tun. Sie lassen sich zwar noch immer in der Mitte zu einer handlichen, leicht transportablen Größe zusammenklappen, nunmehr ist allerdings auch ein leistungsfähiger Elektromotor als Zusatzantrieb eingebaut. Solche E-Falträder lassen sich in jedem Wohnmobil und im Kofferraum der meisten

Autos transportieren, ein spezieller Fahrradträger ist nicht nötig. Wichtig ist dabei auch das Gefühl der Sicherheit. Dafür sorgen der tiefe Einstieg der Räder und die Tatsache, dass man mit beiden Füßen sicher auf den Boden kommt. Vom Anbieter bike2care etwa gibt es zudem komfortable und bequeme E-Falträder mit und ohne Rücktrittbremse. Das Design hat einen Hauch von Retro-Chic, die verwendeten Anbauteile stammen ausschließlich von Markenherstellern. Mehr Infos, einen Online-Shop mit dem passenden Zubehör und der Möglichkeit zur Konfiguration der Räder sowie eine Liste von Händlern, die die Falträder führen, gibt es unter [www.bike2care.de](http://www.bike2care.de). Mit dem Nabemotorkonzept erzielen die Räder einen besonders effizienten Wirkungsgrad: Die Kraft wird dort erzeugt, wo sie benötigt wird und muss nicht wie

bei einem Mittelmotor erst auf das Rad umgelenkt werden. Ohne Akku wiegt das Faltrad nur circa 18 Kilogramm, der Lithium-Ionen-Akku sorgt für eine Reichweite von bis zu 180 Kilometern.

### Auch für Städter das ideale Transportmittel

Auch in den deutschen Großstädten sind E-Falträder die perfekte Lösung für mobile Städter. Im Gegensatz zu Fahrrädern dürfen sie in Bussen und Bahnen überall mitgenommen werden, ein Extraticket ist ebenfalls nicht nötig. Zu Stoßzeiten sind öffentliche Verkehrsmittel ohnehin meist so voll, dass Fahrräder nur mit Mühe transportiert werden können, für das Faltrad findet man immer ein Plätzchen. Das gilt allerdings auch nur dann, wenn das Faltrad qualitativ hochwertig ist und entsprechend schnell und bequem klein gemacht werden kann. (djd)





• Verkauf • Reparatur • Beratung



**IHR PARTNER FÜR ALLES RUND UM'S FAHRRAD**

**VERKAUF:** Bei uns erhalten Sie Fahrräder und Zubehör namhafter Hersteller in großer Auswahl.

**BERATUNG:** Wir helfen Ihnen, das richtige Rad für Ihre Ansprüche zu finden.

**REPARATUR:** Sie benötigen Ersatzteile oder möchten Einstellungen ändern? Wir kümmern uns darum.

**DIENSTRÄDER** – einfach zeitgemäß!  
Zum Leasing von Firmenfahrrädern beraten wir Sie gerne.  
*Wir freuen uns auf Sie!*

**Öffnungszeiten:**  
Di, Mi, Fr: 13-18 Uhr, Sa 10-13 Uhr  
Beratung auch nach Termin





**UDO LINGSCHIEDT MEISTERBETRIEB**  
Am Kalkofen 2 · 53925 Kall · Tel.: 02445 / 85 18 18  
[www.udos-fahrradshop.de](http://www.udos-fahrradshop.de) · [udo.lingscheidt@t-online.de](mailto:udo.lingscheidt@t-online.de)





**UNSERE AUSWAHL IST RIESIG!**

**FAHRRÄDER - ZUBEHÖR - ERSATZTEILE - SERVICE**

Wir überzeugen mit starken Marken und kompetenter Beratung!














**KETTLER**





**Fahrräder**

**Zubehör**

**Ersatzteile**

**Service**

**Fahrradleasing mit allen Leasinggesellschaften!**

**Kraft Rad GmbH**

Roitzheimer Straße 113  
53879 Euskirchen  
Tel.: 02251/2758  
**Öffnungszeiten:** Mo. bis Fr. 10-19 Uhr | Sa. 10-17 Uhr  
[www.zweirad-kraft.de](http://www.zweirad-kraft.de)

Am Westufer 5  
50259 Pulheim  
Tel.: 02238/468890



Dem Alltag davonradeln

Mit App und Zweirad die eigene Region neu entdecken

Den Fahrtwind um die Nase spüren, sich aktiv in der Natur bewegen und dabei herrlich entspannen: Radwandern ist zu einer regelrechten Volksbewegung geworden - egal ob in der eigenen Region oder auch im Urlaub beim Erkunden neuer Ziele. Laut Statista nutzten im vergangenen Jahr rund 9,1 Prozent der deutschsprachigen Bevölkerung ab 14 Jahre täglich oder fast täglich ein Fahrrad. Weitere 17,1 Prozent saßen mehrfach pro Woche im Sattel und nochmals 8,6 Prozent mindestens einmal wöchentlich. Auch der Radtourismus boomt - mit zuletzt 3,9 Millionen Reisenden in 2021.

Die eigene Region neu entdecken

Ganz klar, wer regelmäßig mit einem konventionellen Zweirad oder einem E-Bike unterwegs ist, hat Lust darauf, regelmäßig neue Ziele zu erradeln. Ein schönes Landcafé, ein verwunschenes Schloss, ein Museum, das die gesamte Familie interessiert: Wer sich etwas umschauf, findet auch in der heimischen, vermeintlich gut bekannten Region immer wieder neue Anlaufpunkte und Sehenswürdigkeiten. Inspirationen und konkrete Tourenvorschläge passend zum eigenen Standort liefern Apps wie der Biketour.Guide, der kostenfrei für iOS und Android erhältlich ist. In der App oder auch am heimischen Computer können sich Freizeitradler inspirieren lassen. Zu jedem vorgeschlagenen Ausflugsziel gibt es eine kurze Beschreibung und Fotoeindrücke, die Lust auf die nächste Tour wecken. Während die Streckenführung am PC als PDF- oder GPX-Datei zum Download bereitsteht, wird das Smartphone dank der App direkt zum Navigationsgerät und führt die Radler auf schönen, ruhigen Strecken ans Ziel. Die Anwendung ist selbsterklärend und damit für jedes Alter ge-

eignet. Die Ausflugstipps sind für das gesamte Bundesgebiet verfügbar.

Umsteigen und viel Geld sparen

Radfahren macht Spaß und fördert die eigene Fitness und Gesundheit. Gleichzeitig ist die Bewegung mit Muskelkraft aber auch ein Beitrag zum Klimaschutz, wenn im Gegenzug häufiger das Auto in der Garage stehen bleibt. Wie groß der Spareffekt ist, lässt sich unter [www.steigum.de](http://www.steigum.de) unverbindlich und anonym berechnen. So können Berufspendler beispielsweise mit wenigen Klicks und Eingaben herausfinden, welche Summe sie übers Jahr durch das Umsteigen aufs Zweirad einsparen können. Umso mehr Geld bleibt dann für Ausflüge, Unternehmungen mit der Familie oder einen schönen Restaurantbesuch. Die App für die Tourenplanung in der Freizeit ist ebenfalls direkt verlinkt. (djd)



**SCHMIKO**  
DER FAHRRADHÄNDLER

**IHR FAHRRADHÄNDLER IM BAHNHOF BAD MÜNSTEREIFEL**

• Trek • • Diamant • • Conway • • Ruff Cycles • • Metz • • Ca Go •

**FAHRRÄDER**

Unsere große Auswahl an

- ⇒ E-Mountainbikes
- ⇒ E-Fullsuspension
- ⇒ E-Trekkingbikes
- ⇒ E-Citybikes
- ⇒ E-Bike Cruiser
- ⇒ E-Lastenrad
- ⇒ E-Scooter

**ZUBEHÖR**

Für jede Anforderung & Anlass

- ⇒ Bontrager
- ⇒ Uvex
- ⇒ Roedel
- ⇒ BBB
- ⇒ Abus
- ⇒ SKS
- ⇒ Shimano
- ⇒ Schwalbe
- ⇒ Bosch

**SERVICE**

Wir sind für Sie da

- ⇒ Beratung
- ⇒ Verkauf
- ⇒ Service
- ⇒ Werkstatt
- ⇒ Zubehör
- ⇒ Verleih

Beratung, Probefahrt, Wartung oder Reparatur?

Wir freuen uns auf Ihren Besuch!

Jobrad / Bikeleasing / Euroad / Deutsche Dienstrad / Business Bike

**SCHMIKO DER FAHRRADHÄNDLER**

Kölner Straße 13 · 53902 Bad Münsteriteil

☎ 02253-543877

✉ [schmiko@derfahrradhaendler.de](mailto:schmiko@derfahrradhaendler.de)

🌐 [derfahrradhaendler.de](http://derfahrradhaendler.de)

Montag	geschlossen
Dienstag	10:00 - 12:00 & 16:00 - 18:00 Uhr
Mittwoch	geschlossen
Donnerstag	10:00 - 12:00 & 16:00 - 18:00 Uhr
Freitag	10:00 - 12:00 & 16:00 - 18:00 Uhr
Samstag	10:00 - 13:00 Uhr

Außerhalb der Öffnungszeiten sind wir nach Terminvereinbarung gerne für Sie da!



**projekt.bike**  
**p.b GmbH**

Bahnhofstraße 1 · 53947 Nettersheim  
Tel. 02486 1000 · [www.projekt.bike](http://www.projekt.bike)

**VERKAUF, SERVICE, ZUBEHÖR, BIKE-LEASING, NOX CYCLES TESTCENTER**



**BIKEFITTING**



**BODYSCAN**



**ERGONOMIEBERATUNG**





## Selbstbewusst auf einen neuen Job bewerben

Geförderte Coachings helfen dabei, genau die passende Stelle zu finden

(djd). Ein umfassender Lebenslauf und ein ansprechendes Motivationsschreiben allein reichen heutzutage oft nicht mehr aus, um einen Traumjob zu ergattern. Wenn es mit der Einladung zum Bewerbungsgespräch nicht richtig klappen will, obwohl alle Anforderungen an die ausgeschriebene Stelle erfüllt sind, kann es am Bewerben selbst liegen - denn das ist ein ganzheitlicher und komplexer Prozess. Vielen Job-suchenden hilft deshalb ein Bewerbungstraining. Dabei geht es in vielen Fällen darum, Bewerber dazu zu befähigen, die eigenen Stärken zu erkennen und Hemmnisse, etwa eine negative Selbstwahrnehmung und -darstellung, zu identifizieren. Häufig fördert

das Jobcenter oder die Agentur für Arbeit ein solches Coaching, das zum Beispiel beim Bildungsanbieter GFN durchgeführt werden kann. Auch, wenn Bewerbungstrainings sehr individuell angelegt sind, sollten vier Punkte immer dazu gehören.

### 1. Mindset-Check

Ein Grund für erfolglose Bewerbungsversuche ist häufig, dass Menschen ihre eigenen Stärken nicht kennen. Es ist deshalb wichtig, Folgendes zu hinterfragen: Worin bin ich wirklich gut? Welche positiven Faktoren bringe ich mit? Im Bewerbungstraining kann die neutrale Sicht des Coaches helfen, Antworten zu finden.

### 2. Angebots-Check

Beim Angebotscheck werden

zuerst passende Stellen identifiziert. Zudem findet eine Beschäftigung mit dem Unternehmen statt, um sich ohne vorformulierte Standardsätze individuell und passend bewerben zu können. Unter [www.gfn.de](http://www.gfn.de) gibt es detaillierte Informationen zu diesem und anderen Punkten und auch zu Finanzierung und Förderung.

### 3. Social Media-Check

„Ein Profil auf Xing und LinkedIn zu haben, ist heute essenziell“, berichtet Job-Coach Fiona Nuding. „Es dient der Suche nach passenden Jobs, aber auch, um von Recruitern gefunden zu werden.“

In Trainings steht deshalb auch die treffende Selbstdarstellung auf sozialen beruflichen Netzwer-

ken auf der Tagesordnung.

### 4. Präsentations-Check

Zuletzt ist der Präsentations-Check für das persönliche oder gegebenenfalls auch virtuelle Bewerbungsgespräch wichtig. Für ein selbstbewusstes Auftreten ist auch hier das Vertrauen in sich selbst und die eigenen Stärken entscheidend. „Einfacher wird es zudem, wenn man sich bewusst macht, dass diese Gespräche keine Einbahnstraße sind“, erklärt GFN-Standortleiterin Michaela Ortega-Dax. „Personalverantwortliche suchen zwar nach passenden Fachkräften. Sie müssen umgekehrt aber auch jeden Bewerber und jede Bewerberin von sich als gutem Arbeitgeber überzeugen.“ (djd)

## Die große Freiheit - und ihre Grenzen

Mobiles Arbeiten wird immer beliebter: Welche Regelungen gelten dafür?

Homeoffice, hybrides und mobiles Arbeiten: Die Varianten zum klassischen Fünf-Tage-Bü-

rojob gibt es schon länger, während der Pandemie sind sie aber immer mehr Menschen geläufig

geworden. Bei jüngeren Mitarbeiterinnen und Mitarbeitern mit hoher digitaler Affinität hat

vor allem das mobile Arbeiten stark an Beliebtheit gewonnen. Welche rechtlichen Aspekte sind hier zu beachten?

Die wichtigsten Fragen und Antworten:

### Wie unterscheiden sich mobiles Arbeiten und Homeoffice?

„Mobiles Arbeiten ist im Gegensatz zum klassischen Homeoffice ortsunabhängig. Das bedeutet konkret, dass Angestellte ihren Arbeitsplatz theoretisch jeden Tag aufs Neue frei wählen können“, erklärt Roland-Partneranwalt Frank Preidel aus der Hannoveraner Kanzlei Preidel.Burmester. Die Menschen könnten im Park, im Café um die Ecke oder sogar in einer anderen Stadt arbeiten.

### Was sind die Vorteile von mobilem Arbeiten?

Dienstvereinbarungen dieser Art ermöglichen in erster Linie eine selbstbestimmte Arbeitsgestaltung. Zusätzlich können Freiräume für die Angestellten geschaffen werden, indem etwa lange Wege zur Arbeitsstätte entfallen oder die Vereinbarung von Familie und Beruf nachhaltig positiv gefördert wird. „Arbeitgeber wiederum erhöhen

## Wir suchen SPRINGER/\* /INNEN

## als Zeitungszusteller/\* /in

### jeden Alters für **ALLE ORTSTEILE**

### in **Blankenheim**

**Sie verteilen HIER, in Ihrem Wohngebiet**

nur wenige Stunden im Monat | freitags oder samstags | Prospekte sind in die Zeitungen bereits maschinell eingelegt | einzige Voraussetzung: Sie sind mindestens 13 Jahre alt

**Wir freuen uns auf Sie, bewerben Sie sich jetzt**

➤ [regio-pressevertrieb.de/bewerbung](http://regio-pressevertrieb.de/bewerbung)

➤ oder unteren Abschnitt in DRUCKBUCHSTABEN ausfüllen und senden an:  
**REGIO PRESSE VERTRIEB GmbH** · z. Hd. Herrn Falk · Kasinostraße 28-30 · 53840 Troisdorf  
 FON 02241 260-380 · E-MAIL [mail@regio-pressevertrieb.de](mailto:mail@regio-pressevertrieb.de)

**Gerne per WhatsApp**

**+49 2241260380**

**oder mit diesem QR-Code bewerben!**



durch das Angebot von flexibel vereinbarten Modellen ihre Attraktivität gegenüber den Beschäftigten und deren Bindung zum Unternehmen“, erläutert Frank Preidel. Dazu kämen wirtschaftliche Aspekte wie die Einsparung von Büroflächen.

Welche Bedingungen sind an das mobile Arbeiten geknüpft?

Die Bedingungen sind in den meisten Unternehmen in sogenannten Zusatzvereinbarungen einvernehmlich zwischen Firma und Mitarbeitern festgeschrieben und verbindlich geregelt. Beispiel 1: Die Arbeit darf nur an bestimmten Wochentagen mobil erledigt werden. Beispiel 2: Der Angestellte muss während der Arbeitszeit jederzeit über die zur Verfügung gestellten Kommunikationsmittel erreichbar sein.

Bin ich verpflichtet, mobil zu arbeiten, wenn mein Arbeitgeber dies möchte?

„Im Infektionsschutzgesetz ist festgelegt, dass Beschäftigte im Regelfall das Angebot des Arbeitgebers annehmen und zu Hause bleiben müssen“, berichtet Frank Preidel. Diese gesetzlichen Regelungen betreffen aber nur das Homeoffice - beim mobilen Arbeiten seien weiterhin individuelle Absprachen zwischen Arbeitgeber und Arbeitnehmer notwendig.

Gesundheitsstandards gelten auch beim mobilen Arbeiten

Auch im mobilen Office muss ein gewisser Gesundheitsstandard eingehalten werden. „Der Arbeitnehmer darf auch hier weder physischen noch psychischen Gefahren ausgesetzt wer-

den“, so Frank Preidel. Doch dies zu gewährleisten sei nicht immer leicht - etwa wenn das Office auf die Wiese im Park verlegt wurde. (djd)



Wir suchen AUSTRÄGER/\*/INNEN

jeden Alters für den RUNDBLICK EIFEL in

Blankenheim:

- ☐ Alendorf
- ☐ Ripsdorf
- ☐ Hülchrath/Petersberg
- ☐ Blankenheimerdorf
- ☐ Freilingen
- ☐ Reetz
- ☐ Blankenheim-City

Nettersheim:

- ☐ Nettersheim-City
- ☐ Tondorf
- ☐ Engalgau
- ☐ Holzmühlheim
- ☐ Marmagen

Zülpich:

- ☐ Rövenich
- ☐ Schwerfen
- ☐ Oberelvenich, Niederelvenich

Gerne per WhatsApp



+49 2241260380

Sie verteilen HIER, in Ihrem Wohngebiet

nur wenige Stunden im Monat | freitags oder samstags | Prospekte sind in die Zeitungen bereits maschinell eingelegt | einzige Voraussetzung: Sie sind mindestens 13 Jahre alt

Wir freuen uns auf Sie, bewerben Sie sich jetzt

➤ [regio-pressevertrieb.de/bewerbung](https://regio-pressevertrieb.de/bewerbung)

➤ oder unteren Abschnitt in DRUCKBUCHSTABEN ausfüllen und senden an:

REGIO PRESSE VERTRIEB GmbH · z. Hd. Herrn Falk · Kasinostraße 28-30 · 53840 Troisdorf  
FON 02241 260-380 · E-MAIL [mail@regio-pressevertrieb.de](mailto:mail@regio-pressevertrieb.de)



oder mit diesem QR-Code bewerben!



AUSTRÄGER/\*/INNEN für den RUNDBLICK EIFEL in

Blankenheim:

- ☐ Alendorf
- ☐ Ripsdorf
- ☐ Hülchrath/Petersberg
- ☐ Blankenheimerdorf
- ☐ Freilingen
- ☐ Reetz
- ☐ Blankenheim-City

Nettersheim:

- ☐ Nettersheim- City
- ☐ Tondorf
- ☐ Engalgau
- ☐ Holzmühlheim
- ☐ Marmagen

Zülpich:

- ☐ Rövenich
- ☐ Schwerfen
- ☐ Oberelvenich, Niederelvenich

An

REGIO PRESSE VERTRIEB GmbH  
Herr Falk  
Kasinostraße 28-30  
53840 Troisdorf

Name, Vorname

Straße, Hausnummer

PLZ, Ort

Telefon (für evtl. Rückfragen) / Geburtsdatum

E-Mail



REGIO PRESSE VERTRIEB GmbH  
Die Zeitungszustellgesellschaft der RAUTENBERG MEDIA KG



# NOTDIENSTE

WIR SIND RUND UM DIE UHR FÜR SIE DA!



**110 POLIZEI**

**112 FEUERWEHR**



## A POTHEKEN-NOTDIENST

Apotheken-Notruf 0800 00 22833

**Freitag, 24. März**

**Bollwerk-Apotheke**

Kalkstr. 22-24, 53879 Euskirchen (Innenstadt), 02251/51285

**Samstag, 25. März**

**Adler-Apotheke**

Schleidener Str. 20, 53940 Hellenthal (Blumenthal), 02482/2206

**Sonntag, 26. März**

**City Apotheke**

Neustraße 34, 53879 Euskirchen, 02251/52042

**Montag, 27. März**

**Mühlen-Apotheke**

Raiffeisenplatz 10, 53881 Euskirchen (Stotzheim), 02251 - 63443

**Dienstag, 28. März**

**Apotheke am Winkelpfad**

Rüdesheimer Ring 145, 53879 Euskirchen (Innenstadt), 02251/2696

**Mittwoch, 29. März**

**Vital Apotheke Neugebauer Kaufmann OHG**

Am Alten Rathaus 3, 53937 Schleiden, 02445/852990

**Donnerstag, 30. März**

**ventalis Apotheke**

Urfteestraße 1, 53937 Schleiden-Gemünd, 02444/2277

**Freitag, 31. März**

**Annaturm Apotheke**

Kirchstr. 11-13, 53879 Euskirchen (Innenstadt), 02251/4311

**Samstag, 1. April**

**Post-Apotheke**

Oststr. 1-5, 53879 Euskirchen, 02251/779660

**Sonntag, 2. April**

**Bahnhof-Apotheke**

Kölner Str. 7, 53902 Bad Münstereifel, 02253/8480

**Montag, 3. April**

**Adler Apotheke am Campus**

Christian-Schäfer-Straße 10, 53881 Euskirchen (Christian-Schäfer-Str. 10, Euskirchen-Flammersheim / Adler Apotheke am Campus e. K.), 02255 1209

**Dienstag, 4. April**

**Südstadt-Apotheke am Marienhospital**

Gottfried-Disse-Straße 48, 53879 Euskirchen, 02251/1293880

**Mittwoch, 5. April**

**Lambertus-Apotheke**

Kuchenheimer Str. 117, 53881 Euskirchen (Kuchenheim), 02251/3286

**Donnerstag, 6. April**

**Apotheke am Bahnhof**

Veybachstraße 18, 53879 Euskirchen (Innenstadt), 02251/2019

**Freitag, 7. April**

**Schwanen-Apotheke**

Bendenweg 13, 53902 Bad Münstereifel, 02253/2065

**Samstag, 8. April**

**Vital Apotheke Neugebauer Kaufmann OHG**

Am Alten Rathaus 3, 53937 Schleiden, 02445/852990

**Sonntag, 9. April**

**Millennium-Apotheke**

Roitzheimer Str. 117, 53879 Euskirchen (Innenstadt), 02251-124950

## ÖRTLICHE NOTDIENSTE

**Zahnärztlicher Notdienst**

01805/986700

**Tierärztlicher Notdienst**

02428901010, 01719909300

**Caritaspflegestationen**

Schleiden, Palliativpflege-

dienst

02445/8507-223

0173/9532448

Hellenthal-Kall, Palliativpfle-

gedienst

02441/7776080

01590/4481419

**Stiftung Eva**

Alten- und Pflegeheim

Mobiler Pflegedienst

info@eva-gepflegt.de

02444/95150

**Abfluss-Notdienst**

Fa. Poetes, Euskirchen

02251/51067

und 0700/47064706

**Anonyme Alkoholiker**

0176 5008 7394

• **Heimweg-Telefon**

Für alle, die sich vom mulmigen Gefühl auf ihrem nächtlichen Weg mit einem netten Gespräch ablenken lassen möchten.

**030 120 74 182**

So. - Do. 20:00 - 24:00 Uhr

Fr. - Sa. 22:00 - 4:00 Uhr

**Kanaltechnik**  
www.poeteskanaltechnik.eu

- Rohrreinigung
- Kanal TV-Untersuchung
- Dichtheitsprüfung
- Kanalsanierung mit Inlinertechnik

**Euskirchen 0 22 51 - 51 067**  
**Mechernich 0 24 43 - 904 95 95**  
**Notdienst: 0700 - 4706 4706**  
(Ortstarif)

## ALLGEMEINE NOTDIENSTE

- |                               |  |
|-------------------------------|--|
| • Polizei-Notruf              | <b>110</b>   |
| • Feuerwehr/Rettungsdienst    | <b>112</b>   |
| • Ärzte-Notruf-Zentrale       | <b>116 117</b>   |
| • Gift-Notruf-Zentrale        | <b>0228 192 40</b>   |
| • Telefon-Seelsorge           | <b>0800 111 01 11</b> (ev.)<br><b>0800 111 02 22</b> (kath.) |
| • Nummer gegen Kummer         | <b>116 111</b>   |
| • Kinder- und Jugendtelefon   | <b>0800 111 03 33</b>  |
| • Anonyme Geburt              | <b>0800 404 00 20</b>  |
| • Eltern-Telefon              | <b>0800 111 05 50</b>  |
| • Initiative vermisste Kinder | <b>116 000</b>   |
| • Opfer-Notruf                | <b>116 006</b>   |



## Tierarzt-Notdienste

Im Kreis Euskirchen

**25./26. März**

**Praxis Karatac**

Euskirchen, 02251/80200

**1. April**

**Praxis Müller**

Zülpich, 01523 4695490

Alle Angaben ohne Gewähr

## GEGEN GEWALT

Menschen, die Gewalt erleben oder erlebt haben.

- Telefon-Nummer für Frauen  
**08000 116 016**
- Telefon-Nummer für Männer  
**800 123 99 00**



## Angebote

### Rund ums Haus

#### Sonstiges

**Mal-, Wärmedämm-, Trockenbau** und Bodenverlegearbeiten, günstige Festpreise, saubere Ausführung, Termine frei. Tel. 02429/908144 od. 0170/7555363

## Gesuche

### Sammler

#### Sammler sucht

MÄRKLIN und TRIX-EXPRESS Eisenbahn, WIKING, SIKU-Plastik und Gorgl-Toys Automoblie, Figuren und Dioramen von Preiser, Lineol und Elastolin sowie SCHUCO Spielzeug. Tel. 02253/6545

#### Sammler SUCHT alles an:

alten Militärsachen, Papiere, Ausweise, Urkunden, Soldatenfotos oder Alben, Helme, Orden, Dolche, Säbel, Dekowaffen etc. Einfach alles anbieten unter: Tel. 0177/8695521

## Stellenmarkt

#### Reinigungshilfe gesucht

alle 3 Wochen für à 3 Std. in Weilerswist. Tel.: 015159868582.



### AUTO & ZWEIRAD

#### Wir kaufen Wohnmobile + Wohnwagen

Tel.: 03944-36160 www.wm-aw.de  
"Wohnmobilcenter Am Wasserturm"

**TASCHENGELD  
VERBESSERN!?**  
GANZ EINFACH ALS  
AUSTRÄGER/\*/IN!



Wenn Du mindestens  
13 Jahre alt bist,  
schreib uns eine  
WhatsApp Nachricht\*  
**+49 2241260380**

\*Bitte unbedingt Namen, Straße,  
Ort und Telefonnummer angeben.

**REGIO** • pündlich • zielgerichtet • lokal  
PRESSE VERTRIEB Die Zeitungszustellgesellschaft der RAUTENBERG MEDIA KG

Oder scan den  
QR-Code und  
bewirb Dich.



### ANKAUF

**Ankauf:** Kleidung aller Art, Pelze, Taschen, Näh- u. Schreibm., Spinnräder, Schmuck, Jagdzubeh., Orden, Kameras, Bernstein, Porzellan, Krüge, Bleikristall, Puppen, Teppiche, Gemälde, Zinn, altdt. Möbel, Silberbesteck, Münzen, Uhren, Lampen, LP's.

**Fa. Hartmann 0162-8971806**

## Familien

### ANZEIGENSHOP

FGB 20-13  
43 x 90 mm  
ab **18,00€**  
Für alles was wirklich zählt!  
shop.rautenberg.media

**KLEINANZEIGEN**  
PRIVAT & GESCHÄFTLICH  
**ONLINE BESTELLEN**

**rautenberg.media/kleinanzeigen**

Ihre private\*  
**KLEINANZEIGE**  
bis 100 Zeichen  
in dieser Zeitung **ab 6,99€**

\*gewerbliche Kleinanzeige ab 13,99 €

**02241 260-400** Telefonische Beratung

**RAUTENBERG MEDIA**



## PRODUKTFOTOGRAFIE

**SIE HABEN DAS PRODUKT?  
WIR HABEN DAS KNOW-HOW!**

- hochwertige, professionelle Fotos die unsere Profis für Sie anfertigen
- wir setzen Ihre Produkte ins rechte Licht
- professionelle Bildbearbeitung
- individuelle Beratung
- hohe Qualitätskontrollen
- kurze Kommunikationswege um Ihre Wünsche umzusetzen

#### WEITERE INFOS UNTER:

www.rautenberg.media/film/produktfotos



Die nächste Ausgabe erscheint am:

**Freitag, 07. April 2023**

Annahmeschluss ist am:

**30.03.2023 um 10 Uhr**

Rautenberg Media Zeitungspapier –  
nachhaltig & zertifiziert:  
Made of paper awarded the EU Ecolabel  
reg. no. FI/11/001, supplied by UPM

## IMPRESSUM

RUNDBLICK EIFEL

### HERAUSGEBER, DRUCK UND VERLAG

RAUTENBERG MEDIA KG  
Kasinostraße 28-30 · 53840 Troisdorf  
Fon +49 (0) 2241 260-0 · Fax 260-259  
willkommen@rautenberg.media

V.i.S.d.P. Redaktioneller Teil:  
Bianca Breuer und Christoph de Vries  
Verantwortlich f. d. Anzeigenteil:  
Dunja Rebinski

### ERSCHEINUNG vierzehntäglich

#### V.i.S.d.P. FÜR DIE RUBRIK

Politik

CDU Bad Münstereifel	Martin Mehrens
CDU Blankenheim	Michael Hermanns
CDU Hellenthal	Giuseppe Uccello
CDU Nettersheim	Guido Kurth
CDU Zülpich	Timm Fischer
SPD Bad Münstereifel	Karl Michalowski
SPD Hellenthal	Werner Wamser
SPD Zülpich	Thorsten Mette
FDP Bad Münstereifel	Günter Kirchner
FDP Blankenheim	Manfred Fries
FDP Hellenthal	Peter Rauw
FDP Schleiden	Jan Griskewitz
UWV Zülpich	Gerd Müller
UWV Hellenthal	Hans Mießeler
UNA Nettersheim	Werner Breitbach
Bündnis 90 / Die Grünen	Hellenthal
Bündnis 90 / Die Grünen	Karl Reger
Bündnis 90 / Die Grünen	Zülpich
Bündnis 90 / Die Grünen	Angelika König

Kostenlose Haushaltsverteilung in Bad Münstereifel, Blankenheim, Hellenthal, Nettersheim, Schleiden und Zülpich, Zustellung ohne Rechtsanspruch, Einzelbezug über Rautenberg Media 5,00 Euro/Stück + Porto. Sind gesetzlich geschützte Warenzeichen nicht gekennzeichnet, erlauben fehlende Hinweise keine freie Nutzung. Namentlich gekennzeichnete Artikel spiegeln nicht immer die Meinung der Redaktion wider.

#### Handhabung für unverlangt hereingegebene Pressematerialien

Rautenberg Media übernimmt keine Haftung für die Richtigkeit (inhaltlich u. orthographisch) und Vollständigkeit. Per Post erhaltenes Pressematerial wird nicht zurückgesandt. Keine garantierte Veröffentlichung. Entstehen Forderungen Dritter aus Verletzungen des Urheber-, Presse- oder Nutzungsrechts durch das Pressematerial, fordert Rautenberg Media Schadenersatz beim Einreicher. Bei irrtümlich fehlender Namensnennung am Werk (z.B. Bildnachweis) verzichtet der Einreicher auf jegliche Forderung an Rautenberg Media. Durch den Einreicher des Pressematerials wird Rautenberg Media befugt, dieses sowohl für ihre Print-Ausgaben, als auch für die durch sie betriebenen elektronischen Medien zu verwenden.

## KONTAKT

### MEDIENBERATER/IN

Rose Neumann  
für Bad Münstereifel, Blankenheim, Nettersheim  
Mobil 0176 39 52 79 41  
r.neumann@rautenberg.media

Heinz-Joachim Neumann  
für Hellenthal, Schleiden, Zülpich  
Mobil 0176 90 75 78 19  
hj.neumann@rautenberg.media

### VERTEILUNG regio-pressevertrieb.de

Regio Presse Vertrieb GmbH

**SERVICE** Fon 02241 260-112  
service@rautenberg.media

**REDAKTION** Fon 02241 260-250 /-212  
redaktion@rautenberg.media

### RAUTENBERG MEDIA ONLINE

**ZEITUNG**  
rundblick-eifel.de/e-paper  
unserort.de



**ZEITUNG**  
**DRUCK**  
**WEB**  
**FILM**

# Zuversicht für die Zukunft

Jehovas Zeugen

## Einladung zu einem biblischen Vortrag in Gemünd.

Konflikte, verheerende Naturkatastrophen und wirtschaftliche Probleme: Eine Krise folgt auf die Nächste. Angesichts dieser Entwicklungen ist der Blick in die Zukunft für viele Menschen besorgniserregend. Vor diesem Hintergrund laden die zwei Gemeinden der Zeugen Jehovas in Gemünd

zu einem besonderen biblischen Vortrag mit dem Thema „Wir können zuversichtlich in die Zukunft schauen!“ ein. Ein Redner aus der Region wird am 2. April, sowohl um 10 Uhr, als auch um 13 Uhr in einer 30-minütigen Ansprache darüber sprechen, welche positiven Zusicherungen die Bibel für die Zukunft bereithält. Jeder ist herzlich eingeladen, die kostenlo-

se Veranstaltung in der Schleidener Straße 20a, 53937 Schleiden-Gemünd live oder virtuell zu besuchen. Dieser Vortrag ist einer von zwei besonderen Veranstaltungen, zu denen Jehovas Zeugen auf der ganzen Welt einladen. Am Dienstag, 4. April, wird um 20 Uhr und um 21.45 Uhr in der Schleidener Straße 20a, 53937 Schleiden-Gemünd die jährliche Gedenkfeier

zum Todestag Jesu Christi stattfinden. Dieses Ereignis markiert den wichtigsten Feiertag für die Gemeinden, an dem jedes Jahr weltweit knapp 20 Millionen Besucher teilnehmen. Was es sonst noch über Gottesdienste von Jehovas Zeugen zu wissen gibt und detaillierte Informationen zu den Veranstaltungen gibt es auf ihrer offiziellen Website. [www.jw.org](http://www.jw.org)

Anzeige

## In den Osterferien im LVR-Freilichtmuseum Kommern

Jahrmarkt anno dazumal

**Mechernich.** Rund 90 historische Karussells, Schaubuden, Marktstände und artistische Darbietungen locken ab Dienstag, 4. April, bis einschließlich Sonntag, 16. April, täglich von 10 bis 18 Uhr wieder auf den Jahrmarkt anno dazumal im LVR-Freilichtmuseum Kommern. Neben einem der ältesten noch reisenden Springpferdekarrussells aus dem späten 19. Jahrhundert, einer Raupenbahn von 1926, dem einzigen unter

Denkmalschutz stehenden Riesenrad aus den 1920er-Jahren, einer Geisterbahn von 1948 und einem pressluftgetriebenen Auslegerflugkarussell von 1963 sind es vor allem die vielen Schaudarbietungen, die dem Museumsjahrmarkt sein unverwechselbares Flair garantieren. So wird eine Seiltänzerin die Gäste in Erstaunen versetzen und Jeton sie mit seiner Tassenjonglage begeistern. Eine Kontorsionskünstlerin - eine Schlangenfrau -, Illusionsvorführ-

ungen mit der „Dame ohne Unterleib“ und Akrobatik auf einer Laterne gibt es ebenfalls zu bestaunen. [https://kommern.lvr.de/de/veranstaltungen/jahrmarkt\\_anno\\_dazumal.html](https://kommern.lvr.de/de/veranstaltungen/jahrmarkt_anno_dazumal.html) Am Karfreitag, 7. April, bleibt der Jahrmarkt geschlossen, das Museum ist geöffnet.

**Besucheradresse:**  
LVR-Freilichtmuseum Kommern - Rheinisches Landesmuseum für Volkskunde  
Eickser Straße  
53894 Mechernich  
**Kontakt:**  
Tel. 02443 9980-0  
[kommern@lvr.de](mailto:kommern@lvr.de)  
[www.kommern.lvr.de](http://www.kommern.lvr.de)



**Jahrmarkt anno dazumal**  
4. bis 16. April

**Eintritt frei unter 18!**

[www.kommern.lvr.de](http://www.kommern.lvr.de)