

## DRK-Hellenthal baut Verpflegungsdienst aus!

Neben dem Sanitäts- und dem Blutspendedienst baut der DRK-Ortsverein Hellenthal auch den Verpflegungsdienst weiter aus.

Mit diesem Dienst hilft das DRK bei den unterschiedlichsten Notlagen, sei es bei Katastrophenfällen, bei der Menschen versorgt werden müssen, sei es bei Stauereignissen, wenn Autofahrer stundenlang in der Kälte ausharren müssen oder sei es bei längeren Einsätzen der Feuerwehr, die die Kräfte der Feuerwehr stundenlang binden.

In diesen Fällen steht das DRK bereit, um mit seinem Verpflegungs- und Betreuungsdienst den in Not geratenen Menschen oder auch den Einsatzkräften zu helfen.

Eine Gruppe um Andreas Jäger und Achim Steffens hat in den vergangenen Jahren diesen Dienst im Ortsverein Hellenthal kontinuierlich aufgebaut und sich in den entsprechenden Lehrgängen auf solche Einsätze vorbereitet.

Bei solchen Lehrgängen wurden durch Andreas Jäger und Katja Pesch auch eine Ausbildung als Feldkoch absolviert. Vorausgegangen waren diverse Fortbildungen im

Bereich Verpflegungsdienst.

Ebenfalls finden notwendige Abstimmungen auch auf Kreisebene statt, um die Kräfte der Ortsvereine wenn notwendig auch gemeinsam und zielgerichtet einsetzen zu können.

Andreas Jäger wurde durch den DRK-Kreisverband Euskirchen hierbei auch zum stellvertretenden Fachbeauftragten Verpflegung benannt. Die entsprechende Ernennungsurkunde hat er auf der letzten Kreisversammlung durch die Kreisbereitschaftsleitung erhalten. Viele verbinden das DRK mit Sanitätsdienst, der allerdings nicht allen zusagt. Mit dem Betreuungs- und Verpflegungsdienst bietet das DRK aber auch Menschen eine Betätigung, die ihren Interessen vielleicht näher kommt.

Für diesen Bereich sucht der DRK-Ortsverein Hellenthal auch weiterhin Mitstreiter, um bei weiteren Einsätzen personell besser aufgestellt zu sein. Interessenten können sich unmittelbar bei Andreas Jäger oder bei einem anderen DRK-Mitglied im Ortsverein Hellenthal melden.



Für die Verpflegung von Einsatzkräften und Ausbildungsveranstaltungen ist eine spezielle Weiterbildung beim DRK möglich, um für die Herstellung von größeren Verpflegungseinheiten auch ausgebildet zu sein.

„Wenn's alte Jahr erfolgreich war,  
dann freue dich aufs neue.  
Und war es schlecht, ja dann erst recht.“

Albert Einstein

**Wir wünschen Ihnen alles Gute  
und ganz viel Glück für 2025!**

**GK**  
GÜNTER MEYER & PARTNER GMBH  
STEUERBERATUNGSGESELLSCHAFT

Günter Meyer  
Steuerberater  
Diplom-Finanzwirt

Tobias Meyer  
Steuerberater  
Diplom-Betriebswirt

Steinfelder Weg 5  
53947 Nettersheim-Marmagen  
Tel. 02486 / 800 118  
[www.gk-meyer.net](http://www.gk-meyer.net)

**Matratzen  
Verkaufsschau**

**Jetzt zugreifen**  
Matratzen zu traumhaft günstigen Preisen

**Messe-Neuheiten eingetroffen!**  
Fachkundige Beratung

**Betten  
Schmitz**  
53894 Mechernich (Eifel)  
Bahnstraße 8 / Ecke Marktplatz  
Kundendienst-Ruf: 02443-2424  
[www.betten-schmitz.de](http://www.betten-schmitz.de)

**Fertiggerage + Garagentor  
Carport + Gerätehaus**

**Große Ausstellungen - eigene Montage**  
*Hier, jetzt, gut und günstig!*

Tel. 02403 87480  
[info@graafen.de](mailto:info@graafen.de)  
[www.graafen.de](http://www.graafen.de)  
**Katalog Gratis!**

**graafen**  
seit 1905

Am Johannesbusch 3  
53945 Blankenheim  
+ Talstraße 60-68  
52249 Eschweiler

## Ein neuer Bolzplatz für Tondorf

Nachdem der Bolzplatz an der Kirche in Tondorf im Herbst fertiggestellt wurde, konnte er am 4. Dezember bei winterlichen Temperaturen im kleinen Rahmen eingeweiht werden.

Der Bolzplatz wurde durch den gemeinnützigen Verein Gofus e.V. zur Hälfte finanziert und durch das Vorstandsmitglied, Friedhelm Bröker, repräsentiert. Herr Andre Barth von der Firma DuoTherm stand Pate für den Hauptsponsor VEKA AG und erhielt von Bürgermeister Norbert Crump eine Urkunde.

Die Aufenthaltsqualität des Platzes neben der Kirche wurde durch die Modernisierung erheblich gesteigert und ist durch den barrierefreien Zugang für alle erreichbar. Somit lädt der Ort nicht nur zum Bolzen, sondern auch zum Verweilen ein.

Ein untrügliches Zeichen der regen Nutzung des Bolzplatzes ist bereits jetzt der bis auf die Gras-



(v.l.) Simon Jung (Ortsvorsteher Tondorf), Bürgermeister Norbert Crump, Andre und Gabriele Barth, Friedhelm Bröker (Vorstand Gofus) und Gemeindemitarbeiter Jens Berbuir

narbe abgetragene Bereich vor den Toren. Bürgermeister Crump hob an dieser Stelle noch die unmittel-

bare Nähe zum ebenfalls neu gestalteten Spielplatz „Auf Aelensch“ hervor. Somit wurde ein

attraktiver Bereich insbesondere für die Kinder und Jugendlichen aus Tondorf geschaffen.

## Veranstaltungen des Familienzentrums Nettersheim

### Kinderturnen und Psychomotorik

In den Spiel- und Bewegungsgruppen mit psychomotorischen Elementen heiße ich Euch herzlich willkommen. Ich bin Ronja, Motopädin und Heilerziehungspflegerin. In den wöchentlichen Kinderturn-Treffen lade ich Euch und die Kids ein, Bewegungslandschaften mit abwechslungsreichem Material, Bewegungsimpulsen und Wahrnehmungselemente zu erleben. Vor allem steht der Spaß an Bewegung und die Freude am gemeinsamen ganzheitlichen sozialen Miteinander im Fokus.

#### Termine:

jeweils freitags, 10. Januar bis 11. April, 10 Termine  
für Kinder von drei bis fünf Jahren ohne Eltern: 13.30 bis 14.15 Uhr  
für Kinder von zwei bis vier Jahren mit Eltern: 14.30 bis 15.15 Uhr  
Ort: Familienzentrum Nettersheim, Schulstraße 6, 53947 Nettersheim

Anmeldung bei der Kursleiterin Ronja von der Heyde, Motopädin und Heilerziehungspflegerin: telefonisch unter (0157) 53 24 77 57 oder per E-Mail an

turnkroeten@web.de

### Eltern-Kind-Treff ab sechs Monaten - in Kooperation mit Forum Eifel

In unseren Gruppenangeboten für Eltern und Kinder möchten wir Eltern unterstützen, ihr Kind in seiner momentanen Situation und Entwicklung wahrzunehmen und zu begleiten. Hierbei sind Bewegung, Musik und Kreativität fröhliche und wichtige Begleiter, die auch in unserem Programm nicht fehlen. Gleichzeitig können die Kinder erste soziale Kontakte zu anderen Kindern aufnehmen. Nicht zuletzt haben Sie als Eltern Gelegenheit zum Austausch mit anderen Eltern. Unter fachlicher Anleitung der Kursleitung werden Erfahrungen mit verschiedenen Materialien, Spielen und Liedern gemacht.

#### Termine:

ab 13. Januar, je montags, 9 bis 10.30 Uhr, 21 Termine, Kursnummer 25-F22031

Termine: ab 13. Januar, je montags, 10.45 bis 12.15 Uhr, 21 Termine, Kursnummer 25-F22011

Jeweils inklusive eines Elternabends.

Ort: Familienzentrum Nettersheim, Schulstraße 6

Anmeldungen für alle Kurse (schriftlich unter Angabe der Kursnummern) und Infos:

Kath. Forum für Erwachsenen- und Familienbildung, Düren-Eifel,

Mehrgenerationenhaus

Holzstraße 50, 52349 Düren

E-Mail

info@bildungsforum-dueren.de,

Telefon (02421) 94 68-0, <http://www.bildungsforum-dueren.de>

Leitung: Erna Huppertz





## Veranstaltung zum Thema Wintervögel

Schleiden-Vogelsang. Am Samstag, 11. Januar, bietet der Arbeitskreis „Pflanzen und Tiere“ vom Naturschutz-Bildungshaus Eifel-Arden-Region eine Veranstaltung zum Thema „Wintervögel“ an.

Zu unseren Wintervögeln gehören die Vogelarten, die nicht durch Wegziehen den kalten Temperaturen der hiesigen Winterzeit entfliehen, sondern mithilfe besonderer Anpassungen die unwirtliche Periode überstehen können. Der Vorteil dabei ist, dass sie schon hier sind, bevor im Frühjahr die Zugvögel zurückkehren, um so die besten Reviere für sich beanspruchen zu können.

Beispiele für heimische Wintervogelarten sind Buchfink, Kohlmeise, Rotkehlchen, Sperling, Kleiber, Dompfaff, Eichelhäher und viele andere. Diese Arten haben bemerkenswerte Überlebensstrategien entwickelt, um die Herausforderungen eines mitteleuropäischen Winters zu meistern.

In dieser Jahreszeit sind viele Nahrungsquellen rar, wie z.B. Insekten und Beeren. Wintervögel stellen sich daher auf Samen, Nüsse und andere pflanzliche Nahrungsmittel um. Kleiber und Eichelhäher beispielsweise sind geschickte

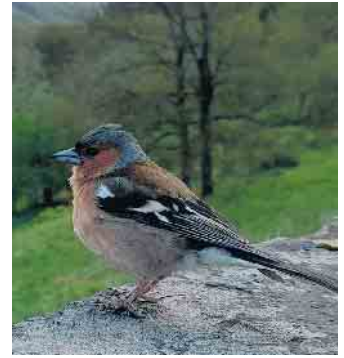
Sammler und verstecken Vorräte, um in der kalten Jahreszeit auf diese zurückgreifen zu können. Eichelhäher kann man im Herbst auf Wiesen an Waldrändern dabei beobachten, wie sie eine Eichel nach der anderen mit ihrem Schnabel in den Boden stecken. Nebeneffekt: Ein Teil der angelegten Vorräte wird oft gar nicht benötigt oder gerät in Vergessenheit. Die im Boden befindlichen Eicheln keimen im nächsten Frühjahr aus, weshalb der Eichelhäher geradezu als Eichenwaldpflanzler fungiert.

Auch die niedrigen Temperaturen des Winters stellen eine große Herausforderung für Wintervögel dar. Sie haben daher im Herbst Fettreserven angelegt, die ihnen helfen, ihre Körpertemperatur zu regulieren. Zudem kann z.B. die Kohlmeise, die bei Kälte häufig in Nistkästen übernachtet und sich im laubfreien Geäst auf diese Weise vor Beutegreifern schützt, ihre Körpertemperatur um etwa 10°C absenken, um Energie zu sparen.

Keine unbedeutende Rolle bei der Überwinterung spielt auch der Mensch. Das Füttern der Wintervögel ist nicht nur Hobby, sondern inzwischen notwendige Überlebens-

hilfe geworden. Denn unsere intensiv genutzte Landschaft, in der es kaum noch Brachen mit übriggebliebenen Stauden und deren Samen oder abgeerntete Felder mit Getreideresten gibt, liefert nicht mehr genügend Futter für größere Bestände. Häufig scharen sich daher unsere Wintervögel in bebauten Gebieten, wo die Menschen sie füttern.

Eine weitere Überlebensstrategie ist die Ausbildung sozialer Strukturen. Einige Arten bilden größere oder kleinere Schwärme, in denen sie durch die Region ziehen und in denen sie Informationen über Nahrungsquellen auszutauschen. Beispiele sind etwa Erlenzeisige, die sich bevorzugt von Samen der Erlen ernähren und meist in kleinen Schwärmen Erlenbestände anfliegen, oder Buchfinken, die sich sehr gut in Trupps unter Buchen beobachten lassen, wo sie sich über zertretene Bucheckern hermachen. Letztlich sind aber auch unsere Wintervögel bei sehr widrigen Bedingungen wie etwa extrem tiefen Temperaturen oder langfristiger Schneebedeckung in der Lage, ihren Aufenthaltsort zu wechseln und vorübergehend in benachbarte Ge-



**Buchfink (Männchen) - ein typischer Wintervogel unserer Region.**  
Foto: Maria Pfeifer

biete mit günstigeren Lebensbedingungen abzuwandern und damit zu sogenannten „Strichvögeln“ zu werden.

Die Veranstaltung beinhaltet verschiedene Vorträge und, sofern das Wetter es erlaubt, auch eine Winterexkursion mit Vogelbeobachtung.

**Referentin:** Elena Schevardo

**Treffpunkt:** Seminarhaus Vogelsang 86, Seminarraum „Eberesche“

**Termin:** 11. Januar, 14 bis 17.30 Uhr

**Kosten:**

für Erstbesucher kostenfrei

**Anmeldung:** anfrage@nabeaer.de

**Weitere Informationen:**

www.nabeaer.de > Programm > Arbeitskreis „Pflanzen und Tiere“

## LOKALES AUS ZÜLPICH

### Herzerwärmender Jahresauftakt mit „Perfect Days“ von Wim Wenders

„Unbeschreiblich schön“ - „Einfach beglückend“ - „Der lebensbejahendste Film des Jahres“, so und ähnlich beschreiben die Filmkritiken den neuen Film von Wim Wenders. Zum Jahresauftakt 2025 zeigen wir, der Verein „Freiluft Kino und Kultur Zülpich e.V.“ diesen besonderen Film indoor. In ruhigem Erzählstil entfaltet sich die zauberhafte Welt des Toilettenreinigers Hirayama aus Tokio, der vollauf zufrieden mit seinem einfachen Leben zu sein scheint. Außerhalb seines sehr strukturierten Alltags genießt er seine Leidenschaft für Musik, für Bücher und er liebt Bäume und fotografiert sie. Eine Reihe von unerwarteten Begegnungen enthüllt nach und nach

mehr von seiner Vergangenheit. Eine zutiefst bewegende und poetische Reflexion über die Suche nach Schönheit in der alltäglichen Welt um uns herum. Dieses mal öffnen wir die Türen in die „Römerthermen - Museum der Badekultur“ um gemütlich und im warmen den gemeinsamen Filmabend zu genießen. „Wer nach dem Kinobesuch mit einem guten Gefühl, vielleicht sogar mit einem Lächeln im Gesicht nach Hause gehen will, dem sei Perfect days wärmstens empfohlen.“ Einlass ist am Samstag, 11. Januar, um 18 Uhr, Filmbeginn um 18.30 Uhr.

Seit nunmehr drei Jahren bieten wir jeweils im Frühjahr und im Herbst eine Filmreihe an und la-

den zum kostenlosen Filmvergnügen im Herzen von Zülpich ein. Gezeigt und angeboten wird immer eine Mischung aus Dokumentar-Spiel- und Jugendfilmen, deren besonderer Wert drin liegt, gesellschaftsrelevante Themen zu behandeln. Ob, wie bei „Perfect days“, feinfühlig Zwischenmenschlichkeit, ob positive Zukunftsvisionen, Gesellschaftskritik, Frauenrechte, Umweltthemen, oder die Welt mal aus den Augen der Kinder zu betrachten, immer nehmen unsere Gäste, die Zuschauer, eine Inspiration mit nach Hause. Mit 41 gezeigten Filmen und über 3.600 Gästen sind wir mittlerweile eine kleine aber feine Kulturinstitution in Zülpich und

freuen uns auf weitere wunderbare Filmabende. Dafür haben wir jetzt einen von drei Heimatpreisen der Stadt Zülpich erhalten.

**Vorankündigung**

Am Weltfrauentag, Samstag, 8. März, werden wir wie schon in 2024 wieder einen themenbezogenen Film im „Museum der Badekultur“ zeigen. Wie im vergangenen Jahr werden wir in Kooperation mit dem „Frauenhaus Euskirchen“ und mit Unterstützung der Gleichstellungsbeauftragten des Kreises Spenden sammeln, welche dem Frauenhaus zugute kommen werden. Also, Termin vormerken, die Filmauswahl wird rechtzeitig bekanntgegeben.

www.freiluftkino-zuelpich.de

## Festliche Stimmung in Zülpich

Prinzengarde präsentierte einen Advent en rut un wiess



Horst Wachendorf (l.) und Simon Deuster (r.) hießen mit den Gästen den Weihnachtsmann willkommen

Ob Kostümsitzung, Corps Appell, Münstertorabend, Fischessen und viele mehr. Diese traditionsreichen Veranstaltungen gehören alle zum Repertoire der Prinzengarde Zülpich 1910 e.V. Am dritten Adventswochenende reihte sich eine weitere dazu. Unter dem Motto „Advent en rut un wiess“ lud die Prinzengarde zu einem ganz besonderen Weihnachtsmarkt ein. Den Parkplatz am Frankengraben konnte man am 14. und 15. De-

zember nicht mehr wiedererkennen. Viele Stände mit lokaler Handwerkskunst sowie die Tannenbäume tauchten das Gelände in einen besonderen Charme mit dem Lichterglanz. Für das leibliche Wohl sorgten die traditionellen Reibekuchen nach Hausfrauenart sowie andere Köstlichkeiten. Ebenso gab es Glühwein und andere kalte und warme Getränke. Die Kinder schmückten den Weihnachtsbaum. Im Glanz von Lichtern



Unter dem Motto „Advent en rut un wiess“ lud die Prinzengarde zu einem ganz besonderen Weihnachtsmarkt ein

und in voller Pracht erstrahlte er im Anschluss. Der Nikolaus hatte für jedes Kind zudem ein Geschenk mit dabei. Für die musikalische Unterhaltung sorgte der vereinseigene Fanfarenchor der Prinzengarde. „Wir sind mit der Resonanz in diesem Jahr sehr zufrieden“, so Präsident Horst Wachendorf. Der 1. Vizepräsident Simon Deuster fügt hinzu, dass eine erneute Fortsetzung im nächsten Jahr nicht ausgeschlossen sei. FH



Beliebt wie eh und je: die kleinen Wichtel

## Auszeichnung für erfolgreiche Sportler/innen und Mannschaften

Sportlerehrung der Stadt Zülpich findet am 4. April zum vierten Mal statt

Von A wie Aikido bis Z wie Zumba - das Sportangebot im Zülpicher Stadtgebiet ist extrem vielfältig. Nirgendwo sonst im Kreis Euskirchen kann man beispielsweise Baseball spielen. Die im Ortsteil Niederelvenich beheimateten Zülpich Eagles sind sogar der zweitälteste, noch existierende Baseballverein in Deutschland. Mit dem Wassersportsee und dessen umfangreichen Sport- und Freizeitmöglichkeiten hat Zülpich ein weiteres Alleinstellungsmerkmal im Kreis Euskirchen. Es gibt aber nicht nur ein breites Sportangebot im Stadtgebiet, sondern auch viele erfolgreiche Sportlerinnen, Sportler und Mannschaften. Das

wird alljährlich bei der Sportlerehrung der Stadt Zülpich deutlich. Hier wurden in den vergangenen Jahren Kreismeister, Bezirksmeister, Regionalmeister, Landesmeister, Deutsche Meister und sogar Europameister ausgezeichnet. Am Freitag, 4. April, ist nun die vierte Auflage der Sportlerehrung geplant. Bei der Veranstaltung in der Schützenhalle Wichterich sollen sportliche Leistungen gewürdigt werden, die im Jahr 2024 erbracht wurden - und zwar sowohl von Einzelsportlerinnen und -sportlern, als auch von Mannschaften von Vereinen und Schulen. Dabei geht es nicht zwingend

um außergewöhnliche Spitzenleistungen auf nationaler und internationaler Ebene. Geehrt werden können beispielsweise auch Aufstiege, Staffelsiege oder Erfolge bei Kreismeisterschaften oder regionalen Wettbewerben der Schulen, aber auch ein positives Abschneiden bei Endrundenturnieren im Karnevalstanz, Erfolge der Schützen bei Bezirksmeisterschaften oder vergleichbare Leistungen in anderen Sportarten. Diese Leistungen werden mit Ehrenurkunden der Stadt Zülpich sowie einer Trophäe honoriert. In den Genuss einer Ehrung können Sportlerinnen, Sportlern und Mannschaften kommen, die in

Zülpich ihren ständigen Wohnsitz haben oder die ihre Erfolge als Starter in einem Zülpicher Verein oder als Schülerin und Schüler einer Zülpicher Schule errungen haben. Die Wettbewerbe sollen von einer offiziellen Organisation des Deutschen Olympischen Sportbundes (DOSB) oder vom Bund beziehungsweise Kultusminister der Länder ausgeschrieben sein. Eingeschlossen sind auch offizielle Jugend-, Alters- und Behindertenmeisterschaften. Leistungen bei internen Vereins- und Schulmeisterschaften werden hingegen nicht berücksichtigt. Darüber, wer in den Genuss einer solchen Ehrung kommt, wird eine



Ernährungskommission entscheiden, die sich aus Mitgliedern der Verwaltung, dem Vorsitzenden des Ausschusses für Schulen, Soziales, Sport und Kultur und einem weiteren Vertreter aus der Bürgerschaft zusammensetzt. Bewerbungen und Vorschläge für die Sportlerehrung 2025 sind bis zum 31. Januar 2025 per E-Mail an [sportlerehrung@stadt-zuelpich.de](mailto:sportlerehrung@stadt-zuelpich.de) zu richten - oder aber per Post (Datum des Post-

stempels) an folgende Adresse: Stadt Züllich Sportlerehrung 2025 Markt 21 53909 Züllich. Die Bewerbung beziehungsweise der Vorschlag sollte neben dem vollständigen Namen und Alter des/der zu Ehrenden auch eine Anschrift sowie einen Nachweis für die erbrachte(n) Leistung(en) und eine Bestätigung des Vereinsvorsitzenden beziehungsweise Schulleiters beinhalten. Bei Rückfragen kann

Barbara Breuer, Geschäftsleiterin Schulen, Soziales, Sport, Kultur, Städtepartnerschaften und Tourismus bei der Stadt Züllich, unter Tel. 02252-52320 kontaktiert werden. Die Ursprünge der Sportlerehrung der Stadt Züllich gehen zurück auf die 1960er und 1970er Jahre. Weil viele sportliche Erfolge von der Öffentlichkeit mitunter kaum oder gar nicht wahrgenommen werden, ließ Bürgermeister Ulf

Hürtgen die alte Tradition der Sportlerehrung im Jahr 2019 wieder aufleben. „Die Sportlerehrung hat sich seit ihrer Wiedereinführung im Jahr 2019 etabliert“, sagt Bürgermeister Hürtgen. „Ich hoffe, dass wir auch diesmal wieder viele Bewerbungen erhalten und somit die Leistungen unserer erfolgreichen Sportlerinnen, Sportler und Mannschaften entsprechend würdigen können.“

## Präventionsprojekte zum Schutz vor sexuellem Missbrauch an Grundschulen

Im zweijährigen Rhythmus führen die Grundschulen Züllich-Wichterich, Züllich-Sinzenich, Weilerswist-Lommersum, Euskirchen-Wißkirchen und Euskirchen-Kuchenheim im Rahmen ihrer Schutzkonzepte die Theaterstücke „Die große Nein-Tonne“ und „Mein Körper gehört mir!“ durch. Diese wichtigen Präventionsprojekte setzen ein starkes Zeichen im Kampf gegen sexuellen Missbrauch und Gewalt und tragen dazu bei, die Schülerinnen und Schüler für ihre Rechte und Grenzen zu sensibilisieren.

„Wir können die Welt nicht verändern, aber wir können unseren Kindern helfen, stark zu werden und sich in der Welt besser zurechtzufinden“, so lautet das Motto des Projekts. Diese Worte spiegeln die wesentliche Zielsetzung der Theaterstücke wider: den Kindern ein starkes Selbstbewusstsein zu vermitteln, sie für ihre körperlichen und seelischen Grenzen zu sensibilisieren und ihnen zu zeigen, dass sie jederzeit das Recht haben, sich Hilfe zu holen. In den Theaterstücken lernen die Kinder auf spielerische Weise, was zu tun ist, wenn jemand ihre persönlichen Grenzen überschreitet. Sie erhalten wertvolle Hinweise darauf, bei wem und wie sie sich Hilfe holen können, wenn sie Opfer von sexueller Gewalt werden. Die Stücke wurden von der Theaterpädagogischen Werkstatt Osnabrück inszeniert und in den Klassenräumen vor- und nachbereitet, um die Themen noch tiefer zu reflektieren. Über 820 Schülerinnen und Schüler aus den fünf beteiligten Schulen



nahmen in diesem Jahr an den Aufführungen teil. Ein besonderer Höhepunkt des Projekts sind die Präsentationsaufführungen für die Eltern. Diese geben den Eltern die Möglichkeit, sich selbst mit den Inhalten des Programms auseinanderzusetzen und die Theaterstücke ebenfalls zu erleben. Im Anschluss an die Aufführungen standen die Schauspieler, die Schulsozialarbeiterinnen und -arbeiter sowie die Schulleitungen für Fragen und Gespräche zur Verfügung, sodass alle Beteiligten mehr über die Themen Prävention und Kinderschutz erfahren konnten. Die Umsetzung dieses wichtigen Projekts wäre ohne die großzügige Unterstützung des Vereins

„Menschen gegen Kindesmissbrauch e.V.“ nicht möglich gewesen. Dank einer Spende in Höhe von über 9.700 Euro konnte das gesamte Projekt vollständig finanziert werden. Wir möchten uns an dieser Stelle herzlich bei dem Verein für seine wertvolle Unterstützung bedanken, die es uns ermöglicht hat, dieses bedeutende Thema auf so eindrucksvolle Weise in unsere Schulen zu bringen. Die Präventionsprojekte an unseren Schulen leisten somit einen wesentlichen Beitrag zum Schutz von Kindern vor sexueller Gewalt und zeigen, wie wichtig es ist, bereits im Kindesalter mit dem Thema Selbstbestimmung und Schutz vor Übergriffen zu arbeiten. Sie sind ein starkes Signal

für unsere Kinder, dass ihre Rechte und ihr Wohlbefinden an erster Stelle stehen - und dass es immer Menschen gibt, die ihnen zur Seite stehen, wenn sie Unterstützung brauchen.



Sebastianusstr. 4-6 · Euskirchen  
Tel. 0 22 51 / 94 11-0  
[www.konrad-net.de](http://www.konrad-net.de)

Aus der Arbeit der Parteien Bündnis 90/Die Grünen Kall

## 20.000 neue Mitglieder, dazu 90.000 im #TeamRobert

Auch in Kall steigen die Mitgliederzahlen

Seit dem Ende der Ampelkoalition engagieren sich wieder mehr Menschen in politischen Parteien - insbesondere bei BÜNDNIS 90/DIE GRÜNEN. **Auch der Ortsverband Kall kann neue Mitglieder verzeichnen.** Doch warum engagieren sich gerade jetzt Menschen quer durch alle Altersstufen für grüne Politik? Hier drei der neuen Stimmen aus Kall - für alle war neben den inhaltlichen Motiven die besonnene, sachliche, empathische und vorwurfsfreie Kommunikation von Robert Habeck ein auslösender Faktor für den Beitritt zur Partei:

**Patricia Dahl:**

„Ich habe von grüner Politik profitiert: Ich erfreue mich an renaturierten Flächen, bin froh, auf Windräder statt auf ein Kraftwerk zu schauen und bin für Vielfalt auf Augenhöhe. Es fühlt sich gut an, durch die Abkehr von fossilen Brennstoffen niemanden mehr mit Gestank oder Lärm zu belasten - die umfangreichen Förderungen machten es mir möglich! In meiner Welt hatte politisch ein passives „wird schon“ bisher immer funktioniert. Nun werde ich aktiv, weil das offensichtlich nicht mehr reicht; es wird höchste Zeit, dagegenzuhalten und für unsere Fortschritte einzustehen.“

Ich bin überzeugt, dass wir nur mit konsequentem Handeln und mutigen Lösungen für die wichtigen Themen wie Umweltschutz,

soziale Gerechtigkeit, die Renovierung unseres Landes und zukunftsweisende Handlungssicherheit & Förderung unserer Wirtschaft bestehen und unsere Demokratie sichern können. **Ein Festhalten am Gestern wird uns in der Welt von morgen nicht mehr voranbringen!**

Die spaltenden Stimmen von innen und außen werden immer lauter und aggressiver; wir müssen mit Wertschätzung und Dialog dagegenhalten und gemeinsam nach Lösungen suchen, die alle mitnehmen.

Die Grünen haben in ihrem Regierungsprogramm „Zusammen wachsen“ konkrete Vorschläge, wie wir das schaffen. **Abwarten ist keine Option mehr - deshalb jetzt „Die Grünen“!**

**Hanna Brungs:**

„Meine persönliche Motivation, mich politisch bei den Grünen zu engagieren:

**Weil ich eine glühende Demokratin bin und ich unsere Demokratie in großer Gefahr sehe.**

Populistische Parteien bekommen immer mehr Zuspruch, weil sie scheinbar einfache Lösungen für die vielschichtigen und eben nicht einfach zu lösenden Probleme, vor denen Deutschland steht, anbieten. Die Instrumente, die sie dabei verwenden, bauen auf ein nicht wirklich greifbares Feindbild.

Ich verstehe nicht, wie man diese Parteien wählen kann, wenn man

nur ein einziges Mal ihre Parteiprogramme aufmerksam gelesen hat. Mittlerweile bedienen sich auch andere, etablierte Parteien in Teilen dieser Sprache und sorgen damit dafür, dass sich immer mehr Menschen den Originalen zuwenden.

**Weil ich den Klimawandel sehe, erlebe und nicht verstehe, dass außer bei den Grünen offenbar das Bewusstsein dafür überhaupt nicht existiert.**

Ich möchte den nachfolgenden Generationen eine Welt überlassen, in der nicht nur ein Überleben, sondern ein Leben in Sicherheit und Wohlstand möglich ist. Etwas, das meine Generation einfach als gegeben sehen durfte und sich in einem sprichwörtlichen Paradies ihr Leben einrichten konnte.

Ich möchte verhindern, dass die CDU/CSU diese Wahl gewinnt und ein Friedrich Merz Kanzler wird. Ich bin absolut davon überzeugt, dass das Deutschland um Jahrzehnte nach hinten werfen würde. **Weil ich sehe, mit welcher Empathielosigkeit durch die etablierten Parteien auf Minderheiten eingeschlagen wird.**

Egal, ob es um das Bürgergeld geht, ob es um Menschen mit Migrationshintergrund geht, ob es Menschen aus dem LGBT\*IQ-Spektrum geht, oder einfach nur um uns Frauen.

Speziell beim Thema „soziale Gerechtigkeit“ sehe ich sehr großen Handlungsbedarf, was die tatsächliche Unterstützung von Hilfsbedürftigen angeht. Einerseits sind in der Sprache der Parteien diese Gruppierungen schuld an allem, während gleichzeitig die bereits besser gestellten Einkommensgruppen bevorzugt werden. Dieses Gebaren zieht sich wie ein roter Faden durch die Parteienlandschaft.

Diese Aufzählung ist nicht vollständig, stellt aber einen guten Querschnitt in den Themen dar, die mich dazu bewegt haben, mich auch politisch zu engagieren. **Denn ich möchte später nicht gefragt werden, „Warum hast du nichts**

**dagegen getan?“**

**David Lorbach:**

„Wir leben in bewegenden Zeiten. Populistisches Getöse von allen Seiten. Trumps Wahlsieg, der Siegeszug der populistischen Parteien in Ostdeutschland, junge Menschen, meine Generation, wählt immer rechter, Fakten sind nur noch alternativ, die Rhetorik der etablierten Parteien wird immer schärfer, was nur die Ränder stärkt und zuletzt das Ampel-Aus.“

Als felsenfester Demokrat und Verfechter der Menschenrechte macht mich der Zustand unserer Gesellschaft betroffen. Man mag fast resignieren oder aufgeben, aber in den letzten Monaten hat sich bei mir eine „Jetzt erst recht“-Mentalität verfestigt. Wir dürfen den Populisten mit Ihren scheinbar einfachen Lösungen nicht das Feld überlassen. Wir leben in einer kompliziert verzahnten Welt, in der es keine einfachen und schnellen Lösungen - erst recht nicht Versprechungen - gibt.

Viele Jahre habe Ich die Grünen beobachtet, weil mir die Bewahrung unserer schönen Natur am Herzen liegt, weil Klima- und Naturschutz Menschenleben rettet, weil wir die Folgen des Klimawandels jedes Jahr, besonders im Sommer und Winter spüren, weil Ich für eine soziale, ökonomische und ökologische Nachhaltigkeit einstehe. Für den Schutz von Minderheiten und benachteiligten Gruppen.

**Die Grünen stehen für einen sachlich, auf Fakten orientierten Politikstil, der sich auch nicht zu schade ist, mal den ein oder anderen Fehler einzugestehen und daraus zu lernen.** Wieder mehr miteinander in ein Gespräch zu kommen. Den Schreihälsen von Populisten nicht das Feld zu überlassen und eben nicht auf dieselbe Rhetorik zu setzen, sondern besonnen und lösungsorientiert zu arbeiten. **Deswegen war für mich spätestens seit dem Ampel-Aus klar: Jetzt erst recht - für die Grünen!“**

**www.habeck2025.de**

**www.gruene-kall.de**

Herbert Lorenz

# KLEINANZEIGEN

PRIVAT & GESCHÄFTLICH

ONLINE
BESTELLEN

rautenberg.media/kleinanzeigen

Ihre private\* KLEINANZEIGE bis 100 Zeichen in dieser Zeitung

ab
6,99€

\*gewerbliche Kleinanzeige ab 13,99 €

RAUTENBERG MEDIA

Ende: Aus der Arbeit der Parteien Bündnis 90/Die Grünen Kall



Ev. Kirchengemeinde Roggendorf

Gemeindebüro in Dietrich-Bonhoeffer-Str. 1, 53894 Mechernich

**Freitag, 10. Januar**  
9.30 Uhr - Spielgruppe im DBH, Mechernich  
15 Uhr - Jungschar im DBH, Mechernich

**Sonntag, 12. Januar**  
10 Uhr - Kindergottesdienst im DBH, Mechernich  
15 Uhr - Ordination von Diakonin Lindenfels durch die Superintendentin in ev. Kirche Blankenheim

**Montag, 13. Januar**  
16 Uhr - Happy Kids im Gemeindehaus Blankenheim

**Dienstag, 14. Januar**  
9.30 Uhr - Spielgruppe im DBH, Mechernich  
16.15 Uhr - Konfis im DBH, Mechernich  
19 Uhr - Gospelchor im Gemeindehaus, Blankenheim

**Mittwoch, 15. Januar**  
9.30 Uhr - MittwochsFrauen im DBH, Mechernich  
15 Uhr - Regenbogenkinder im DBH, Mechernich

**Donnerstag, 16. Januar**  
16 Uhr - Ukraine Treff im DBH, Mechernich  
18 Uhr - Selbsthilfegruppe im DBH, Mechernich

**Freitag, 17. Januar**  
9.30 Uhr - Spielgruppe im DBH, Mechernich  
15 Uhr - Jungschar im DBH, Mechernich

**Sonntag, 19. Januar**  
10 Uhr - Go spezial Gottesdienst mit Taufe in ev. Kirche Roggendorf

Predigt: Pfarrerin Salentin

**Montag, 20. Januar**  
16 Uhr - Happy Kids im Gemeindehaus Blankenheim

**Dienstag, 21. Januar**  
9.30 Uhr - Spielgruppe im DBH, Mechernich  
16.15 Uhr - Konfis im DBH, Mechernich  
19 Uhr - Gospelchor im Gemeindehaus, Blankenheim

**Mittwoch, 22. Januar**  
9.30 Uhr - MittwochsFrauen im DBH, Mechernich  
15 Uhr - Regenbogenkinder im DBH, Mechernich

DBH, Mechernich  
19.30 Uhr - Eutonie u. Meditation im Gemeindehaus Blankenheim

**Donnerstag, 23. Januar**  
16 Uhr - Ukraine Treff im DBH, Mechernich  
18 Uhr - Selbsthilfegruppe im DBH, Mechernich

**Freitag, 24. Januar**  
9.30 Spielgruppe im DBH, Mechernich  
15 Uhr - Jungschar im DBH, Mechernich

**Sonntag, 26. Januar**  
10 Uhr - Gottesdienst in ev. Kirche Blankenheim  
Predigt: Pfarrer Schmitt





WER • WO • WAS • WANN – INFORMATIONEN & TERMINE Online lesen: [www.rundblick-eifel.de/e-paper](http://www.rundblick-eifel.de/e-paper)

# RundblickEifel

BLANKENHEIM + HELLENTHAL + KALL + NETTERSHEIM + SCHLEIDEN + ZÜLPICH

Alle 14 Tage in Ihrem Briefkasten

## HALLO PRESSESPRECHER/INNEN

### PRESSEBEAUFTRAGTE

der **VEREINE – KIRCHEN – SCHULEN** und anderer Organisationen

Akkreditieren Sie sich gleich jetzt für das CMSsystem von Rautenberg Media, um für diese Zeitung Artikel einzustellen:

<https://redaktion.rautenberg.media>



**Wir freuen uns auf Sie!**

■ ZEITUNG ■ DRUCK ■ WEB ■ FILM

## SIE HABEN EINEN PLATZ FREI?



## UND SUCHEN MITARBEITER:INNEN?



ST01  
90 x 100 mm  
ab **114,84\***



ST04  
90 x 120 mm  
ab **137,61\***

## WIR HABEN DIE LÖSUNG!

Mit einer Stellenanzeige in unseren **lokalen Städte- und Gemeindezeitungen** sprechen Sie gezielt die Bewerber:innen in Ihrer direkten Umgebung an. **Lokale Mitarbeiter:innen** bieten viele Vorteile wie Flexibilität und ein lokales Netzwerk, was sich positiv auf die Teamintegration sowie die Effizienz, Kultur und den **Erfolg des Unternehmens** auswirken kann.

### BUCHEN SIE JETZT ONLINE IHRE STELLENANZEIGE UNTER:



# shop.rautenberg.media

\*inkl. MwSt., Preis variiert nach Auflage der Zeitung.

Rundblick Eifel | 54. Jahrgang | Nr. 1 | Freitag, 10. Januar 2025 | Kw 2 | Rautenberg Media

7

# BESTATTUNGEN

WIR HELFEN IHNEN ABSCHIED ZU NEHMEN!



# TRAUER

DIE LETZE RUHE FINDEN

## Kein Richtig oder Falsch

### Der Weg zur Trauerbewältigung

Früher waren Krankheit, Sterben und Tod in der Großfamilie unter einem Dach vereint, genauso wie Romanze, Heirat und Geburt. Heute haben viele Menschen nie lernen und auch nie erfahren können, was Sterben und Tod bedeuten und wie sie von einem geliebten Menschen Abschied nehmen und richtig trauern können. Hinzu kommt, dass viele Angehörige nicht mehr an einem einzigen Ort leben und kaum einen Bezug zum örtlichen Friedhof haben. Mit der Trauer kommt die schmerzliche Erkenntnis der Endlichkeit. Die Einsicht reift, dass ein Partner, Freund oder Verwandter nach einem Todesfall tatsächlich nicht mehr da ist. Viele Bereiche des täglichen Lebens werden nicht mehr so sein wie bisher. Diese Einsicht ist oft so schmerzhaft,

dass Menschen manchmal meinen, im Trauerfall besonders stark sein zu müssen, oder versuchen, sich anders abzulenken. Dabei ist es wichtig, die Trauer und damit auch den Schmerz zuzulassen, um den persönlichen Weg der Trauerbewältigung besser finden können.

#### Rituale beim Abschiednehmen

Im größten Krematorium Deutschlands, dem Rhein-Taunus-Krematorium, ist man tagtäglich mit Abschied und Trauer konfrontiert. Judith Könsgen, Geschäftsführerin des Krematoriums erlebt oft, wie liebevoll ein Sarg zum Abschied bemalt wurde und wie individuell Trauerfeiern gestaltet werden. Sie ermutigt Angehörige, ihren persönlichen Weg zu gehen. Helfen können dabei bewährte Rituale.

- Geben Sie sich Zeit, um die Trauerfeier persönlich zu gestalten, selbst wenn keine große Trauergemeinde zusammenkommen wird.
- In einem Trauerbuch können Sie Ihre persönlichen Gedanken und Gefühle festhalten und Klarheit bekommen. Auch können Sie Briefe an Freunde und Angehörige schreiben, um gemeinsam Erlebtes Revue passieren zu lassen. Es ist eine guttunende, langsame Kommunikation in der sonst so schnellen Zeit.
- Früher war es üblich, regel-



Tor zwischen den Welten. Foto: Rhein-Taunus-Krematorium/akz-o

mäßig ein Grab zu besuchen. Wenn das nicht möglich ist, hilft es vielleicht, zum Gedenken eine Kerze anzuzünden oder an einen vertrauten Ort zu gehen.

- Nehmen Sie Abschied von alten Gegenständen, wenn das für Sie möglich ist. Vielleicht wandern sie erst einmal in eine Kiste, später in den Kel-

ler - Abschied braucht Zeit, geben Sie sich diese Zeit.

#### Entscheidungshilfen

Mit einer sogenannten Bestattungsverfügung lässt sich zu Lebzeiten verbindlich festlegen wo und wie die eigene Beerdigung stattfinden soll. Dies kann den Hinterbliebenen in der Zeit der Trauer helfen und den Abschied etwas leichter machen. (akz-o)

**Ohles**  
Mischner  
**Wüller**  
Simmerath / Schmidt  
**Bestattungen**

**Meisterbetrieb**  
Bahnstr. 41-43, Mechernich  
**02443-2107**  
Kammerbruchstr. 4, Simmerath  
**02473 - 1318**  
Nidegger Str 5, Schmidt  
**02474 - 1033**  
Informieren Sie sich...  
**ihrbestatter.de**

**+++ Preise + Leistungen im Internet +++**  
**BBH Bestattung Jenni Maubach** **Tel. 02256 - 95 95 12 0**  
**www.rureifel-bestatter.de** **Tel. 02425 - 90 99 88 0**  
**Mechernich – Nideggen – Heimbach – Kreuzau**

**PITSCH**  
Schreinerei · Bestattungen

- Erd-, Feuer, See- und Friedwaldbestattungen
- Überführungen
- Erledigung aller Formalitäten
- Bestattungen auf allen Friedhöfen

**Tag & Nacht erreichbar !**

Spielstraße 12 • 53947 Nettersheim-Tondorf  
Tel. 0 24 40 - 18 65 • Mobil 01 70 - 24 11 562

**Bestattungen Heissler**

*Ihre vertrauensvolle Begleitung im Trauerfall*

*Die Zeit heilt nicht alle Wunden,  
sie lehrt uns nur, mit dem  
Unbegreiflichen zu leben.*

**53945 Blankenheim**  
**Räuberspesh 1**  
Tel.: 02449 / 277  
Mobil: 0173 95 31 24 1



# BESTATTUNGEN TRAUER

## Alles digital bei der Bestattungsplanung?

67 Millionen Menschen sind in Deutschland täglich online und suchen als Erstes im Internet nach Hilfe und Antworten, sogar bei einer Bestattung. Auf welche digitalen Services Sie vertrauen können und wann Sie lieber auf ein persönliches Gegenüber vertrauen sollten, erfahren Sie hier.

### Bestattungskosten und Planung

Wurde keine Vorsorge getroffen und kann man auf keine persönliche Empfehlung zurückgreifen, findet man über Suchportale wie [www.bestatter.de](http://www.bestatter.de) deutschlandweit fachkundige Bestattungsunternehmen. Die Unternehmen bieten ein Gespräch vor Ort oder zu Hause an. Nachdem alle Wünsche zur Bestattung besprochen sind, wird ein differenziertes Angebot mit allen Posten erstellt. Pauschale Kosten vorab können seriös kaum beziffert werden, da durch individuelle Wünsche und spezifische Nebenkosten die Preisspannen für ein und dieselbe Bestattungsart ganz erheblich sind. Für eine erste Kosten-schätzung empfiehlt das Verbraucherportal Finanztip den kostenlosen „Bestattungsplaner“ auf der Website des Bundesverbandes Deutscher Bestatter e.V.

Auf Wunsch erledigt das Bestattungshaus Ihres Vertrauens alles Besprochene für Sie. Wenn Sie sich aber an der Ausgestaltung beteiligen möchten, gibt es dazu praktische Online-Planungstools. Sie ermöglichen es den Hinterbliebenen, über ein Login die Bestattung online mit zu organisieren.

### Die Trauerfeier

Digitale Plattformen bieten Angehörigen die Möglichkeit, online Kondolenzbekundungen von Freunden und Verwandten zu empfangen. Digitale Gedenkseiten erschaffen Orte, an denen Erinnerungen, Fotos und Geschichten über den Verstorbenen geteilt werden. Freunde und Verwandte können diese Seiten besuchen, um ihre Anteilnahme auszudrücken und sich an den Verstorbenen zu erinnern. Aufgezeichnete oder live gestream-

te Bestattungsfeiern geben auch abwesenden Menschen die Möglichkeit, sich zu verabschieden.

### Digitale Bestattungsunterlagen und digitaler Nachlass

Auf elektronisch archivierte und verwaltete Bestattungsunterlagen, wie Sterbeurkunden, Versicherungspolice und Testamente, kann schnell zugegriffen werden und diese können auf Vollständigkeit überprüft werden. Digitale Nachlass-Services scannen das Netz nach Konten und Abos des Verstorbenen, über die dann die Erben weiter entscheiden.

### Mögliche negative Auswirkungen der Digitalisierung

Die ausschließliche Nutzung digitaler Technologien kann zu einer Entfremdung von der eigentlichen Trauer führen. Wenn Menschen sich nur auf Online-Plattformen oder soziale Medien für Kondolenzbekundungen und Erinnerungen verlassen, können persönliche Kontakte vernachlässigt werden oder man gerät in eine endlose digitale Trauerschleife. Trost und direkte menschliche Unterstützung lassen sich nicht vollständig digital ersetzen.

Die Flut an digitalen Informationen kann Trauernde überfordern, während sie versuchen, eine Bestattung zu planen oder sich über Trauerhilfen zu informieren. Bei der Nutzung digitaler Plattformen darf der Datenschutz nicht vergessen werden. Und - die übertriebene Nutzung von digitalen Tools und Technologien kann dazu führen, dass Bestattungen weniger persönlich wirken.

### Digital, analog, hybrid - der Mensch entscheidet

Greifen Sie auf persönliche und menschliche Unterstützung zurück, wenn es Ihnen damit besser geht. Und nutzen Sie digitale Hilfsmittel, wenn es Ihre Planung und Ihren Umgang mit Trauer erleichtert. Eine Bestattung ist in allen Wünschen und Details wie ein Menschenleben: sehr individuell.

(akz-o)

## Bestattungen Riethmeister

### Wir begleiten Ihren Trauerfall

- Beratung, Bestattungsvorsorge
- Erledigung aller Formalitäten
- Überführungen im In- und Ausland
- Beerdigungen auf allen Friedhöfen

Blankenheimer Straße 2  
53945 Blankenheim-Freilingen  
Tel.: 02697-12 68 o. 7697

Inh. Dennis Paes

Meisterbetrieb

## BESTATTUNGEN BECKER

Kein Abschied auf der Welt fällt  
schwerer als der von einem  
geliebten Menschen.  
Wir begleiten Sie.

Bahnhofstraße 22 • Kaller Straße 39 • 53925 Kall / Sistig  
[www.bestattungen-becker.de](http://www.bestattungen-becker.de)

Tel. 0 24 41 - 91 10 10

„Ich will dem Opa ein Bild malen.“



Kinder haben  
oft gute Ideen.

Abschied ganz persönlich.



Dieter Joisten

Bestattungen

Tel. 02444 - 21 53

Schleidener Str. 40 • 53937 Schleiden-Gemünd  
[www.bestattungen-joisten.de](http://www.bestattungen-joisten.de)

Die Bestatter

E.ERNST GMBH

A. Grahl

& Söhne

Im Trauerfall  
an Ihrer Seite

- ✓ Bestattungen auf allen Friedhöfen im In- und Ausland
- ✓ Bestattungsvorsorge
- ✓ Sterbegeldversicherungen
- ✓ Verabschiedungsräume
- ✓ Beratung durch fachgeprüfte Bestatter

Mechernich /  
Kommern  
Wingert 27-29  
02443 / 9999-0

Zülpich  
Nidegger  
Straße 5  
02252 / 950183

Kall  
Dieter Schüttler  
Auf dem Fels 17  
02441 / 911084

Informationen erhalten Sie auch unter:  
[www.bestattungen-ernst-gmbh.de](http://www.bestattungen-ernst-gmbh.de)  
[info@bestattungen-ernst-gmbh.de](mailto:info@bestattungen-ernst-gmbh.de)



# Die neue Lust am Biken

## Mit dem Fahrrad fit durch den Alltag



Fahrradrahmen, am Lenker, an der Sattelstütze oder am Gepäckträger befestigt werden können. Gute Modelle zeichnen sich dadurch aus, dass sie mit einem Schnellbefestigungssystem, wie etwa Klickfix, ausgestattet sind. Damit werden sie sicher und sekundenschnell an den passenden Adapter geklickt - und per Tastendruck wieder abgenommen. Eine große Auswahl unterschiedlichster Modelle - von der kleinen Lenkertasche über Rucksack, Thermotasche und Hundekörbchen bis zur großen Packtasche - findet man zusammen mit dem dazugehörigen Klicksystem online unter [www.klickfix.com](http://www.klickfix.com). Mit speziellen Haltern für Trinkflasche, Smartphone oder Kartenmaterial ist man auch für längere Touren gut gerüstet.

**UNSERE AUSWAHL IST RIESIG!**

**FAHRRÄDER - ZUBEHÖR - ERSATZTEILE - SERVICE**

**Wir überzeugen mit starken Marken  
und kompetenter Beratung!**



## Fahrräder

## Ersatzteile

## Zubehör

## Service

## Fahrradleasing mit allen Leasinggesellschaften!

# Kraft Rad GmbH

Roitzheimer Str. 113 Ernst-Heinrich-Geist-Str.7  
53879 Euskirchen 50226 Frechen  
Tel.: 02251/2758 Tel.: 02234/911930

**Öffnungszeiten:** Mo. bis Fr. 10-19 Uhr | Sa. 10-17 Uhr  
[www.zweirad-kraft.de](http://www.zweirad-kraft.de)

Gute Lenkertaschen zeichnen sich dadurch aus, dass sie mit einem Befestigungssystem, wie etwa Klickfix, ausgestattet sind. Foto: Rixen & Kaul/akz-o

Wer regelmäßig mit dem Rad fährt, hält sich körperlich fit. Es tut nicht nur gut, sich an der frischen Luft zu bewegen, Radfahren trainiert auch die Kondition, kurbelt den Stoffwechsel an und kräftigt die Muskeln. Zudem spart man Benzinkosten und entlastet die Umwelt.

Jetzt, wo die Temperaturen wieder angenehmer werden, macht es Sinn, das Auto öfter mal stehen zu lassen, um kürzere oder längere Strecken mit dem Drahtesel zurückzulegen. Wer das Fahrrad häufiger in den Alltag integrieren möchte, sollte allerdings auf die richtige Ausstattung achten. Schließlich wollen Einkäufe, Arbeits- und Freizeitutensilien sicher transportiert werden.

## Praktische Transportlösungen fürs Fahrrad

Im Fachhandel gibt es eine Vielzahl an Fahrradtaschen, -boxen und -körben, die direkt am

## E-Bike richtig beladen

Das zulässige Gesamtgewicht eines E-Bikes liegt in aller Regel zwischen 120 und 130 Kilogramm und darf nicht überschritten werden. Außerdem verringert jedes Kilo Gewicht die Reichweite des Pedelecs. Für eine bessere Straßenlage und im Interesse eines sicheren Fahrverhaltens sollen schwere Lasten möglichst tief und mittig am Rad platziert werden. Lenker und Sattelstütze eignen sich daher eher für leichteres Gepäck, während schwerere Lasten gut am Gepäckträger aufgehoben sind.

Taschen, Boxen und Körbe können seitlich und oben auf Gepäckträgern befestigt werden, die sich aber erheblich in ihren Maßen unterscheiden können und teilweise auch integrierte Akkus aufweisen. Die universellen Adapter von Klickfix machen es den Radlern aber einfach, denn sie lassen sich an fast jede Gegebenheit anpassen. Auch für den Lenker sind diverse Adapterlösungen erhältlich, die mit den unterschiedlichen E-Bike-Displays harmonisieren.

(akz-o)



## Sicher mobil bei jedem Wetter

Darauf kommt es beim Radfahren im Herbst und Winter an

Das Zweirad stehenlassen, nur weil das Wetter ungemütlich wird? Das kommt für passionierte Radfahrer nicht infrage. Mit der richtigen Vorbereitung, dem passenden Equipment und wärmerer Kleidung sind sie auch in der nasskalten Jahreszeit mit ihrem E-Bike sicherer unterwegs. Die Bewegung mit Muskelkraft ist nicht nur umweltfreundlich, die frische Luft hält gleichzeitig fit und stärkt das Immunsystem. So lässt sich der Erkältung davonradeln, statt in einer überfüllten Bahn oder im Bus Viren und Bakterien ausgesetzt zu sein.

### Sicherer bremsen auf nassen Straßen

Die eigene Fahrweise mit dem E-Bike sollte stets den aktuellen Witterungsbedingungen angepasst sein. Dazu empfiehlt es sich, bei Nässe etwas mehr Fahrzeit einzuplanen und vorausschauend zu fahren. Ein wachsames Auge sollten die Fahrradfans vor allem in der kalten Jahreszeit haben. Hier können unbeständiges Wetter und entsprechende Umgebungsbedingungen zur Herausforderung beim Bremsen werden.

Für mehr Sicherheit sorgt ein Antiblockiersystem (ABS) speziell für das E-Bike: Das System von Bosch etwa ermöglicht auch auf nassen Oberflächen die Kontrolle beim Bremsen, indem es einem blockierenden oder wegrutschenden Vorderrad entgegenwirkt. Dazu wird die Geschwindigkeit der Räder permanent durch Sensoren überwacht. Droht das Vorderrad bei einer zu starken Bremsung zu blockieren, regelt das ABS den Bremsdruck und verbessert die Fahrstabilität und Lenkbarkeit. Wichtig ist außerdem, dass die Reifen stets genug Profil aufweisen. Wenn der Untergrund stark vereist oder verschneit ist, können Spikes helfen. Sie sind für Pedelecs bis 25 Stundenkilometer Höchstgeschwindigkeit zugelassen.

### Die passende Ausrüstung für widriges Wetter

Falsches Wetter gibt es nicht - lediglich falsche Kleidung. Diese geflügelten Worte haben beim Radfahren in Herbst und Winter besondere Bedeutung. Empfehlenswert ist stets das bewährte Zwiebelprinzip: Mehrere Schichten übereinander tragen, dabei möglichst zu atmungsaktiver und wasserdichter Kleidung greifen. Als unterste Lage ist schnell trocknende Funktionskleidung die passende Wahl, während die oberen Schichten vor Wind und Nässe schützen sollen. Helle Farben und Reflektoren sorgen dafür, gut gesehen zu werden. Bei frostiger Kälte schützen zusätzlich eine Sturmhaube unter dem Helm sowie Handschuhe.



Umweltfreundlich mobil bei jedem Wetter: Viele nutzen ihr Zweirad ganzjährig. Foto: djd/Bosch eBike Systems

Noch ein Tipp zur richtigen Pflege des E-Bikes in der kalten Jahreszeit: Bei frostigen Temperaturen kann der Akku an Kapazi-

tät verlieren, deshalb sollten ihn Radfahrer nach dem Fahren stets entnehmen und bei Raumtemperatur aufbewahren. (djd)

**projekt.bike**  
INKLUSIV

BIKEFITTING

ERGONOMIE-BERATUNG

BODYSCAN

**Auf der Heide 25**  
**53947 Zingsheim**

**Tel. 02486 1000**  
**www.projekt.bike**

TOP MARKEN u.a.

VERKAUF, SERVICE, ZUBEHÖR, BIKE-LEASING, NOX CYCLES TESTCENTER

## WundWunschAktion 2024

Josef Wund Stiftung vergibt zum sechsten Mal Spenden rund um Euskirchen, Sinsheim und Titisee-Neustadt - 30 gemeinnützige Einrichtungen und Projekte erhalten insgesamt 18.250 Euro

„Die Welt braucht gute Nachrichten“, so beschreibt Christoph Palm, Geschäftsführer der Josef Wund Stiftung den Kern der **WundWunschAktion**. Mit diesem Förderprojekt unterstützt die Josef Wund Stiftung seit 2019 gemeinnützige Organisationen und Projekte rund um die drei Thermenstandorte der Unternehmensgruppe Josef Wund in Euskirchen, Sinsheim und Titisee-Neustadt. Die Spendenempfänger werden von den Mitarbeiterinnen und Mitarbeitern der ortsansässigen Thermen vorgeschlagen und ausgewählt. In diesem Jahr werden insbesondere Projekte für Kinder und Jugendliche in den Bereichen Lernen, Spielen und Sport mit einer Spende zwischen 500 und 1.000 Euro bedacht. Unter den weiteren Begünstigten sind Sporteinrichtungen, Seniorenangebote und Tierschutzvereine. Über die Spendenhöhe für die Projekte entscheiden die Mitarbeiterinnen und Mitarbeiter der Thermengruppe in einer Abstimmung. Pro Standort erhält der erstplatzierte Vorschlag 1.000 Euro, zwei weitere Einrichtungen erhalten 750 Euro und alle weiteren je 500 Euro.

### Therem Euskirchen

Am Freitag, 6. Dezember 2024, fand die Spendenübergabe in der Therme Euskirchen statt. **Petra Wund** als Gesellschafterin der Josef Wund Stiftung und der Geschäftsführer **Christoph Palm** überreichten am Nikolaustag die Dankesurkunden an zehn Organisati-



onen in Euskirchen und der Region. „Mit Ihrem Engagement für die Menschen und Tiere um Sie herum lässt sich unsere Welt besser machen und mit guten Nachrichten erhellen“, so **Christoph Palm**, Geschäftsführer der Josef Wund Stiftung. „Wir blicken mit Ihnen voller Dankbarkeit und Zuversicht auf das Jahr 2025 und freuen uns auf das zehnjährige Jubiläum der Josef Wund Stiftung.“

### Geförderte Organisationen und Projekte in der Reihenfolge der Mitarbeitenden-Wahl:

- Spende an die Hilfsgruppe Eifel | Hilfe für krebskranke Kinder e. V. | 1.000 Euro
- Wünschewagen | ASB Rhein-Erft/Düren | 750 Euro
- Spende an die lokale Behindertenstätte | Lebenshilfe Kreisvereinigung Euskirchen e. V. | 750 Euro
- Spende für Schulprojekte | Gemeinschaftsgrundschule Nordstadt | 500 Euro
- Sinnestastwand für Entdeckerhäuschen | Großtagespflege in Swisttal Heimerzheim | 500 Euro
- Trommelprojekt mit Profis | Hans-Verbeek-Schule | 500 Euro

- Parkmöglichkeiten für kleine Zweiräder | Johannes-Vincken Grundschule Lommersum | 500 Euro
- Spende | Karnevalsgesellschaft KG Alt Oeskerche 1953 e. V. | Euro 500 Euro
- Spielmaterial | Offene Ganztagschule Brühl-Badorf | 500 Euro
- Erneuerung eines Schutznetzes | RKV Athletics Bebra e. V. | 500 Euro

### Die Josef Wund Stiftung

Die **Josef Wund Stiftung** sendet im Sinne ihres Stifters klare Impulse in die Gesellschaft, gibt Anstöße, bietet Unterstützung und hilft speziell denjenigen, die mit Leistungswillen aus ihrem Leben für sich und andere das Beste machen wollen. Die Stiftung lässt sich vom Grundsatz des Förderns durch Fordern leiten. Dieser Gedanke bildet für die Josef Wund Stiftung das Fundament ihrer Zweckverwirklichung. Das Engagement für das Gemeinwohl manifestiert sich bei der Josef Wund Stiftung vor allem durch die Durchführung und Förderung von Projekten aus den Bereichen Bildung, Gesundheit und Kreativität. Das Thema Wasser spielt dabei eine übergeordnete Rolle,

was sich in den stiftungseigenen Projekten verdeutlicht: Mit der „Wundine Schwimmakademie“ leistet die Stiftung einen Baustein zum Schwimmenlernen für Kinder, mit dem neuen „Undine Award“ zeichnet sie seit 2022 unter dem Motto „Wasser für den Menschen“ innovative Projekte und Initiativen u.a. mit einem Preisgeld in Höhe von 50.000 Euro aus. Mit ihrem Engagement möchte die Stiftung einen wesentlichen Beitrag für gesellschaftlichen Fortschritt und wirtschaftliche Stabilität leisten.

Die Josef Wund Stiftung wird in der Rechtsform der gemeinnützigen GmbH mit Sitz in Stuttgart geführt. Sie wurde von dem erfolgreichen Architekten und Unternehmer Josef Wund selbst errichtet, mit dem Ziel, auf diesem Weg seine Unternehmensnachfolge zu regeln und die Allgemeinheit an seinem wirtschaftlichen Erfolg teilhaben zu lassen. Der Stiftungsgründer **Josef Wund** war als Architekt und Unternehmer unter anderem für Planung, Bau und erfolgreichen Betrieb der drei Thermen in Euskirchen, Sinsheim und Titisee-Neustadt verantwortlich. [www.jw-stiftung.de](http://www.jw-stiftung.de)



**Elefanten** sind  
die einzigen  
Säugetiere, die  
**nicht springen**  
können.





## Höherer Schulabschluss, Ausbildung oder Studium

Berufskolleg Eifel - Eine Schule, alle Möglichkeiten!

Das **Berufskolleg Eifel** bietet allen Schülerinnen und Schülern

- individuelle Beratung
- passgenaue Orientierung und
- optimale Vorbereitung

auf dem Weg zum höheren Schulabschluss, in Ausbildung oder Studium.

In den **zukunftsträchtigen Bereichen**

- Wirtschaft, Verwaltung und Tourismus
- Gesundheitsmanagement
- Ernährungs- und Versorgungsmanagement

ermöglichen wir **modernes, erfolgreiches Lernen** mit digitaler Ausstattung.

**Unsere neuen Angebote**

**Ziel: Erweiterter Erster Schulabschluss**

- Berufsfachschule Ernährungs- und Versorgungsmanagement
- Berufsfachschule Wirtschaft und Verwaltung
- Kinderpfleger/Kinderpflegerin (Praxisintegrierte Ausbildung)

**Ziel: Mittlerer Schulabschluss**

- Berufsfachschule Ernährungs- und Versorgungsmanagement
- Kinderpfleger/Kinderpflegerin (Praxisintegrierte Ausbildung)

**Ziel: Duale Ausbildung**

- Verwaltungsfachangestellte

**Jetzt anmelden.**

Informationen zu allen Bildungsgängen und Angeboten unter [www.bkeifel.de](http://www.bkeifel.de) oder vereinbaren Sie jederzeit direkt einen **Beratungstermin** [info@bkeifel.de](mailto:info@bkeifel.de), Tel. 02441-77970). **Wir freuen uns auf Sie!**



**Eine Schule – alle Möglichkeiten**



### Anmelde- und Beratungstag

## Samstag, 08.02.2025

## 8<sup>30</sup> - 13<sup>30</sup> Uhr

- Erster Schulabschluss  
Hauptschulabschluss
- Erweiterter Erster Schulabschluss  
Hauptschulabschluss nach Klasse 10
- Mittlerer Schulabschluss  
Realschulabschluss
- Fachabitur
- Abitur
- Bachelor Professional in Wirtschaft

**... Deine Zukunft beginnt bei uns!**

Jetzt Termin vereinbaren:  
0 24 41 / 77 97 - 0  
[info@bkeifel.de](mailto:info@bkeifel.de)

[www.bkeifel.de](http://www.bkeifel.de)  
@ bkeifel



## Das interkommunale Hochwasserschutzkonzept an Urft und Olef geht in die nächste Phase

Als Konsequenz des Hochwasserereignisses 2021 haben sich die Kommunen Blankenheim, Dahlem, Hellenthal, Kall, Nettersheim und Schleiden sowie der Kreis Euskirchen und der Wasserverband Eifel-Rur (WVER) zu einer Kooperation zusammengeschlossen, um gemeinsam den Hochwasserschutz an Urft und Olef zu verbessern. Das Projekt wird vom Land Nordrhein-Westfalen finanziell gefördert und vom WVER in enger Zusammenarbeit mit den Kooperationspartnern umgesetzt. Für die Erstellung des Hochwasserschutzkonzeptes sind hydrologische und hydraulische Modelle der Gewässer und ihrer Einzugsgebiete aufzustellen. Seit Oktober ist bereits das hydrolo-

gische Modell - das digitale Abbild der Gewässereinzugsgebiete - in Arbeit. In das hydrologische Modell gehen insbesondere die Boden- und Reliefeigenschaften des Urft- und Olefeinzugsgebietes ein, um damit aus dem Niederschlag den Hochwasserabfluss in einem Gewässer berechnen zu können.

Auch für die Gewässerläufe selbst werden „digitale Zwillinge“ aufgestellt, die hydraulischen Modelle. Mit ihnen werden aus dem Hochwasserabfluss die zugehörigen Wasserstände und Überflutungsflächen berechnet. Zur digitalen Abbildung der Gewässerläufe sind die Urft und die Olef bereits vermessen worden, die Nebengewässer Diefenbach, Gil-

lesbach, Golbach, Prether Bach und Wolferter Bach werden von Mitte November 2024 bis Ende Januar 2025 aufgenommen. Insgesamt sollen die hydraulischen Modelle bis zum Mai 2025 fertiggestellt sein.

Mit den digitalen Zwillingen können dann am Computer verschiedenste Hochwasserszenarien berechnet und potenzielle Hochwasserschutzmaßnahmen „durchgespielt“ werden. Dazu sind bereits im Vorfeld kommunale Workshops zur Erarbeitung von Maßnahmenideen mit Vertretern der Kommunen, des Kreises Euskirchen, des Naturschutzes, der Land- und Forstwirtschaft sowie der Bezirksregierung Köln und weiteren Fachexperten durch-

geführt worden. Die Wirksamkeit der Maßnahmenideen werden im nächsten Schritt mithilfe der Computermodelle überprüft und zum gemeinsamen Hochwasserschutzkonzept für Urft und Olef zusammengefasst. Das Konzept soll im Jahr 2026 fertiggestellt sein.

Auf der Grundlage des gemeinsamen Hochwasserschutzkonzeptes werden dann die Gemeinden, der Kreis Euskirchen und der WVER die Maßnahmen entsprechend ihrer örtlichen Zuständigkeiten umsetzen. Auch unabhängig von der Erstellung der Grundlagendaten des Hochwasserschutzkonzeptes arbeiten die Kommunen weiterhin intensiv an der Planung und Umsetzung der bereits jetzt möglichen Direktmaßnahmen.

# Kupfer für die Verkehrswende

## Bei der Elektromobilität spielt das rote Metall eine Schlüsselrolle

Der Umstieg von Kraftfahrzeugen mit Verbrennungsmotor auf Elektroautos nimmt langsam Fahrt auf. Zwar liegt der Anteil von reinen E-Autos und Plug-in-Hybriden laut Statistischem Bundesamt zusammen nur bei 2,6 Prozent der gesamten deutschen Fahrzeugflotte, doch die Kurve weist steil nach oben. 2012 waren gerade einmal 4.500 Autos auf unseren Straßen elektrisch unterwegs, heute sind es rund 620.000. Im Vergleich zum Vorjahr 2021 bedeutet das eine Zunahme von ziemlich genau 100 Prozent.

**Elektrofahrzeuge benötigen deutlich mehr Kupfer als Verbrenner**  
Für den kumulierten Energieaufwand über ein ganzes Autoleben hinweg ist das positiv, denn Elektromotoren verbrauchen für das Fahren weniger Energie als herkömmliche Verbrenner. Dem steht allerdings ein höherer Rohstoffbedarf insbesondere bei der Batterie- und Motortechnik gegenüber. Ein Schlüsselmateriale für die E-Mobilitisierung ist Kupfer. Ein Elektrofahrzeug enthält davon rund dreimal so viel wie ein benzin- oder dieselmotriebenes Kfz. Damit steigt der Bedarf von heute um die 25 Kilogramm für ein Mittelklassefahrzeug auf bis zu 70 Kilogramm. Beispielsweise unter [www.kupfer.de/elektromobilitaet](http://www.kupfer.de/elektromobilitaet) gibt es dazu mehr Wissenswertes und Hintergrundinfos. Allein ein Lithium-Ionen-Akku besteht zu rund 18 Prozent aus Kupfer, hinzu kommen die Wicklungen in den Elektromotoren, das Hochvolt-



**Elektro-Kraftfahrzeuge benötigen mehr Kupfer als Autos mit Verbrennungsmotoren.**  
Foto: djd/Deutsches Kupferinstitut/unsplash/Michael Fousert

bordnetz, die Leistungselektronik und mehr. Das Metall spielt wegen seiner guten Stromleitungseigenschaften aber nicht nur im Fahrzeug selbst, sondern auch beim Aufbau der Lade-Infrastruktur eine Hauptrolle. Denn die Verteilung von Strom aus erneuerbaren Energien erfordert einen Ausbau der Stromnetze - und auch in den Ladestationen läuft nichts ohne das rote Metall. Steigender Bedarf an Kupfer im Auto und bei der Ladeinfrastruktur kann gedeckt werden

Während bei Lithium oder seltenen Erden Engpässe nicht ausgeschlossen werden können, ist der Kupfernachschub für die Elektrifizierung des Straßenverkehrs sichergestellt. Es gibt aktuell langfristig erschließbare Lagerstätten in ausreichender Menge auch bei weiter stark wachsender Nachfrage. Zudem werden kontinuierlich weitere Kupfervorkommen in der Erde entdeckt. Vor allem aber wird der Werkstoff bereits heute zu einem sehr großen Teil wiederverwertet. (djd)





AUTOHAUS

GEORG SCHMIDT



Ford Service Betrieb · Reparatur aller Fabrikate

Trierer Str. 33 · 53925 Kall · Tel. 02441 4308 · [Ford-Schmidt@t-online.de](mailto:Ford-Schmidt@t-online.de)

[www.ford-schmidt-kall.de](http://www.ford-schmidt-kall.de)



Klima-Service



Karosserie- und Lackierarbeiten



HU (mit integrierter AU)  
In Zusammenarbeit mit autorisierten Prüforganisationen



Inspektion



Motordiagnose



Rad und Reifen

Inh.: Michael Schmidt und Nina Schmidt

Über 100 Jahre: 1922 - heute

Neu- und Gebrauchtwagen

Volkswagen Jahreswagen von Mitarbeitern der VW AG



Ihr Ansprechpartner für VW E-Autos




Service Economy Service



Autohaus Vossel KG

Heerstr. 54  
53894 Mechernich  
Tel.: 02443 31060

Volkswagen Economy Service Vossel & Kühn

Hermann-Kattwinkel-Platz 7  
53937 Schleiden-Gemünd  
Tel.: 02444 2212

14

Rundblick Eifel | 54. Jahrgang | Nr. 1 | Freitag, 10. Januar 2025 | Kw 2 | [rundblick-eifel.de/e-paper](http://rundblick-eifel.de/e-paper)



## Richtiges Verhalten nach einem Crash

Alle wichtigen Infos und eine Neuerung

Im vergangenen Jahr hat die Polizei in Deutschland nach Angaben des Statistischen Bundesamtes rund 2,3 Millionen Unfälle aufgenommen, drei Prozent mehr als im Jahr zuvor. Die Zahl der Unfälle, bei denen Menschen verletzt oder getötet wurden, ging dagegen um etwa zwei Prozent auf rund 258.000 zurück. 2.569 Menschen kamen im Straßenverkehr ums Leben - der niedrigste Wert seit Beginn der Statistik vor mehr als 60 Jahren. Doch wie verhält man sich richtig, wenn man in einen Crash verwickelt wird?

### Niemals unerlaubt entfernen

„Auch wenn es schwerfällt: Das Wichtigste in einer solchen Stresssituation ist es, einen kühlen Kopf zu bewahren und nach bestem Gewissen richtig zu handeln“, erklärt Thiess Johannssen von den Itzehoer Versicherungen. Oberstes Gebot sei, dass man sich nie unerlaubt von einem Unfallort entfernen dürfe - auch nicht bei der kleinsten Delle beim Ausparken. Der Zettel an der Windschutzscheibe des beschädigten Fahrzeugs reicht nicht aus. Abhängig von äußeren Umständen wie Tageszeit, Ort und Schwere des Unfalls sollte der Verursacher mindestens 30 Minuten am Unfallort warten. „Kommt niemand, darf er weiterfahren, nachdem er den Unfall der nächsten Polizeidienststelle gemeldet hat“, so Johannssen.

### Richtig handeln bei Unfall mit Verletzten

Bei jedem Unfall mit Verletzten muss sofort der Rettungsdienst unter 112 verständigt werden. „Zum Schutz aller Beteiligten ist die Unfallstelle ordnungsgemäß abzusichern, die eigene Sicherheit darf dabei nicht vernachlässigt werden“, erläutert Thiess Johannssen. Heißt: Warnblinkanlage einschalten, Warnweste überziehen und unter Beachtung des fließenden Verkehrs das Warndreieck in einer Entfernung von mindestens 100 Metern aufstellen. Verletzte sollten in jedem Fall angesprochen und gegebenenfalls nach lebensrettenden Sofortmaßnahmen in die stabile Seitenlage gebracht werden. „Wer nicht hilft,



**Warnweste überziehen, Warndreieck aufstellen und je nach Schwere des Unfalls Polizei und Rettungsdienst anrufen: Unfallbeteiligte können durch richtiges Verhalten oftmals Schlimmeres verhindern.** Foto: djd/ltzehoer Versicherungen

macht sich bei einem Unfall strafbar“, warnt Johannssen. Zur Hilfeleistung gehöre auch, den erwähnten Notruf abzusetzen: Angaben zu beteiligten Personen, Unfallort und -hergang helfen der Rettungsleitstelle, die Situation richtig einzuschätzen.

### Verbandskasten muss Mund-Nasen-Schutz enthalten

Was Autofahrer noch wissen sollten: Am 1. Februar 2022 trat eine neue Regelung für den Verbandskasten im Auto in Kraft: Er muss nun zwei OP-Masken enthalten. Eine Übergangsfrist gilt bis zum 1. Februar 2023. Wer danach immer noch keine Maske dabei hat, muss mit einem Bußgeld rechnen. „Autofahrer sollten ihren bisherigen Kasten einfach um die fehlenden Masken ergänzen, sofern er ansonsten alle gesetzlichen Anforderungen erfüllt, etwa im Hinblick auf Vollständigkeit und Haltbarkeitsdatum“, so Thiess Johannssen. (djd)



- Inspektion
- Klimatechnik
- Reifenservice
- TÜV-Vorführung
- Unfallinstandsetzung
- Reparatur aller Marken



**Reparatur- & Service-Werkstatt für PKW und Wohnmobile**

Unfallinstandsetzung, Reifenservice, Klimatechnik, Ersatzteile, Zylinderkopfschleiferei, TÜV/AU täglich, Gasprüfung

**Vertragsfreie Honda- & Citroën-Werkstatt**

Hüttenstraße 61, 53925 Kall

Öffnungszeiten: Mo.-Fr. 8-12 Uhr und 13-17 Uhr  
Tel. 0 24 41/42 93 • kontakt@kfz-kreinberg.de

## AUTOHAUS HÜCK

GbR

53894 Mechernich-Roggendorf • An der Insel 2  
Tel.: 02443/2494 • info@autohaus-hueck.de  
Vertragsfreie DACIA + RENAULT Werkstatt

Neuwagen • Gebrauchtwagen  
Finanzierung • Leasing  
Karosserie- u. Reparaturwerkstatt  
aller Fabrikate

Haupt- u. Abgasuntersuchung  
Leihwagen • Bremsenprüfstand  
Zylinderkopfplanbank  
Reifendienst • Klimatechnik

www.autohaus-hueck.de

## Glasfaserausbau im Raum Euskirchen wird durch den regionalen Anbieter bn:t vorangetrieben

Ortsteile Stotzheim, Rheder und Kreuzweingarten sollen ebenfalls an das Glasfasernetz der bn:t angebunden werden

Der Glasfaserausbau in Euskirchen schreitet in großen Schritten voran. Die jüngsten Infoveranstaltungen in den Ortsteilen Wüschheim, Frauenberg, Elsig und Oberwichterich stießen auf großes Interesse und wurden von zahlreichen Bürgerinnen und Bürgern besucht. Viele Haushalte haben sich bereits für einen kostenlosen Glasfaseranschluss entschieden.

Sollte alles weiterhin nach Plan verlaufen, werden die Bauarbeiten in diesem Jahr starten. Dabei erfolgt eine enge Abstimmung mit dem Tiefbauamt der Stadt Euskirchen, um einen reibungslosen Ablauf zu gewährleisten.

In Kuchenheim und Palmersheim haben die Bauarbeiten bereits begonnen. Im Anschluss wird der Fokus auf Kirchheim gelegt. Der Ausbau in den Ortsteilen Roitzheim, Kleinbüllesheim und Dom-Esch befindet sich in der finalen

Phase - die Fertigstellung und Inbetriebnahme stehen kurz bevor. In Großbüllesheim wird aktuell die Längsverlegung der Glasfaserleitungen durchgeführt, was einen weiteren wichtigen Schritt darstellt.

Aber das ist noch nicht alles! bn:t hat weitere Infoveranstaltungen in den Ortsteilen Stotzheim, Rheder und Kreuzweingarten für die relevanten Haushalte geplant. Ziel ist es, auch in diesen Gebieten eine hohe Beteiligung zu erzielen und den Glasfaserausbau flächendeckend voranzutreiben. In Stotzheim selbst hat bereits ein Teilausbau stattgefunden. Unter anderem wurde das Neubaugebiet auf der Marsstraße erfolgreich über das bn:t Glasfasernetz angebunden, ebenso wie das Neubaugebiet an der Taurusstraße.

Alle Haushalte, die sich während der aktuellen Vermarktungsphase für einen Glasfaserhausan-

schluss entscheiden und gleichzeitig einen dafür geeigneten 24-monatigen Vertrag abschließen, erhalten den Hausanschluss kostenfrei. An folgenden Terminen können sich Bewohner und Interessenten informieren:

**Montag, 27. Januar, um 19 Uhr**

**Dienstag, 28. Januar, um 19 Uhr**

Restaurant Klosterhof am Jakobs-  
weg (Saaleingang), Stotzheimer  
Straße 36, 53881 Euskirchen

**Donnerstag, 30. Januar, um 19 Uhr**

**Freitag, 31. Januar, um 19 Uhr**

Schützenheim der St. Hubertus  
Schützen, Weingartenstraße 14,  
53881 Euskirchen

Bereits jetzt können sich Interessenten bei der bn:t registrieren und sich einen kostenlosen Glasfaserhausanschluss sichern: Über die Webseite unter [www.bn-t.de/glasfaserausbau/aktuelle-projekte/euskirchen](http://www.bn-t.de/glasfaserausbau/aktuelle-projekte/euskirchen), per E-Mail an [glasfaser@bn-t.de](mailto:glasfaser@bn-t.de) unter Angabe

von Namen, Anschrift und Rufnummer oder telefonisch unter der kostenlosen Info-Hotline 0800 228 228 5 (Mo. bis Fr., 9 bis 17.30 Uhr).

Im bn:t Shop in Meckenheim, Neuer Markt 52, erhalten Kunden seit über 15 Jahren persönliche Beratung zu Glasfaseranschlüssen, Tarifen sowie aktuellen Aktionsangeboten. Interessierte können hier Buchungen und Bestellungen direkt vornehmen und sich umfassend informieren. Zusätzlich bietet der bn:t Partnershop Euskirchen, Christian Informationstechnik GmbH, Hochstraße 42, von Montag bis Freitag zwischen 9 und 13.30 Uhr die Möglichkeit, sich individuell beraten zu lassen und offene Fragen unkompliziert zu klären. In beiden Shops stehen erfahrene Kundenberater bereit, um alle Anliegen rund um die Glasfaserprodukte schnell und persönlich zu bearbeiten.

## Winterwanderung

Eifelverein Ortsgruppe Kronenburg-Baasem-Berk-Frauenkron

Am Sonntag, 26. Januar, findet eine Winterwanderung mit anschließendem gemütlichen Beisammensein, zusammen mit denen, die nicht mitwandern können, statt. Start der Wanderer: 14 Uhr am Pfarrsaal in Baasem (Wanderung rund um den Ort). Treffen mit allen Teilnehmern ab 15 Uhr im Pfarrsaal zum gemütlichen Beisammensein bei warmen und kalten Getränken, Kuchen und Häppchen (Fingerfood).

Für Getränke ist gesorgt. Wir freuen uns über kleine essbare Spenden zum gemeinsamen Verzehr. Pfarrsaal Baasem: Kronenburger Str. 12. Parkmöglichkeit auf dem Generationenplatz neben der Kirche. Gäste sind wie immer herzlich willkommen. Bei Rückfragen: Telefon 06557-2499815 oder E-Mail [fjkuehlwetter@gmx.de](mailto:fjkuehlwetter@gmx.de)





## Familienpatenschaften: Unterstützung für junge Familien

Mit dem ehrenamtlichen Projekt Familienpatenschaften bieten wir ein Hilfeangebot für junge Familien mit kleinen Kindern. Ziel ist, jungen Familien mit Kindern im Alter von 0 bis 3 Jahren möglichst früh eine zusätzliche Unterstützung anzubieten. Die Aufgaben der ehrenamtlichen Familienpaten sind vielfältig: sie übernehmen Einkäufe, helfen bei der Kinder- oder Hausaufgabenbetreuung, sind für Gespräche da, unternehmen Spaziergänge mit den Kindern oder gehen gemeinsam eine Tasse Kaffee trinken. Sie bieten somit etwas an, das heute ein wichtiges Gut ist: Zeit!

„Die Gründe für eine Suche nach Unterstützung sind sehr vielfältig“, so Marion Engels, Koordinatorin der Familienpaten im Kreis Euskirchen. Gerade hat eine junge Familie mit zwei kleinen Kindern im Alter von zwei und 14 Monaten mit ihr Kontakt aufgenommen. Die Mutter war bis zur Geburt des ersten Kindes berufstätig, übernimmt jetzt aber die Betreuung ihres Nachwuchses zu Hause. Dabei wurde sie stets von ihrer Mutter unterstützt. Da diese nun jedoch dauerhaft erkrankt ist und darüber hinaus noch keine sozialen Kontakte zu anderen jungen Familien geknüpft werden konnten, wünscht sie sich Hilfe und Begleitung durch eine Familienpatin.

Zudem hat sich eine Familie mit zwei Kindern (7 und 2 Jahre) bei Marion Engels gemeldet - der Vater ist berufstätig, die Mutter leider häufig krank. Sie sind neu zugezogen, haben noch nicht viele Kontakte und daher keine außerhäusliche Unterstützung. Jede

zeitliche Form der Hilfe wird dankend angenommen. Eine alleinerziehende Studentin mit kleinem Kind sucht ebenfalls dringend nach einer Unterstützung: „Die bisherige Hilfe durch berufstätige Großeltern und den Kindergarten kann einfach nicht alles abdecken“, führt Marion Engels dazu aus.

### Freiwilliges Angebot ohne behördlichen Auftrag

Marion Engels ist nicht nur Ansprechpartnerin für interessierte Familien, sondern auch für die ehrenamtlichen Helferinnen und Helfer oder solche, die es werden wollen. „Ich bespreche mit Eltern oder Alleinerziehenden sowohl die Wünsche und Chancen als auch die Grenzen einer Familienpatenschaft. Auf Wunsch stelle ich danach den Erstkontakt zwischen Familienpaten und Familie her. Anschließend können beide Seiten entscheiden, ob sie ein weiteres Miteinander möchten oder nicht.“ Denn das Angebot ist freiwillig und ohne behördlichen Auftrag. Die Paten besuchen die Familien etwa 1-2mal in der Woche und werden für und während ihrer Einsätze geschult und begleitet. „Sie können sich jederzeit an mich wenden, um Fragen zu klären“, betont Marion Engels. Zudem bietet sie in der Arbeit mit den Familien Gespräche in deren häuslichem Umfeld wie auch in ihrer Beratungsstelle an.

### Weitere Familienpaten gesucht

Das Projekt ist für viele junge Familien in unserer Region eine große Hilfe und daher immer mehr gefragt. Daher suchen wir weitere Ehrenamtliche, die Freude am Umgang mit kleinen Kindern und



Marion Engels, Ansprechpartnerin Familienpatenschaften.  
Fotografin: Verena Brandenburg

ihren Eltern haben. Besondere Vorkenntnisse sind nicht notwendig. Alle Familienpaten durchlaufen bei uns eine Präventionsschulung. Wer Interesse an der Mitarbeit hat oder Beratung zum Thema Familienpatenschaften in An-

spruch nehmen möchte, wendet sich bitte an Marion Engels unter 0177 2079883 oder [m.engels@caritas-eifel.de](mailto:m.engels@caritas-eifel.de) - weitere Informationen unter [www.caritas-eifel.de](http://www.caritas-eifel.de) unter dem Reiter „Ehrenamt“

## Sie möchten ein wenig Ihrer Zeit verschenken?



Wir suchen Menschen, die ehrenamtlich junge Familien oder Alleinerziehende begleiten möchten.

**Kontakt:** ☎ **0177 2079883**



Bundesinitiative  
Frühe Hilfen







# Smart Home: Sicherheitsrisiken kennen und Gefahren vorbeugen

Verbraucherzentrale NRW gibt Tipps zum richtigen Einsatz intelligenter Geräte in den eigenen vier Wänden

Rolläden, die bei Sonnenaufgang automatisch hochfahren, Saugroboter, die während der Arbeitszeit die Wohnung saugen und wischen und Heizungen, die flexibel Temperaturen senken und wieder aufheizen – im Smart Home ist das möglich und lässt sich bei Nutzung von entsprechenden Apps auch von unterwegs steuern. Die intelligente Vernetzung von Geräten kann dem Komfort dienen, aber je nach Nutzerverhalten auch Energie sparen und die Sicherheit erhöhen. Es gibt allerdings auch Risiken. „Smarte Geräte sammeln sehr viele Daten, aus denen sich ein ziemlich genaues Bild vom Zuhause und den dort lebenden Personen ergibt“, sagt Monika Schiffer, Leiterin der Beratungsstelle Euskirchen der Verbraucherzentrale NRW. „Problematisch wird es, wenn nicht nur die Hersteller der Smart Home-Geräte, sondern auch Cloud-Betreiber oder Anbieter sozialer Netzwerke Zugriff auf die gesammelten Daten haben. „Eine weitere Gefahr birgt der potentielle Angriff Krimineller auf das Smart Home. „Hacker können sensible Informationen ausspähen, sich Zugang zu persönlichen Daten und Bankkonten verschaffen und Geräte manipulieren“, so Schiffer. Die Verbraucherzentrale gibt Tipps, wie smarte Geräte sicher eingesetzt werden können.

**Über Datenschutz und IT-Sicherheit der Geräte informieren**  
Die Nutzung von Smart Home-Produkten ist häufig mit einer umfangreichen Erhebung und Verarbeitung personenbezogener Daten verbunden. Für Verbraucher:innen ist dabei oft nicht klar, welche Daten genau erhoben werden und über welche Sensoren Smart Home-Geräte wirklich verfügen. Anhand der übermittelten Daten können umfassende Nutzungsprofile erstellt werden. Darüber hinaus werden Daten nicht nur vom Smart Home-Anbieter selbst, sondern oftmals auch von Drittanbietern verarbeitet.

Zu den Risiken gehören zum Beispiel Cloud-Betreiber, auf deren Servern die Daten gespeichert werden. Außerdem können in die Apps zur Steuerung der Smart Home-Geräte Drittanbieter eingebunden sein, sodass Daten auch an soziale Netzwerke wie Facebook gehen können. Auch was die IT-Sicherheit betrifft, ist für Verbraucher:innen oft nur schwer einschätzbar, wie sicher einzelne Smart Home-Geräte vor Angriffen seitens Krimineller sind. Eine Orientierung bietet das IT-Sicherheitskennzeichen des Bundesamts für Sicherheit in der Informationstechnik (BSI). Hersteller versichern damit, dass ihr Produkt gewissen grundlegenden Anforderungen des BSI entspricht. Es handelt sich allerdings um eine Selbsterklärung des Herstellers ohne konkrete technische Überprüfung durch das BSI. Aber auch nach Kauf und Einrichtung der Geräte können Sicherheitslücken auftauchen. Deshalb sollten die Geräte und auch die dazugehörigen Apps immer auf dem neuesten Stand sein und verfügbare Updates zeitnah installiert werden.

**Datenschutzfreundliche Einstellungen vornehmen**  
Bei der Einrichtung der Geräte sollten möglichst datensparsame Einstellungen vorgenommen werden. Ist beispielsweise die Standort-Erfassung über die App oder das Mikrofon für die Nutzung des Smart Home-Geräts nicht nötig, sollten diese jeweils deaktiviert werden. Über die Einstellungen lassen sich Zugriffsberechtigungen auch im Nachhinein anpassen.

**Starkes Passwort wählen**  
Smart Home-Geräte sollten mit starken Passwörtern geschützt werden, die mindestens acht Zeichen lang sind und aus Groß- und Kleinbuchstaben sowie Zahlen und Sonderzeichen bestehen. Lange Passwörter ab 20 Zeichen können auch weniger komplex sein. Standardpasswörter sollten unverzüglich geändert werden. Eine

Zwei-Faktor-Authentifizierung erhöht die Sicherheit beim Zugriff auf smarte Systeme. Dabei werden zwei Schritte zur Authentifizierung der Nutzer:innen durchgeführt. Hierfür gibt es verschiedene Verfahren: Nach Eingabe des Passworts im Benutzerkonto kann der Anbieter zum Beispiel einen Code an das Smartphone schicken, der zusätzlich eingegeben werden muss.

**Separates WLAN einrichten**  
Das Smart Home sollte nicht mit demselben WLAN wie der heimische PC, Laptop oder das Smartphone verbunden sein. Am Router kann dafür ein separates Netzwerk für Smart Home-Geräte eingerichtet werden. Auf diese Weise

erhält ein Angreifer nicht automatisch Zugriff auf alle mit dem WLAN verbundenen Geräte, wenn er in das Smart Home-System eingedrungen ist und umgekehrt.

**Rechte von Gästen achten**  
Auch die Rechte von Gästen, Besuchern oder anderer im Haushalt lebender Personen müssen gewahrt werden. Denn auch diese haben ein Recht darauf, selbst zu entscheiden, wer was wann über sie weiß. Wer etwa einen digitalen Sprachassistenten oder ein Gerät mit Videoaufzeichnung aktiv nutzt, während weitere Personen im Haus sind, sollte diese zumindest darauf hinweisen. (Quelle: Verbraucherzentrale NRW e. V. / Euskirchen)

# Familien

## ANZEIGENSHOP

**F597**  
90 x 50 mm  
ab **57,42\***

**FGB 20-13**  
43 x 90 mm  
ab **52,00\***

**TD 12-12**  
90 x 90 mm  
ab **102,96\***

**K03\_15**  
43 x 30 mm  
ab **17,00\***

**Online Familien-Anzeigen:**  
*für alles was wirklich zählt!*  
**shop.rautenberg.media**

\*inkl. MwSt., Preis variiert nach Auflage der Zeitung.



# Friedenskrippe und träumende Engel

Die ungewöhnlichste Weihnachtsdestination liegt zwischen Deutschland und Belgien



**Losheim/Eifel, Dezember 2024** - Eine der ungewöhnlichsten Weihnachtsdestinationen findet sich in der Eifel unmittelbar auf der Grenze zwischen Deutschland und Belgien. „ArsKrippana“ beherbergt auf mehr als 2500 Quadratmetern eine der größten und beein-

druckendsten Weihnachtskrippen-Sammlungen Europas. Aktuell präsentiert Betreiber Michael Balter zwei Highlights, die vor allem zum Innehalten und Nachdenken in turbulenten Zeiten anregen soll: eine Friedenskrippe und einen „Traum der Engel“.

„In turbulenten Zeiten wie diesen, mit kleinen und größeren Ängsten, tut es gut, einmal abtauchen zu können, in eine vertraute Welt voller Geborgenheit und Hoffnung“, erklärt der kreative Kopf Michael Balter, der die in 35 Jahren gewachsene außer-

gewöhnliche Sammlung aus Krippen-Kunst und traditionellem Handwerk aus über 60 Ländern der Öffentlichkeit erschließt. Schon in den achtziger Jahren hat die Künstlerin Marie Therese Jung aus Mönchengladbach eine „Friedenskrippe“ als gesellschaftskri-

## Kaffeegenießer treffen sich an der Grenze.



**Das KAFFEEPARADIES**

direkt an der deutsch/belgischen Grenze!

**LOSHEIM/EIFEL**  
Tel. 06557/9019412

Gültig vom 10.-21.1.2025,  
solange Vorrat,  
außer bei Druckfehlern!



**RIESENAUSWAHL an Kaffee, Schokolade und belgischem Bier!**

Supermarkt: Täglich von 8.00-18.30 Uhr, auch an SONN- & FEIERTAGEN geöffnet! Die Ausstellungen haben montags RUHETAG!



**Ardenner Cultur Boulevard**  
Prümer Str. 55  
D-53940 Losheim/Eifel  
[www.grenzgenuss.net](http://www.grenzgenuss.net)





tische Auseinandersetzung erarbeitet. Bei ihr ist die Krippe eine Darstellung, die sich mit der Lebensweise des heute existierenden Gesellschaftssystems auseinandersetzt. Geißeln der modernen Gesellschaft als Thema einer kapitalismuskritischen Weihnachtskrippe: bedrohte wirtschaftliche Existenzen, zerrissene Familien - kein Eisen ist zu heiß, als dass es nicht auch Eingang in Krippenkunstwerke findet. Kinder verschiedener Kulturen spielen unbefangen miteinander sowie mit einer Schlange als Symbol des Bösen, ganz so wie es der Prophet Jesaja im Al-

ten Testament vorhergesagt hat. Doch Hoffnung besteht, denn zu Weihnachten wird Jesus Christus geboren und sein Vater, Josef, befreit dadurch die Welt vom Bösen. In der Friedenskrippe entfernt er Stachelndrähte, die Gier, das Niederträchtige. Josef steht damit für alle Väter, die die Welt verändern müssten, um ihre Familie zu beschützen. So die Intention hinter diesem speziellen weihnachtlichen Kunstwerk. Im „Traum der Engel“, eine Krippe der leider bereits verstorbenen Künstlerin Berta Kals aus Aachen, werden Waffen zu Musikinstrumenten, die eine himmlische



Melodie anstimmen. Hans Kals, hinterbliebener Gatte der Künstlerin, erläutert die Botschaft dahinter: „Raketen werden zu einer Bank für die Mutter und zu einer Wiege für das göttliche Kind. Gewehre werden zu Flöten und Kinderspielzeugen. Panzer werden zu Orgeln, auf denen man zum Beispiel die Fugen von Bach spielen kann. Patronengürtel werden zu Panflöten und Granaten werden Oboen, deren romantische Melodien zu Herzen gehen.“ Gedankenanstöße, die man bei der Betrachtung der unzähligen weiteren Krippendarstellungen aus aller Welt von traditionell bis modern bei „ArsKrippana“ auf sich wirken lassen kann. Sämtliche Landschaften sind in stimmungsvolles Licht getaucht, am leuchtenden Himmelszelt funkeln Sterne. In der Luft liegt zarter Weihnachtsduft und leise erklingt im Hintergrund Musik. Damit wird „ArsKrippana“ zu einer Weihnachtsdestination stiller Anmut und Besinnlichkeit für die ganze Familie. Medien nutzen das Ambiente gerne für Vorberichte zum Weihnachtsfest sowie für Leser- sowie weitere Gruppenreisen, die das Team von „ArsKrippana“

gerne zu organisieren hilft. ArsKrippana ist im Dezember täglich von 10 bis 18 Uhr geöffnet. Ab Januar von dienstags bis sonntags von 10 bis 18 Uhr. (Januar bis November ist montags Ruhetag). Der Eintrittspreis beträgt 9,50 Euro für Erwachsene und 5 Euro für Kinder (unter sechs Jahren freier Eintritt). Im Preis enthalten ist der Zugang zu einer weiteren Ausstellung am selben Standort: „ArsFIGURA“, eine historische Puppen- und Automatenausstellung. Von Dienstag bis Freitag ist überdies von 12 bis 18 Uhr die Modelleisenbahnausstellung „ArstECNICA“ geöffnet, die sich nebst Dauerausstellung zur Geschichte des deutsch-belgischen Grenzübergangs im Alten Zollamt befindet, das ebenfalls besichtigt werden kann. Mit dem Café-Bistro „Old Smuggler“ verfügt der außergewöhnliche Standort zudem über ein eigenes gastronomisches Angebot. Und nicht zu vergessen, das Möbel-Outlet Ludwig, hier finden Sie preisgünstige Möbel in guter Qualität. Adresse für Navi: KRIPPANA - Prümer Str. 55 - 53940 Losheim/Eifel. [www.arskrippana.net](http://www.arskrippana.net)



## Vorurteile machen krank

Neue Studie belegt die gesundheitlichen Folgen von Diskriminierungserfahrungen

Ob man als Kind nicht mitspielen darf oder die Kollegen ohne einen in die Mittagspause gehen: Die Erfahrung, sich ausgeschlossen zu fühlen, hat fast jeder schon einmal gemacht. Ein Gefühl, das verunsichert und am Selbstbewusstsein nagt. In den vergangenen Jahren hat das Thema der gesellschaftlichen Ausgrenzung jedoch eine neue Dimension erreicht: Mehr als jeder zweite Mensch in Deutschland sieht sich heute von Vorurteilen und Diskriminierung betroffen. Wie massiv die gesundheitlichen Folgen sein können, hat jetzt eine repräsentative Grundlagenstudie der IKK classic in Zusammenarbeit mit dem Rheingold Institut aus Köln ermittelt.

### Burn-out, Migräne, Essstörungen

Wer bewusst oder unbewusst Vorurteile oder Diskriminierung erlebt, leidet häufiger unter bestimmten Erkrankungen, hat die IKK classic-Studie analysiert. So tritt das Burn-out-Syndrom bei Betroffenen fast dreieinhalb Mal häufiger auf, Migräne rund dreimal öfter. Auch das Risiko für Schlafstörungen und Magen-Darm-Erkrankungen steigt auf mehr als das Doppelte. „Diskriminierung ist ein großes Problem - ein gesellschaftliches und ein medizinisches“, bestätigt Frank Hippler, Vorstandsvorsitzender der IKK classic. Aus psychologischer Sicht sind Vorurteile jedoch ein natürliches Phänomen. Jeder Mensch sortiert seine Umwelt unbewusst in bestimmte Kategorien. „Wir brauchen Schubladen, um im Alltag zurechtzukommen“, erläutert Studienautor Stephan Urlings. Allerdings müsse der ei-



**Diskriminierung macht einsam - und krank. Das belegt eine aktuelle Studie. Foto: djd/IKK classic/Getty Images/ByeByeTokyo**

gene Umgang mit Vorurteilen stets neu reflektiert werden. Unter [www.vorurteile-machen-krank.de](http://www.vorurteile-machen-krank.de) finden Interessierte mehr zum Thema, darunter auch die Studie.

### Respekt und Wertschätzung neu lernen

Obwohl die meisten Menschen sich der Existenz von Vorurteilen bewusst sind, geben nur 38 Prozent der Befragten an, selbst welche zu haben. Dieses Missverhältnis zeigt deutlich, wie wichtig Aufklärung auf diesem Gebiet ist. Aber wie gelingt es, dem Schubladendenken zu entkommen?

- Selbstkritisch sein: Wer sich die eigenen Denkmuster bewusst macht, hat bereits den ersten Schritt getan, um daraus kein diskriminierendes Verhalten entstehen zu lassen.

- Kontakt aufnehmen: Die Studie zeigt auch, dass der „direkte Draht“ zu anderen Menschen ein sehr hilfreiches Mittel ist, um Vorurteile abzubauen. Als grobe Regel gilt: Mindestens fünf Kontakte sind nötig, um einzelne Personen nicht (mehr) als

Ausnahme zu sehen.

- Wachsam bleiben: Läuft im Team alles fair? Zeichnet sich im persönlichen Umfeld ein Fall von Ausgrenzung ab? Je eher das thematisiert wird, desto geringer ist das Risiko, dass daraus belastende Konflikte entstehen. (djd)



**Vorurteile und Diskriminierung sind ein gesellschaftliches und ein medizinisches Problem: In Deutschland sieht sich mehr als jeder Zweite davon betroffen. Foto: djd/IKK classic/Getty Images/Thomas Stockhausen**

**GLADITZ PERSONALTRAINING**  
Sport | Ernährung | Gesundheit

**Ihre persönliche Fitness kommt zu Ihnen!**

- Sport- sowie Entspannungsmassagen auch in Kombination mit Rückenaufbautraining, Sommer-Abnehmprogramme
- Betriebliche Firmenfitness und Gesundheitsprävention sowie Gruppentraining (4 - 12 Personen)

Oliver Gladitz Personal Training  
0151 211 600 91  
[oliver@gladitz-personaltraining.de](mailto:oliver@gladitz-personaltraining.de)  
[www.gladitz-personaltraining.de](http://www.gladitz-personaltraining.de)



## Die Tücken des Online-Matratzen-Kaufs

Es klingt so einfach: Man bestellt eine Matratze im Internet und schickt sie bei Nicht-Gefallen nach 100 oder mehr Tagen wieder zurück. Eine vorherige Beratung spart man sich.

Dieses Vorgehen bringt aber oft Probleme. Täglich bedient der deutsche Bettenfachhandel Kunden, die auf ihrer online gekauften Matratze nicht schlafen können. In einer Umfrage des Verbands der Bettenfachgeschäfte (VDB) berichteten über 80 Prozent der Bettenhäuser, dass sie wiederholt oder sogar oftmals enttäuschte Online-Kunden in ihrem Geschäft beraten.

Auch die Nachhaltigkeit bleibt beim erfolglosen Online-Kauf schnell auf der Strecke. Unter ökologischen Aspekten ist das Tausendfache Rücksenden von Matratzen quer durch Deutschland sicher mehr als bedenklich. Experten schätzen, dass es bei den Online-Matratzen zu Rückgabequoten von bis zu 20 Prozent kommt. Hinzu kommen wohl zahlreiche Online-Besteller, die den Aufwand des Zurückschickens scheuen und die Matratze einfach behalten.

Unklar bleibt zum Teil auch, was mit den retournierten - und womöglich 100 Tage genutzten? Matratzen tatsächlich geschieht. Die Angaben dazu reichen von Entsorgung bis erneutem Verkauf nach Prüfung. Unter hygienischen Aspekten dürfte das nicht jedem gefallen!

Dabei kann man diese Probleme leicht umgehen. Denn bei einer Beratung in einem Fachgeschäft findet man nicht eine Matratze für (angeblich) jeden, sondern das passende Modell für sich selbst. Das ist extrem wichtig, da die individuellen Anforderungen höchst unterschiedlich sein können.

Eine junge leichte Frau braucht eine ganz andere Matratze als z. B. ein älterer schwerer Mann. Zwar können vor allem jüngere Menschen mit normalem Körperbau auf qualitativ guten Matratzen ordentlich schlafen. Aber es sind längst nicht alle und es ist auch nie die optimale Schlaflösung! Professor Dr. Bernd Kladny, Generalsekretär der Deutschen Gesellschaft für Orthopädie und



Foto: Tempur/akz-o

Unfallchirurgie sowie Chefarzt an der Fachklinik Herzogenaurach, bestätigt: „Die Menschen sind sehr unterschiedlich, eine Standardlösung ist daher immer problematisch.“

Problematisch sind Einheitsbetten speziell bei breiten Schultern, breitem Becken oder hohem Gewicht. Und je älter man wird, desto sensibler wird man bezüglich seines Bettes. Normale körperliche Verschleißerscheinungen, steigende Temperatur- und Druckempfindlichkeit sowie vor allem zunehmende Rückenbeschwerden führen dazu, dass sich die Ansprüche an Matratze und Unterfederung zum Teil massiv ändern. Besonders deutlich wird dies nach Bandscheiben-Operationen sowie bei Gleitwirbeln und Arthrose. (akz-o)



JUWELIER

*Aaron Faßbender*

Gold- & Platinschmiede · Meisterbetrieb

**SOFORT BARGELD**

An- und Verkauf von Gold und Silber aller Art, Altgold, Schmuck, Brillanten, Münzen, Zahngold sowie versilbertes Besteck und Zinn

Anfertigungen, Umarbeitungen, Uhrmacherservice

Reparaturen in eigener Meisterwerkstatt



*Faßbender*

KOMMERN

Mühlengasse 10

Tel.: 02443 - 56 09

GEMÜND

Dreibornerstraße 21

Tel.: 02444 - 9147580







## Balkonkraftwerk statt PV-Anlage auf dem Dach

Nicht nur für Mieter, auch für Eigentümer ist die Mini-Solaranlage interessant

Der Boom bei Balkonkraftwerken geht unvermindert weiter: Anfang Juni 2024 wurde erstmals die Marke von einer halben Million Mini-Solaranlagen überschritten, laut Bundesnetzagentur bedeutet dies eine Verdoppelung seit Mitte 2023. Im zweiten Quartal beispielsweise werden voraussichtlich deutlich mehr als 100.000 Balkonkraftwerke neu in Betrieb gehen. Für den Boom ist auch die Entbürokratisierung verantwortlich: Seit dem 16. Mai muss man die kleine Solaranlage nur noch online im Marktstammdatenregister eintragen, die Anmeldung beim Netzbetreiber entfällt. Zudem dürfen alte, rückwärtslaufende Zähler überwiegend weiterhin verwendet werden, bis ein neuer geeichter Zweirichtungszähler vom Netzbetreiber eingebaut wird.

### Speicher für die effiziente Nutzung des Balkonkraftwerks

„Endlich können sich auch Mieterinnen und Mieter auf unbürokratische Weise an der Energiewende beteiligen. Balkonkraftwerke sind aber auch für Hauseigentümer interessant, die sich eine größere Photovoltaik-Anlage auf dem Dach nicht leisten können oder wollen“, erklärt David Breu-



**Balkonkraftwerke sind aber auch für Hauseigentümer interessant, die sich eine Photovoltaik-Anlage auf dem Dach nicht leisten können oder wollen. Fotos: DJD/www.yuma.de**

er, Mitbegründer und Geschäftsführer des Balkonkraftwerk-Anbieters Yuma. Mit dem passenden Komplettsatz könne man auch bei einem kleineren Budget die eigene Stromproduktion starten und einen Teil seines Stromver-

brauchs selbst decken. Der marktübliche Preis für ein Komplettsatz inklusive Halterungen und allem benötigten Zubehör liegt je nach Anbieter bei 600 bis 1.200 Euro. Anders als bei großen PV-Anlagen ist die Einspeisung in öffentliche Netz bei Balkonkraftwerken in der Regel allerdings nicht vergütet. Produziert man also Strom, den man selbst nicht verwendet, spart man keinen Cent. „Um die Mini-Solaranlage noch effizienter zu gestalten, lohnt sich häufig ein Speicher. Er bietet die Möglichkeit, tagsüber produzierten Strom auch nachts zu nutzen“, erläutert David Breuer. So erhöhe man aktiv seinen Eigenverbrauch und spare dadurch mehr Stromkosten ein.

### Stromspar-Checker: Prüfen, wie viel sich tatsächlich sparen lässt

Der mögliche Ertrag eines Balkonkraftwerks lässt sich berechnen, indem man online einen sogenannten Stromspar-Checker nutzt. Wo soll die Anlage aufgestellt werden? Wo in Deutschland scheint wie oft und wie lange die Sonne? An wie vielen Tagen regnet es und in welchem Winkel trifft die Sonne am eigenen Standort

auf die Solarmodule? All das sind Variablen, die für die Berechnung des Ertrags eine Rolle spielen. Der Rechner unter [www.yuma.de](http://www.yuma.de) greift dabei auf verlässliche Daten aus nationalen und internationalen Quellen und Datenbanken zurück und gewährleistet möglichst realistische Ergebnisse. (DJD)



## Schuh- und Schlüsseldienst



**Petra Uebach**

Bahnstraße 12

**53894 Mechernich**

Tel.: 0 24 43 18 49 • Fax: 0 24 43 18 49

Mittwoch  
geschlossen!



- Malerarbeiten
- Tapezieren
- Fassadengestaltungen
- Bodenbelagsarbeiten
- Kreativtechniken
- Fugenlose Oberflächen



**Klinkhammer** · Malermeister e.K.

[www.klinkhammer-malermeister.de](http://www.klinkhammer-malermeister.de)

Tel. 02443 42 40 • Mobil 0171 30 18518

[info@klinkhammer-malermeister.de](mailto:info@klinkhammer-malermeister.de)

## Rahmenmaterialien bei Fenstern

### Die Vorteile der Vielfalt

Wer baut oder modernisiert, muss viele Entscheidungen treffen. Gerade bei Fenstern sollte die Wahl gut überlegt sein, geben diese doch einem Haus erst sein Gesicht. Der Verband Fenster + Fassade (VFF) stellt die Klassiker vor und verrät wichtige Trends.

#### Kunststoff: langlebig und pflegeleicht

„Kunststofffenster sind die meistverkauften Fenster in Deutschland“, so VFF-Geschäftsführer Frank Lange. „Fast 60 Prozent beträgt der Marktanteil dieser besonders witterungsbeständigen Modelle.“ Es gibt sie nicht nur in klassischem Weiß, sondern auch farbig, z.B. in Dekor unifarben, mit Metalleffekt oder Acrylcolor- und Spectraloberflächen. Nach ihrem Gebrauch werden Kunststofffenster übrigens nahezu vollständig recycelt, wobei aus alten Kunststofffenstern u.a. neue Fensterprofile gewonnen werden. In der Anschaffung sind sie preisgünstiger als beispielsweise Holz- oder Aluminiumfenster.

#### Holz: der nachhaltige Klassiker mit hochwertigen Hölzern und Oberflächen

Bauherren entscheiden sich wegen der Natürlichkeit häufig für Holzfenster. Zudem hat Holz sehr gute natürliche Dämmeigenschaften, was die eigenen Heizkosten verringert und Holzfenster gerade für den Wohnbereich sehr interessant macht. „Holz ist ein natürlich nachwachsender Rohstoff, der nicht erst unter hohem Ressourcenverbrauch produziert werden muss“, betont Lange. Rund 15 Prozent der Fenster in Deutschland sind aus Holz. Fichte, Eiche und Kiefer sind die beliebtesten Holzarten für den Fensterbau.

#### Aluminium: schlank, stabil und nachhaltig

Aluminiumrahmen werden wegen ihrer guten Statik sowie des robusten und doch leichten Materials besonders für große, moderne Fensterfronten gerne genutzt. Darüber hinaus sind sie sehr wartungsfreundlich. Dass Aluminiumfenster wegen ihres Materials besonders lange Wind und Wetter trotzen und in einer Vielzahl von Farben beschichtet und lackiert



Aluminiumfenster sind bei großformatigen Panoramafenstern besonders beliebt.  
© hilzinger GmbH.

werden können, sind weitere Pluspunkte dieses beliebten Rahmenmaterials. 19 Prozent des hiesigen Marktes machen Aluminiumkonstruktionen aus, die häufig in hochwertigen Wohnungen und im Gewerbebau, aber auch als Sonderelemente wie Brandschutz, Flucht- und Paniktüren zu finden sind. Durch das geschlossene Wertschöpfungskreislaufsystem liegt die Recyclingquote bei Aluminiumprodukten heute bereits bei circa 98 Prozent.

#### Materialmixe liegen im Trend

„Mehr und mehr Bauherren mixen die Vorteile der verschiedenen Materialien“, so der Fensterexperte. „Holz-Metall-Fenster beispielsweise bieten auf der Innenseite die warme Ästhetik des Naturmaterials, während außen die Metalloberfläche widrigen Wetterbedingungen trotzt.“ Auch Kunststofffenster können mit Aluminium kombiniert werden, das auf die äußeren Fensterrahmen aufgesetzt wird. Außerdem besteht die Möglichkeit, die Aluminiumaußenseiten farbig pulverbeschichten. „Auf diese Weise gewinnt man außen die Optik und Witterungsvorteile eines Aluminiumfensters mit höheren Dämmwerten und innen die Ästhetik von Holz oder Kunststoff“, betont Lange abschließend. „Und der Fensterrahmen ist von außen zuverlässig geschützt.“

**Expertentipp:** „Egal ob Holz-, Kunststoff- oder Aluminiumfenster: Ein- bis zweimal im Jahr soll-

te man seine Fenster pflegen und die Beschläge ölen, die Dichtungen fetten und die Rahmenprofile reinigen. Gerade im Herbst vor

der kalten Jahreszeit ist das wichtig. Das erhöht die langfristige Funktionssicherheit von Fenstern und Balkontüren beträchtlich.“ (VFF/FS)

### AHR-HEIZOEL-SERVICE

Mineralölhandel Roland Hennig 0800 100 17 52 (gebührenfrei)

Hüttenstraße 18  
53945 Blankenheim  
hennig@ahr-heizoel-service.de

Tel.: 0 26 97/73 25  
Fax: 0 26 97/90 15 62  
www.ahr-heizoel-service.de

Service für Heizöl in Premium-Qualität

## Euro-Mietpark GmbH

Baumaschinen   Schalungen   Baukrane   Gerüst   Anhänger   Werkzeug   Gartengeräte

Schneppenheimer Weg 1 • Gewerbepark IPAS • 53881 Euskirchen  
Telefon 02251/79 45 21-0 • Telefax 02251/79 45 21-9  
**www.euro-mietpark.de**  
**Verkauf und Verleih von Anhängern**

### Radlader – in verschiedenen Größen





## Stille statt Stadtlärm

Störende Geräusche mit Lärmschutzglas abschirmen und die Wohnqualität verbessern

Lärm kann nicht nur stressen und die Konzentration beeinträchtigen, sondern auf Dauer sogar krank machen. Das gilt am Arbeitsplatz ebenso wie in den eigenen vier Wänden. Dennoch gehört eine übermäßige Lärmkulisse offenbar für viele Menschen zum Alltag: Drei von vier Befragten gaben in einer Studie an, sich beispielsweise durch Geräusche des Straßenverkehrs in ihrem Wohnumfeld gestört zu fühlen, berichtet das Bundesumweltamt. Nicht jede Lärmquelle lässt sich eliminieren, doch bauliche Maßnahmen können dabei helfen, das eigene Zuhause akustisch besser abzuschirmen.

### Modernisieren und den Schallschutz verbessern

Gerade in älteren Gebäuden, bei denen sich die Fassadendämmung und die Fenster nicht auf dem heutigen Stand der Technik befinden, kann die Lärmbelastung im Inneren besonders hoch sein. Eine Modernisierung dient in diesem Fall dazu, gleich zwei Fliegen mit einer Klappe zu schlagen: Ein besserer Wärmeschutz oder der Einbau neuer Fenster führt nicht nur zu weniger Wärmeverlusten und geringeren Heizkosten, sondern kann gleichzeitig dem Schallschutz dienen. „Einzelscheiben außen und innen in unterschiedlicher Stärke stellen die einfachste Art eines Schallschutzes dar. Durch das jeweilige Schwingungsverhalten lassen sich bereits sehr gute Schalldämmwerte erreichen“, sagt Stefan Wolter, technischer Leiter bei Uniglas. Eine noch bessere Wirkung, die sich beispielsweise für großstädtische



**Ruhe genießen: Spezielle Schallschutzgläser halten den Alltagslärm draußen und verbessern so die Wohnqualität. Foto: DJD/Uniglas**

Wohnanlagen mit hoher Verkehrsbelastung anbietet, erzielen Verbundgläser mit speziellen Schallschutzeigenschaften.

### Vom Wohnraum bis zum Wintergarten

Um Lärm wirksam abzuhalten, sind dazu Schallschutzfolien in die Mehrfachverglasung integriert. „Zusätzlich ist es möglich, dies mit Sicherheitseigenschaften zu kombinieren und somit auch den Einbruchschutz zu verbessern“, erklärt Stefan Wolter weiter. Erfahrene Fachhandwerker können individuell zu den verschiedenen Möglichkeiten für Neubau oder Modernisierung beraten, unter

[www.uniglas.de](http://www.uniglas.de) gibt es mehr Informationen und eine Kontaktmöglichkeit. Doch nicht nur für Wohnräume oder das Schlafzimmer sind Schallschutzfenster gefragt: Häufig werden die schallschluckenden Spezialfolien auch im Überkopfbereich genutzt. Auf diese Weise können zum Beispiel bei Wintergärten oder Glasvordächern nervige Geräusche von Regentropfen auf dem Glas stark abgemildert werden. (DJD)

**Effektiver Lärmschutz kann zu einer besseren Konzentration im Homeoffice beitragen. Foto: DJD/Uniglas**





**Josef Klinkhammer**  
KÜCHEN UND DESIGN GMBH

Rathergasse 6 | 53894 Mechernich  
Tel.: 02443-3158157  
Fax: 02443-3158193  
info@kuechen-klinkhammer.de  
www.kuechen-klinkhammer.de



Unsere Öffnungszeiten:  
Di.-Fr.: 10.00 - 13.00 Uhr und  
14.00 - 18.00 Uhr  
Sa.: 09.30 - 13.00 Uhr  
Mo.: geschlossen

## Polsterarbeiten

*Josef Baum*

*Über 30 Jahre Berufserfahrung*

Aufpolsterung · Neubezug  
Reparatur von Polstermöbeln  
aller Art in Stoff und Leder

Kölnerstrasse 137 · Mechernich Kommern · Tel. 0178-316 00 63

Termine nach Vereinbarung





# RUND UM MEIN ZUHAUSE

## Sicher auf jedem Schritt

Glatte Oberflächen rund ums Haus nachträglich rutschsicherer machen

Bisweilen reichen schon einige Regentropfen aus, um glatte Treppenstufen oder Gehwegplatten in eine gefährliche Rutschbahn zu verwandeln. Ein unachtsamer Schritt kann somit Stürze und schmerzhaft Verletzungen nach sich ziehen. Auch die Statistiken der Versicherer zeigen, dass sich die meisten alltäglichen Unfälle im eigenen Haushalt ereignen. Umso wichtiger ist es, mögliche Risiken zu kennen und zu beseitigen. Wer für die warme Jahreszeit den Hauseingang und alle Wege rund ums Haus herausputzen will, kann gleich zwei Fliegen mit einer Klappe schlagen und bei dieser Gelegenheit glatte Oberflächen nachträglich rutschsicherer machen.

### Schmerzhafte Ausrutscher verhindern

Hauseigentümer sollten dabei nicht nur im eigenen Interesse handeln. Zu ihren Verkehrssicherungspflichten zählt es auch, einen gefahrlosen Weg zum Haus etwa für Mieter, Briefträger, Paketboten oder Gäste zu ermöglichen. Bei einem Neubau bietet es sich an, gleich zu Fliesen mit einer besonders rutschfesten Oberfläche zu greifen. Doch auch bereits verlegte Platten lassen sich nachträglich noch behandeln. Durch bewährte Methoden wird dabei die Struktur der Oberfläche so modifiziert, dass sie zukünftig einen festen Halt bietet. Mit speziellen Materialien etwa von Supergrip lässt sich die Trittsicherheit im Nachhinein um bis zu 300 Prozent steigern. Geeignet ist die Behandlung für Materialien wie Steinzeug, Keramik, Emaille und Naturstein sowohl im Außen- als auch im Innenbereich. Während auf diese Weise Ausrutscher der Vergangenheit angehören, bleibt die Optik der Oberflächen dabei vollkommen unverändert.



**Wenige Schritte zu mehr Trittsicherheit**  
Die Anwendung für mehr Rutschsicherheit ist einfach: Zunächst den vorhandenen Belag sorgfältig säubern, danach das Konzen-

trat gleichmäßig auftragen. Nach einer Wirkzeit von 10 bis 30 Minuten und einer abschließenden Reinigung ist der Bereich direkt wieder nutzbar. Auf [www.supergrip.de](http://www.supergrip.de) etwa finden sich detaillierte Informationen und Hinweise für die richtige Nutzung. Neben einer nachträglichen Behandlung ist es ebenso möglich, neue Platten vor dem Verlegen rutschsicherer zu machen. Dazu können Handwerker oder Hausbesitzer die ausgewählten Fliesen zum Hersteller schicken und dort mit der Spezialbeschichtung versehen lassen. (DJD)

Glatte Treppenstufen können zu gefährlichen Ausrutschern führen. Eine spezielle Behandlung sorgt für mehr Rutschsicherheit. Foto: DJD/Supergrip Antirutsch/methaphum - stock.adobe.com

**konrad**  
*herrliche Markisen*

Sebastianusstr. 4-6 · Euskirchen  
Tel. 0 22 51 / 94 11-0  
[www.konrad-net.de](http://www.konrad-net.de)

**Erstklassige FENSTER**  
*in Holz und Kunststoff*

**ZU SUPER GÜNSTIGEN PREISEN**

sowie Haustüren & Wintergärten

[www.HM-Eifelfenster.de](http://www.HM-Eifelfenster.de)  
Tel. 0 65 97 - 900 841

**Carport Garage Garagentor  
Gerätehaus Heimsauna**

☎ 02403 87480 **graafen**  
Katalog gratis! *ganz persönlich seit 1905*

Am Johannesbusch 3, 53945 Blankenheim + Talstr. 60-68, 52249 Eschweiler  
**Besuchen Sie unsere große Ausstellung!** (Sauna nur in Eschweiler)

## Gartenarbeit im Winter – von Bodenpflege bis Schnitt

Der Klimawandel macht sich auch im eigenen Garten bemerkbar, denn die Winterpause wird für Gartler:innen immer kürzer. Der Gartenbauexperte Dr. Lutz Popp vom Bayerischen Landesverband für Gartenbau und Landespflege e. V. (BLGL) informiert, welche Arbeiten im winterlichen Garten wichtig sind.

### Bodenpflege im Gemüse- und Blumenbeet

Aufgrund der deutlich wärmeren Temperaturen im Herbst empfiehlt es sich, Gemüsekulturen und Sommerblumenflächen möglichst lange stehen zu lassen. Denn auf bedeckten Flächen keimt viel weniger Unkraut. Zudem fällt in die Monate Oktober bis Dezember die Erntezeit für Wintergemüse wie Radieschen, Kohl, Rettich, Wintersalate und Wurzelgemüse. „Klassisches Lagergemüse besser nicht zu früh einlagern, sondern bis zum Wintereinbruch im Beet lassen. In Frostnächten kann der Einsatz von Verfrühungsvlies sinnvoll sein“, rät Dr. Lutz Popp vom BLGL. Wer auf das Umgraben im Herbst verzichtet, schützt außerdem die Regenwürmer im noch warmen Boden. Gartler:innen, die ihr Beet schon abgeerntet haben, können eine Grüneinsaat ausbringen. Es ist möglich, die Grüneinsaat zu überwintern oder im Dezember kurz vor dem Umgraben zu roden – etwa bei schweren Böden oder zeitig abtrocknenden Flächen, auf denen Frühgemüse wachsen soll. „Eine üppige Grüneinsaat im Herbst saugt Stickstoff aus dem Boden und reduziert so eine Auswaschung ins Grundwasser. Auch der Verzicht auf frühes Umgraben verhindert eine Auswaschung großer Mengen an Nitrat, weiß der Gartenexperte. Der Grund: Beim Lockern des Bodens werden Mikroorganismen aktiv, die Bodensstickstoff in pflanzen- und wasserlösliche Formen, insbesondere Nitrat, umwandeln.“

### Stauden und Gehölze: Zierde im winterlichen Garten

Der Tipp, Stauden, Ziergehölze oder Gräser im Herbst abzuschneiden, ist mittlerweile veraltet: Vor allem die Spätsommer- und



**Spätsommer- und Herbstblüher für Nützlinge und Vögel stehen lassen.**  
Quelle: Bayerischer Landesverband für Gartenbau und Landespflege e. V.

Herbstblüher einfach stehen und abblühen lassen. Sie sorgen im Winter für einen strukturreichen Garten, der nicht nur optische Vorteile hat, sondern in den Staudenhorsten auch Unterschlupf für Nützlinge bietet. Späte Fruchtstände sind außerdem die ideale Winterfütterung für Vögel. Die Blätter fallen allmählich ab, führen Nährstoffe zurück und verbessern so den Boden. „Für einen ästhetischen Gesamteindruck reicht es, wenn Gärtner:innen einzelne Staudenpartien, die beispielsweise unter einer Schneelast umgeknickt sind, gelegentlich entfernen“, so Dr. Popp. Bei empfindlicheren Arten aus Trockengebieten wie Fackellilie, Pampasgras oder Palmlilie zum Schutz vor der Feuchtigkeit im Winter einfach die Blattschöpfe zusammenbinden. Einige darübergelegte Fichtenzweige, deren Schnittstellen nach oben zeigen, verbessern die Schutzwirkung.

Gut zu wissen: Der Schnitt von Gehölzen steht erst zum Wintereinbruch kurz vor dem Austrieb an. Wintergrüne Gehölze benötigen zudem auch in der kalten Jahreszeit Wasser – vor allem, wenn sie im Kübel oder an der Hauswand stehen. Gartler:innen können immer dann zur Gießkanne grei-

fen, wenn der Boden aufgetaut ist. „Gehölze, die nur bedingt frosthart sind, wie Säckelblume, Bartblume oder Buschklée, am besten mit trockenem Laub anschütten. Eine Schicht von rund 15 cm ist ideal“, so der Experte vom BLGL. Achtung: Dicke Auflagen können Mäuse anlocken, weshalb gelegentliche Kontrollen ratsam sind. Obstbaumstämme, die nach kalten Nächten der frühen Morgensonne ausgesetzt sind, tragen jetzt einen Kalkanstrich, der das Risiko von Frostrissen im Stamm reduziert.

### Rasenpflege: Kurzer Schnitt für gesundes Gras

Grasflächen benötigen vor dem Wintereinbruch eine letzte Mahd. Besonders in schneereichen Gebieten kann es sonst zu Pilzkrankheiten wie Schneeschimmel kommen. Auch im Winter kann es inzwischen notwendig werden, den Rasenmäher aus dem Schuppen zu holen. Faustformel: Ist das Gras in der kalten Jahreszeit über 10 cm lang, muss nochmal gemäht werden. Außerdem sollten Gartler:innen regelmäßig das letzte Herbstlaub vom Rasen entfernen, um Schimmelbefall vorzubeugen. „Das anfallende Laub können sie in nicht zu dicken Aufla-

gen in allen Gehölzbereichen, auch unter Rosen und Beerenobst, verwenden. Der Rest landet am besten neben dem Komposter. Fallen später Gehölzhäcksel und Rasenschnitt an, lässt sich das Laub damit vermengen“, weiß Dr. Popp.

### Terrasse und Wege winterfest machen

Die Feuchtigkeit im Herbst und die geringere Nutzung führen oft dazu, dass Terrassen und Wege veralgeln. Wer sich sehr daran stört, kann den Belag mit einem Hochdruckreiniger entfernen. Dabei darauf achten, die Fugen nicht auszuspülen. Von hölzernen Aufbauten und Terrassen regelmäßig Laub und Pflanzenreste entfernen. Dies gilt auch für Zäune, Schotter- und Plattenwege. So können die Flächen nach Niederschlägen besser abtrocknen. Wenn Kübelpflanzen die Terrasse zieren, diese so lange wie möglich im Außenbereich lassen. „Pflanzen aus wärmeren Gebieten wie Bananen, Zimtrinde oder Veilchenstrauch vor der ersten Frostnacht einräumen. Mediterrane Pflanzen, etwa Olive oder Oleander, nebeneinander direkt an der Hauswand platzieren und vor Frostnächten mit viel Verfrühungsvlies schützen. Sinken die Temperaturen deutlich unter null Grad, gehören auch sie frostfrei eingeräumt“, informiert der Gartenexperte.

### Gartengeräte mehrmals im Jahr pflegen

Die Reinigung von Handgeräten sollte zu jeder Jahreszeit erfolgen, wann immer es nötig ist. Wer einen tonreichen Boden hat, benötigt zum Säubern eventuell sogar Wasser. „Wichtig ist, dass Geräte und Holzstiele schnell wieder trocken sind. Anschließend leicht einölen und in einem trockenen Raum unterbringen“, erläutert Dr. Popp. Der Rasenmäher trägt in der Winterpause ebenfalls eine gründliche Reinigung. Die Messer können Gartler:innen selbst nachschleifen oder sie wenden sich damit an den Fachhandel. (Quelle: Bayerischer Landesverband für Gartenbau und Landespflege e. V.)

# NOTDIENSTE

WIR SIND RUND UM DIE UHR FÜR SIE DA!



**110 POLIZEI**  
**112 FEUERWEHR**



## A POTHEKEN-NOTDIENST

Apotheken-Notruf 0800 00 22833

**Freitag, 10. Januar**

**Lambertus Apotheke Michael und Verena Lülsdorff OHG**  
Euskirchener Straße 38, 53947 Nettersheim, 02440/9599880

**Samstag, 11. Januar**

**Chlodwig-Apotheke**  
Schumacherstraße 10-12, 53909 Zülrich, 02252/3642

**Sonntag, 12. Januar**

**Rathaus-Apotheke**  
Rathausplatz 4, 53945 Blankenheim, 02449/8444

**Montag, 13. Januar**

**Apotheke am Münstertor**  
Münsterstraße 33, 53909 Zülrich, 02252/8384590

**Dienstag, 14. Januar**

**Adler-Apotheke**  
Bahnstraße 31, 53894 Mechernich, 02443/901009

**Mittwoch, 15. Januar**

**ventalis Apotheke**  
Urtseestraße 1, 53937 Schleiden-Gemünd, 024442277

**Donnerstag, 16. Januar**

**Vital Apotheke**  
Am Alten Rathaus 3, 53937 Schleiden, 02445/852990

**Freitag, 17. Januar**

**Eifel-Apotheke**  
Bahnstraße 1, 53949 Dahlem, 02447/271

**Samstag, 18. Januar**

**Hubertus-Apotheke**  
Steinfelder Straße 8a, 53947 Nettersheim, 02486/911080

**Sonntag, 19. Januar**

**APOTHEKE am Bahnhof Kall**  
Bahnhofstraße 21, 53925 Kall, 02441/994620

**Montag, 20. Januar**

**Schwanen-Apotheke**  
Bendenweg 13, 53902 Bad Münstereifel, 02253/2065

**Dienstag, 21. Januar**

**Kolping-Apotheke**  
Kolpingstraße 3, 53894 Mechernich, 02443/2454

**Mittwoch, 22. Januar**

**Linden-Apotheke**  
Zum Markt 1, 53894 Mechernich, 02443/4220

**Donnerstag, 23. Januar**

**Eifel-Apotheke**  
Bahnstraße 1, 53949 Dahlem, 02447/271

**Freitag, 24. Januar**

**Vital Apotheke**  
Am Alten Rathaus 3, 53937 Schleiden, 02445/852990

**Samstag, 25. Januar**

**ventalis Apotheke**  
Urtseestraße 1, 53937 Schleiden-Gemünd, 024442277

**Sonntag, 26. Januar**

**Burg-Apotheke im REWE Markt**  
Kölner Straße 133, 53894 Mechernich, 02443/911919  
Jeweils ab 9 Uhr bis 9 Uhr Folgetag  
Alle Angaben ohne Gewähr

## Tierarzt-Notdienste im Kreis Euskirchen

**11. Januar**

**Tierarztpraxis Weilerswist**  
Weilerswist, 02254/834449

**12. Januar**

**Das Tierarztpraxis Team Dr. Müller**  
Zülrich, 0152 34695490

**18. Januar**

**Tierarztpraxis Weimbs**  
Hellenthal, 02482/6390701

**19. Januar**

**Tierarztpraxis Stieglitz**

Nettersheim, 02486/911411

**25. Januar**

**Tierarztpraxis Dr. Rüsing**  
Zülrich, 02252/81955

**26. Januar**

**Tierarztpraxis Dr. Rüsing**  
Zülrich, 02252/81955

www.tieraerzte-kreis-euskirchen.de/alle-notdienste



## NOTFALLSCHUBLADE

Das gehört in eine gut erreichbare **Notfall-schublade** in Ihrer Wohnung/Ihrem Haus:

1. Taschenlampe
2. Kerze/Streichhölzer
3. Batteriebetriebenes Radio (um Hinweise der Feuerwehr/Polizei empfangen zu können)
4. Powerbank zum Aufladen des Handys
5. DIESE SEITE mit allen wichtigen Notrufnummern

**POÉTES® Kanaltechnik**  
www.poeteskanaltechnik.eu

- Rohrreinigung
- Kanal TV-Untersuchung
- Dichtheitsprüfung
- Kanalanterung mit Inlinertechnik

**Euskirchen 0 22 51 - 51 067**  
**Mechernich 0 24 43 - 904 95 95**  
**Notdienst: 0700 - 4706 4706**  
(Ortsstarif)

Personenbeförderung seit 1962

**TAXI**

**Goebel, Kall**

**(0 24 41) - 42 73 od. 77 66 11**

Fahrten zu allen Gelegenheiten u.a. Krankenfahrten, spez.: Fahrten zur Dialyse, Bestrahlung u. Chemo.



Die nächste Ausgabe erscheint am:  
**Freitag, 24. Januar 2025**  
Annahmeschluss ist am:  
**17.01.2025 um 10 Uhr**

Rautenberg Media Zeitungspapier –  
nachhaltig & zertifiziert:  
Made of paper awarded the EU Ecolabel  
reg. no. FI/11/001, supplied by UPM

## IMPRESSUM

### RUNDBLICK EIFEL

#### HERAUSGEBER, DRUCK UND VERLAG

RAUTENBERG MEDIA KG  
Kasinostraße 28-30 · 53840 Troisdorf  
Fon +49 (0) 2241 260-0 · Fax 260-259  
willkommen@rautenberg.media

V.i.S.d.P. Redaktioneller Teil:  
Bianca Breuer und Corinna Hanf  
Verantwortlich f. d. Anzeigenteil:  
Dunja Rebinski

#### ERSCHEINUNG vierzehntäglich

#### V.i.S.d.P. FÜR DIE RUBRIK

Politik

CDU Blankenheim	Michael Hermanns
CDU Hellenthal	Giuseppe Uccello
CDU Kall	Willi Frauenrath
CDU Nettersheim	Guido Kurth
CDU Züllich	Timm Fischer
SPD Hellenthal	Werner Wamser
SPD Kall	Emmanuel Kunz
SPD Züllich	Thorsten Mette
FDP Blankenheim	Manfred Fries
FDP Hellenthal	Peter Rauw
FDP Kall	Petra Kanzler
FDP Schleiden	Jan Griskewitz
UWV Züllich	Gerd Müller
UWV Hellenthal	Hans Mießeler
UNA Nettersheim	Werner Breitbach
Bündnis 90 / Die Grünen	Hellenthal Karl Reger
Bündnis 90 / Die Grünen	Kall Herbert Lorenz
Bündnis 90 / Die Grünen	Züllich Angelika König

Kostenlose Haushaltsverteilung in Bad Münstereifel, Blankenheim, Hellenthal, Kall, Nettersheim, Schleiden und Züllich. Zustellung ohne Rechtsanspruch. Einzelbezug über Rautenberg Media 5,00 Euro/Stück + Porto. Sind gesetzlich geschützte Warenzeichen nicht gekennzeichnet, erlauben fehlende Hinweise keine freie Nutzung. Namentlich gekennzeichnete Artikel spiegeln nicht immer die Meinung der Redaktion wider.

#### Handhabung für unverlangt hereingegebene Pressematerialien

Rautenberg Media übernimmt keine Haftung für die Richtigkeit (inhaltlich u. orthographisch) und Vollständigkeit. Per Post erhaltenes Pressematerial wird nicht zurückgeschickt. Keine garantierte Veröffentlichung. Entstehen Forderungen Dritter aus Verletzungen des Urheber-, Presse- oder Nutzungsrechts durch das Pressematerial, fordert Rautenberg Media Schadenersatz beim Einreicher. Bei irrtümlich fehlender Namensnennung am Werk (z.B. Bildnachweis) verzichtet der Einreicher auf jegliche Forderung an Rautenberg Media. Durch den Einreicher des Pressematerials wird Rautenberg Media befugt, dieses sowohl für ihre Print-Ausgaben, als auch für die durch sie betriebenen elektronischen Medien zu verwenden.

## KONTAKT

### MEDIENBERATER/IN

Rose Neumann  
für Blankenheim, Nettersheim  
Mobil 0176 39 52 79 41  
r.neumann@rautenberg.media

Heinz-Joachim Neumann  
für Hellenthal, Kall, Schleiden, Züllich  
Mobil 0176 90 75 78 19  
hj.neumann@rautenberg.media

**VERTEILUNG** regio-pressevertrieb.de  
Regio Presse Vertrieb GmbH

**VERKAUF** Fon 02241 260-112  
verkauf@rautenberg.media

**REDAKTION** Fon 02241 260-250 /-212  
redaktion@rautenberg.media

### RAUTENBERG MEDIA ONLINE

rautenberg.media



- ZEITUNG
- DRUCK
- WEB
- FILM

## PRIVATE & GESCHÄFTLICHE KLEINANZEIGEN

## ONLINE BESTELLEN

[www.rautenberg.media/kleinanzeigen](http://www.rautenberg.media/kleinanzeigen)

## Angebote

### Maler

**Maler-, Wärmedämm-, Trockenbau**  
und Bodenverlegearbeiten, günstige  
Festpreise, saubere Ausführung, Ter-  
mine frei. Tel. 02429/908144 od. 0170/  
7555363

### Gesuche

### Kaufgesuch

**Achtung seriöser Ankauf**  
von Pelze, Klaviere, Weine/Cognac,  
Krokotaschen, Porzellan, Bilder, Zinn,

Puppen, Bekleidung, Näh-/Schreibma-  
schinen, Bücher, Teppiche, Rollatoren,  
Schallplatten, Golfschläger. 0176  
37003544 Frau Gross

### Sammler

#### Sammler sucht

MÄRKLIN, TRIX, FIEISCHMANN Mo-  
delleisenbahn, alt und neu, ferner WI-  
KING, SIKU-Plastik und PRÄMETA  
Modellautos und altes Blechspielzeug.  
Tel. 02253/6545 o. 0175/5950110

#### Sammler SUCHT alles an:

alten Militärsachen, Papiere, Auswei-  
se, Urkunden, Soldatenfotos oder Al-  
ben, Helme, Orden, Dolche, Säbel,  
Dekowaffen etc. Einfach alles anbie-  
ten unter: Tel. 0177/8695521

## Fragen zur Verteilung?

[mail@regio-pressevertrieb.de](mailto:mail@regio-pressevertrieb.de)

[www.regio-pressevertrieb.de](http://www.regio-pressevertrieb.de)

**REGIO** pönlich • zielgerichtet • lokal  
PRESSE VERTRIEB GmbH  
Die Zeitungszustellgesellschaft der RAUTENBERG MEDIA KG

**Familien**  
**ANZEIGENSHOP**  
FGB 20-13  
43 x 90 mm  
ab 52,00  
Für alles was wirklich zählt!  
[shop.rautenberg.media](http://shop.rautenberg.media)

**AUTO & ZWEIRAD**  
Wir kaufen Wohnmobile + Wohnwagen  
Tel.: 03944-36160 [www.wm-aw.de](http://www.wm-aw.de)  
"Wohnmobilcenter Am Wasserturm"

# So funktioniert die Echtzeit-Überweisung in zehn Sekunden

## Die Verbraucherzentrale NRW gibt Tipps für die neue EU-Regelung

Seit dem 9. Januar wird die Op-  
tion der Echtzeitüberweisung in  
Europa flächendeckend einge-  
führt. Banken und Sparkassen  
sind verpflichtet, ab diesem Da-  
tum Überweisungen in Euro un-  
abhängig von Tag und Stunde zu  
empfangen. Ab Oktober 2025  
müssen die Geldinstitute auch  
Überweisungen ihrer Kundschaft  
innerhalb von zehn Sekunden  
vom Absender zum Empfänger  
ermöglichen. „Aus Verbraucher-  
sicht ist das sinnvoll“, erklärt  
Monika Schiffer, Leiterin der Be-  
ratungsstelle Euskirchen der  
Verbraucherzentrale NRW. Da-  
mit ist die Echtzeitüberweisung  
nun auch für normale Überwei-  
sungen eine Option und wird  
somit flächendeckend angebo-  
ten. Positiv: Die Empfänger-Über-  
prüfung mit IBAN-Abgleich wird  
in diesem Zusammenhang  
wieder Standard. „Trotzdem  
sollte man wachsam sein“, rät  
Monika Schiffer, „da eine Echt-  
zeitüberweisung deutlich  
schwieriger zurückzuholen ist.“  
**Wie funktioniert die Echtzeitüber-  
weisung konkret?**

Empfänger:innen werden ebenso  
wie Auftraggeber:innen innerhalb  
von zehn Sekunden darüber infor-  
miert, ob der überwiesene Betrag  
angekommen ist oder nicht. Echt-  
zeitüberweisungen können an 365

Tagen im Jahr, rund um die Uhr  
ausgeführt werden. Es gibt also  
kein Warten mehr auf den näch-  
sten Bankarbeitstag. Bislang wur-  
den Überweisungen in der Regel  
erst nach einem Werktag auf dem  
Zielkonto gutgeschrieben. Lag ein  
Wochenende dazwischen, konnte  
es mehr als 72 Stunden dauern, bis  
das Geld gebucht wurde. Für Nicht-  
Euro-Überweisungen innerhalb der  
EU soll die Echtzeitüberweisung ab  
2027 umgesetzt werden.

### Was kostet die Echtzeitüberwei- sung?

Für die Echtzeitüberweisungen  
dürfen keine höheren Kosten be-  
rechnet werden, die Entgelte dür-  
fen nur denen einer normalen  
Überweisung entsprechen. Wer  
also beispielsweise 50 Cent pro  
Überweisung bezahlt, zahlt in der  
Regel das gleiche für Echtzeit-  
überweisungen. Pauschal kosten-  
frei sind Echtzeitüberweisungen  
damit nicht, es entfallen aber  
immerhin die teils hohen Extra-  
kosten, die mancherorts bisher  
berechnet wurden.

### Ist das wirklich neu?

Nein, die Echtzeitüberweisung  
war auch bisher schon verfügbar,  
allerdings wurde sie wegen der  
Extrakosten nicht besonders häufig  
genutzt. Laut EU-Kommission ent-  
fielen bisher elf Prozent aller in der  
EU getätigten Euro-Transfers auf

Sofortüberweisungen. Nun müssen  
alle Banken und Sparkassen die  
Zusatzoption zu den üblichen Kon-  
toführungsgebühren anbieten.

### Welche Risiken gibt es?

Bei einer Echtzeitüberweisung wird  
das Geld sofort vom Konto abge-  
bucht. Das bedeutet auch, dass es  
schwerer wieder zurückgeholt wer-  
den kann. Ein Risiko für Missbrauch,  
etwa über Phishing-Methoden ist  
also da. Um kriminelle Zugriffe zu  
erschweren, ist bei Überweisungen  
ein Abgleich von Kontonummer und  
dem dazugehörigen IBAN-Empfän-  
gernamen vorgesehen. Dies erfolgt  
im Hintergrund zwischen den Insti-  
tuten. Wenn die Daten nicht über-  
einstimmen, soll eine entsprechen-  
de Warnung bereits vor Freigabe  
der Überweisung erfolgen. Kund:innen können zudem einen  
Höchstbetrag für ihre Echtzeitüber-  
weisungen festlegen. Gerade in der  
Einführungsphase könnte das Ver-  
fahren für Phishing-Attacken aus-  
genutzt werden. Beim Online-Ban-  
king sollte man deshalb besonders  
wachsam sein und keine Links in  
angeblichen E-Mails von der Bank  
anklicken.

Weitere Infos rund um Geldge-  
schäfte via Girokonto gibt es hier:  
[www.verbraucherzentrale.nrw/  
node/4990](http://www.verbraucherzentrale.nrw/node/4990)

(Quelle: Verbraucherzentrale  
NRW / Euskirchen)



## Zukunftssicherer Job mit Menschlichkeit und Aufstiegschancen

Residenzleiterin Pia Pape liebt ihre Arbeit in der Altenpflege

Wer eine sinnvolle und sichere Arbeitsstelle mit Aufstiegs- und Weiterentwicklungschancen sucht, sollte sich über die vielfältigen Möglichkeiten in der Pflege informieren. Denn fest steht: Karriere machen geht auch dort. Die Zahl der pflegebedürftigen Menschen in Deutschland wird allein durch die zunehmende Alterung bis 2055 um 37 Prozent zunehmen. Dafür werden nicht nur Pflegefachkräfte gesucht, sondern auch Mitarbeitende in Führungspositionen. Dass der Beruf unter viel besseren Vorzeichen steht, als sie zuvor angenommen hatte, überraschte Pia Pape aus Salzgitter. Sie startete ihre Karriere als Auszubildende und hat ihre berufliche Entwicklung bis hin zur Residenzleitung nie bereut.

### Guter Verdienst und Aufstiegschancen

Entgegen den immer noch bestehenden Vorurteilen kann man in der Pflege gutes Geld verdienen. Fakt ist, dass schon Ausbildungsgehälter im Vergleich mit anderen Branchen überdurchschnittlich hoch ausfallen. Für Pia Pape, Einrichtungsleiterin in Salzgitter, zählt aber nicht nur das Geld allein. Auch die guten Zukunftsperspektiven, die Weiterentwicklung- und damit Aufstiegschancen waren für sie beim Berufseinstieg entscheidend.

Unter [www.alloheim.de](http://www.alloheim.de) erfährt man mehr über die Arbeit und die Möglichkeiten in der Pflege. Nach ihrer Ausbildung bildete sich Pia Pape nicht nur im Bereich Demenz und Wundversorgung, sondern auch im Qualitäts- und Personalmanagement weiter. Dieser Weg führte sie über eine Traineeausbildung in ihre aktuelle Leitungsfunktion.

### Familiäre Atmosphäre

Heute arbeitet Pia Pape als Leiterin in einer Senioren-Resi-

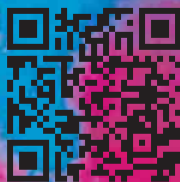
denz. Sie verbringt weiterhin viel Zeit auf der Station, um den Kontakt zu den Senioren zu halten, während sie gleichzeitig die familiäre Atmosphäre fördert, die sie einst in die Pflege brachte. Denn letztlich entscheidend für die Berufswahl war für sie der Kontakt mit den Seniorinnen und Senioren. „Wichtig und extrem motivierend ist für mich der ständige Austausch mit den Bewohnern. Viele sind wegen ihrer Lebenserfahrung ein Vorbild für mich und geben mir täglich sehr viel.“ (DJD)



Altenpflege ist ein Beruf mit viel zwischenmenschlichem Kontakt, der sich auch familienfreundlich gestalten lässt. Foto: DJD/Alloheim Senioren Residenzen



Mach Dein Ding  
mit uns!  
Deine Karriere:  
Du bist der  
Rundblick Eifel



WER · WO · WAS · WANN – INFORMATIONEN & TERMINE Online lesen: [www.rundblick-eifel.de/e-paper](http://www.rundblick-eifel.de/e-paper)

**Rundblick Eifel**

BAD MÜNSTEREIFEL + BLANKENHEIM + HELLENTHAL + NETTERSHEIM + SCHLEIDEN + ZÜLPICH

Alle 14 Tage in Ihrem Briefkasten

### WIR SUCHEN DICH

für unsere Ausgaben im Bereich  
Eifel als

**Medienberater\*in** (m/w/d)

auf Minijobbbasis

#### DU

- hast im Verkauf (z.B. Einzelhandel) gearbeitet
- bist im Ort gut vernetzt
- arbeitest kundenorientiert und strukturiert
- verfügst über gute Deutschkenntnisse
- hast einen Führerschein Kl. B

#### WIR

- sind das zweitgrößte Medienhaus für Wochenzeitungen in Deutschland
- sind seit über 60 Jahren am Markt
- sind ein Medienhaus für ZEITUNGEN | DRUCK | WEB | FILM
- bieten Dir eine ausführliche Einarbeitung
- bieten einen sicheren Arbeitsplatz mit familienfreundlichen Bedingungen
- bieten eine attraktive Vergütung im interessanten Medienbereich
- bieten flexible Arbeitszeiteinteilung für eine ausgewogene Work-Life-Balance
- stellen Dir einen persönlichen Home-Office-Arbeitsplatz zur Verfügung

#### WAS gibt's zu tun?

- Beratung und Pflege von B2B Kunden im direkten Umfeld und Neukonzepte
- Kommunikation mit Kolleginnen und Kollegen in unserem Medienhaus
- Gerne auch Cross-Selling für DRUCK | WEB | FILM

#### Wir freuen uns darauf DICH kennen zu lernen!

Bewerbungen bitte per E-Mail an: [denis.janzen@rautenberg.media](mailto:denis.janzen@rautenberg.media)  
Stichwort: Medienberater\*in/Eifel



## Mietfrei Wohnen im Alter

Beruhigt in den Ruhestand mit einem zukunftssicheren Fertighaus

Im Alter sorgenfrei und abgesichert zu leben, ist der Wunsch vieler Menschen. Ein zentraler Bestandteil dieses Ziels ist die Möglichkeit, langfristig in den eigenen vier Wänden zu wohnen und finanziell unabhängig zu sein. „Mit ihrer langen Lebensdauer von mindestens 100 Jahren und ihren hohen Qualitätsstandards bringen moderne Holz-Fertighäuser beste Voraussetzungen mit, jahrzehntelang und auch im Alter mietfrei und selbstbestimmt im eigenen Heim zu leben“, hebt Achim Hannott, Geschäftsführer des Bundesverbandes Deutscher Fertigbau (BDF), hervor. Die Mieten steigen kontinuierlich, nicht nur in den Ballungsgebieten, wo knapper Wohnraum die Preise in die Höhe treibt. Wer frühzeitig ins eigene Haus investiert, ist unabhängig von diesen Preissteigerungen. Nach Ablauf der Finanzierungsphase entfallen sogar die monatlichen Fixkos-

ten, was im Alter eine spürbare Entlastung bedeutet. „Die Kosten für ein Fertighaus sind langfristig planbar. Und ist der Haus-Kredit erst einmal abbezahlt, sparen Eigenheimbesitzer erhebliche Beträge im Vergleich zu Mietern“, betont Hannott die Vorteile des Eigenheims im Alter und verweist auch auf die dauerhaft niedrigen Energiekosten, die es zum Bewohnen eines modernen Fertighauses braucht. Die eigenen vier Wände bieten zudem Schutz vor Inflation, da der Wohnwert einer Immobilie bestehen bleibt, während Mietpreise mit zunehmender Inflation steigen. Dies ist ein entscheidender Pluspunkt für eine stabile Altersvorsorge, wie sie ein zukunftssicheres Eigenheim darstellt. Hausbesitzer können beruhigt in den Ruhestand gehen, ohne Angst vor unvorhergesehenen Mieterhöhungen. Ein Eigenheim bedeutet Stabilität und Sicherheit in jeder

Lebensphase. Mit einem eigenen Haus ist auch Flexibilität und Entscheidungsfreiheit garantiert. Häufig sind es bauliche Barrieren, die den Alltag im hohen Alter erschweren oder gar unmöglich machen. Auf Wunsch können Bauherren ihr Traumhaus von Anfang an so individuell und weitsichtig planen, dass die Wege möglichst kurz und Handgriffe unbeschwerlich sind, und dass auch an eine Platzreserve zum Beispiel für eine pflegebedürftige Person oder eine Pflegekraft gedacht ist. Ein altersgerecht geplantes Eigenheim investiert in ein sorgenfreies Leben nicht erst in diesem Lebensabschnitt. Werden später trotzdem Umbauten oder Anpassungen für Barrierefreiheit notwendig, sind diese im Fertighaus leicht umsetzbar. Hausbesitzer können ihr Zuhause nach ihren Bedürfnissen gestalten und so länger eigenständig sowie kom-

fortabel wohnen. Der Fertighausbau ermöglicht Änderungen wie das Versetzen von Wänden oder das Anfügen eines Schlafzimmers im Erdgeschoss. „Aufgrund des hohen Vorfertigungsgrades profitieren Bauherren auch bei Umbauten von der effizienten Bauweise“, erklärt BDF-Geschäftsführer Achim Hannott. (Bundesverband Deutscher Fertigbau e.V.)





**GLASMACHER  
& WEIERMANN**

IMMOBILIEN

Die Experten für den Verkauf Ihrer Immobilien



**SACHVERSTÄNDIGENBÜRO  
WEIERMANN GmbH**

**ALTES TEAM - NEUER LOOK!  
GEBALLTE KOMPETENZ AB JULI  
IN DER BERGSTR. 2 - 53894 MECHERNICH  
02443 90 26 60 - WWW.G-W-IMMOBILIEN.DE**