



# rundblick Bad Münstereifel

Staatlich anerkanntes Kneipp-Heilbad

Online lesen: [www.rundblick-bad-muenstereifel.de/e-paper](http://www.rundblick-bad-muenstereifel.de/e-paper)

MIT DEM  
AMTSBLATT DER  
STADT BAD MÜNSTEREIFEL



19. Jahrgang

Freitag, den 31. Oktober 2025

Woche 44 / Nummer 44

Jede Woche frisch für Sie da!

## Doppelkonzert: 40 Jahre EU-Semble und Freunde

Das EU-Semble und die Gruppe Cliffs Of Dooneen gastieren im Kulturhaus theater 1



Das Quartett „Cliffs Of Dooneen“ kommt ins Kulturhaus. Foto: Cliffs Of Dooneen

Am Samstag, 8. November, um 20 Uhr, gibt es ein Doppel-Konzert im „Kulturhaus theater 1“, Langenhecke 4 in Bad Münstereifel.

Auf der Bühne werden das A-Cappella-Trio „EU-Semble“ und die Folk-Formation „Cliffs of Dooneen“ zu sehen und zu hören sein.

Das „EU-Semble“ begeistert sein Publikum mit einfühlsamen Arrangements und beeindruckender Vielseitigkeit. Bekannte und fast vergessene Popsongs interpretieren die drei Sänger ebenso wie eigene Kompositionen, und sie unterhalten zudem mit humorvollen Texten. Selbstironisch kombinieren sie beispielsweise einen Deep-Purple-Hit mit Heinz-Erhardt-Lyrik oder integrieren einen witzig choreografierten Jodler. Das „EU-Semble“ zeigt: Gute Unterhaltung braucht keine Instrumente.

Fortsetzung auf S. 3



Das A-Cappella-Trio „EU-Semble“ in Aktion. Foto: EU-Semble

**Freude erwecken mit frischen Betten...**

**Jetzt Betten-Reinigung zum „Super-Sparpreis“**

Morgens gebracht – abends gemacht  
**Fachkundige Beratung**

**Betten Schmitz**  
53894 Mechernich (Eifel)  
Bahnstraße 8 / Ecke Marktplatz  
Kundendienst-Ruf: 02443-2424  
[www.betten-schmitz.de](http://www.betten-schmitz.de)

**Spezialisiert. Engagiert. Erfahren.**

**Dr. Judith Pelzer**  
Rechtsanwältin  
Fachanwältin für Familienrecht

**PELZER**  
RECHTSANWÄLTE

**SPEZIALKANZLEI FAMILIENRECHT**

**KANZLEI SCHLEIDEN:**  
02445 - 85 00 00

[info@kanzlei-pelzer.de](mailto:info@kanzlei-pelzer.de)  
[www.kanzlei-pelzer.de](http://www.kanzlei-pelzer.de)

**Fertiggarage + Garagentor  
Carport + Gerätehaus**  
**Große Ausstellungen - eigene Montage**  
**Hier, jetzt, gut und günstig!**

Tel. 02403 87480  
[info@graafen.de](mailto:info@graafen.de)  
[www.graafen.de](http://www.graafen.de)  
**Katalog Gratis!**

**graafen**  
seit 1905

Am Johannesbusch 3  
53945 Blankenheim  
+ Talstraße 60-68  
52249 Eschweiler

# Modernes Rehabilitationszentrum in Alfter eröffnet

Sieg Reha 2.0 bietet Rehabilitation in Orthopädie, Kardiologie, Neurologie und Psychosomatik - „Bistro Balance“ ist weiteres Highlight

**Alfter.** 250 bis 300 Behandlungsplätze bietet das soeben eröffnete ambulante Gesundheitszentrum der Sieg Reha 2.0 in Alfter, Konrad-Zuse-Straße 5. Damit schließt das Unternehmen, das Rehamaßnahmen bisher ausschließlich in Hennef angeboten, eine Angebots- und Versorgungslücke im linksrheinischen Rhein-Sieg-Kreis. „Damit ermöglichen wir es unseren dort wohnenden Kunden, ohne die bisherige Rheinüberquerung unkompliziert und schnell zu ihren Rehabilitationsmaßnahmen zu kommen“, begründet Prokurist Bernd Rademacher, Geschäftsleiter des neuen Zentrums in Alfter, die Standortwahl. „Schließlich wollen wir all unseren Kunden optimale Möglichkeiten bieten.“

Der Auftakt des neuen Standorts wurde von einem sehr gut besuchten **Tag der offenen Tür** begleitet. Besucherinnen und Besucher erhielten Einblicke in die freundliche, moderne räumliche Ausstattung, das Therapie-spektrum und das Angebot des „Bistro Balance“. Es wurde die Gelegenheit für Gespräche mit dem Fachpersonal sowie umfassende Beratungen genutzt. Gemäß seinem Leitbild versteht sich Sieg Reha 2.0 als Dienstleister im Gesundheitswesen mit Heilmittel, Prävention und ambulanter Rehabilitation. Das Ziel ist die Sicherung der **Teilhabe im Alltag, Beruf und Gesellschaft Behinderter oder von Behinderung bedrohter Menschen**. Die Aufgabe ist die Verbesserung der Lebensqualität und Selbstständigkeit eines



Mit dem Durchschneiden des obligatorischen roten Bandes wurde das moderne Funktionsgebäude in Alfter Ende September offiziell eröffnet.

jeden Menschen. „Unser Kerngeschäft ist und bleibt die **ambulante medizinische Rehabilitation** bei orthopädischen, kardiologischen, neurologischen und psychosomatischen Erkrankungen“, erläutert Rademacher die Aufgaben des modernen Gesundheitszentrums. Eine Erweiterung um Angebote bei pneumologischen Erkrankungen ist für 2026 geplant. Weiterer Schwerpunkte sind **Physiotherapie, Ergotherapie und Logopädie auf Rezept. Medizinisches Gerätetraining** und entsprechende Kurse auf Selbstzahlerbasis runden das Leistungsspektrum ab. Hochqualifizierte und topmotivierte ärztliche Mitarbeiter, Rehabilitationsexperten und weiteres Fachpersonal sorgen für eine optimale Beratung und Anleitung bei den Anwendungen und Betreuung der Kunden. Ein echtes Highlight ist das angegliederte **„Bistro Balance“**, das neben den Reha-Kunden auch an-



Helle Räume und moderne Trainingsgeräte ermöglichen stressfreie und erfolgreiche Anwendungen.

deren Gästen offensteht. Abwechslungsreiche vegetarische Mittagsmenüs und Frühstücksvarianten werden ebenso wie hausgemachte Kuchen, Torten und weitere Leckereien mit passenden Getränken an sieben Tagen die Woche angeboten. Monatlich wechselnde Spezialitäten bieten zusätzliche Genussmomente. Und wer für private oder geschäftliche Feiern eine gepflegte Location mit Wohlfühlatmosphäre sucht, ist beim „Bistro Balance“ genau richtig. Nicht zu vergessen: 130 Stellplätze vermeiden die lästige Parkplatzsuche. Auch steht ein umfangreicher komfortabler **Fahrdienst** bereit, der die Rehabilitanden sicher

zu Hause abholt und wieder nach Hause bringt. Sogar Rollstuhlfahrzeuge stehen zur Verfügung. „Unsere Mission ist, die **Gesundheitsversorgung in der Region zu verbessern**. Eine Reha rettet Lebenswege und sichert Existenzen“, fasste Bernd Rademacher bei den Eröffnungsfeierlichkeiten kurz und präzise das Credo von Sieg Reha 2.0 zusammen und versprach: „In diesem Konzept wird der neue Standort in Alfter eine wichtige Rolle spielen und wir werden alles dafür tun, dass das zum Nutzen der hier lebenden Mitbürgerinnen und Mitbürger gelingt.“ Weitere Informationen: [www.siegreha.de](http://www.siegreha.de) (WDK)



Für große und kleine Besucher war am Tag der offenen Tür bestens gesorgt.



Ein umfangreicher komfortabler Fahrdienst sorgt für einen bequemen und sicheren Hol- und Bringservice.



Fortsetzung der Titelseite

Dass gute Unterhaltung aber durchaus auch MIT Instrumenten möglich ist, das beweist eindrücklich die Gruppe „Cliffs of Dooneen“, eine Folkband, zu der sich vier musikbegeisterte Freunde aus dem Euskirchener Raum zusammengetan haben.

Alle machen schon seit über 40 Jahren gemeinsam in unterschiedlichen Formationen Musik, und „Cliffs of Dooneen“ hat sich zu einer Band entwickelt, die das Publikum in ihren Bann

schlägt, wo immer sie auch auftritt.

Ihr Signature-Song, das namensgebende „Cliffs of Dooneen“, war der Anlass zur Bandgründung. Dieses Lied und viele andere, die in den 1970er- und 1980er-Jahren die irische Folkszene entscheidend mitgeprägt haben, ist ebenso zu hören wie Songs aus England, Schottland, Amerika und Deutschland.

So unterschiedlich die geografische Herkunft der Lieder ist, so

unterschiedlich ist auch ihr Alter: Von „Es geht ein dunkle Wolk herein“ aus dem 16. Jahrhundert geht es über „Man of Constant Sorrow“ von Dick Burnett 1913 bis „Solsbury Hill“ von Peter Gabriel 1977. Die „Cliffs“ drücken jedem dieser Stücke ihren eigenen unverwechselbaren Stempel auf. Das Zusammenspiel von Gitarre, Mandoline und Akkordeon ist ebenso filigran und beeindruckend wie der dreistimmige Gesang, der mitunter an Crosby,

Stills & Nash erinnert.

Eine Band, die zu hören sich wirklich lohnt!

Tickets gibt es an der Tageskasse, Kartenzahlung ist nicht möglich.

Es wird empfohlen, unter 02257-4414 oder unter kulturhaus@theater-1.de zu reservieren.

Reservierungswünsche, die erst am Tag der Veranstaltung eingehen, können möglicherweise nicht mehr berücksichtigt werden.

## Afrikas grüne Heilpflanze - Kalanchoe pinnata

Ein Stammtisch-Vortrag des Kneipp-Vereins Bad-Münstereifel e.V.

Am Donnerstag, 6. November, begeben wir uns auf eine faszinierende Reise nach Afrika und entdecken seine Heilpflanzen. Viele kennen Aloe, Umckaloabo oder Kalanchoe vor allem als Zimmerpflanzen - doch sie besitzen außergewöhnliche Heilkräfte.

Der Saft der Blätter von Kalanchoe pinnata, auch bekannt als

Wunderblatt oder Goethe-Pflanze, wird in der traditionellen Volksmedizin vielseitig geschätzt. Ihm werden entzündungshemmende, antibakterielle, antivirale, fiebersenkende, schmerzlindernde und wundheilende Eigenschaften zugeschrieben. Äußerlich wird die Pflanze zur Wundheilung sowie bei Hautproblemen und Verbren-

nungen eingesetzt, innerlich findet sie Anwendung bei Verdauungsbeschwerden, Fieber und Entzündungen.

Frau Corinne Odenkirchen, Inhaberin der Teemanufaktur „Krautgeflüster“ stellt in ihrem Vortrag die Kalanchoe pinnata ausführlich vor und am Ende darf jeder Teilnehmer eine eigene Pflanze

mit nach Hause nehmen.

Dieser Stammtisch findet von 15:30 bis 17:30 Uhr statt. Der Vortrag selbst dauert ca. 30 Minuten. Anschließend sind Fragen und Diskussionen herzlich willkommen. Treffpunkt ist erneut das Kaminzimmer im Café Herzstück, Werther Str. 7. Alle Interessierte sind herzlich willkommen!

## Theaterabende in Mahlberg

Am 1. Adventswochenende heißt es wieder „Vorhang auf und Bühne frei“ in der Bürgerhalle Mahlberg. Wollen auch Sie mal wieder tüchtig ausspannen und zugleich Neues entdecken? Dann ist doch eine Flusskreuzfahrt auf der schönen blauen Donau genau das Richtige! Checken Sie mit dem Theaterverein Mahlberg ein auf der MS Bratislava, einem Vier-Ster-

ne-Schiff der Extraklasse, und lernen sie nicht nur aufregende Orte, sondern auch die mehr oder weniger exzentrischen Mitreisenden kennen: Vom waschechten Hypochonder über den verheirateten Schürzenjäger, von der um keinen Spruch verlegenen Reinigungskraft bis hin zur ominösen Wahrsagerin ist ein bunter Spiegel der Gesellschaft an Bord und es

kommt zu allerhand Verwicklungen und sogar zum Super-Gau einer Kreuzfahrt: Mann über Bord! Schiff ahoi und viel Vergnügen an Bord der MS Bratislava! Hinweis für alle Mitreisenden: Für strapazierte Lachmuskeln übernimmt die Reederei übrigens keine Haftung! Die Aufführungen finden statt am Samstag, 30. November, um 19 Uhr und am Sonntag, 1. Dezem-

ber, um 17 Uhr, in der Bürgerhalle Mahlberg. Karten mit Platzreservierung sind im Vorverkauf am 9. November, von 10 bis 12 Uhr, in der Bürgerhalle Mahlberg und danach unter [www.theater-mahlberg.de](http://www.theater-mahlberg.de) erhältlich. Restkarten, sofern vorhanden, auch an der Abendkasse.

Der Theaterverein Mahlberg freut sich auf Ihren Besuch.



www.kadeco.de

www.unland.de

von

- Lammellenvorhänge
- Jalousien
- Rollos
- Faltstores
- Flächenvorhänge
- Insektenschutz
- Gardinendekorationen
- Gardinen- und Lammellenreinigung
- Polsterarbeiten

KölInstr. 34 • 53909 Zülpich  
Tel.: 02252-6540 • Fax: 81578

# Heimtex-Studio Cremer

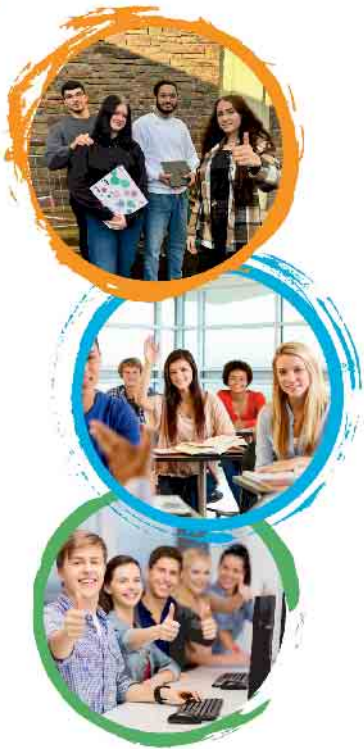
# Info- und Beratungstag am Berufskolleg Eifel



**SAMSTAG, 15.11.2025**  
VON 10 BIS 13 UHR

**Beratung**  
**Kennenlernen der Schule**  
**Infos über unsere Bildungsgänge**

- **ERSTER SCHULABSCHLUSS**  
HAUPTSCHULABSCHLUSS
- **ERWEITERTER ERSTER SCHULABSCHLUSS**  
HAUPTSCHULABSCHLUSS NACH KLASSE 10
- **MITTLERER SCHULABSCHLUSS**  
REALSCHULABSCHLUSS
- **FACHABITUR**
- **ABITUR**
- **BACHELOR PROFESSIONAL IN WIRTSCHAFT**



☎ 02441 77970  
🖱 [www.bkeifel.de](http://www.bkeifel.de)

**Kontakt**

✉ [info@bkeifel.de](mailto:info@bkeifel.de)  
📷 [bkeifel](https://www.instagram.com/bkeifel)

Am **Samstag, 15.11.2025**, lädt das Berufskolleg Eifel von 10:00 bis 13:00 Uhr zu einem Info- und Beratungstag ein.

Das Berufskolleg Eifel bietet jungen Menschen zahlreiche Wege in eine erfolgreiche berufliche Zukunft. Für jeden Abschluss ab Klasse 9 gibt es die passende Anschlussmöglichkeit - sei es schulisch oder in Verbindung mit einer Ausbildung. Unsere Schwerpunkte liegen in den Bereichen Wirtschaft & Verwaltung, Gesundheitsmanagement sowie Ernährung & Versorgungsmanagement. Darüber hinaus ist die Schule ein wichtiger Partner im dualen System und unterstützt viele Ausbildungsberufe in Industrie, Handwerk und Dienstleistung.

An diesem Tag gibt es für die Besucherinnen und Besucher die Möglichkeit,

- zu persönlichen Gesprächen, in denen die Schülerinnen und Schüler individuell beraten und Fragen der Eltern beantwortet werden und
  - allgemeine Informationen rund um die vielfältigen Bildungsgänge gegeben und möglichen Abschlüsse vorgestellt werden.
- [www.bkeifel.de](http://www.bkeifel.de)**

Das Berufskolleg Eifel freut sich, interessierte Schülerinnen und Schüler sowie deren Eltern an diesem Tag willkommen zu heißen. Schon im Vorfeld können sich Interessierte online über das Bildungsangebot informieren.





# AMTSBLATT

## DER STADT BAD MÜNSTEREIFEL

53. Jahrgang | Nummer 44 | 31.10.2025

Herausgeber des Amtsblattes und für den Inhalt verantwortlich ist die Bürgermeisterin der Stadt Bad Münstereifel, Marktstraße 11, 53902 Bad Münstereifel (02253-505-0). Der „RUNDBLICK BAD MÜNSTEREIFEL“ mit dem Amtsblatt der Stadt Bad Münstereifel kann von der Stadtverwaltung, Büro für Rat und Bürgermeisterin, gegen Erstattung der Portokosten (Jahresabonnement 100 Euro, Einzelheft 2 Euro jeweils zzgl. MwSt.), bezogen werden. Anfordern können Sie dies unter [amtsblatt@bad-muenstereifel.de](mailto:amtsblatt@bad-muenstereifel.de). Darüber hinaus kann das Amtsblatt in zahlreichen Depotstellen im Stadtgebiet und bei der Stadtverwaltung, Marktstraße 11, 53902 Bad Münstereifel, kostenlos abgeholt werden. Dort können auch zu den allgemeinen Öffnungszeiten die Depotstellen erfragt werden.

## Zehn Jahre im Dienst für meine Stadt - ein persönlicher Rückblick

Wenn ich heute auf die vergangenen zehn Jahre als Bürgermeisterin von Bad Münstereifel zurückblicke, erfüllt mich das mit tiefer Dankbarkeit, Stolz und auch ein wenig Wehmut. Es waren bewegte Jahre - mit Herausforderungen, die ich mir zu Beginn meiner Amtszeit nicht hätte vorstellen können, aber auch mit vielen Momenten, die mich stolz und dankbar machen.

Als ich 2015 erstmals zur Bürgermeisterin gewählt wurde, begann meine Amtszeit unter tragischen Umständen. Der plötzliche Tod meines Gegenkandidaten am Wahlabend des ersten Wahlgangs war ein Schock - menschlich wie politisch. Die Stichwahl zwischen uns war damit hinfällig und die Wahl musste mit neuer Kandidatin an seiner Stelle wiederholt werden. In dieser Situation Verantwortung zu übernehmen, war eine besondere Herausforderung - auch wenn ich die Wahl gewonnen hatte.

Von Anfang an wollte ich nicht nur verwalten, sondern gestalten. Neben der Bewältigung der Flüchtlingskrise und der Durchführung des Haushaltssicherungskonzeptes habe ich deshalb das integrierte Stadtentwicklungskonzept vorangetrieben, um von Städtebaufördermitteln zu profitieren.

Nah bei den Menschen zu sein, zuzuhören und Entscheidungen mit Augenmaß zu treffen - das war und ist mein Verständnis von kommunaler Verantwortung. Deshalb habe ich meinen Beruf rund um die Uhr gelebt. In Zukunft werde ich nun mehr Zeit für meine Familie haben, die mich sehr entbehren musste.

Die zweite Amtszeit, die im Jahr 2020 mit meiner Wiederwahl begann, brachte dann Aufgaben mit sich, die niemand vorhersehen konnte. Die Corona-Pandemie stellte uns alle weiterhin auf eine harte Probe. Verwaltung, Schulen, Vereine, Wirtschaft - das Leben stand still, und doch mussten wir Wege finden, den Alltag neu zu organisieren. Ich habe in dieser Zeit gemerkt, wie entscheidend Vertrauen, Teamgeist und Kommunikation sind. Die Mitarbeitenden der Stadtverwaltung und unzählige Ehrenamtliche haben Außergewöhnliches geleistet - dafür empfinde ich bis heute große Dankbarkeit.

Kaum war die Pandemie einigermaßen überstanden, traf uns im Sommer 2021 die Flutkatastrophe. Diese Tage und Wochen haben sich tief in mein Gedächtnis eingebrannt: Zerstörung, Verzweiflung, aber auch ein unerschütterlicher Wille zum Wiederaufbau. Ich war mittendrin - koordinierend, vermittelnd, unterstützend, aber auch vorneweg als diejenige, die Entscheidungen traf - und ich habe erlebt, wie stark Bad Münstereifel sein kann, wenn es darauf ankommt. Der Zusammenhalt und die Hilfsbereitschaft der Bürgerinnen und Bürger haben mich zutiefst bewegt. Für den Wiederaufbau braucht es weiterhin einen langen Atem, Vertrauen und Durchhaltevermögen.

Auch die folgenden Jahre waren von Krisen geprägt - sei es durch den Krieg in der Ukraine, durch steigende Energiepreise oder die sozialen Folgen dieser Entwicklungen. Doch immer wieder haben wir gemeinsam Lösungen gefunden, die zeigen: Unsere Stadt ist widerstandsfähig, lebendig und voller Engagement.

Trotz aller Widrigkeiten - raus aus der Haushaltssicherung, rein in die nächste - haben wir in diesen Jahren viel erreicht. 204 MIO Euro Wiederaufbaumittel galt und gilt es zu investieren: Kitas, Sportplätze,

Straßen und Brücken in den Dörfern wurden saniert, die Innenstadt wurde noch attraktiver und barrierearmer gestaltet, die Digitalisierung der Verwaltung so gut es ging vorangetrieben, Schulen modernisiert, die Mobilität ausgebaut und nachhaltige Projekte für Umwelt und Klimaschutz angestoßen. Auch die Anpassungen an den Klimawandel wurden nicht vergessen, was sich zuletzt in den Planungen für den wichtigen Hochwasserschutz mit Kosten in Höhe von 20 MIO

Euro, sehr deutlich zeigte. Die Diskussion um erneuerbare Energien hält derweil noch an. Auch das Angebot an Wohnplätzen und die Stärkung des Gewerbes bekamen meine ganze Aufmerksamkeit. Es war mir wichtig, Bad Münstereifel als lebenswerte, zukunftsorientierte, wachsende Stadt zu stärken - für Jung und Alt gleichermaßen.

Nach fast zehn Jahren habe ich mich dann entschieden, nicht erneut als Bürgermeisterin zu kandidieren. Stattdessen habe ich mich der neuen Herausforderung gestellt, für das Amt der Landrätin des Kreises Euskirchen anzutreten. Dazu bewogen hatte mich nicht zuletzt die ständig steigende Kreisumlage, die Bad Münstereifel finanziell stark zugesetzt hatte und ich war der festen Überzeugung an dieser Stelle sowohl Bad Münstereifel als auch den Kommunen im Kreis Euskirchen weiterhelfen zu können. Auch wenn ich die Wahl letztlich nicht gewonnen habe, was mich natürlich sehr enttäuscht hat, war die Zeit des Wahlkampfes unglaublich bereichernd. Ich durfte viele neue Menschen kennenlernen, Themen auf Kreisebene mitgestalten und wertvolle Erfahrungen sammeln.

Politisch aktiv zu bleiben, ist für mich selbstverständlich - denn Kommunalpolitik ist und bleibt meine Leidenschaft. Dennoch werde ich meine Energie nun zunächst wieder in die Privatwirtschaft einbringen, neue Perspektiven gewinnen, meine Kompetenzen einsetzen und Erfahrungen sammeln, die mich sicher auch künftig in der politischen Arbeit bereichern werden.

Am Ende dieser zehn Amtsjahre überwiegt die Dankbarkeit: für das Vertrauen der Bürgerinnen und Bürger, für die Unterstützung der Mitarbeitenden, für die Wegbegleiterinnen und Wegbegleiter aus Politik, Vereinen, Kirchen und Organisationen. Bürgermeisterin von Bad Münstereifel zu sein, war für mich nicht nur ein Amt, sondern eine Herzensaufgabe.

Ein Kapitel geht zu Ende - aber mein Engagement für die Menschen und die Region bleibt.

**Sabine Preiser-Marian**

Bad Münstereifel, Oktober 2025



# Hinweis der Stadt Bad Münstereifel auf öffentliche Bekanntmachungen gemäß § 16 Abs. 1 der Hauptsatzung der Stadt Bad Münstereifel

Die nachfolgende Bekanntmachung erfolgte am 24.10.2025 im Internet auf der Homepage der Stadt Bad Münstereifel unter: [www.bad-muenstereifel.de](http://www.bad-muenstereifel.de)

## Öffentliche Bekanntmachung des Rates

**1. Sitzung des Rates der Stadt Bad Münstereifel am  
Dienstag, den 04.11.2025, 18:00 Uhr, Marktstraße 15  
im Rats- und Bürgersaal.**

**Tagesordnung:**

**I. Öffentliche Sitzung**

1. Amtseinführung und Verpflichtung des Bürgermeisters
2. Feststellung der ordnungsgemäßen Bekanntmachung der Sitzung sowie der ordnungsgemäßen Einladung und Beschlussfähigkeit des Rates Erläuterung: Hierzu wird auf § 6 i. V. m. § 20 der Geschäftsordnung verwiesen.
3. Feststellung über den Eingang von Einwendungen gegen die Niederschrift über die Sitzung des Rates vom 07.10.2025 Erläuterung: Hierzu wird auf § 18 i. V. m. § 20 der Geschäftsordnung verwiesen.
4. Fragestunde für Einwohner; Erläuterung: Hierzu wird auf § 16 der Geschäftsordnung verwiesen.
5. Einführung und Verpflichtung der Stadtverordneten und Ausschussmitglieder
6. Wahl von zwei stellvertretenden Bürgermeistern
7. Einführung und Verpflichtung der stellvertretenden Bürgermeister
8. Bildung und Zusammensetzung der Ausschüsse des Rates der Stadt Bad Münstereifel
9. Wahl der Mitglieder und ihrer Stellvertreterinnen und Stellvertreter für die Ausschüsse des Rates der Stadt Bad Münstereifel
10. Bestimmung der Vorsitzenden und ihrer Stellvertreter und Stellvertreterinnen für die Ausschüsse des Rates der Stadt Bad Münstereifel
11. Benennung der Mitglieder für die Planungskommission
12. Benennung der Mitglieder für die Bau- und Feuerwehrkommission
13. Besetzung einer Beigeordnetenstelle hier: Bildung einer Kommission zur Vorbereitung der Geschäftsverteilung und des Stellenanforderungsprofils sowie zur Begleitung des Auswahlverfahrens
14. Hauptsatzung der Stadt Bad Münstereifel
15. Zuständigkeitsordnung für die Ausschüsse des Rates der Stadt Bad Münstereifel
16. Geschäftsordnung für den Rat der Stadt Bad Münstereifel
17. Bestimmung von stimmberechtigten Vertretern oder Vertreterinnen der Stadt Bad Münstereifel für den Nordrhein-Westfälischen Städte- und Gemeindebund (StGB NRW)

18. Vertretung der Stadt Bad Münstereifel in der Verbandsversammlung der Kommunalen Datenverarbeitungszentrale (KDVZ) Frechen
  19. Benennung von Mitgliedern für den Energiebeirat (lokaler Beirat) der e-regio Netz GmbH (ehemals Kreisenergieversorgung Schleiden GmbH; Tochtergesellschaft der e-regio GmbH & Co. KG)
  20. Bestellung von Vertretern/Vertreterinnen des Schulträgers für die Schulkonferenz
  21. Benennung von stimmberechtigten Delegierten für die Mitgliederversammlung der Deutschen Sektion des Rates der Gemeinden Europas
  22. Bestellung von Mitgliedern für die Gesellschafterversammlung der NeT
  23. Vertretung der Stadt Bad Münstereifel in der Delegiertenversammlung des Ertverbandes
  24. Energie Rur-Erft Verwaltungs-GmbH hier: Benennung von Vertretern in die Gesellschafterversammlung
  25. Energie Rur-Erft GmbH & Co.KG hier: Benennung von Vertretern in die Gesellschafterversammlung
  26. Berufung von Mitgliedern in den Betriebsausschuss und die Verbandsversammlung des Wasserverbandes Oleftal
  27. Bestellung eines Betriebsleiters für die eigenbetriebsähnliche Einrichtung „Forstbetrieb der Stadt Bad Münstereifel“ hier: Ausscheiden der Betriebsleiterin Sabine Preiser-Marian
  28. Erlass des Wirtschaftsplanes 2026 des Forstbetriebes der Stadt Bad Münstereifel hier: Einbringung des Entwurfes
  29. Anfragen und Mitteilungen
    - 29.1 Vergebene Aufträge im Wiederaufbau nach der Flut 2021
    - 29.2 Bericht zum 30.09.2025 im Rahmen des Finanzcontrolling
    - 29.3 Gruppenfoto für das Stadtarchiv
  - II. Nichtöffentliche Sitzung
    1. Beschaffung einer weiteren Komponente des Hochwasserfrühwarnsystems hier: Bodenfeuchtesensoren
    2. Anfragen und Mitteilungen  
gez. Sabine Preiser-Marian  
(Bürgermeisterin)
- Unter [www.bad-muenstereifel.de/rathaus-service/buergerservice/sitzungsdienst](http://www.bad-muenstereifel.de/rathaus-service/buergerservice/sitzungsdienst) finden Sie Informationen über den Rat und seine Ausschüsse, Sitzungstermine, Tagesordnungen und öffentliche Vorlagen.*

**ENDE ÖFFENTLICHE BEKANNTMACHUNGEN**

## Martinsumzüge 2025

### Umzüge im Bad Münstereifeler Stadtgebiet

In diesem Jahr finden im Bad Münstereifeler Stadtgebiet folgende Martinsumzüge statt:

- Kernstadt** Mittwoch, den 12.11., 18.00 Uhr, ab Klosterplatz;  
**Arloff-Kirspenich** Freitag, den 14.11., 18.00 Uhr, ab Schulhof der Grundschule;  
**Effelsberg** Samstag, den 15.11., 18.00 Uhr, ab Feuerwehrgerätehaus Lethert;  
**Eicherscheid** Montag, den 10.11., 18.00 Uhr, ab Roter Platz;  
**Eschweiler** Samstag, den 08.11., 18.00 Uhr, ab Kriegerdenkmal;  
**Hohn** Donnerstag, den 13.11., 18.00 Uhr, ab St. Antois Kapelle in Kolvenbach;  
**Houwerath** Freitag, den 07.11., 18.00 Uhr; ab Kirche

- (zuvor Andacht in der Pfarrkirche um ca. 17.30 Uhr)  
**Iversheim** Montag, den 10.11., 18.00 Uhr, ab Dorfsaal;  
**Kalkar** Freitag, den 14.11., 18.00 Uhr, ab Kindergarten;  
**Mahlberg** Freitag, den 14.11., 18.00 Uhr, ab Michelsbergstraße/Kreuzstraße am Heiligenhäuschen;  
**Mutscheid** Freitag, den 07.11., 18.00 Uhr, ab Schule;  
**Nöthen** Freitag, den 14.11., 18.00 Uhr, ab Pescher Straße 34 in Gilsdorf;  
**Reckerscheid** Samstag, den 08.11., 17.30 Uhr, ab Feuerwehrhaus;  
**Rodert** Freitag, den 14.11., 17.00 Uhr, ab altes Trafohaus im Unterdorf;  
**Rupperath** Samstag, den 08.11., 17.30 Uhr, Treffpunkt Kirche;  
**Schöнау** Samstag, den 08.11., 18.00 Uhr, Treffpunkt am Feuerwehrgerätehaus.



# Wald-Weihnacht des Forstbetriebs

Stimmungsvolle Wanderung  
mit Glühwein, Tee und Gebäck

Die dunkle Jahreszeit ist gleichzeitig die Zeit der Lichter. In diesem Jahr wird sie schon zum fünften Mal mit der „Wald-Weihnacht“ des Forstbetriebs der Stadt Bad Münstereifel eingeläutet. Dazu lädt Revierförsterin Julia Bongartz ein für Freitag, 21.11.2025. Los geht es um 17 Uhr am Wanderparkplatz Eichelkamp südlich von Arloff. Dort startet der gemeinsame, vorweihnachtliche Spaziergang. Mit musikalischer Begleitung geht es durch den Wald und vorbei an der hell erleuchteten Königseiche. Zum Abschluss kommen die Wanderer an der Schutzhütte „In den Stöcken“ zusammen, wo Glühwein, Tee, Gebäck und ein wärmendes Feuer warten. Der Weg ist auch für Kinderwagen, Rollatoren oder Rollstühle geeignet. Zur besseren Vorbereitung bittet Julia Bongartz um Anmeldung unter Tel. 0177/3473575 (auch WhatsApp oder SMS) oder per E-Mail an [naturschutzstation@bad-muenstereifel.de](mailto:naturschutzstation@bad-muenstereifel.de). Eine Laterne oder Taschenlampe sowie warme Kleidung und festes Schuhwerk werden empfohlen.

## Schließung der Stadtverwaltung am Montag, dem 03.11.2025, ab 12.00 Uhr

Die Servicezeiten der Stadtverwaltung Bad Münstereifel enden aufgrund einer internen Veranstaltung am **Montag, dem 03.11.2025, bereits um 12.00 Uhr.**

## Wiederaufbau Eicherscheid

Einladung zur Informationsveranstaltung



Am 23.09.2025 wurde in der Sitzung des Bau- und Feuerwehrausschusses der Stadt Bad Münstereifel erstmalig die Entwurfsplanung zur Wiederherstellung der Brigidastraße, des Lingscheider Wegs, der Straße Im Elsengarten und des Schönauer Bergwegs durch das beauftragte Ingenieurbüro vorgestellt und beraten.



Stimmungsvolle Beleuchtung erwartet die Wanderer.  
Foto: Bongartz/Stadt Bad Münstereifel

Nun soll die Entwurfsplanung auch den betroffenen und interessierten Bürgerinnen und Bürgern aus Eicherscheid vorgestellt werden. Gemeinsam mit dem beauftragten Planungsbüro möchte die Verwaltung mit den Bürgerinnen und Bürgern in den Austausch gehen. Hierzu findet **am Donnerstag, den 13.11.2025, 18 Uhr, im Rathaus Bad Münstereifel, Rats- und Bürgersaal, Marktstraße 15,** eine Bürgerinformation statt. Wir freuen uns auf Ihre rege Teilnahme und einen konstruktiven Austausch. Dieser Veranstaltungsort wurde aufgrund der benötigten technischen Ausstattung gewählt.

Mit finanzieller Unterstützung des Bundes und des Landes Nordrhein-Westfalen



Die  
Bundesregierung

Ministerium für Heimat, Kommunales,  
Bau und Digitalisierung  
des Landes Nordrhein-Westfalen



# Städtepartnerschaftstreffen in Fougères

## Erfolgreiches Städtepartnerschaftstreffen in Fougères: Ein Zeichen für gelebte Freundschaft und kulturellen Austausch

Vom 9. bis 13. Oktober 2025 trafen sich die Städtepartner Ashford, Bad Münstereifel und Fougères zu einem offiziellen Austausch in der bretonischen Stadt Fougères. Die Veranstaltung war der Rahmen von umfassenden Dialogen und zahlreichen kulturellen Highlights.

### Kultureller Austausch und gemeinsame Projekte im Fokus

Das Treffen begann am Donnerstag mit der Ankunft der Delegation aus Bad Münstereifel, angeführt von Bürgermeisterin Sabine Preiser-Marian und dem designierten Bürgermeister Sebastian Glatzel. Begleitet von Vertreterinnen und Vertretern des Stadtrats, der Verwaltung und einer Jugenddelegation des St. Michael Gymnasiums, wurde die Gruppe im Rathaus von Fougères von ihren Gastfamilien herzlich empfangen. In einem persönlichen und offenen Austausch konnten die Delegierten erste Eindrücke gewinnen und neue Verbindungen knüpfen. Das umfangreiche Programm der folgenden Tage bot den Teilnehmenden eine gelungene Mischung aus geschichtlichen Entdeckungen, kulturellen Workshops und geselligen Momenten.

Ein Highlight war der Besuch des frisch eröffneten Museums „La Course“, das die Geschichte von Fougères auf eindrucksvolle Weise erzählt.



Baumpflanzaktion im Stadtgarten von Fougères

Ein weiteres besonderes Highlight war die Baumpflanzaktion im Stadtgarten von Fougères. Auf Anregung der Bürgermeisterin aus Ashford, Lyn Suddards, wurden als Zeichen für die gemeinsame Städtepartnerschaft drei Obstbäume gepflanzt. Frau Preiser-Marian schlug im Zuge dessen vor, diese Baumpflanzaktion bei den folgenden Partnerschaftstreffen auch in Ashford und Bad Münstereifel umzusetzen, um auch hier ein weiteres Zeichen der gemeinsamen Städtepartnerschaft setzen zu können.

Darüber hinaus nahmen die Delegationen an einem Workshop zu bretonischen Traditionen teil, bei dem auch das Thema immaterielles Kulturerbe in den Vordergrund rückte. In diesem Rahmen wurden regionale Produkte verkostet und tiefere Einblicke in die lokale Kultur gegeben.

### Städtepartnerschaft als Fundament für die Zukunft

Ein zentrales Anliegen des Treffens war es, die Städtepartnerschaft nicht nur zu feiern, sondern auch konkrete Impulse für ihre zukünftige Ausrichtung zu setzen. Besonders bemerkenswert war die aktive Teilnahme der Jugenddelegationen aus Bad Münstereifel, Ashford und Fougères, die im Rahmen einer Präsentation das Thema „Die Weitergabe des Erbes durch und für die Einwohner“ beleuchteten. Diese Beiträge, die sich mit der Bedeutung der Städtepartnerschaft für die kommende Generation auseinandersetzten, zeigten eindrucksvoll, wie wichtig der interkulturelle Austausch für die Zukunft der Städte ist.

Der Samstag stand ganz im Motto der Gemeinschaft innerhalb der Städtepartnerschaft. Er begann mit einer Kranzniederlegung am Grab von Mimi Reno - einem der Gründer der Städtepartnerschaft - zwischen Ashford, Fougères und Bad Münstereifel und regte noch einmal besonders zum Gedenken an die Entstehung der Städtepartnerschaft an. Die anschließende offizielle Zeremonie im Kulturzentrum „Les Ateliers“ - einer ehemaligen Schuhfabrik, die heute ein Zentrum für die Gemeinschaft darstellt - unterstrich die Bedeutung des Dialogs zwischen den drei Städten. In den Reden der Bürgermeister/innen wurde die langjährige Partnerschaft gewürdigt und die Bedeutung des kulturellen Austauschs betont.



Bürgermeisterin Sabine Preiser-Marian, Bürgermeister Louis Feuvrier, Bürgermeisterin Lyn Suddards (v. l. n. r.)



## Feierliche Momente und der Blick nach vorn

Der festliche Rahmen der Veranstaltung fand seinen Höhepunkt beim Abschlussessen am Sonntagabend in der Orangerie des Schloss du Bois Guy. Mit musikalischer Begleitung durch die Big Band von Fougères fand das Treffen einen ausgelassenen und harmonischen Ausklang. Der Abschluss des Treffens war von einem klaren Appell geprägt: Der Wunsch, die erfolgreiche Zusammenarbeit fortzusetzen und die Partnerschaft weiter zu vertiefen. Besonders hervorgehoben wurde der Beitrag der jungen Teilnehmenden, die mit ihrem Engagement und ihrer Kreativität maßgeblich dazu beitrugen, die Partnerschaft nicht nur zu bewahren, sondern auch zukunftsfähig zu gestalten.

## Ausblick auf eine gemeinsame Zukunft

Die Delegation aus Bad Münstereifel trat am Montag mit vielen neuen Eindrücken und gestärkten Freundschaften die Heimreise an. Die Veranstaltung zeigte eindrucksvoll, dass Städtepartnerschaften nicht nur Traditionen bewahren, sondern auch als Plattform für moderne, zukunftsorientierte Zusammenarbeit dienen können. Es bleibt zu hoffen, dass die nächsten Jahre ebenso von abwechslungsreichen Austauschen und gemeinsamen Projekten geprägt sein werden.



**Die Stadt Bad Münstereifel sucht zum Ausbildungsbeginn 2026 folgende Nachwuchskräfte:**

**eine\*n Inspektoranwärter\*in (m/w/d)**  
**im dualen Studiengang „Kommunaler Verwaltungsdienst - Allgemeine Verwaltung“ Bachelor of Laws**

**sowie**

**eine Ausbildungskraft zum bzw. zur Verwaltungsfachangestellten (m/w/d)**

**sowie**

**eine Ausbildungskraft zum bzw. zur Verwaltungswirt\*in (m/w/d)**

Die vollständigen Stellenausschreibungen finden Sie auf unserer Homepage.

Haben wir Ihr Interesse geweckt?  
Dann bewerben Sie sich jetzt online bis zum **16.11.2025!**



Nähere Informationen finden Sie im Internet unter:  
[www.bad-muenstereifel.de](http://www.bad-muenstereifel.de)

oder besuchen Sie uns auf Facebook unter:  
<https://de-de.facebook.com/StadtBadMuenstereifel/>



**Die Stadt Bad Münstereifel sucht zum nächstmöglichen Zeitpunkt für das eifelbad:**

**eine\*n Fachangestellte\*n**  
**für Bäderbetriebe (m/w/d)**

Die vollständige Stellenausschreibung finden Sie auf unserer Homepage.

Haben wir Ihr Interesse geweckt?  
Dann bewerben Sie sich jetzt online bis zum **23.11.2025!**



Nähere Informationen finden Sie im Internet unter:  
[www.bad-muenstereifel.de](http://www.bad-muenstereifel.de)

oder besuchen Sie uns auf Facebook unter:  
<https://de-de.facebook.com/StadtBadMuenstereifel/>



**Die Stadt Bad Münstereifel sucht zum nächstmöglichen Zeitpunkt:**

**eine technische Fachkraft (m/w/d)**  
**für den Fachbereich**  
**Abwasserbeseitigung und Trinkwasserversorgung**

Die vollständigen Stellenausschreibungen finden Sie auf unserer Homepage.

Haben wir Ihr Interesse geweckt?  
Dann bewerben Sie sich jetzt online bis zum **09.11.2025!**



Nähere Informationen finden Sie im Internet unter:  
[www.bad-muenstereifel.de](http://www.bad-muenstereifel.de)

oder besuchen Sie uns auf Facebook unter:  
<https://de-de.facebook.com/StadtBadMuenstereifel/>



**Die Stadt Bad Münstereifel sucht zum nächstmöglichen Zeitpunkt:**

**eine\*n Sachbearbeiter\*in (m/w/d)**  
**für den Bereich**  
**Kaufmännischer Betrieb, Erschließung**

Die vollständigen Stellenausschreibungen finden Sie auf unserer Homepage.

Haben wir Ihr Interesse geweckt?  
Dann bewerben Sie sich jetzt online bis zum **16.11.2025!**



Nähere Informationen finden Sie im Internet unter:  
[www.bad-muenstereifel.de](http://www.bad-muenstereifel.de)

oder besuchen Sie uns auf Facebook unter:  
<https://de-de.facebook.com/StadtBadMuenstereifel/>



Ende: Informationen aus dem Rathaus

## Platz in Bochum ist nach Inge Baecker benannt



Die in der Flutnacht am 15. Juli 2021 in Bad Münstereifel verstorbene international bekannte Galeristin Inge Baecker ist von der Stadt Bochum in besonderer Weise geehrt worden. Im Herzen von Bochum-Hamme ist auf Initiative des Bürgervereins 'Expedition Hamme' nach ihr ein Platz genannt worden. Inge Baecker, die aus Bochum stammt, hatte ihre international ausgerichtete Galerie in Bochum gegründet, dann 1983 von Bochum nach Köln und im Jahr 2007 von Köln auf die Burg von Bad Münstereifel verlegt. Hierdurch wurde Bad Münstereifel auch in der internationalen Kunstszene ein Begriff. Rund 600 Kunstwerke befanden sich zum Zeitpunkt ihres Todes in den

Räumen der Burg. Zahlreiche Ausstellungen lockten Sammler auf die Burg.

In der Kunstszene ist Inge Baecker vor allem als Förderin der Fluxus-Bewegung bekannt. Sie war es auch, die dem deutschen Maler, Bildhauer und Happening-künstler Wolf Vostell eine breite Plattform für sein Schaffen bot. Wolf Vostell gilt als einer der Wegbereiter des Environments, der Installation, der Videokunst, des Happenings und der Fluxus-Bewegung. Alle Kunstwerke ihrer Galerie hat sie dem Kunstmuseum Bochum vermacht. Ihr zu Ehren zeigt das Kunstmuseum Bochum ab dem 7. November in einer großen Sonderausstellung eine Auswahl dieser Werke.



## TAG DER OFFENEN TÜR

**Sa. 22.11.2025 • 9-13 Uhr**



### Das Hermann-Josef-Kolleg ein Gymnasium zwischen Tradition und Moderne

**Ab 22.11.2025:**

Anmeldungen nach Vereinbarung,  
Individuelle Gesprächs- und Informationsangebote

#### Anmeldungen nach telefonischer Terminabsprache:

Freitag, 06.02.2026, 13 - 19 Uhr • Samstag, 07.02.2026, 9 - 13 Uhr  
Montag - Mittwoch, 09.02. - 11.02.2026, 9 - 13 und 15 - 18 Uhr

#### Anmeldepapiere:

letztes Zeugnis, Empfehlung der GS, Anmeldeschein (4-fach),  
Geburts- und Taufurkunde, 2 Passbilder, Impfnachweis (Masern)

Weitere Informationen finden Sie auf: [www.hjk-steynfeld.de](http://www.hjk-steynfeld.de)

## Gemeinsam zu einem guten Abitur

### ÜBERGANG VON DER GRUNDSCHULE

Wir legen besonderen Wert auf ...

- das Gefühl der Geborgenheit am HJK
- enge Vertrauensbildung mit den neuen Lehrerinnen und Lehrern
- Erhaltung und Weiterentwicklung der Freude am Lernen
- stetige Einübung des Miteinanders
- die Unterstützung des eigenständigen Lernens

### INDIVIDUELLE FÖRDERUNG IN DER ERPROBUNGSSTUFE

- Lernen lernen in den ersten Wochen
- Förderstunden in Deutsch, Englisch und Mathematik
- Teamteaching
- Fachspezifische Nachmittagsbetreuung
- Hausaufgabenbetreuung
- Gezielte LRS-Förderung

### UNSER BESONDERES MERKMAL: TABLET UNTERRICHT

- 1:1-Lösung für alle Jahrgänge ab Klasse 6

### BESONDERE ANGEBOTE

- Nachhilfeprogramm »Schüler helfen Schülern«
- Mittagessen im Kloster
- Gesundheitserziehung
- Medienprävention
- Medienscouts
- Streitschlichtung
- Schulsanitäter
- Sporthelfer
- Tastaturschreiben
- Spielwiese
- Schuleigenes Schwimmbad

### AUSBlick

- Klostertage in der 5
- Klassenfahrten in 6, 9 und Q2
- Besinnungstage Taizé in der EF
- Skifreizeit in Klasse 8
- Schüleraustausch mit Frankreich und Polen
- Englandfahrt in der EF

Die Schule wird unterstützt durch:





**Pflegeteam  
Girkens**

**Menschlichkeit ist unser Anspruch**

Illona Girkens  
Siebertzfeld 4  
53925 Kall-Wallenthal

**Tel.:** 0 24 41/ 77 68 79  
**Fax:** 0 24 41/ 77 86 38  
**Mobil:** 0 16 3/ 85 27 64 7

[www.pflege-team-girkens.de](http://www.pflege-team-girkens.de)



Pkw kollidieren im Einmündungsbereich

Am Montag, 20. Oktober, ereignete sich gegen 15:50 Uhr auf der Landstraße 11 bei Bad Münstereifel-Arloff ein Verkehrsunfall, bei dem eine Frau verletzt wurde. Ein 24-jähriger Pkw-Fahrer aus Mechernich befuhr die Landstraße 11 aus Bad Münstereifel kommend in

Fahrtrichtung Euskirchen-Kirchheim. Auf Höhe der Einmündung zur Bonner Straße bog eine 67-jährige Pkw-Fahrerin aus Bad Münstereifel mit ihrem Fahrzeug von der Bonner Straße nach links auf die Landstraße 11 in Richtung Bad Münstereifel-Kalkar ab. Der

24-Jährige versuchte, eine Kollision durch Ausweichen zu verhindern, konnte jedoch den Zusammenstoß nicht vermeiden. Durch den Aufprall wurde das Fahrzeug des Mechernichers auf eine angrenzende Grünfläche geschleudert, wo es gegen einen Zaun prallte und anschließend ein Verkehrszeichen sowie einen Baum touchierte. Die 67-jährige Fahrerin wurde bei dem Unfall verletzt und kam mit einem Rettungswagen in ein Krankenhaus. Der 24-Jährige blieb unverletzt. An beiden Fahrzeugen entstand Sachschaden.

Öffentliche Toilette auf dem Klosterplatz beschmiert

Am Montag, 20. Oktober, wurde der Polizei gegen 10 Uhr eine Sachbeschädigung an einer städtischen Toilettenanlage auf dem Klosterplatz in Bad Münstereifel gemeldet. Eine Mitarbeiterin der Stadt Bad Münstereifel stellte bei der Kontrolle fest, dass die Tür einer Toilettenkabine sowie der Toilettendeckel mit Aufschriften in schwar-

zer Filzstiftfarbe beschmiert worden waren. Der oder die bislang unbekannten Täter hinterließen mehrere Schriftzüge. Der entstandene Sachschaden kann bislang noch nicht beziffert werden. Die Kriminalpolizei hat die Ermittlungen bezüglich der Sachbeschädigung aufgenommen.

Neu- und Gebrauchtwagen  
Volkswagen Jahreswagen von Mitarbeitern der VW AG

Ihr Ansprechpartner für VW E-Autos





Das neue vollelektrische ID.5

**Autohaus Vossel KG**  
Heerstr. 54  
53894 Mechernich  
Tel.: 02443 31060

**Volkswagen Economy Service Vossel & Kühn**  
Hermann-Kattwinkel-Platz 7  
53937 Schleiden-Gemünd  
Tel.: 02444 2212



Der Straftatbestand der „**Beamtenbeleidigung**“ steht nicht im Strafgesetzbuch.

Kaliningrad heute...



**Abonnieren Sie den KÖNIGSBERGER EXPRESS.**

Diese deutschsprachige Zeitung informiert Sie monatlich über Gesellschaft und Politik in der Region in und um Kaliningrad.

Der Königsberger Express erscheint monatlich und kostet im Abonnement 44,00 Euro pro Jahr.

**ABO-BESTELLUNG**  
FON +49 (0) 2241 260-380  
FAX +49 (0) 2241 260-339  
www.koenigsberger-express.info



**PMPG\***

**\*Steuer-Profis gesucht!** (m/w/d)

Gerne auch mit Gummistiefeln und Erfahrung im Bereich Land- und Forstwirtschaft.

**\*Die Kanzlei mit dem Jeansfaktor.**

**Wir suchen:**

- Steuerberater (m/w/d)
- Steuerfachangestellte (m/w/d)
- Fachassistenten Land- & Forstwirtschaft (m/w/d)
- Steuerfachwirte (m/w/d)
- Bilanzbuchhalter (m/w/d)
- Finanzbuchhalter (m/w/d)
- Lohnbuchhalter (m/w/d)

[www.pmpg.de/karriere](http://www.pmpg.de/karriere)



STEUERBERATUNG | RECHTSBERATUNG | UNTERNEHMENSBERATUNG

1.500 Quadratmeter Wildblumenwiese und 26 Tonnen E-Schrott

Großer Erfolg während der Aktionswochen: „Jeder Stecker zählt!“ im Kreis Euskirchen

Die deutschlandweiten Aktionswochen „Jeder Stecker zählt! Deutschland sammelt E-Schrott“ sind zu Ende gegangen. Gemeinsam mit zahlreichen Partnern

setzte die Abfallwirtschaft des Kreises Euskirchen rund um den International E-Waste Day vom 6. bis zum 18. Oktober ein starkes Zeichen für die korrekte Entsorgung

von Elektro-Altgeräten. Die Aktion „Blumenwiese für E-Schrott“ war ein großer Erfolg. Der Landkreis blüht mit weiteren 1.500 Quadratmeter Wildblumenwiese auf.

Am Abfallwirtschaftszentrum des Kreises in Mechernich kam so Einiges an angeliefertem E-Schrott zusammen: Laptops, Bügeleisen, Elektrokabel und Großgeräte, wie Waschmaschinen und Kühltruhen. Insgesamt wurden in den zwei Aktionswochen 26 Tonnen Elektroaltgeräte abgegeben und somit richtig entsorgt. Jede und jeder Anlieferer bekam eine Tüte mit regionalem Wildblumensaatgut geschenkt. So kann der Kreis Euskirchen mit 1.500 Quadratmeter „Wildblumenwiese“ aufblühen.

Wieso das Ganze?

Elektroschrott ist der am schnellsten wachsende Abfallstrom weltweit. Millionen ausgediente Elektrogeräte landen jedes Jahr ungenutzt in Schubladen oder werden fälschlicherweise im Restmüll entsorgt. Die Sammelmenge von alten Elektrogeräten ist zu niedrig und mehr Menschen müssen zur richtigen Abgabe motiviert werden.

Viele Partner, ein Ziel, eine Aktion

Überall in Deutschland wurde durch zahlreiche Sammelaktionen und Aufklärungsmaßnahmen das Bewusstsein für die korrekte Entsorgung von E-Schrott geschärft. Unterstützt vom Bundesministerium für Umwelt, Klimaschutz,

Naturschutz und nukleare Sicherheit (BMUKN) und dem Umweltbundesamt (UBA) gingen Kommunen, Unternehmen und Entsorgungsbetriebe mit Aufklärungs- und PR-Aktionen in den Dialog mit Bürgerinnen und Bürgern. Jede Beteiligung trägt zur Steigerung der Sammelmenge bei. Damit werden wertvolle Rohstoffe zurückgewonnen und die Umwelt nachhaltig entlastet.

E-Schrott einfach und richtig entsorgen

E-Schrott kann auch über die Aktionswochen hinaus bequem entsorgt werden. Große Supermärkte, Baumärkte und Elektrofachmärkte nehmen kleine Elektrogeräte (bis zu 25 Zentimeter Kantenlänge) kostenfrei zurück - ohne Neukauf! Alternativ können Geräte jeder Größe am Abfallwirtschaftszentrum in Mechernich kostenlos abgegeben und dem Recycling zugeführt werden.

Nach den Aktionswochen ist vor den Aktionswochen

Die nächste Partneraktion findet im März 2026 statt - rund um den Global Recycling Day.

Öffnungszeiten Abfallwirtschaftszentrum Mechernich

Montag bis Freitag, 8 bis 16:30 Uhr  
Samstag, 8 bis 12 Uhr  
Bei Fragen steht Ihnen die Abfallberatung des Kreises Euskirchen gerne zur Verfügung:  
abfallberatung@kreis-euskichen.de oder per Telefon unter 02251-15-530

**Große Auswahl an Trauringen!**

Ankauf von Altgold

**Oliver Wetzel**

Juwelier  
Goldschmiedemeister



Goldschmiede Oliver Wetzel  
Zum Markt 6 · 53894 Mechernich  
Tel. 0 24 43 - 4 80 19  
www.juwelier-wetzel.de

info@juwelier-wetzel.de



**PRODUKTFOTOGRAFIE**

**SIE HABEN DAS PRODUKT?  
WIR HABEN DAS KNOW-HOW!**

- hochwertige, professionelle Fotos die unsere Profis für Sie anfertigen
- wir setzen Ihre Produkte ins rechte Licht
- professionelle Bildbearbeitung
- individuelle Beratung
- hohe Qualitätskontrollen
- kurze Kommunikationswege um Ihre Wünsche umzusetzen

**WEITERE INFOS UNTER:**  
www.rautenberg.media/film/produktfotos



**RAUTENBERG MEDIA**

**ANZEIGEN · PROSPEKTEVERTEILUNG  
DRUCKE · WEB-AUFTRITTE · FILM**

Rufen Sie mich an und vereinbaren Sie einen Termin mit mir.



Wir rücken Ihre Produkte und Dienstleistungen, die gesamte Leistungsfähigkeit Ihres Unternehmens, individuell nach Ihren Wünschen, ins richtige Licht.

**ZEITUNG**  
Lokaler geht's nicht.

**DRUCK**  
Satz. Druck. Image.

**WEB**  
24/7 online.

**FILM**  
Perfekter Drehmoment.



**rundblick**  
Bad Münstereifel

Staatlich anerkanntes Kneipp-Heilbad

Online lesen: [www.rundblick-bad-muenstereifel.de/e-paper](http://www.rundblick-bad-muenstereifel.de/e-paper)

MIT DEM AMTSBLATT DER STADT BAD MÜNSTEREIFEL

Jede Woche frisch für Sie da!



**MEDIENBERATER**

**Heinz-Joachim Neumann**

**FON** 02449 7929

**MOBIL** 0176 90757819

**E-MAIL** [hj.neumann@rautenberg.media](mailto:hj.neumann@rautenberg.media)



# Entspannung in der Therme Euskirchen

Ihre Wohlfühlzeit im Herbst

Der Herbst ist da, und mit ihm die perfekte Zeit für Entspannung in der Therme Euskirchen. Jetzt ist die Zeit, neue Kraft zu tanken und intensive Wohlmomente zu erleben. In wohligen warmen, türkisblauen Lagunen, umgeben von Südseepalmen, genießen Sie pure Entspannung. Die vielfältigen Wellness-Angebote reichen von aromatischen Saunaaufgüssen über belebendes Eisbaden bis hin zu sanften Massagen, die Körper und Seele neue Energie schenken.

Lassen Sie sich treiben, tauchen Sie ein in die kristallklaren, glitzernden Lagunen, entdecken Sie die außergewöhnlichen Saunawelten und gehen Sie auf eine unvergleichliche Reise in den Amazonas im Erlebnisraum IMMERSIVE SKY.

Starten Sie Ihren Besuch mit dem neuen „Activation-Aufguss“, der neben Entspannung auch aktive Übungen zum Lösen von Verspannungen, zur Durchblutungs-



förderung oder zur Anregung der Muskelregeneration bietet. Frei und gelöst genießen Sie zu zweit, mit Ihren Lieblingsemenschen oder auch allein Ihre wertvolle Wohlfühlzeit. Sei es beim besonderen Dufterlebnis „Bittersweet“, das Öle mit Bitterstoffen und süßen Komponenten kombiniert, beim „Indio Mensageiro“, der stille Verbundenheit zaubert, oder mit den Rufen aus den Bergen bei den „Steilkängen“ im Holzstadl.

Vom Erdungsritual über herbstliche Aufgüsse mit Ahornquasten und Ahornsud oder Nelke schenken die Stunden in der Therme Achtsamkeit und Verbundenheit. Freuen Sie sich im Herbst auch auf die Meditationsreisen oder Stretch & Relax in den Gesundheitsbecken.

## Events im November

Am **7. November 2025** erleben Sie die **Lange Thermennacht „Candlelight Concert“** - ein

Abend voller Kerzenschein, Musik und purer Entspannung. Sanfte Klavierklänge treffen auf entspannte Stunden in der funkeln-Lagune.

Vom **13.-16. November 2025** können Sie sich wieder das beliebte **„Kino unter Palmen“** freuen, das außergewöhnliche Kinoabenteuer in paradiesischer Atmosphäre. Die große LED Wand inmitten echter Südseepalmen, leckere Cocktails an der Poolbar und dazu echte Filmhighlights.

Alle Events sind im Eintrittspreis inkludiert - Tickets, Gutscheine und alle Infos erhalten Sie in der BLUPHORIA-App und auf [www.badewelt-euskirchen.de](http://www.badewelt-euskirchen.de).

## 10 Jahre Therme Euskirchen

Die Therme Euskirchen feiert ihren 10. Geburtstag - feiern Sie mit!

Freuen Sie sich schon jetzt auf Specials und Überraschungen rund um den Thermengeburtstag im Dezember 2025.







**THERME EUSKIRCHEN**

## DEINE WOHLFÜHLZEIT UNTER PALMEN

Entspanne unter echten Südseepalmen, tauche ein in türkisfarbene Lagunen, genieße Cocktails an der Poolbar und erlebe unsere thematischen Saunawelten. Tauche ein in ein immersives Naturerlebnis im IMMERSIVE SKY und entdecke das neue à-la-carte Restaurant Amber Orchid in der Vitaltherme und Sauna.

Mehr Infos und Ticketbuchung über die BLUPHORIA-App oder unter [www.badewelt-euskirchen.de](http://www.badewelt-euskirchen.de)



Kälteschutz für Radpendler



UNSERE AUSWAHL IST RIESIG!

FAHRRÄDER - ZUBEHÖR - ERSATZTEILE - SERVICE

Wir überzeugen mit starken Marken  
und kompetenter Beratung!

Fahrräder

Zubehör

Ersatzteile

Service

Fahrradleasing mit allen Leasinggesellschaften!

Kraft Rad GmbH

Roitzheimer Str. 113  
53879 Euskirchen  
Tel.: 02251/2758

Ernst-Heinrich-Geist-Str.7  
50226 Frechen  
Tel.: 02234/911930

Öffnungszeiten: Mo. bis Fr. 10-19 Uhr | Sa. 10-17 Uhr  
[www.zweirad-kraft.de](http://www.zweirad-kraft.de)

Wer im Winter mit dem Rad zur Arbeit fährt, spürt die Kälte oft besonders an Händen und Füßen. Temperaturen knapp über dem Gefrierpunkt reichen aus, um taube Finger oder kalte Zehen zu verursachen. Für Pendler in der Eifel bedeutet das, dass sie ohne passende Kleidung schnell an ihre Grenzen stoßen. Experten empfehlen deshalb spezielle Ausrüstung, um gesund und sicher unterwegs zu bleiben.

Der Körper verliert beim Radfahren durch den Fahrtwind Wärme, auch wenn es draußen nicht extrem kalt wirkt. Besonders Hände und Füße sind betroffen, weil sie wenig durchblutet sind. Dagegen helfen gefütterte Handschuhe, Überschuhe und warme Socken. Auch am Kopf geht viel Wärme verloren. Eine dünne Mütze unter dem Helm schützt, ohne die Sicherheit einzuschränken. So ausgerüstet können Pendler auch bei

Minusgraden in die Pedale treten.

Neben der Wärme spielt die Sichtbarkeit eine wichtige Rolle. Wintertage sind kurz, Radler sind morgens oder abends häufig im Dunkeln unterwegs. Reflektierende Jacken oder Westen machen sie deutlich besser erkennbar. Wind- und wasserabweisende Kleidung verhindert außerdem, dass sich Feuchtigkeit staut. Mehrere dünne Schichten sind dabei sinnvoller als ein dicker Mantel, da sie Bewegungsfreiheit lassen und Schweiß besser ableiten.

Zusätzlichen Komfort bieten heizbare Griffe oder Sattelüberzüge. Sie halten nicht nur warm, sondern können auch das Verletzungsrisiko durch verkrampte Hände mindern. Wer seine Kleidung bewusst auswählt und auf kleine Hilfen setzt, macht das Pendeln im Winter sicherer und angenehmer.

14

Rundblick Bad Münstereifel – 31. Oktober 2025 – Woche 44 – Nr. 44 – [www.rundblick-bad-muenstereifel.de](http://www.rundblick-bad-muenstereifel.de)



## Reifen und Fahrtechnik im Winter

Radfahren im Winter birgt Herausforderungen: Glatte Straßen, vereiste Radwege und matschige Waldpfade verlangen nicht nur Konzentration, sondern auch die passende Ausrüstung. Schon wenige Grad unter null können ausreichen, um gefährliche Reifglätte entstehen zu lassen. Wer in dieser Jahreszeit weiter regelmäßig auf das Rad steigt, sollte daher wissen, wie Reifen und Fahrweise zusammenwirken.

Die Wahl der Bereifung entscheidet über Halt und Sicherheit. Spikereifen bieten mit ihren kleinen Metallstiften den besten Grip auf Eis und verhindern, dass das Rad wegrutscht. Auf trockenen Straßen laufen sie allerdings schwerer und erzeugen deutlich hörbare Geräusche. Für Radler, die oft auf vereisten Wegen unterwegs sind, bieten sie dennoch die größte Sicherheit. Wer dagegen vor allem auf nassen, aber nicht gefrorenen Straßen fährt, kommt mit Reifen, die ein grobes Profil besitzen, besser zurecht. Sie leiten Wasser ab und erhöhen die Haftung. Eine weitere Option sind besonders breite Reifen, wie sie beim Fatbike üblich sind. Sie verteilen das Gewicht durch ihr großes Volumen und den niedrigen Luftdruck und bieten damit Stabilität auf Schnee oder matschigen Wegen.

Neben der richtigen Reifenwahl ist auch die Fahrtechnik entscheidend für Sicherheit auf dem Rad. Auf glattem Untergrund gilt es, Geschwindigkeit zu reduzieren und den Abstand zu vergrößern. Bremsungen sollten sanft und vorausschauend erfolgen, damit das Rad nicht ins Rutschen gerät. Empfehlenswert ist es, die Hinterradbremse stärker einzusetzen, um ein Wegrutschen des Vorderrades zu verhindern. In Kurven zahlt es sich aus, den Radius zu vergrößern und plötzliche Lenkbewegungen zu vermeiden. Ein leicht reduzierter Luftdruck in den Reifen kann den Halt zusätzlich verbessern, da die Auflagefläche größer wird.

Sicher unterwegs zu sein bedeutet auch, vorbereitet zu sein. Warme Kleidung schützt vor Kälte, helle Materialien und eine funk-



tionierende Beleuchtung erhöhen die Sichtbarkeit in der Dämmerung. Gerade im Winter sind Radfahrer häufig im Dunkeln

unterwegs, wenn Straßen und Wege durch Nebel oder Schneefall noch unübersichtlicher wirken. Ein kleines Reparaturset

und ein Mobiltelefon im Rucksack sind ebenfalls sinnvoll, falls eine Fahrt ungeplant unterbrochen werden muss.





BIKEFITTING



ERGONOMIEBERATUNG



BODYSCAN

Auf der Heide 25  
53947 Zingsheim

Tel. 02486 1000  
[www.projekt.bike](http://www.projekt.bike)





VERKAUF, SERVICE, ZUBEHÖR, BIKE-LEASING, NOX CYCLES TESTCENTER

# NOTDIENSTE

WIR SIND RUND UM DIE UHR FÜR SIE DA!



**110 POLIZEI**

**112 FEUERWEHR**



## APOTHEKEN-NOTDIENST

Apotheken-Notruf 0800 00 22833

**Freitag, 31. Oktober**

**Annaturm Apotheke**

Kirchstraße 11-13, 53879 Euskirchen, 02251/4311

**Samstag, 1. November**

**Linden-Apotheke**

Zum Markt 1, 53894 Mechernich, 02443/4220

**Sonntag, 2. November**

**Schwanen-Apotheke**

Bendenweg 13, 53902 Bad Münstereifel, 02253 2065

**Montag, 3. November**

**Bollwerk-Apotheke**

Kalkstraße 22-24, 53879 Euskirchen, 02251/51285

**Dienstag, 4. November**

**Adler-Apotheke**

Bahnstraße 31, 53894 Mechernich, 02443/901009

**Mittwoch, 5. November**

**Apotheke am Kreiskrankenhaus**

Stiftsweg 17, 53894 Mechernich, 02443/904904

**Donnerstag, 6. November**

**Lambertus Apotheke Michael und Verena Lülldorff OHG**

Euskirchener Straße 38, 53947 Nettersheim, 02440/9599880

**Freitag, 7. November**

**Bahnhof-Apotheke**

Kölner Straße 7, 53902 Bad Münstereifel, 02253/8480

**Samstag, 8. November**

**Stern-Apotheke**

Lindenplatz 1-2, 53359 Rheinbach, 02226/2470

**Sonntag, 9. November**

**Annaturm Apotheke**

Kirchstraße 11-13, 53879 Euskirchen, 02251/4311

Jeweils ab 9 Uhr bis 9 Uhr Folgetag

Alle Angaben ohne Gewähr

## Tierarzt-Notdienste im Kreis Euskirchen

**Samstag, 1. November**

**Tierarztpraxis Dr. Rüsing**

Züllich, 02252/81955

**Sonntag, 2. November**

**Tierarztpraxis Istemi**

Euskirchen, 02251/7772727

**Samstag, 8. November**

**Tierarztpraxis Hartung**

Schleiden, 02445/852191

**Sonntag, 9. November**

**Tierarztpraxis Stieglitz**

Nettersheim, 02486/911 411

[www.tieraerzte-kreis-](http://www.tieraerzte-kreis-euskirchen.de/alle-notdienste)

[euskirchen.de/alle-notdienste](http://euskirchen.de/alle-notdienste)

**Kanaltechnik**  
[www.poeteskanaltechnik.eu](http://www.poeteskanaltechnik.eu)

- Rohrreinigung
- Kanal TV-Untersuchung
- Dichtheitsprüfung
- Kanalsanierung mit Inlinertechnik

**Euskirchen 0 22 51 - 51 067**  
**Mechernich 0 24 43 - 904 95 95**  
**Notdienst: 0700 - 4706 4706**  
(Ortsstarif)

## BEREITSCHAFTSDIENSTE / NOTFALLNUMMERN

### Notdienst

Der ambulante ärztliche Notfalldienst NRW ist unter Tel.-Nr.: 116 117 (bundesweit, kostenfrei) zu den folgenden Zeiten zu erreichen: Mo, Di, Do von 19 bis zum Folgetag 7.30 Uhr; Mi, Fr von 13 Uhr bis zum Folgetag 7.30 Uhr; Sa, So und Feiertage von 7.30 Uhr bis zum Folgetag 7.30 Uhr.

### Öffnungszeiten der Notfalldienstpraxen

in den Krankenhäusern Euskirchen und Mechernich: Sa, So und an den Feiertagen von 7.30 bis 22 Uhr und Mi von 14 bis 22 Uhr. In lebensbedrohlichen Fällen rufen Sie: 112!

### Zahnärztlicher Notfalldienst

Der zahnärztliche Notfalldienst ist über die Tel.-Nr.: 01805-986700 (18 Ct/min) zu erreichen.

### Apotheken-

### Notdienst-Hotline

Die Apotheker Nordrhein sind über eine eigene Notdienst-Hotline erreichbar. Unter der Tel.-Nr.: 0800-0022833, vom Handy 22833 kann man die nächstgelegene dienstbereite Apotheke erfragen. Auf Wunsch wird man auch sofort mit der Notdienst-Apotheke verbunden.

### Seelsorgerische Notfallnummern der Kirchen

Kath. Kirche: Notfall-Handy 0171-8752562  
Ev. Kirche: Gemeindebüro 02253-6146

### Stromversorgung für das gesamte Stadtgebiet

e-regio Tel.: 08007087878

### Straßenbeleuchtung

### Westenergie:

Tel.-Nr.: 0800-4112244

### Stromnetz der e-regio

für die Orte Bergrath, Gilsdorf, Hohn, Kolvenbach, Nöthen, Witscheiderhof  
Tel.-Nr.: 02251-708 78787

### Gasversorgung

Entstördienstnummer

Tel.-Nr.: 08003223222

### Bereitschaftsdienst der Stadtwerke

### Bad Münstereifel nach Dienstschluss:

Betriebszweige  
Wasser/Abwasser:  
Tel.-Nr.: 02253-505 197

**MIKE** (Mobil im Kreis Euskirchen) „Die flexible Ergänzung zum Bus“

Tel.-Nr.: 02241-99 45 45 45

### Ausgaben Lebensmittel der Tafel e.V. –

Bad Münstereifel-Iversheim, Mühlengasse 10  
Mittwochs 12.30 - 14.30 Uhr  
Tel.-Nr.: 01525-4097220

### Selbsthilfegruppen

und deren turnusmäßige Treffen finden sie auf der Homepage der Stadt Bad Münstereifel unter: [www.bad-muenstereifel.de](http://www.bad-muenstereifel.de)  
- Leben in Bad Münstereifel  
- Familien & Soziales

- Soziales  
- Selbsthilfegruppen

### Schiedspersonen und

### Schiedsbezirke finden sie

auf der Homepage der Stadt Bad Münstereifel unter: [www.bad-muenstereifel.de](http://www.bad-muenstereifel.de)

- Rathaus & Service  
- Rathaus & Bürgerinformation  
- Schiedspersonen

### Bereitschaftsdienste

### Tierärzte Nachzulesen unter:

[www.tieraerzte-kreis-euskirchen.de/notdienst](http://www.tieraerzte-kreis-euskirchen.de/notdienst)

### Netzwerk

### Psychosoziale Hilfe

Mo-So, auch an allen Feiertagen, von 10-17 Uhr erreichbar  
Im Goldenen Tal 10  
53902 Bad Münstereifel  
Tel.-Nr.: 0157-5039 8237





# Teilhabweche für Menschen mit Behinderungen im Kreis Euskirchen

## Kreisweite Bedarfsabfrage „Wohnen & Unterstützung“ startet

Der Kreis Euskirchen lädt vom 27. bis 31. Oktober zur Teilhabeweche für Menschen mit Behinderungen ein. Die Woche steht im Zeichen von Information, Austausch und gelebter Inklusion. Neben dem vielfältigen Programm steht die kreisweite Bedarfsabfrage zum bedarfsgerechten Wohnen im Mittelpunkt. Dazu findet am Donnerstag, 30. Oktober, ein Thementag statt. Aus einer Initiative des Elternbeirats der Nordeifelwerkstätten entstanden, erhebt die Befragung den konkreten Wohnbedarf, bestehende Barrieren und den Unterstützungsbedarf von Menschen mit Behinderungen im Kreis Euskirchen. Die Suche nach einem geeigneten Wohnplatz gestaltet sich oftmals schwierig. Die Herausforderungen liegen darin, einen regionalen Wohnplatz zu finden, ein passendes Wohnangebot bereit-

zustellen und die notwendige Unterstützung zu sichern, die dem teils sehr komplexen Bedarf gerecht wird. Zielgruppe der Befragung sind alle Menschen mit Beeinträchtigungen ab 16 Jahren, die im Kreis leben und jetzt oder perspektivisch ein Teilhabeangebot im Bereich Wohnen benötigen.

### Programmangebote

- 27. Oktober, 11 Uhr: Eröffnung der Wanderausstellung zum Persönlichen Budget (Kompetenzzentrum Selbstbestimmt Leben) im Foyer des Kreishauses.
- 28. Oktober, 10 bis 13 Uhr: Offene Sprechstunde der Initiative der Ergänzenden Unabhängigen Teilhabeberatung (EUTB®) Euskirchen im Foyer des Kreishauses.
- 30. Oktober, ab 10 Uhr - „Markt der Möglichkeiten“

(Info-Tag „Wohnen mit Unterstützung“): Begrüßung durch Landrat Markus Ramers

- 31. Oktober, 11 bis 14 Uhr - Fachtag „Persönliches Budget“ (Vortrag & Talkrunde): Fachvortrag von Wolfgang Thiems (KSL Köln), anschließend Talkrunde der EUTB® mit Budgetnehmer\*innen und offene Fragerunde. Anmeldung erforderlich.

Veranstaltungsort: Foyer & Sitzungssäle des Kreishauses, Jülicher Ring 32, 53879 Euskirchen. Parkplätze stehen hinter Gebäude C zur Verfügung.

Anmeldung & Kontakt: Anmeldung Fachtag (31. Oktober) über das Portal [beteiligung.nrw.de](http://beteiligung.nrw.de) Fragen rund um die Teilhabeweche / Programm: [gpv@kreis-euskirchen.de](mailto:gpv@kreis-euskirchen.de), Frau Tönnies & Frau Küppers, Tel. 02251 15-473.

# Wussten Sie schon, wie Gewürze lange halten?

Sie stehen in fast jeder Küche: Getrocknete Gewürze wie Pfeffer, Paprika, Kümmel oder Currypulver. Damit sie ihr volles Aroma lange behalten, ist die richtige Lagerung entscheidend. „Gewürze mögen es dunkel, trocken und möglichst kühl“, erklärt Brigitte Becker, Leiterin der Beratungsstelle der Verbraucherzentrale NRW in Bergisch Gladbach. „Allerdings gehören sie nicht in den Kühlschrank, denn dort sorgen Feuchtigkeit und Temperaturschwankungen dafür, dass Gewürze schneller verderben.“ Auch Regale über dem Herd sind ungünstig: Aufsteigender Wasserdampf begünstigt Schimmel, und die ätherischen Öle können sich durch zu hohe Temperaturen verflüchtigen. Ideal sind luftdicht verschließbare Behälter aus Metall, Keramik oder dunklem Glas. Sie schützen den Inhalt vor Licht, Luft und Feuchtigkeit und bewahren so das Aroma. „Ganze Gewürze wie Pfefferkörner oder Zimtstan-



gen bleiben länger frisch als gemahlene Varianten. Zerkleinert man sie erst direkt vor der Verwendung, bleibt ihr Geschmack besonders intensiv“, so Becker. Getrocknete Gewürze halten bei richtiger Aufbewahrung oft mehrere Jahre. Trockene Kräuter sind empfindlicher - sie sollten möglichst innerhalb eines Jahres verbraucht werden.

SIE HABEN  
EINEN PLATZ  
FREI?

UND SUCHEN MITARBEITER:INNEN?

WIR HABEN DIE LÖSUNG!

Mit einer Stellenanzeige in unseren lokalen Städte- und Gemeindezeitungen sprechen Sie gezielt die Bewerber:innen in Ihrer direkten Umgebung an. Lokale Mitarbeiter:innen bieten viele Vorteile wie Flexibilität und ein lokales Netzwerk, was sich positiv auf die Teamintegration sowie die Effizienz, Kultur und den Erfolg des Unternehmens auswirken kann.

BUCHEN SIE JETZT  
ONLINE IHRE  
STELLENANZEIGE  
UNTER:

shop.rautenberg.media

\*inkl. MwSt., Preis variiert nach Auflage der Zeitung.

Rundblick Bad Münstereifel – 31. Oktober 2025 – Woche 44 – Nr. 44 – Rautenberg Media „Lokaler gehts nicht!“

17



**konrad**

*herrliche Markisen*

Sebastianusstr. 4-6 · Euskirchen  
Tel. 0 22 51 / 94 11-0  
[www.konrad-net.de](http://www.konrad-net.de)

## Ein langes Leben für klimafreundliches Parkett

Parkett ist äußerst vielseitig. Je nach Holzart, Versiegelung und Verlegemuster wirkt es mal modern und klar, mal klassisch, mal nordisch-schlicht, mal rustikal. Doch nicht nur die Optik ist ein wichtiges Entscheidungskriterium: Bei richtiger Pflege ist dieser Bodenbelag äußerst langlebig und obendrein klimafreundlich, wie der Verband der Deutschen Parkettindustrie (vdp) erklärt.

**Parkett überdauert Generationen**  
Wer gerne Museen, Schlösser und Herrenhäuser besichtigt, kennt die kunstvoll verlegten Parkettböden, die nach dem Fußgetrappel mehrerer Jahrhunderte immer noch prächtig aussehen. Aus Vollholz gefertigt sind sie äußerst langlebig und bei Bedarf wieder aufgearbeitet worden. Auch heute noch werden massive Holzböden verlegt. Daneben erweist sich Mehrschichtparkett ebenfalls als sehr robust. Für ein langes Leben sorgt die Nutzschicht des Holzbodens, die mehrfach abgeschliffen werden kann.



**Wichtig sind Filzgleiter unter den Möbeln, um das Parkett vor Kratzern zu schützen. Foto: Parador**

Dabei gilt: je dicker diese Schicht, desto öfter. Schon bei einem Minimum von 2,5 Millimetern ist genug Spielraum für mehrere Renovierungen. Alles, was es braucht, sind ein Schleifgang und eine erneute Versiegelung - am besten vom fachkundigen Handwerker durchgeführt. In einer neuen Studie hat der vdp gemeinsam mit dem Bundesverband Parkett und Fußbodentechnik die Lebensdauer von unterschiedlichsten Parkettböden untersucht und bestätigt:

Bei guter Pflege bleibt der Bodenbelag über Generationen schön und kann auch noch von Enkeln und Urenkeln verwendet werden. „Ist die Nutzschicht des Parketts mindestens fünf Millimeter dick, kann Parkett tatsächlich 70 Jahre und länger genutzt werden“, erklärt vdp-Vorsitzender Michael Schmid.

Die lange Lebensdauer des Parketts macht es nicht nur zu einer guten Investition, sondern auch zum Gewinn für den Klimaschutz. Denn solange das Parkett verbaut ist, bindet es den Kohlenstoff im Holz, den der Baum während seiner Wachstumsphase gespeichert hat. Wer diesen Bodenbelag verlegt, trägt somit zum Umweltschutz bei und verbessert die Klimabilanz des Eigenheims. Apropos Klima: Der Naturstoff Holz ist nicht nur ein umweltfreundliches Baumaterial. Er sorgt obendrein für ein wohltuendes Raumklima, in dem es sich angenehm lebt.

### Leicht zu pflegen

Um über Generationen in den Genuss vom warmen Holz unter den Füßen zu kommen, muss man sein Parkett entsprechend pflegen. Egal, ob lackiert, geseift oder geölt: Eine wöchentliche Reinigung mit dem Staubsauger zählt zu den Basics. Regelmäßiges Wischen befreit den Boden zudem von Kaffeeflecken und den Abdrücken von Hundepfoten, pflegt ihn aber auch gleichzeitig. Je nach Versiegelungsart und Hersteller empfehlen sich unterschiedliche Reinigungs- und Pflegemittel. Wischlappen und Mob dürfen dabei nur nebelfeucht, aber nicht nass sein.

Um Kratzer auf dem Parkett zu vermeiden, sollten Tische und Stühle, Sessel und Sofas Filzgleiter erhalten. So lassen sie sich verrücken, ohne dass der Holzboden Schaden nimmt. Entsteht doch einmal eine Delle oder ein Kratzer, sollte diese Stelle repariert werden - nicht nur um die Optik zu bewahren, sondern auch um das Holz zu schützen. Stärker beanspruchte Laufwege brauchen trotz guter Pflege irgendwann eine Aufarbeitung. Bei geöltem Holz reicht eine partielle Auffrischung, bei lackiertem Holz muss die gesamte Fläche geschliffen und neu versiegelt werden. So ist der Lieblingsboden immer noch schön, wenn die Einrichtung längst ausgetauscht wurde. Verband der Deutschen Parkettindustrie e.V. (vdp)

**Erstklassige FENSTER**  
in Holz und Kunststoff

**ZU SUPER GÜNSTIGEN PREISEN**

sowie Haustüren & Wintergärten  
[www.HM-Eifelfenster.de](http://www.HM-Eifelfenster.de)  
Tel. 0 65 97 - 900 841

**FISCHER TREPPENLIFTE UND SENIORENPRODUKTE GmbH**

**Treppenlifte & Aufzüge**

ab **3.400 €**

- Kompetente Beratung
- Fachgerechte Montage
- Deutschlandweiter Service

► Treppenlifte neu & gebraucht  
► Plattformlifte  
► Senkrechtaufzüge (vereinfacht)

Tel. 02443 - 90 27 830  
[www.fischer-treppenlifte.de](http://www.fischer-treppenlifte.de)

Wir unterstützen Sie gerne und freuen uns auf Ihr Projekt!

Design-Bodenbeläge  
Malerarbeiten innen und außen

**Malermeister ZENSEN**  
seit 1969  
powered by Bodo

Schneppenheimer Weg 58 · 53881 Euskirchen · Telefon: 0 22 51 / 53 02 7  
E-Mail: [info@zensen-malermeister.de](mailto:info@zensen-malermeister.de) · [www.zensen-malermeister.de](http://www.zensen-malermeister.de)



## Kleine Fertighäuser funktional geplant

Viel Wohnkomfort auf wenig Grundfläche



**Kleine Fertighäuser überzeugen mit klarer Architektur, effizienter Bauweise und einer ansprechenden Optik. Foto: BDF/Weber Haus**

Bad Honnef. Kleine Häuser entfalten Größe, wenn man den Raum geschickt nutzt. Ein kompaktes Eigenheim mit durchdachtem Grundriss berücksichtigt die täglichen Abläufe und Bedürfnisse der Bewohner und bietet hochwertigen Wohnraum auf kleiner Fläche. Das bringt Vorteile. „Auch ein kleines Haus kann großen Komfort und alle Vorzüge eines Eigenheims bieten. Es kommt auf die individuelle Planung an, die beim Fertighausbau heute Lösungen für jeden Bedarf bietet“, sagt Achim Hannott, Geschäftsführer des Bundesverbandes Deutscher Fertigbau (BDF). So profitieren Hausbesitzer bei Baukosten, Energieverbrauch und Machbarkeit.

### Kosteneffizienz und nachhaltige Bauweise

Kleine Fertighäuser überzeugen zunächst einmal bei den Kosten: Weniger Wohnfläche bedeutet geringerer Materialbedarf, niedrigere Baunebenkosten sowie reduzierte Betriebs- und Instandhaltungskosten - gerade auch die Heizkosten sinken spürbar. Kompakte Häuser sind häufig durch optimierte Fensterflächen, geringe Außenfläche und kleine Innenräume energieeffizienter. „Weniger Wohnfläche be-

deutet weniger Energie- und weniger Heizbedarf, das schont die Umwelt und die Haushaltskasse“, erklärt Achim Hannott.

### Funktionalität aufgrund durchdachter Grundrisse

Damit kleine Häuser gut funktionieren, muss der Grundriss effizient sein. Der vielgenutzte Wohnbereich bietet offen gestaltet mit Verbindung zur Küche ausreichend Bewegungsfreiheit. Bei Bad, Küche und Schlafzimmer zählen Funktionalität und ausreichend Stauraumlösungen. Durchdachte Räume können mehrere Funktionen erfüllen - etwa ein kombinierter Wohn-Ess-Bereich oder ein integrierter Arbeitsplatz. Für eine großzügige optische Wirkung ist der Übergang zwischen Innen- und Außenbereich entscheidend. Hannott ergänzt: „Gute Planung bedeutet, bereits bei der Grundrissgestaltung zu überlegen, wie Bewohner heute und in Zukunft leben wollen; wo sie sich begegnen, aber auch mal zurückziehen können.“

### Ästhetik, Komfort und Lebensqualität

Auf kleiner Fläche lässt sich hoher Wohnkomfort und ansprechendes

Design verwirklichen. Mit modernen Fensterlösungen und hochwertigen Materialien stehen kleine Häuser den großen Varianten in nichts nach. Große Verglasungen bringen Licht ins Innere und schaffen Ausblicke. Die flexible Bauweise und die schlanken Wände von Fertighäusern bieten vielfältigen Gestaltungsspielraum. „Die Fertighausbranche hat viel Erfahrung darin, ein Wohnumfeld zu gestalten, das funktional und flexibel ist und gleichzeitig ein individuelles Wohlfühlambiente schafft“, so der Geschäftsführer.

### Flexibilität und Zukunftsfähigkeit

Auch ein kleines Fertighaus kann sich langfristig an wechselnde Lebensumstände anpassen. Denn Barrierefreiheit und ein altersge-

rechter Umbau lassen sich sinnvoll umsetzen. Bei kleinen Grundrissen ist es entscheidend, die spätere Nutzbarkeit von Anfang an mitzudenken: flexible Raumaufteilungen, kurze Wege, gute Zugänglichkeit. Werden diese Aspekte berücksichtigt, wird auch ein kleines Haus ein Zuhause, das mitwächst.

Kompakt Wohnen bedeutet keinen Verzicht, sondern es bietet eine Chance: Auf das Wesentliche reduziert und funktional durchdacht helfen kleine Häuser, Kosten zu sparen, ohne Einbußen bei Wohnqualität und Gestaltung. „Die Fertigbauweise bietet hierzu optimale Voraussetzungen“, so Achim Hannott. Bundesverband Deutscher Fertigbau e.V.



**Finke Feuer**  
Kachelofenbau GmbH

Krefelder Straße 33  
53909 Zulpich  
Telefon: 02252 / 41 62  
Telefax: 02252 / 83 46 48  
E-Mail: mail@finke-feuer.de  
Internet: www.finke-feuer.de

**Wir planen und bauen für Sie:**  
Individuell gestaltete Kachelöfen und Kamine,  
Kamin- und Pelletöfen, auch mit Wassertechnik  
Schnorsteinsysteme



**Hilgers & Partner**  
Holzbau-Zimmererei  
GmbH & Co KG

der Weg zu Ihrem Eigenheim  
Trierer Str. 5-9, Schleiden (02445) 852450 www.holzbau-hilgers.de

**Fertiggarage, Carport, Gerätehaus, Heimsauna**  
**Garagentore mit Einbau Katalog gratis ☎ 02403 87480**

Am Johannesbusch 3, 53945 Blankenheim + Talstr. 60-68, 52249 Eschweiler  
Besuchen Sie unsere großen Ausstellungen! (Sauna nur in Eschweiler)

**graafen**

**Beratung - Lieferung - Service + Montage vom Fachbetrieb - Besuchen Sie die Ausstellungen!**



## Workation-Trend: Arbeiten mit Urlaubsfeeling

Homeoffice war gestern. Jetzt kommt Workation. Wer bisher von zu Hause aus digital arbeitet, verlegt sein heimisches Büro in die Berge oder ans Meer. Die Prozesse in den Unternehmen werden weiter digitalisiert und junge Mitarbeitende wollen mehr. Die Kombination aus Work (Arbeit) und Vacation (Urlaub) liegt im Trend. Für den Arbeitgeber die Aufgaben flexibel und ortsunabhängig erledigen und in der anschließenden Freizeit schon im Urlaub zu sein, das wünschen sich viele Arbeitnehmende. Arbeitgeber, die diesen Benefit anbieten, werden als besonders attraktiv wahrgenommen. Doch es gilt, einiges zu beachten, bevor eine Workation gebucht wird. Für das Homeoffice im Ausland gelten unterschiedliche rechtliche Rahmenbedingungen im Hinblick auf Arbeitsrecht, Steuern, Krankenkasse, Sozialversicherung und Aufenthaltsrecht.

**Ohne die Zustimmung des Chefs**

**geht nichts**

Selbst wenn Ihr Arbeitgeber Ihnen das Recht auf Remote Work arbeitsvertraglich eingeräumt hat, können Sie nicht einfach in den Flieger steigen. Um vorübergehend im Ausland tätig zu sein, braucht es die Zustimmung des Arbeitgebers. Ein gesetzlicher Anspruch darauf besteht nicht. Je nach Aufenthaltsort sind Zusatzvereinbarungen zum Arbeitsvertrag nötig. Arbeiten Sie ungefragt im Ausland, riskieren Sie eine Abmahnung oder Kündigung. Arbeitsrechtlich ist Workation eine Form des mobilen Arbeitens. Bei einem vorübergehenden Aufenthalt im Ausland bleibt das deutsche Arbeitsrecht weiter gültig. Obwohl Arbeitnehmende grundsätzlich nur während der regulären Arbeitszeiten für die Firma erreichbar sein müssen, ist zu überlegen, ob es während einer Workation großzügiger gehandhabt wird. Denn eine gesicherte Er-



reichbarkeit trotz Distanz und Zeitverschiebung kann als vertrauensbildende Maßnahme gesehen werden.

Neben der Erreichbarkeit sind die technische Ausstattung, zusätzliche Kosten und datenschutzrechtliche Aspekte zu klären. Es ist ratsam, vorab zu besprechen, welche Erwartungen die Firma an den Arbeitnehmenden hat. Der Arbeitsfortschritt im Ausland sollte regelmäßig dokumentiert werden, um das Vertrauen aufrechtzuerhalten. Abgesehen von der geplanten Aufenthaltsdauer sind die Umstände festzulegen, unter welchen der Arbeitnehmer auf Weisung des Arbeitgebers vorzeitig zurückkehren soll.

**Doppelbesteuerung vermeiden**

Ist ein beruflicher Auslandsaufenthalt geplant, ist meistens die 183-Tage-Regel für Arbeitnehmende relevant. Unterschreitet die Dauer der Auslandstätigkeit ein halbes Jahr, bleiben Sie weiterhin in Deutschland steuerpflichtig, wenn Ihr Wohnsitz und Ihr Arbeitgeber in Deutschland liegen. Die Einkommensteuer wird wie gewohnt durch den Arbeitgeber vom Gehalt abgezogen und abgeführt. Die 183-Tage-Regelung bezieht sich jedoch nicht nur auf Arbeitstage. Auch An- und Abreisetage, Wochenenden, Feiertage und Urlaubstage werden bei einigen Ländern mitgezählt.

Werden 183 Tage in einem Land überschritten, wird es kompliziert. Dann kommt auch das jeweilige Steuerrecht des Landes, in dem die Arbeit erbracht wird, zum Tra-



**Mach Dein Ding mit uns!**  
**Deine Karriere:**



### WIR SUCHEN DICH

für unterschiedliche Ausgaben im Bereich  
**EIFEL** als

**Medienberater\*in** (m/w/d)

in **Vollzeit (37,5 Std.)**, in **Teilzeit (20-30 Std.)**

#### DU

- hast im Verkauf (z.B. Einzelhandel) gearbeitet
- bist im Ort gut vernetzt
- arbeitest kundenorientiert und strukturiert
- verfügst über gute Deutschkenntnisse
- hast einen Führerschein Kl. B

#### WIR

- sind das zweitgrößte Medienhaus für Wochenzeitungen in Deutschland
- sind seit über 60 Jahren am Markt
- sind ein Medienhaus für ZEITUNGEN | DRUCK | WEB | FILM
- bieten Dir eine ausführliche Einarbeitung
- bieten einen sicheren Arbeitsplatz mit familienfreundlichen Bedingungen
- bieten eine attraktive Vergütung im interessanten Medienbereich
- bieten flexible Arbeitszeiteinteilung für eine ausgewogene Work-Life-Balance
- stellen Dir einen persönlichen Home-Office-Arbeitsplatz zur Verfügung

#### WAS gib'ts zu tun?

- Beratung und Pflege von B2B Kunden im direkten Umfeld und Neukonzepte
- Kommunikation mit Kolleginnen und Kollegen in unserem Medienhaus
- Gerne auch Cross-Selling für DRUCK | WEB | FILM

**Wir freuen uns darauf DICH kennen zu lernen!**

Bewerbungen bitte per E-Mail an: Denis Janzen | [karriere@rautenberg.media](mailto:karriere@rautenberg.media)  
Stichwort: Medienberater\*in/Eifel



gen. In der Folge muss geprüft werden, welches Land wie viel versteuern darf, damit es zu keiner Doppelbesteuerung kommt. Bereits in der Planungsphase sollten daher unbedingt detaillierte und rechtssichere Informationen zu den länderspezifischen Regelungen eingeholt werden.

**Aufenthaltsdauer und Land entscheidend**

Sozialversicherungsrechtlich gesehen wird das Homeoffice im Ausland inzwischen als eine Entsendung des Mitarbeiters eingestuft. Das ist vorteilhaft, da die jahrzehntelang angewandten Regelungen für Auslandseinsätze auf die Workation übertragen wurden. Auch wenn in diesem Fall die Initiative für den Auslandsaufenthalt von dem Mitarbeitenden und nicht von der Firma ausgeht.

Der Antrag auf Verbleib im Sozialversicherungssystem ist vor der Reise durch den Arbeitgeber bei der Krankenkasse des Arbeitnehmenden zu stellen. Somit wird sichergestellt, dass dieser während der Workation-Zeit weiterhin im deutschen Sozialversicherungssystem bleibt. Dies ist aber nur möglich, wenn weniger als die Hälfte der jährlichen Arbeitszeit im Ausland getätigt wird und das Land Teil des multilateralen Sozialversicherungsabkommens ist. Dazu zählen neben den Ländern der EU die Schweiz, Norwegen, Island, Australien, Kanada, Quebec, die USA, Brasilien, Uruguay, Chile, Indien, China, Japan, Korea, die Philippinen, Marokko, Tunesien sowie das Vereinigte Königreich.

Mit anderen Ländern bestehen entweder keine oder individuelle Vereinbarungen zur Sozialversicherung im Hinblick auf die gesetzliche Kranken-, Pflege-, Renten-, Arbeitslosen- und Unfallversicherung. Für die Entsendung ins Ausland gilt eine verschärfte Regelung. Der Status in der deutschen Sozialversicherung bleibt nur aufrechterhalten, sofern maximal 25 Prozent eines Kalenderjahres im Ausland gearbeitet wird. Darüber hinaus muss länderspezifisch geprüft werden, was gilt. Trotz des Verbleibs im deutschen Sozialversicherungssystem sollten Arbeitnehmende vor ihrer Workation ihren Versicherungsschutz checken. Eine Auslandskrankenversicherung für einen längeren

Auslandsaufenthalt ist dringend anzuraten. Auch sollte eine Haftpflichtversicherung einspringen, falls es zu einem versehentlichen Missgeschick kommt. Zu guter Letzt ist zu klären, welche Versicherung im Falle eines Freizeitunfalls einspringt und die Kosten übernimmt.

**Von Freiheit bis Workation-Visa**

Innerhalb der EU besteht ein Freizügigkeitsabkommen. EU-Bürger können sich ohne Einschränkungen in einem EU-Land aufhalten und dort arbeiten. Jedoch sind die jeweiligen Meldepflichten der Länder für längere Aufenthalte zu beachten. Außerhalb der EU kann ein Einreisevisum, eine Aufenthaltsgenehmigung oder eine Arbeitserlaubnis erforderlich sein. Einige Staaten wie beispielsweise die Vereinigten Arabischen Emirate bieten ein spezielles Workation-Visum an. Dieses schafft einen rechtlichen Rahmen für eine Workation und soll es Arbeitnehmern leicht machen. Die Rahmenbedingungen der Workation-Visa verschiedener Länder unterscheiden sich jedoch voneinander.

**Mit einer guten Vorbereitung gelingt's**

Workation an der Ostsee oder im Allgäu ist einfach. Innerhalb Deutschlands ändert sich nichts. Bei einem geplanten Aufenthalt in anderen Ländern steigt die Komplexität der Organisation, da jeweils die individuellen Regelungen zu prüfen und zu befolgen sind. Tipp: Je weniger Aufwand der Arbeitgeber mit den rechtlichen Rahmenbedingungen hat, desto offener wird er sich vermutlich für eine solche Arbeits-Urlaubs-Kombination zeigen.

Der Mitarbeitende muss sich in jedem Fall um eine diskrete und ungestörte Umgebung sowie eine stabile W-Lan-Verbindung kümmern. Ein überlaufener Strand oder ein gut besuchtes Straßencafé sind eher weniger geeignet als eine ruhige Terrasse mit Meerblick eines privaten Appartements. Gerade im Hinblick auf die Offenlegung von betrieblichen Daten ist dieser Aspekt wichtig. Spezielle Hotels mit Coworking-Ausstattung oder Coworking-Spaces in Großstädten bieten sich da an.

Damit die Tätigkeit im Ausland sofort aufgenommen werden kann, ist es hilfreich, sich vorab

mit der IT-Abteilung der Firma in Verbindung zu setzen, ob die Berechtigungen passen. Nichts ist schlimmer, als wenn der Netzzugang zu den Firmendaten nicht

gelingt. Die notwendigen Kontaktdaten inklusive Telefonnummern sollten daher immer parat sein. Quelle: Lohnsteuerhilfe Bayern e.V.

# KOMM IN UNSER TEAM!



**VERKÄUFERIN**  
(M/W/D)

VOLL-/  
TEILZEIT



KARRIERE.KLEINBACKSTUBE.DE  
HERR LUDERICH : 02233-96336-44

**BAD MÜNSTEREIFEL / MECHERNICH**



## WIR SUCHEN DICH

für unsere Zeitung  
**Rundblick Bad Münstereifel** als

# Reporter

 (m/w/d)

zum **nächstmöglichen Termin**  
auf **Honorarbasis** als **freien Mitarbeiter**

**DU HAST**

- Freude am Verfassen von Werbetexten und redaktionellen Berichten
- Interesse an lokalen Veranstaltungen, Kultur, Sport & Brauchtum
- Kenntnisse im Umgang mit Internet und PC
- eine Digitalkamera
- Ortskenntnisse

**DU BIST**

- aufgeschlossen, aktiv und zuverlässig
- sicher im Umgang mit der deutschen Sprache
- motorisiert

**Wir freuen uns darauf DICH kennen zu lernen!**

Bewerbungen bitte per E-Mail an:  
Denis Janzen | [karriere@rautenberg.media](mailto:karriere@rautenberg.media)  
Stichwort: Reporter Rundblick Bad Münstereifel (m/w/d)

Die nächste Ausgabe erscheint am:  
**Freitag, 07. November 2025**  
Annahmeschluss ist am:  
**31.10.2025 um 10 Uhr**

RAUTENBERG MEDIA Zeitungspapier –  
PEFC & FSC:  
Made of paper awarded the EU Ecolabel  
LIC no. NOR/011/002, supplied by Norske Skog

## IMPRESSUM

### RUNDBLICK BAD MÜNSTEREIFEL

#### HERAUSGEBER, DRUCK UND VERLAG

RAUTENBERG MEDIA KG  
Kasinostraße 28-30 · 53840 Troisdorf  
HRA 3455 (Amtsgericht Siegburg)  
USt-ID: DE214364185  
Komplementär: Dr. Franz-Wilhelm Otten  
Tel. 02241 260-0  
willkommen@rautenbergberg.media

Verantwortlich gemäß § 18 Abs. 2 MStV:  
Nathalie Lang und Corinna Hanf  
Verantwortlich für den Anzeigenteil:  
Dunja Rebinski

#### ERSCHEINUNG wöchentlich

#### HERAUSGEBERIN UND V.I.S.D.P. FÜR DAS INTEGRIERTE

„AMTSBLATT der Stadt Bad Münstereifel“  
Stadtverwaltung Bad Münstereifel  
Bürgermeisterin Sabine Preiser-Marian  
Marktstraße 11-15, 53902 Bad Münstereifel

#### Politik (Mitteilungen der Parteien):

CDU	Martin Mehrrens
SPD	Sebastian Glatzel
FDP	Günter Kirchner
Bündnis 90 / Die Grünen	Chavva Schneider
UWW	Kurt Ostermann

Die inhaltliche Verantwortung für die Beiträge in den oben genannten Rubriken liegt bei den jeweils benannten Personen bzw. Institutionen. Die Redaktion nimmt keine inhaltliche Prüfung dieser Beiträge vor.

#### Verteilung & rechtliche Hinweise

Kostenlose Haushaltsverteilung in Bad Münstereifel. Keine Zustellgarantie. Einzelheft: 5,00 € zzgl. Porto (Bestellung über die Herausgeberin). Geschützte Warenzeichen sind meist nicht gesondert gekennzeichnet; fehlende Hinweise begründen kein Nutzungsrecht. Namentlich gekennzeichnete Beiträge geben nicht zwingend die Meinung der Redaktion wieder.

#### Pressematerial & eingesandte Inhalte

Eingesandtes Material wird nicht zurückgesandt. Ein Anspruch auf Veröffentlichung besteht nicht. Die Einreichenden haften für Inhalte, Richtigkeit und vollständige Quellenangaben. Mit der Einreichung wird Rautenberg Media ein einfaches Nutzungsrecht zur Veröffentlichung in Print- und Onlineversion eingeräumt – auch für Bildmaterial. Die Einreichenden garantieren die Rechteinhaberschaft und stellen Rautenberg Media von Ansprüchen Dritter frei. Bei versehentlichem Weglassen von Namens- oder Quellenangaben verzichten sie auf daraus entstehende Ansprüche. Fremdbeiträge erscheinen auf Verantwortung der jeweiligen Einreichenden. Die Redaktion wählt aus und bearbeitet, übernimmt aber keine Haftung für Inhalte.

## KONTAKT

### MEDIENBERATER

Heinz-Joachim Neumann  
Mobil 0176 90 75 78 19  
hj.neumann@rautenbergberg.media

### VERTEILUNG

Regio Presse Vertrieb GmbH  
regio-pressevertrieb.de  
50 Depotstellen als Auslage

**VERKAUF** Fon 02241 260-112  
verkauf@rautenbergberg.media

**REDAKTION** Fon 02241 260-250 / -212  
redaktion@rautenbergberg.media

### RAUTENBERG MEDIA ONLINE

rautenbergberg.media  
facebook.de/rautenbergbergmedia  
instagram.de/rautenbergberg\_media  
vimeo.com/rautenbergbergmedia

### ZEITUNG

rundblick-bad-muenstereifel.de/e-paper

### LOKALER GEHT'S NICHT

Für Nordrhein-Westfalen publiziert Rautenberg Media über 80 Städte- und Gemeindezeitungen.

- ZEITUNG
- DRUCK
- WEB
- FILM

RAUTENBERG  
MEDIA

PRIVATE & GESCHÄFTLICHE KLEINANZEIGEN

ONLINE BESTELLEN

[www.rautenbergberg.media/kleinanzeigen](http://www.rautenbergberg.media/kleinanzeigen)

## Angebote

### Maler

**Maler-, Wärmedämm-, Trockenbau**  
und Bodenverlegearbeiten, günstige  
Festpreise, saubere Ausführung, Ter-  
mine frei. Tel. 02429/908144 od.  
0170/7555363

### Rund ums Haus

#### Sonstiges

**NEUES Garagentor, 500 € Abzug  
fürs alte Tor**

bei Kauf eines unserer neuen  
Sektionaltore mit Motor, Große Ausstel-  
lungen - Aufmaß vor Ort, Angebot ist  
freibleibend, solange unser Vorrat reicht.  
info@graafen.de, Tel. 02403 87480

## Gesuche

### Kaufgesuch

**Frau Stefan kauft:**

Pelze, Lederjacken, Schreib-, Nähma-  
schinen, Abendgarderobe, Porzellan,  
Zinn, Krüge, Trachten, Taschen, Uh-

# Suche

renovierungsbedürftige  
**Wohnung**  
zum Kauf von Privat.

Tel.: 0151/50 60 96 73

HeimWert

**konrad**  
*solide  
Fliegengitter*  
Sebastianusstr. 4-6 · Euskirchen  
Tel. 0 22 51 / 94 11-0  
[www.konrad-net.de](http://www.konrad-net.de)

**Familien**  
**ANZEIGENSHOP**  
GEBURT 12.1  
43 x 90 mm  
ab 52,00 €  
Für alles was wirklich zählt!  
shop.rautenbergberg.media

**KLEINANZEIGEN**  
PRIVAT & GESCHÄFTLICH  
**ONLINE BESTELLEN**  
[rautenbergberg.media/kleinanzeigen](http://rautenbergberg.media/kleinanzeigen)  
Ihre private\*  
**KLEINANZEIGE**  
bis 100 Zeichen  
in dieser Zeitung **ab 6,99 €**  
\*gewerbliche Kleinanzeige ab 13,99 €  
RAUTENBERG MEDIA

ren, Münzen, Schmuck, Zahngold,  
Silberbesteck, Bilder, Ölgemälde, Bern-  
stein, Hirschgeweihe, seriöse Kaufab-  
wicklung. Tel.: 0177/4278838,  
Mo-So, 9-20 Uhr.

### Rund ums Haus

#### Sonstiges

**Renovierarbeiten rund ums Haus**

wie z.B. Fliesen legen, Malerarbeiten,  
Tapezieren, Badezimmer erneuern,  
Zäune legen, Pflaster erneuern und  
Gartenarbeit. Tel.: 01578 71 517 34

### Sammler

**Sammler SUCHT alles an:**

alten Militärsachen, Papiere, Auswei-  
se, Urkunden, Soldatenfotos oder Al-  
ben, Helme, Orden, Dolche, Säbel,  
Dekorative etc. Einfach alles anbie-  
ten unter: Tel. 0177/8695521



Online lesen: [www.rundblick-bad-muenstereifel.de/e-paper](http://www.rundblick-bad-muenstereifel.de/e-paper)  
**rundblick**  
Bad Münstereifel  
Staatlich anerkanntes Kneipp-Heilbad  
MIT DEM  
AMTSBLATT DER  
STADT BAD MÜNSTEREIFEL  
Jede Woche frisch für Sie da!  
**HALLO PRESSESPRECHER/INNEN**  
**PRESSEBEAUFTRAGTE**  
der **VEREINE – KIRCHEN – SCHULEN** und  
anderer Organisationen  
Akkreditieren Sie sich gleich jetzt  
für das CMS-System von Rautenberg Media,  
um für diese Zeitung Artikel einzustellen:  
<https://redaktion.rautenbergberg.media>  
Wir freuen uns auf Sie!  
■ ZEITUNG ■ DRUCK ■ WEB ■ FILM



## Risiko Cyberkriminalität: Erste Hilfe bei Datenklau und Geldverlust

Verbraucherzentrale Euskirchen gibt Tipps zur Rettung von Daten und Geld und erklärt häufige Betrugsmaschinen

Der Angriff passiert jeden Tag millionenfach im E-Mail-Postfach: Unbekannte verschicken Nachrichten mit dem Ziel, ins Online-Banking einzubrechen. Die Zahl dieser Straftaten steigt seit vielen Jahren kontinuierlich an. Der Schaden ist immens, die Betrugsmaschinen werden stetig aktualisiert und verfeinert. Die Verbraucherzentrale NRW führt seit 2010 mit dem Phishing-Radar eine eigene Statistik darüber. „Alleine im Jahr 2024 haben uns Menschen mehr als 400.000 E-Mails gemeldet“, sagt Monika Schiffer, Leiterin der Verbraucherzentrale in Euskirchen. „In diesem Jahr sind bis Ende April bereits mehr als 140.000 E-Mails eingegangen. Die Erkenntnisse des Bundeskriminalamts spiegeln sich also bei unseren aktuellen Zahlen wieder.“ Schiffer gibt Tipps, wie man die neuesten Phishing-Trends erkennt, und was man tun sollte, falls man betroffen ist. Wichtig ist vor allem schnell, aber planvoll zu reagieren.

### Woran erkennt man Phishing-Nachrichten?

Betrügerische Nachrichten, ob per E-Mail, SMS oder Brief, sind teils in fremder Sprache oder fehlerhafter Übersetzung verfasst. Vielfach fehlt auch die direkte Anrede, dann heißt es zum Beispiel „Sehr geehrter Kunde“ oder „sehr geehrte Nutzerin“. Mittlerweile gibt es aber leider viele gut gemachte betrügerische Nachrichten mit persönlicher Anrede und in fehlerfreiem Deutsch. Oft ist ein Link enthalten, der zu einer Internetseite führt, die der eines echten Anbieters täuschend ähnlich sieht. Man wird - meist verbunden mit einer kurzen Frist - verbal unter Druck gesetzt, den Link anzuklicken und sensible persönliche Daten einzugeben. Bei Nichtbeachtung wird mit schwerwiegenden Konsequenzen gedroht, wie der Sperrung der Kreditkarte oder des Zugangs zum Online-Banking.

### Wie schützt man sich allgemein?

Man sollte sparsam mit den persönlichen Daten umgehen und die eigenen Sicherheitssysteme wie Virenschutzprogramm, Betriebssystem

und Internetbrowser stets auf dem neuesten Stand halten. Wichtig: Gegenüber unerwarteten Nachrichten ein gesundes Misstrauen zeigen, Anhänge nicht öffnen, nicht auf angebotene Links klicken und auch nicht auf die E-Mail antworten. Wer sich nicht sicher ist, ob eine Nachricht echt ist, sollte am besten direkt beim genannten Anbieter nachfragen. Man kann sich auch wie gewohnt in seinem Online-Banking einloggen, um zu prüfen, ob die gleiche Nachricht im eigenen Account auch vorhanden ist. Ist dies nicht der Fall, liegt ein Betrugsversuch vor.

### Worauf sollte man beim modernen Banking achten?

Die Wahl eines sicheren Verfahrens für das Online-Banking ist wichtig, weil es immer wieder Angriffen von Kriminellen ausgesetzt ist. Diese suchen Sicherheitslücken in der Technik und setzen auf Fehler im menschlichen Verhalten. Wichtig: Persönliche Daten wie PIN oder TAN sollte man immer nur nach einer ordentlichen Prüfung eingeben, sonst übergibt man schlimmstenfalls den Täter:innen ungewollt die Verfügungsgewalt über sein Konto und ermöglicht ihnen, eine digitale Karte auf einem fremden Gerät zu hinterlegen. Geldinstitute erfragen Zugangsdaten wie PIN oder TAN niemals telefonisch oder per E-Mail. Damit ein unautorisierte Zugriff nicht erst nach Wochen auffällt, sollte man regelmäßig im Online-Banking den Kontostand kontrollieren. Der schlimmste Fall wäre ein leergeräumtes Konto oder Betroffene, die ihren Bankzugang nicht mehr aufrufen können.

### Was tun, wenn der Zugang zum Konto nicht funktioniert?

Wenn der Zugang zum Konto nicht funktioniert, sollte man einmal erneut in Ruhe das Passwort eingeben. Erscheint erneut eine Fehlermeldung, spricht viel dafür, dass das Konto gehackt wurde. Es ist ratsam, dann zu testen, ob das Einloggen über ein anderes Gerät möglich ist. In solchen Fällen könnte das erste Gerät mit Schadsoftware infiziert



sein. Auf diesem Gerät sollte dringend ein Virenscan durchgeführt werden und es vorerst nicht mehr für Online-Banking genutzt werden. Ferner sollte man überlegen, sicherheitshalber die Zugangsdaten und das Passwort zu ändern und, falls nötig, neue Anmeldedaten direkt bei Anbieter anfordern. Dies sollte man mit einem Gerät tun, bei dem man kontrolliert hat, dass es frei von Schadprogrammen ist.

### Was tun, wenn Dritte Zugang zum Konto hatten?

Betroffene sollten ihr Konto beziehungsweise die Karte sofort sperren lassen und Strafanzeige bei der Polizei stellen. Bei nicht autorisierten Überweisungen muss die Empfängerbank informiert und die Erstattung schriftlich bei der eigenen Bank eingefordert werden. Banken müssen nicht autorisierte Zahlungen erstatten, sofern sie keine grobe Fahrlässigkeit der Kund:innen nachweisen können. Wenn die Bank die Erstattung verweigert,

sollte man eine Schlichtungsstelle einschalten oder rechtliche Schritte mit einem Anwalt prüfen. **Welche Fallen gibt es beim Online-Shopping?**

Persönliche Daten können nicht nur beim Online-Banking abgegriffen werden, sondern auch im Namen anderer Anbieter. Dies betrifft beispielsweise Zahlungsdienstleister wie PayPal oder auch Onlinehändler wie Amazon oder Anzeigenportale. Aber auch Telekommunikationsfirmen, Streaming- oder Paketdienste werden von Cyberkriminellen immer wieder für neue Betrugsmaschinen genutzt. Gerade die Tatsache, dass bei diesen nicht überall die Zwei-Faktor-Authentifizierung verpflichtend ist, macht diese Option für Betrüger attraktiv. Die sensiblen persönlichen Daten können sie für zielgerichtete Folgeattacken nutzen, um an weitere Daten zu kommen und letztlich den Account zu übernehmen oder im Rahmen einer Transaktion das Konto zu leeren.



## Kfz-Versicherung: Ein Wechsel kann sich lohnen

## Worauf man beim Tarifvergleich achten sollte

Versicherungen für Autos und andere Kraftfahrzeuge dürften im kommenden Jahr für viele Verbraucher:innen teuer werden. Bereits in den Vorjahren wurden die Prämien für Kfz-Versicherungen teils deutlich angehoben. „Ein Wechsel der Versicherung kann sich unter Umständen lohnen“, sagt Elke Weidenbach, Versicherungsexpertin bei der Verbraucherzentrale NRW. „Dabei sollten die Konditionen des Tarifs und die Bedingungen des Vertrags aber genau geprüft werden, denn nicht immer ist der günstigste Vertrag auch der beste.“ Die Expertin erklärt, worauf Verbraucher:innen beim Wechsel achten sollten.

## Tarif überprüfen

Eine Überprüfung des eigenen Kfz-Tarifs ist immer sinnvoll. Ein Wechsel kann sich durchaus lohnen,

gerade nach vielen Jahren bei einem Versicherer. Denn die Unternehmen werben vor allem um Neukund:innen - diese erhalten oft deutlich mehr Preisnachlässe. Trotzdem lohnt sich eine Nachfrage beim eigenen Anbieter. Eine Anfrage per Telefon oder E-Mail kann schon zu einem Rabatt oder einem günstigeren Tarif führen.

## Preise vergleichen

Viele Menschen nutzen Vergleichsportale. Das erscheint praktisch, hat aber Nachteil: Denn Vergleichsportale leben von Provisionen der Anbieter und bieten oft keinen vollständigen Marktüberblick, sondern häufig nur eine Auswahl. Deshalb ist es ratsam, auch direkt die Internetseiten verschiedener Versicherungen aufzurufen. Um die Konditionen korrekt vergleichen zu können, sollte man Führerschein und

Fahrzeugschein zur Hand haben, die letzte Beitragsrechnung des bisherigen Versicherers (mit Vertragsnummer) und den Kilometerstand des Fahrzeugs. Wichtig: Wenn zeitlich möglich, sollte insbesondere bei hochpreisigen Fahrzeugen eine Kündigung erst dann erfolgen, wenn der Vertrag vom neuen Versicherer bestätigt wurde. Wer ein Auto abmeldet, muss übrigens nichts tun. Der Kfz-Versicherungsvertrag endet mit dem Tag der Abmeldung. Die Zulassungsstelle benachrichtigt den Versicherer.

## Konditionen prüfen

Eine finanzielle Ersparnis ist nicht alles. Wichtig sind immer auch die Leistungen der Versicherung. So sollte, neben einer hohen Versicherungssumme von 50 oder besser 100 Millionen in der Haftpflichtversicherung, die grobe Fahrlässigkeit im Kaskoschutz auf jeden Fall mitversichert werden. Das erspart im Schadensfall Ärger mit dem Versicherer, wenn man beispielsweise während der Fahrt einen heruntergefallenen Gegenstand aufhebt und einen Unfall verursacht. Soweit zeitlich noch möglich, sollten sich Wechselwillige von der bisherigen Versicherung unbedingt ihre Schadensfreiheitsklasse (SF-Klasse) (schriftlich) bestätigen lassen beziehungsweise welchen Schadensverlauf sie dem neuen Anbieter melden wird. Das gilt insbesondere

nach einem Jahr mit vielen Schäden. Teils erhält die Verbraucherzentrale NRW Beschwerden darüber, dass der alte Versicherer der neuen Gesellschaft eine ungünstigere Einstufung genannt hat, als tatsächlich in der Beitragsrechnung vermerkt war.

## Rechtzeitig kündigen

Die meisten Verträge in der Kfz-Versicherung orientieren sich am Kalenderjahr und enden am 31. Dezember. Dann ist der 30. November entscheidend, da die Kündigungsfrist einen Monat beträgt. Spätestens am 30. November muss also dem Kfz-Versicherer die fristgerechte Kündigung eines Versicherungsvertrags vorliegen. Dafür ist ein formloses Schreiben ausreichend mit der Angabe der Versicherungsvertragsnummer, dem Fahrzeug, dem Kennzeichen und dem Datum der Kündigung (in der Regel zum 31. Dezember eines Jahres). Ansonsten verlängert sich der Vertrag zum 1. Januar um ein weiteres Jahr. Es gibt auch Verträge, die am Tag des tatsächlichen Abschlusses enden, deshalb empfiehlt es sich, im Vertrag die Laufzeit der Police zu prüfen. Bei einer Beitragserhöhung besteht jedoch ohnehin ein Sonderkündigungsrecht von vier Wochen nach Erhalt der Mitteilung.

Mehr zum Thema unter  
[www.verbraucherzentrale.nrw/  
node/11490](http://www.verbraucherzentrale.nrw/node/11490)  
Verbraucherzentrale NRW e. V.

# Familien



RAUTENBERG  
MEDIA

## ANZEIGENS SHOP



Wir trauen uns  
am 18.03.2023 in Bonn  
um 15.00 Uhr  
In der Paulus Kirche

NICOLETTA RUFUS

Der Polsterer  
in d. ...

F 102-06  
90 x 50 mm  
ab 17,23\*



HALLO Welt



Wir freuen uns sehr mit  
euch unsere Zwillinge

Henry & Alena

GEBURT 12.1.2023  
10:35 Uhr  
2770 g  
48 cm

geb. von Eltern  
Siegfried & Andreas  
Muttermann

43 x 90 mm  
ab 52,00\*



DANKSAGUNG

Für die wohlwollenden Beweise der  
Anteilnahme beim Tode meines  
geliebten Vaters unseres guten  
Schwiegerwaters und Großvaters

Michael Musterfeld

Wir danken Ihnen  
für die wohlwollenden Beweise der  
Anteilnahme beim Tode meines  
geliebten Vaters unseres guten  
Schwiegerwaters und Großvaters

TD 12-12  
90 x 90 mm  
ab 102,96\*



WOHNUNG!

Moderne Maisonette Wohnung  
3 Zk, 125 qm, 2-Personenwohng, voll-  
ständig renoviert, großer Balkon, Gar-  
tage, kompletter Service, sehr gut  
beschriftet, sehr schön, sehr gut  
für 2,5 €

K03\_15  
43 x 30 mm  
ab 17,00\*

\*inkl. MwSt., Preis variiert nach Auflage der Zeitung.

Online Familien-Anzeigen:  
für alles was wirklich zählt!

shop.rautenberg.media

## Fragen zur Verteilung?

**mail@regio-pressevertrieb.de**

[www.regio-pressevertrieb.de](http://www.regio-pressevertrieb.de)

# REGIO

• pünktlich • zielgerichtet • lokal  
**PRESSE VERTRIEB** GmbH

Die Zeitungszustellgesellschaft der RAUTENBERG MEDIA KG

