

## Premiere auf dem Rhein

### Gelungene „Schnupperkreuzfahrt“ des Schiffer-Verein Beuel

Beuel. „Wie können wir nach dem Ende der Corona-Auflagen das Vereinsleben wieder aktivieren?“ Diese Frage stellte sich der Vorstand des Schiffer-Verein Beuel, berichtet Käpt'n Reiner Burgunder und erklärt voller Stolz, „dass sehr schnell eine Idee die Runde machte: Eine Mehrtageskreuzfahrt.“

Gesagt, getan! Die Reisekauffrau und Schifferschwester Angelika Stender erhielt den Auftrag, eine „Schnupperkreuzfahrt“ rheinaufwärts zu organisieren. „Wie groß das Interesse an einem solchen Event war, bestätigte sich, als aus den erwarteten 20 Teilnehmern mehr als das Doppelte wurden. Mit dem Bonner Unternehmen „Phoenix“ wurde auch schnell ein kompetenter Partner gefunden“, so der Zweite Vorsitzende Dieter Westermann. Und so ging es Ende April mit der erst vor wenigen Wochen in Dienst gestellten „MS ALISA“ von Köln nach Strasbourg.

Bevor es richtig losging, erhielt jeder Reisetilnehmer ein kleines Geschenk in Form eines Schlüsselanhängers mit Reiseengel. Die erste Etappe, die in Mannheim endete, führte natürlich auch an Beuel vorbei. Überschwänglich wurde die „ALISA“ bei der Vorbeifahrt an der Nepomukstatue und dem Schiffermast von den am Ufer



Per Schiff nach Strasbourg und zurück, darauf freuen sich die Teilnehmer der Flußkreuzfahrt. Foto: sv

wartenden Beuelerinnen und Beuelern begrüßt. Kapitän Zsolt Kiraly revanchierte sich mit einem dreimaligen Hupsignal. In Worms hatten die Passagiere die Möglichkeit, mit dem Bus nach Heidelberg und weiter nach Mannheim zu fahren. Wer das nicht wollte, fuhr mit dem Schiff weiter nach Mannheim

und hatte dann Gelegenheit, beim Landgang die Stadt kennenzulernen. Abends fand der obligate Empfang des Kapitäns mit seiner Crew statt. Ein leckeres Gläschen Sekt sorgte für eine gelöste Stimmung.

Der zweite Tag führte die Reisenden nach Strasbourg. Dort standen eine Besichtigung der

Stadt und eine Schifffahrt auf ihren Kanälen auf dem Programm. Wer Lust und Laune hatte, konnte nachmittags eine Fahrt ins Elsass unternehmen. Höhepunkt des unterhaltsamen Abends war eine Tombola zugunsten eines guten Zwecks, wobei zwei Mitglieder\*innen

**Fortsetzung auf Seite 12**



## Zahnimplantate und Zahnersatz müssen nicht teuer sein

- Festsitzender Zahnersatz innerhalb nur einer Sitzung
- Computergestützte 3D-Diagnostik
- Eingriffe sind minimal-invasiv und schmerzarm
- Sofort belastbare Zähne
- Geprüfte Qualität, erweiterte Garantieleistungen und faire Preise



**ZAHN SPA**

ZAHNARZTPRAXIS FALLA MSc. MSc.

TÄTIGKEITSSCHWERPUNKTE

SCHLAFMEDIZIN | PROTHETIK | ÄSTHETISCHE ZAHNHEILKUNDE

**Neugierig? Rufen Sie uns an!**

**Tel.: 0228 18415015**

Zahnarzt Frank Farzin Falla MSc MSc  
Oxfordstr. 12-16, 53111 Bonn  
E-Mail: [info@zahnspa.de](mailto:info@zahnspa.de)

[www.zahnspa.de](http://www.zahnspa.de)



# „Ronja Räubertochter“ feiert am 20. Mai Premiere

Das Stück kehrt mit neuer Besetzung der Kinderrollen ins JTB zurück

„Ronja Räubertochter“ spielt in der über 50-jährigen Geschichte des Jungen Theaters Bonn eine ganz große Rolle und ist mit bisher vier Neuinszenierungen das Stück, das bei uns am häufigsten neu inszeniert wurde. Mattis, der Räuberhauptmann, lebt mit seiner Bande in der Mattisburg mitten im finsternen Mattiswald. In einer besonders stürmischen Gewitternacht wurde seine Tochter Ronja geboren, und in derselben Nacht schlug der Blitz in seine Burg ein und spaltete sie in zwei Teile. Zwölf Jahre später zieht Borka, der Hauptmann der Borkaräuber, mit seiner Bande in den anderen Teil der Mattisburg ein. Ronja bemerkt das als erste, denn sie trifft eines Tages Birk, den Sohn von Borka. Und während ihre Sippen sich bekämpfen, freunden die beiden Kinder sich bald miteinander an. Heimlich und von ihren Eltern unbemerkt spielen sie im Wald und unternehmen Streifzüge durch die Welt der Elfen, Gnome und Trolle. Ronja und Birk wollen sich nicht damit abfinden, dass ihre Familien verfeindet sind und sie deshalb nicht befreundet sein dürfen. Gemeinsam fliehen sie in die Wälder und bauen sich dort eine Höhle. Dann kommt der Winter, und ihre Vorräte werden immer knapper. Doch die Kinder haben geschworen, dass sie erst nach Hause zurückgehen, wenn ihre Eltern Frieden miteinander schließen. Zuletzt hat Bernard Niemeyer den modernen Klassiker von Astrid Lindgren im Frühjahr 2019 neu inszeniert, in einem Bühnenbild von Stefan A. Schulz.



Fotos: Junges Theater Bonn

Seit der Premiere dieser Produktion ist sehr viel geschehen. Das Stück ist trotz der Pandemie insgesamt fast hundert Mal live gespielt worden, hat in Bonn im JTB und auf vielen Gastspielen in der ganzen Republik sowie als digitales Theaterstück weit über 40.000 junge und alte Menschen begeistert und verzaubert. Und die Kinder, die seit 2019 die Hauptrollen von Ronja und Birk spielen, sind längst keine Kinder mehr, sondern Jugendliche und inzwischen fast schon junge Erwachsene. Daher hat Regisseur Bernard Niemeyer seit dem Winter mit vier Kindern in zwei neuen

Besetzungen die Rollen von Ronja und Birk ganz neu erarbeitet. Am Samstag, 20. Mai, findet die Wiederaufnahme-Premiere statt. Ab dann und auch im Herbst wer-

den die vier Kinder als Ronja und Birk in unserer Inszenierung von Astrid Lindgrens vielleicht schönstem Roman regelmäßig auf der Bühne des JTB stehen.



# MARKISEN

NEUANLAGEN  
& NEUBEZÜGE

Die Zeit ist reif für  
**FRÜHLINGSGEFÜHLE!**

Anrufen & Termin vereinbaren  
**0228 - 46 69 89**

TRADITIONELL  
INDIVIDUELL  
INNOVATIV

**70** JAHRE  
FACHMANNSCHAFT  
MARKISENMANUFAKTUR

**FRANZ AACHEN**  
ZELTE UND PLANEN GMBH

MARKISEN UND MARKISENTÜCHER, WINTERGARTEN-  
BESCHÜTTUNGEN, GLASDÄCHER, TEXTILE KONFEKTION

Röhfeldstr. 27 · 53227 Bonn-Beuel, BAB 59 Abf. Pützchen  
Mo.- Fr. 8-17 Uhr, Sa. 9-13 Uhr · [www.franz-aachen.com](http://www.franz-aachen.com)



# Noch mehr Frische in der huma

Bald ist es soweit: In wenigen Wochen eröffnet der neue EDEKA in der huma Shoppingwelt Sankt Augustin und komplettiert das Frischeangebot des Centers. Der größte, modernste EDEKA Markt im Rhein-Sieg-Kreis wird mit einem besonderen Frischeangebot und internationalen Getränke-sor-timent begeistern. Im März eröffnete in der huma Sankt Augustin der neue ALDI SÜD, in der zweiten Junihälfte folgt nach knapp einjähriger Umbauzeit der neue EDEKA und komplettiert das Frischeangebot auf der Stra- ßen-ebene. Entspannt bummeln und shoppen, sich mit Freunden auf Kaffee und Kuchen, zum Frühstü- cken oder Mittagessen treffen oder eine schöne Zeit mit der Fa- milie verbringen... dafür ist die huma bekannt und beliebt. Nun bleiben auch beim Lebens- mittelexkauf keine Wünsche mehr offen. „Wir freuen uns darauf, die Menschen in und um Sankt Au- gustin gemeinsam mit unserem neuen Team, frischen Lebensmit- teln, familiärer Atmosphäre und exzellentem Service zu begeistern. So möchten wir die huma mit ei- nem starken Lebensmittelauftritt noch attraktiver machen“, sagt

EDEKA Filialleiter Sascha Müffeler. Kundinnen und Kunden können sich freuen auf die größte und modernste Filiale im Rhein-Sieg-Kreis mit gro- ßer und besonderer Sortimentsviel- falt. Neben einer vielfältigen Aus- wahl an allen Klassikern, die man in einem großen Lebensmittelmarkt zu schätzen weiß, sind im neuen EDEKA die Frischetheken für Käse, Wurst und Fisch besonders beein- druckend. Die Naturkind-Abteilung wird Bio-Fans begeistern, ein Fokus liegt außerdem auf regionalen Pro- dukten. Im integrierten Getränke- markt können Kundinnen und Kun- den aus einer Vielzahl an regionalen Bieren und einer großen Vielfalt an nationalen sowie internationalen Weinen in verschiedenen Preisklas- sen wählen. Ein weiteres Plus: Der EDEKA-Markt bietet ausge- dehnte Öffnungszeiten - von 8 bis 21 Uhr. So haben auch Menschen, die länger arbeiten, abends noch die Chance, frische Lebensmittel einzu- kaufen. Doppelt praktisch: Das Par- ken im huma Parkhaus ist von Mon- tag bis Samstag in den ersten zwei Stunden immer kostenlos. Ein Teil der über 2.300 Parkplätze befindet sich sogar ebenerdig zum neuen EDEKA. Komfortabler geht es kaum. „Wir sind mit Hochdruck in



den Vorbereitungen für die Eröffnung, auch die Personalsuche läuft noch weiter“, erklärt Sascha Müffeler. „In- teressierte finden alle Stellenaus- schreibungen und Kontaktdaten auf unserer schönen Baustellen-Folie- rung am künftigen EDEKA Markt. Wir sind über alle Kanäle, wie E-Mail, Post, WhatsApp oder QR-Code zu erreichen und gespannt auf alle Bewerbungen.“ Es lohnt sich übrigens, gleich in den ersten Tagen der Eröffnung zum Einkaufen vorbeizukommen. Die huma erwartet die Besucher- innen und Besucher an den Eröff- nungstagen mit spannenden Aktio-

nen auf der Straßenebene direkt bei EDEKA. Aktuelle Infos und den endgültigen Eröffnungstermin fin- den Sie auf den digitalen Medien der huma - auf huma.de sowie auf Facebook und Instagram unter @humaSanktAugustin. Noch kulinarischer wird's in der huma dann im Sommer: Ende Au- gust eröffnet das neue Restau- rant *Nonna di Mia* mit authen- tisch italienischer Küche auf der Marktebene mit direktem Zugang zum Karl-Gatzweiler-Platz. So können Sie bald in der Sonne leckere Pizza und Pasta, Cock- tails und Co. genießen.



**SOMMER  
IN DER  
HUMA**

**Frische shoppen,  
Freunde treffen,  
Farbe tanken!**

**NEU  
in wenigen  
Wochen**

**NEU  
schon bei uns**

**BALD  
Italienisch  
speisen im:**

huma.de • Sankt Augustin • Mo-Sa 10-20 Uhr  
2 Stunden kostenfrei Parken



# Wiedereröffnung der Mühlenbachhalle

Viele ehrenamtliche Arbeitsstunden für das Mammutprojekt



Freude herrschte beim Bürgervereinsvorstand über die Beendigung des Riesenprojektes.

Vilich-Müldorf. T-Shirts mit dem Aufdruck „Ohne Pfeiler ist es geiler“ sieht man des Öfteren in Vilich-Müldorf. Diese Aussage steht für die wiedereröffnete Mühlenbachhalle, deren Dachkonstruktion etliche Jahre durch Pfeiler gesichert wurde. Diese Zeiten sind jetzt Vergangenheit! Das Mammutprojekt Sanierung der Mühlenbachhalle endete mit der Wiedereröffnung des Vilich-Müldorfer Dorfzentrums. Der örtliche Bürgerverein (BV), der Besitzer der Halle ist, hat viel Geld und gemeinsam mit den Ortsvereinen mehrere Tausend ehrenamtliche Arbeitsstunden investiert, um neben der Erneuerung des Daches auch eine Gesamtrenovierung durchzuführen. Thomas Biedermann, Vorsitzender des Bürgervereins sagte dazu: „Ohne Sanierung wäre die Halle geschlossen worden. Wir wollten aber den Dorfmittelpunkt erhalten, denn hier werden alle Feste gefeiert, auch Geburtstage und Hochzeiten.“

Mehr als 800.000 Euro musste der BV aufbringen, um das Projekt zu stemmen. Fördergelder des Landes und eine sehr erfolgreiche Spendengala sorgten dafür, dass der Verein „nur“ 420.000 Euro als Kredit aufnehmen musste für den die Stadt Bonn bürgte. Die Fördergelder, für die sich der Landtagsabgeordnete Guido Déus in Düsseldorf sehr stark eingesetzt hatte, wurden zweckgebunden auch für Arbeiten im ehemaligen Hochbunker verwendet, der ebenfalls im Besitz des Bürgervereins ist. Dort gibt es nun einen modernen Seminarraum und eine kleine Räumlichkeit, die in Kürze etwas über Vilich-Müldorf zu berichten hat. Zur Wiedereröffnung war auch Oberbürgermeisterin Katja Dörner gekommen, die nur lobende Worte für die Arbeit des sehr rührigen Bürgervereins fand: „Das ehrenamtliche Engagement ist einfach bewundernswert. Die Mühlenbachhalle ist wieder das kulturelle Zen-



Oberbürgermeisterin Katja Dörner überbrachte zur Wiedereröffnung der Mühlenbachhalle Glückwünsche der Stadt Bonn. Fotos: wm

trum des Ortes.“ Bezirksbürgermeister Guido Pfeiffer, selbst Vilich-Müldorfer Bürger, sagte: „Die

Mühlenbachhalle ist tatsächlich das Herz des Dorfes. Ohne sie würde uns etwas fehlen!“ wm



Stellvertretend für die helfenden Dorfvereine schwenkte der Fähnrich des Junggesellvereins sein Fähndel.

**YILDIZ**  
Garten und Landschaftsbau

- Abbrucharbeiten ■ Erdarbeiten
- Kanalarbeiten ■ Isolierung
- Bepflasterung ■ Terrassen
- Einfahrten ■ Kellertrockenlegung
- Reparaturen aller Art

**Sichern Sie sich jetzt unsere Frühlingsangebote!**

**Auf der Mirz 2 a  
53757 St. Augustin  
022 41 97 66 95**

**Fax: 0 22 41 - 9 38 38 65  
Mobil: 01 71 - 4 95 02 50**

**yildiz-gartengestaltung@t-online.de**



# „Lesegarten - Gartenlese“

## Neue Lesereihe in der Gallusbücherei

Küdinghoven. Die Bücherei St. Gallus in Küdinghoven öffnet Gärten für Leseerlebnisse im Grünen.

Literaturinteressierte lernen Werke regionaler Autor\*innen kennen und kommen mit ihnen ins Gespräch.

Das Programm bietet heitere, besinnliche sowie kriminalistische Kostproben. „Mit dieser Lesereihe greifen wir eine Idee aus unserer Leserschaft auf“, erklärt Büchereileiter Andreas Ufer, Lese-Veranstaltungen in Gärten anzubieten.

„Wir danken den beteiligten Gartenbesitzern in unserem Stadtviertel und freuen uns auf besondere Leseerlebnisse!“

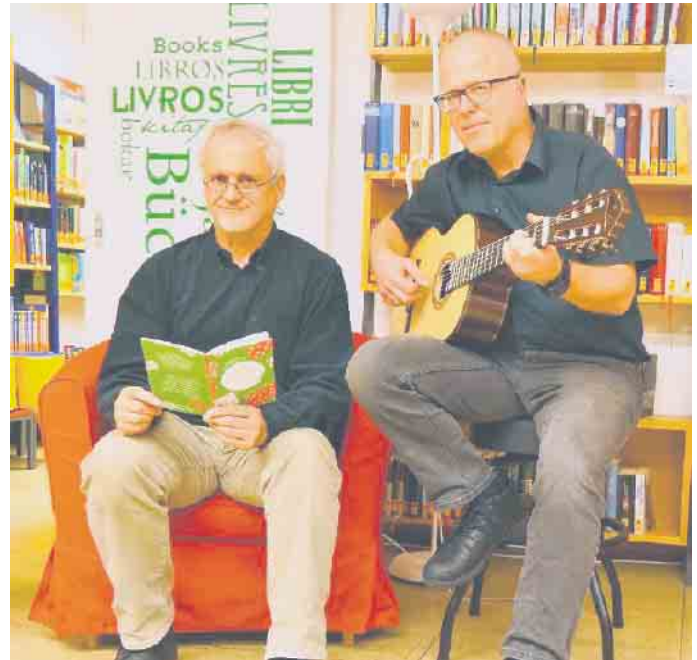
Gestartet wurde die neue Reihe mit einem musikalischen Lesabend mit Bodo Woltiri und Ralf Niesen, die Kostproben aus ihren Bühnenprogrammen vortrugen. Wegen der kühlen und

unsicheren Witterung zog man noch einmal in die Bücherei um. Weitere Veranstaltungen - dann hoffentlich im Freien - finden an nachstehenden Terminen statt: Ellen Klandt und Susanne Rohde am Dienstag, 16. Mai, ab 18 Uhr und Ditmar Doerner am Samstag, 3. Juni, ab 17 Uhr.

Anmeldung erbeten unter [lesungen@buecherei-gallus.de](mailto:lesungen@buecherei-gallus.de) oder telefonisch 0228 - 944 29 48. Eine Anmeldung ist auch über die Website der Bücherei möglich, [www.buecherei-gallus.de/anmeldeformular](http://www.buecherei-gallus.de/anmeldeformular).

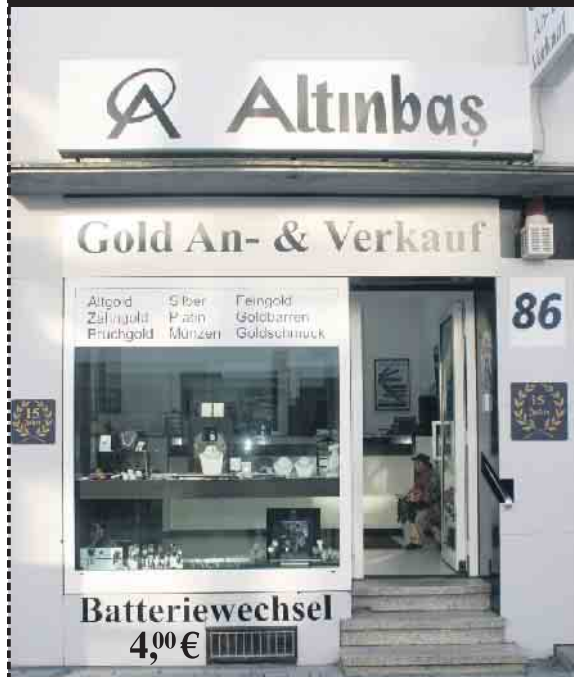
Die Veranstaltungsreihe wird vom Deutschen Literaturfond aus dem Bundesprogramm Neustart Kultur finanziell gefördert.

Die Teilnahme ist kostenfrei. Für Getränke und Snacks ist gesorgt. wm



Bodo Woltiri (l.) und Ralf Niesen eröffneten die Lesereihe der KÖB St. Gallus in Küdinghoven. Foto: bü

## Seit 20 Jahren in Troisdorf



### GOLD UND SILBER ANKAUF

Sofortige Barauszahlung

Fragen Sie uns – Verkaufen Sie ihr Gold nicht ohne Vergleichsangebot!  
VERGLEICH MACHT REICH!

**Für Goldankauf bitte einen Termin vereinbaren!**

Infos unter: **02241 - 9744761**

Batteriewechsel 4,00 €

Große Auswahl an Trau- und Verlobungsringen vor Ort [www.trauringe4u.de](http://www.trauringe4u.de)

Altgold-Silber-Platin-Barren-Münzen-Besteck  
Medaillen und Zahngold (auch mit Zähnen)

Ankauf von versilbertem Besteck (80 / 90 / 100 Auflage)  
Ankauf von Marken-Uhren

**Gerne Hausbesuche nach Terminvereinbarung! Kein Weg ist mir zu weit!**

Kölner Straße 86 (gegenüber der Kreissparkasse) • Telefon: 02241/9744761



# Balkonkraftwerk wird verlost

Gewinnlos wird beim Klimatag des Bürgervereins gezogen

Vilich-Müldorf. Der März begann für den Bürgerverein Vilich-Müldorf (BV) sehr erfolgreich. Oberbürgermeisterin Katja Dörner überreichte dem BV eine Urkunde für den ersten Platz des ersten Bonner Klimapreises. Damit verbunden war ein Preisgeld von 3.000 Euro. Die Idee, vor Ort CO2-Emissionen ausgleichen zu können, überzeugte die Jury. „Das ist eine tolle Belohnung für unsere Aktivitäten in Vilich-Müldorf“, freut sich Joachim Clemens vom Bürgerverein. Und weiter: „Das Preisgeld werden wir für die allererste Tilgungsrate unseres Großkredits zur Sanierung der Mühlenbachhalle verwenden. Der Rest fließt in weitere Energieprojekte.“ So wird ein weiterer Teil des Preisgeldes eingesetzt, um ein Fotovoltaik-Balkonkraftwerk zu kaufen und anschließend zu verlosen. „Lose können Interessierte immer dienstags auf dem Wochenmarkt oder am Klimatag des BV erwerben“, sagte Astrid Klein-Barowski, die die beiden 1,05 m mal 1,75 m gro-



Thomas Pitzschke erklärt Vorstandsmitglied Astrid Klein-Barowski, wie einfach es ist, ein Balkonkraftwerk anzuschließen. Foto: bv

ßen Paneels und das Zubehör in ihrem Privat-PKW nach Vilich-Müldorf transportierte. Das Kraftwerk kaufte der Verein bei einem lokalen Händler in Bonn.

Thomas Pitzschke erklärte ausführlich, was bei der Installation zu beachten ist. Der Bürgerverein verlost das PV-Balkonkraftwerk am diesjährigen Kli-

matag, der am 20. Mai in Vilich-Müldorf stattfindet. Weitere Informationen finden Interessierte auf [www.bv-vilich-mueldorf.de](http://www.bv-vilich-mueldorf.de). wm

## Insektenschutz von WAREMA - das volle Sortiment vom SonnenLichtManager

Zum Start in die warme Jahreszeit sparen Sie **10%** bei Bestellung einer **Insektenschutz-Drehtür** vom 01.05. bis zum 31.05.2023.



Die Tage werden wieder länger und wir freuen uns auf mehr Sonnenschein. WAREMA bietet ein umfangreiches Sortiment an Insektenschutzlösungen: vom Festrahmen bis hin zum integrierten Insektenschutz-Rollo.



Freuen Sie sich zudem über viele Vorteile wie

- ✓ optimale Durchsicht dank hochtransparenter WAREMA VisionAir-Gaze im Standard
- ✓ RAL-Beschichtung ohne Mehrpreis gemäß WAREMA Farbwelt
- ✓ das automatische Schließen des schwenkbaren Türflügels mit Griffleiste
- ✓ die Möglichkeit des Nachrüstens an bestehenden Türen
- ✓ den effektiven Schutz vor Insekten (Pollenschutz- u. Feinstaubgaze gegen Mehrpreis)

Bitte besuchen Sie unsere Ausstellung möglichst mit Termin um Wartezeiten zu vermeiden. Telefonisch oder online unter: [www.eure-center.de/terminvergabe](http://www.eure-center.de/terminvergabe)

**EURE**  
Markisen und Rollladen Center

Ihr Spezialist  
für Wetterschutz

E.U.R.E. Markisen-und Rollladen Center e. K.  
Im Mühlenbruch 10  
53639 Königswinter  
Tel. 0 22 23 / 70 08 74  
[info@eure-center.de](mailto:info@eure-center.de)  
[www.eure-center.de](http://www.eure-center.de)



2002 bis 2023 – 21 Jahre



# Einführung in die Gewaltfreie Kommunikation

## Workshop

Erstmal dürfen wir durchaus erstaunt sein: Wir wenden doch in unserer Kommunikation (jedenfalls meistens) keine Gewalt an? Was also ist dann das Besondere an gewaltfreier Kommunikation? Eine Technik

mit vier Schritten oder mehr? Dies werden wir im Workshop ansprechen. Sie sollen mit Fragen und Anregungen zu Wort kommen. Nach einem einleitenden Vortrag würde ich gerne mit Ihnen in ein Gespräch über die

gewaltfreie Kommunikation eintreten und Sie zum Probieren einladen.

Leitung: Michael Joswig  
Mediation - Coaching - Training  
Dienstag, 16. Mai  
18 bis 19.30 Uhr

Kostenbeitrag: 10 Euro  
Im Stadtteilzentrum der AWO  
Beuel, Neustraße 86  
53225 Bonn  
Anmeldung unter:  
Tel: 0228 - 47 16 87  
E-Mail: info@awo-beuel.de

# Der OWV startet in die Paddelsaison

## Zum Auftakt ging es 25 Kilometer rheinabwärts

Oberkassel. Der Oberkasseler Wassersportverein (OWV) startete am letzten Aprilwochenende in die Paddelsaison 2023. Es wird eine ganz besondere Saison sein, feiern die Wassersportler doch in Kürze das 100-jährige Bestehen ihres Vereins. Mit dem traditionellen „Anpaddeln“ hat der OWV, die Sommersaison auf dem Wasser eingeläutet. Am Sonntagvormittag ging es von der Fähre in Bad Hönningen über rund 25 Rheinkilometer zurück zum Bootshaus des Vereins am Rheinufer in Oberdollen-dorf. Die 15 Aktiven, verteilt auf dreizehn Boote, hatten Glück mit dem Wetter. Obwohl Regen vorhergesagt war, fiel kein Tropfen vom Himmel. Der Wettergott war sehr gnädig und gönnte den Wassersportlern sogar für längere Zeit angenehmen Sonnenschein. Dazu gab es ordentlichen Rückenwind, der die Fahrt dann auch noch erleichterte. 100 Jahre Oberkasseler Wassersportverein, das ist ein Grund zum Feiern. Aus diesem Anlass wird es am Samstag, 17. Juni, eine große öffentliche Fete am Bootshaus geben. Dabei finden auch viele spektakuläre Vorführungen und Mitmachspiele rund um den Paddelsport statt. wm



Der Rhein wartet auf die „Anpaddler“ des Oberkasseler Wassersportvereins. Foto: owv



Ab Mai findet der **Flug der Ameisen** statt, der auch **Hochzeitsflug** genannt wird.





**Stephan**  
HAUSMEISTERSERVICE

*Service rund um Ihr Haus*

**Unsere Dienstleistungen**

- Geh- und Einfahrtreinigung
- Fassadenreinigung
- Abriss von Garagen und Scheunen uvm.
- Fliesen abstemmen
- Hausauflösung
- Tapeten entfernen
- Dachpflege
- Entrümpelung
- Winterdienst
- Gartenarbeit
- Feste Fuge
- Rasenmähen
- Hecken schneiden

**Kostenlose Beratung & Probe vor Ort!**  
**Adolfstr. 39 • 53111 Bonn • info@stephan-stein.de**

**Telefon 0228 - 240 30 792 • Mobil 0176 - 637 23 717**





## Haustüren: Die Visitenkarte des Hauses

Darauf kommt es bei der Auswahl an

Reine Funktionalität, um ins Haus und nach draußen zu gelangen, war gestern - Immer mehr Bauherren sehen die Haustür als elementares Gestaltungselement der eigenen vier Wände, berichtet der Verband Fenster und Fassade (VFF). Folgende Faktoren haben Einfluss auf die Auswahl der passenden Tür.

Ganz oben auf der Prioritätenliste vieler Kunden stehen natürlich Sicherheit und Energieeffizienz beziehungsweise Luftdichtheit, weiß VFF-Geschäftsführer Frank Lange. „Darüber hinaus werden aber auch Ästhetik und Komfort für den Eingangsbereich immer wichtiger. Mit der Wahl des Haustüren-Designs wird wie mit dem gesamten Eigenheim der eigenen, individuellen Persönlichkeit Ausdruck verliehen.“

**Schlanke, helle Elemente sind gefragt**

Viele Haustürmodelle zeichnen sich

heute durch ihre Geradlinigkeit sowie einen schlichten, aber durchdachten Auftritt aus. Weniger ist mehr, ist das Motto der Stunde. Dafür sorgen unter anderem flächenbündige Füllungen und natürlich anmutende Oberflächen zum Beispiel aus Stein oder Holz. Aber auch sogenannter Art-Beton, der mit abweichender Oberflächenstruktur aus jeder Haustür ein Unikat macht, ist zunehmend gefragt. Immer wichtiger wird vielen Kunden außerdem, dass reichlich Tageslicht durch die Haustür ins Innere der Wohnung gelangt - ein Trend, der bei Fenstern und Fenstertüren schon seit Jahren zu beobachten ist. „Sehr beliebt sind deshalb großzügig dimensionierte Hauseingänge mit Ganzglasteilen, die für ein harmonisches Gesamtbild sorgen“, berichtet Lange. Mattierte Gläser, die viel Licht herein-

lassen, aber gleichzeitig die Privatsphäre schützen, sind ebenfalls beliebt.

**Sicherheit weiterhin das A und O**

Im Bereich der digitalen Sicherheitstechnik hat sich viel getan. SmartHome-Technologien liegen auch an der Haustür im Trend, wie beispielsweise Fingerprint-Systeme, Einlasskontrollen oder Videosysteme, die dezent in den Türgriff integriert werden können. Zusätzlich sind ausgeklügelte Automatikverriegelungen erhältlich. Diese werden aktiviert, sobald die Haustür ins Schloss fällt. Die Sorge, nicht abgeschlossen zu haben, gehört damit der Vergangenheit an.

**Nachhaltigkeit kommt nicht zu kurz**

Moderne Energieeinsparverordnungen stellen hohe Ansprüche an Bauherren und Sanierer. Hinzu kommen die steigenden Energiekosten. „Immer mehr Kunden wün-

schen sich deshalb neben perfekt gedämmten Fenstern auch eine Haustür, an der möglichst wenig Wärme verloren geht“, so der VFF-Geschäftsführer. Erreicht wird diese Energieeffizienz moderner Haustüren durch eine besonders gute Wärmedämmung der Profile, durch hochwertige Füllungen und zum Beispiel mit doppelt oder gar dreifachverglasten Isoliergläsern. „Und wer sich schließlich ganz im Sinne der Zukunftsfähigkeit der eigenen vier Wände auch noch für eine barrierefreie Ausführung entscheidet, der kann sicher sein, dass die gewählte Haustür ihren Dienst lange und zuverlässig verrichten wird, ohne dass die Themen Ästhetik und Komfort zu kurz kommen“, schließt Lange.

Weitere Informationen unter [fenster-können-mehr.de](https://fenster-können-mehr.de) (VFF)

## Innerer Sicht- und Sonnenschutz



- + Rollos, Jalousien, Plissees und Blendschutz
- + Ausschließlich von führenden Herstellern
- + Langjährige Erfahrung in Beratung & Montage

### Große Ausstellung

Mo.-Do.	07.30 – 17.30 Uhr
Fr.	07.30 – 16.00 Uhr
Sa.	10.00 – 13.00 Uhr

[www.spechtgmbh.com](https://www.spechtgmbh.com)



Foto: KADECO



Foto: KADECO

Specht GmbH | Christian-Lassen-Str. 16, 53117 Bonn | Tel. 0228 67 91 67 | [info@spechtgmbh.com](mailto:info@spechtgmbh.com)



## Auf die richtigen Möbel kommt es an

### Rückenfreundliches Arbeiten im Büro und Homeoffice

Fast jeder leidet mindestens einmal im Leben unter Rückenschmerzen. Schuld daran ist längst nicht immer körperliche Schwerstarbeit, sondern häufig eine falsche Körperhaltung gerade beim Sitzen im Büro oder Homeoffice. „Büromöbel, die auf Qualität und die Einhaltung ergonomischer Anforderungen geprüft sind, helfen dabei, konzentriert zu bleiben und Rückenproblemen vorzubeugen“, sagt Jochen Winning, Geschäftsführer der Deutschen Gütegemeinschaft Möbel (DGM).

Ergonomie bedeutet die Optimierung von Arbeitsbedingungen und -abläufen. Das stetige Verbessern der Benutzerfreundlichkeit eines Arbeitsplatzes und Fördern der Gesundheit einer Arbeitskraft sind wichtige Teilbereiche der Ergonomie. Möbel wie Schreibtische und Schreibtischstühle mit dem RAL-Gütezeichen „Goldenes M“ sind unter vielen Gesichtspunkten qualitätsgeprüft - auch unter ergonomischen. Seit 1963 verpflichten sich Möbelhersteller und Zulieferbetriebe, die der DGM angehören, freiwillig zur Einhaltung der Güte- und Prüfbestimmungen RAL-GZ 430. Diese bilden die Grundlage für das „Goldene M“ und garantieren dem Nutzer von zertifizierten Möbeln deren Langlebigkeit und einwandfreie Funktion, sowie Sicherheit, Gesundheit und Umweltverträglichkeit.

Alle diese Faktoren werden in unabhängigen Laboren geprüft und sichergestellt.

Zur Standardausstattung der meisten Büro-Arbeitsplätze zählt der höhenverstellbare Schreibtischstuhl. Aber auch höhenverstellbare Schreibtische sind verstärkt im Kommen und besonders ergonomisch, denn Arbeiten im Stehen ist noch rückenfreundlicher als im optimierten Sitzen. Die optimale Sitzposition ist erreicht, wenn die Knie 90 Grad oder etwas mehr abgewinkelt sind, während die Füße gerade auf dem Boden stehen. Der Winkel zwischen Oberkörper und Oberschenkel sollte dabei mehr als 90 Grad betragen. Eine bewegliche Rückenlehne und Sitzfläche kommen der idealen Sitzposition zugute und fördern außerdem, dass man selbst im Sitzen in Bewegung bleibt. Genügend Beinfreiheit ist hierfür ebenfalls förderlich. Der Stuhl sollte außerdem nicht zu weich sein und sicher auf fünf Fußstreben mit lastabhängig gebremsten Rollen stehen. Bei einem harten Bodenbelag sind weiche Rollen und bei einem weichen Bodenbelag sind harte Rollen die richtige Wahl.

Der Schreibtisch sollte eine Größe von etwa 160 x 80 Zentimeter besitzen und im Idealfall hell und matt sein, da starke farbliche Kontraste und spiegelnder Glanz die Augen schneller ermüden. Gegen

Ermüdung hilft außerdem ein Arbeitsplatz mit viel Tageslicht, sowie mit ausreichend künstlicher Beleuchtung für die dunkleren Tages- und Jahreszeiten. Der Computerbildschirm sollte 50 bis 70 Zentimeter Abstand zu den Augen haben und leicht erhöht stehen. „Eine lineare Anordnung von Bildschirm, Maus und Tastatur mit dem Schreibtischstuhl verhindert Verspannungen im Kopf- und Nackenbereich und beugt damit ebenfalls Rückenschmerzen vor“, so Winning.

Der DGM-Geschäftsführer betont, dass ergonomisches Arbeiten nicht nur für Erwachsene Bedeutung hat, sondern ganz besonders auch für Kinder im Wachstum, deren Wirbelsäule sich noch entwickelt und empfindlich ist. Entsprechend wichtig seien ergonomische Gesichtspunkte auch bei der Auswahl der richtigen Möbel für Hausaufgaben & Co., so Winning. Vor



**Rückenfreundliches Arbeiten bringt im Homeoffice und im Büro mehrere Anforderungen bei der Möbelauswahl mit sich. Foto: DGM/hülsta**

dem Möbelkauf sollten die Kinder selbst ausgiebig Probesitzen, um die Ergonomie und den Sitzkomfort sicherzustellen. Ebenso sollten Büroarbeitskräfte Mitspracherecht bei der Ausstattung ihres (Heim-)Arbeitsplatzes haben sowie idealerweise ebenfalls die Möglichkeit eines vorherigen Ergonomie-Checks. DGM/FT

#### Wasserschadens Service

**RBS**  
Bonn GmbH  
Meisterbetrieb

Broichstr. 77 · 53227 Bonn  
info@rbs-bonn.de · www.rbs-bonn.de  
Tel.: 0228 / 946 944 58 · Fax: 0228 / 946 944 60

Rohrbruchortung · Bautrocknung · Schadenmanagement

## ANZEIGEN · PROSPEKTEVERTEILUNG DRUCKE · WEB-AUFTRITTE · FILM

Rufen Sie mich an und vereinbaren Sie einen Termin mit mir.



Wir rücken Ihre Produkte und Dienstleistungen, die gesamte Leistungsfähigkeit Ihres Unternehmens, individuell nach Ihren Wünschen, ins richtige Licht.

**ZEITUNG**  
Lokaler geht's nicht.

**DRUCK**  
Satz. Druck. Image.

**WEB**  
24/7 online.

**FILM**  
Perfekter Drehmoment.



#### MEDIENBERATERIN

Denise Krug

**FON** 02241 260-414

**MOBIL** 0174 5973328

**E-MAIL** d.krug@rautenberg.media



Bonn-Süd · Beuel Mitte · Sülz · Hühls · Hühls · Hühls · Gießgraben · Unipark · Bensdorf · Schanzwerder · Witz · Witz-Mitte



# Bewährtes auf der Bühne

Musiktheater, Mehr-Generationenstück und Junges Ensemble

Beuel. Mit dem Mehr-Generationenstück „ZusammenRaufen“ beginnt im Beueler Theater Marabu, Kreuzstraße 16, die zweite Maihälfte. Das Ensemble erprobt das Zusammenspiel.

Wie funktioniert eine Gruppe, wo geht es zusammen, wo geht es auseinander? Wie kriegt man die verschiedenen Einzelinteressen und Bedürfnisse unter einen Hut? Man muss sich zusammenraufen, viel lernen, aber auch vieles verlernen, das im Wege steht.

Das ist Arbeit und fordert viel Energie. Wenn es gelingt, setzt es aber ungeahnte Energien frei. Die Aufführungen sind am 16. Mai um 10 Uhr und 17. Mai im Rahmen der Bonner Theaternacht.

Am 18. Mai (15 Uhr) und 19. Mai (10 Uhr) sind Kids ab drei Jahren herzlich eingeladen, sich BlauPause, ein Objekt- und Musiktheaterstück anzusehen. Da kommen zwei mit ihrem Putzwagen und sollen alles in Ordnung bringen, bevor das Theater beginnt.

Doch plötzlich ist einer verschwunden, macht einfach blau. Auch der Spruch „Erst die Arbeit, dann das Vergnügen!“ hilft nicht weiter. Erst als die Arbeit Spiel wird, wird sie selbst zum Vergnügen und alles geht plötzlich spielend leicht und ist rechtzeitig fertig.

Zwei Spieler\*Innen erzählen mit wenigen Objekten und Livemusik von dem Wunsch nach Selbstbestimmung und von der Lust am Spiel.

Das Junge Ensemble Marabu



Mit etwas gutem Willen und „ZusammenRaufen“ gelingt auch mehreren Generationen ein Zusammenleben. Fotos: uk



„Alles bleibt, wie es niemals war“. Das Leben im Alarmzustand ist kein Zuckerschlecken, aber mit Training zu ertragen.

## Ihre Alternative für Bonn! Citroën-Service

**Autohaus Schiffmann**  
GmbH & Co. KG

KölInstr. 333 • 53117 Bonn

Telefon: (0228) 555 89-0

Fax: (0228) 67 83 53

citroen@auto-schiffmann.de



[www.autohaus-schiffmann.de](http://www.autohaus-schiffmann.de)

erlebt in dem Stück „Alles bleibt, wie es niemals war“ die Welt im Katastrophenmodus, deren Bedrohungen immer näher rücken.

Nicht nur geografisch, sondern auch emotional. Das erzeugt Stress und stellt die Menschen vor neue Herausforderungen, mit denen man irgendwie umgehen muss. Doch wie überlebt man in einer als zunehmend lebensfeindlich wahrgenommenen Umgebung?

Das Junge Ensemble Marabu beschreibt das Leben im Alarmzustand und trainiert das Überleben im Worst Case Szenario. Termine: 24. und 25. Mai (zum letzten Mal) jeweils um 19 Uhr.

Ticketreservierung über die Homepage  
[www.theater-marabu.de](http://www.theater-marabu.de);  
[mail@theater-marabu.de](mailto:mail@theater-marabu.de);  
Tel. 0228/ 433 97 59. wm



# Lotsenwechsel beim Bonner Shanty-Chor

Peter Reichelt folgt auf Hans-Kurt Süßmilch

Mehr als 30 Jahre lang hat Hans-Kurt Süßmilch die Geschicke des renommierten Bonner Shanty-Chors geleitet. Bei Chorauftritten in der Vergangenheit betreten schon mal mehr als 40 Sänger die Bühne. Zunehmendes Alter der Aktiven und nicht zuletzt die Corona-Pandemie haben den Chor jedoch schrumpfen lassen. Sänger und Instrumentalisten zur Verstärkung sind daher jederzeit willkommen. Aber der Bonner Shanty-Chor lebt. Sein Repertoire besteht aus Liedern von der Seefahrt, von Wolken, Wind und Meer, von fernen Ländern, Abschieden und Sehnsüchten. Beim kürzlichen Auftritt im Kulturzentrum Hardtberg gab es Stehapplaus für das vorgetragene Programm. Der Chor tritt oft in Alten- und Seniorenheimen oder bei priva-

ten Feiern wie Geburtstagen oder anderen Jubiläen auf und beteiligt sich auch gern an Stadtfesten wie dem Bad Godesberger Sommerfest. Bei Schiffstausen und Aufenthalt von Flusskreuzfahrtschiffen in Bonn ist der Chor ein gern gesehener Gast für die musikalische Begleitung. Seit der Chorversammlung am 27. April führt nun Peter Reichelt die Geschicke des Chors. Er ist als Akkordeonspieler seit 2006 im Bonner Shanty-Chor aktiv und daher mit den Gegebenheiten des Chors seit langem bekannt und bestens vertraut. Reichelt fasst den Kurs für die weitere Reise des Bonner Shanty-Chors so zusammen: „Ich möchte die Tradition unseres Chors gern fortsetzen und setze auf Kontinuität.“



Alter und neuer Vorsitzender: Hans-Kurt Süßmilch (r.) und Peter Reichelt (l.). Foto: K.-E. Gatzmann

## Veedelssitzung in Oberkassel

Die Bezirksvertretung Beuel tagt am 31. Mai, um 17 Uhr in ihrer ersten Veedelssitzung in Oberkassel, im Vereinsheim des Tamboucorps Grün-Weiß 1950 Oberkassel e.V., Königswinterer Straße 718, 53227 Bonn. Eine Sitzung „vor Ort“ - neben der Sondersitzung zu Pützchens Markt - ein Novum für den Stadtbezirk Beuel, soll zukünftig einmal im Jahr in jeweils einem anderen Ortsteil Beuels stattfinden.

Dazu Bezirksbürgermeister Guido Pfeiffer: „Die Veedelssitzung ist eine reguläre Bezirksvertretungssitzung mit fester Tagesordnung und den üblichen Regularien. Wir wollen damit den BürgerInnen ermöglichen, auch auf kurzem Wege die Arbeit der Bezirksvertretung live kennenzulernen“.

Die Regularien einer Sitzung der Bezirksvertretung erlauben jedoch keine direkte Mitsprache der anwesenden BürgerInnen. „Ich habe daher als Bezirksbürgermeister die Vorsitzenden des Heimatvereins und der Werbegemeinschaft WOK gebeten, vor Eintritt in die Tagesordnung in einem kurzen Redebeitrag die für sie wichtigen Themen für Oberkassel vor-

zutragen und mit den Mandatsträger:innen im Anschluss zu diskutieren“, so Guido Pfeiffer weiter. Die BürgerInnen selbst haben die Möglichkeit, in einem extra bereitgestellten Formular schriftlich ihre Anliegen aufzuschreiben. Diese werden dann von der Bezirksverwaltungsstelle bearbeitet.

„Wir wollen mit diesem neuen Sitzungsformat in den Beueler Ortsteilen wieder näher bei den BürgerInnen sein und ihre Themen vor Ort ansprechen und ihnen damit einen direkteren Einblick in die politische Arbeit im Sinne der Demokratieförderung ermöglichen“, so Bezirksbürgermeister Guido Pfeiffer.

Eine Übertragung per Livestream kann für diese Sitzung nicht angeboten werden.

Wegen der begrenzten Anzahl von Sitzplätzen wird um Anmeldung gebeten bis zum 24. Mai über die E-Mail-Adresse [beuvst.beuel@bonn.de](mailto:beuvst.beuel@bonn.de). Guido Pfeiffer  
Bezirksbürgermeister

Anzeige

### Erlesene Teppichkunst verdient die richtige Kosmetik

**Menden** · Ein Teppich verdient die richtige Pflege, weiß Kierpacy, Fachmann und Inhaber des Orientteppichhandels auf der Burgstraße. Er ist Herr über die edelsten und hochwertigsten Teppiche des Orients und beherrscht die Pflege- und Waschtechniken für Teppiche nach persischer Tradition. „Alle fünf Jahre“, so der Fachmann, „muss ein Teppich gewaschen werden“. Wird die Wolle nicht regelmäßig rückgefettet, verschleißt diese sehr schnell. Seit mehr als 30 Jahren kennt sich die Familie Kierpacy mit Kunst, Pflege und Reparatur von Teppichen aus. Neue und auch antike Teppiche, die im eigenen Hause restauriert wurden, sind in den Ausstellungsräumen zu sehen. „Es lohnt sich auf jeden Fall, einmal reinzuschauen und die vielen Kostbarkeiten und das Ambiente bei einem Glas Tee zu genießen“, empfiehlt Kierpacy. Wir bieten auch kostenlose Abholung und Lieferung von Teppichen an.

**Waschaktion**  
**9,90 € pro<sup>2</sup>**  
auf Velour-  
+ Maschinen-  
Teppiche

## Orient-Teppich-Handel

**Waschen ist günstiger als Neukauf!**

- Waschen von Teppichen aller Art • Reparaturen • Kanten • Fransen • Rückfettung • Auslage eines Gegenstücks während der Waschzeit • **kostenloser Bring- und Abholdienst** ! Wir machen keine Telefonwerbung und keine Werbung an der Haustür!

**Kierpacy • Burgstr. 59 • 53757 Sankt Augustin-Menden**  
**Tel.: 0 22 41 / 8 79 96 99 oder 0 22 24 / 9 89 67 22**  
**Alle Mitarbeiter kommen von der Burgstr. 59, Sankt Augustin-Menden**

**30% Rabatt**  
auf Polster-  
reinigung und  
Restaurierung

Besuchen Sie uns in unserem  
Ladenlokal in der Bahnhof-  
straße 11 in Bad Honnef



**Fortsetzung der Titelseite**  
der Beueler Gruppe die ersten zwei Preise einheimsten. Tags darauf ging es zurück nach Mainz, wo die Stadt mit ihrem Dom und der Markt mit seinen kulinarischen Genüssen besucht wurden. Endstation dieses Tages war Koblenz mit dem „Galadiner“ des Kapitäns. Rei-

ner Burgunder, Käpt’n des Schiffer-Verein nimmt die Gelegenheit zum Anlass, sich bei der Crew sowie dem Hotelpersonal mit Orden des Vereins zu bedanken. Trotz der vielen Besichtigungen und Programmpunkten blieb immer die Zeit, sich auszutauschen und kennenzulernen. Die

fünftägige „Schnupperkreuzfahrt“ endete mit der Zufriedenheit aller Teilnehmer, die sich darüber einig sind, dies zu wiederholen. „Zu denken sei im kommenden Frühjahr an eine Mehrtageskreuzfahrt rheinabwärts in die Niederlande“, so der stellvertretende Vorsitzende Claus Werner Müller. wm



Foto: pixabay

## Die Walcker-Orgel in Oberkassel

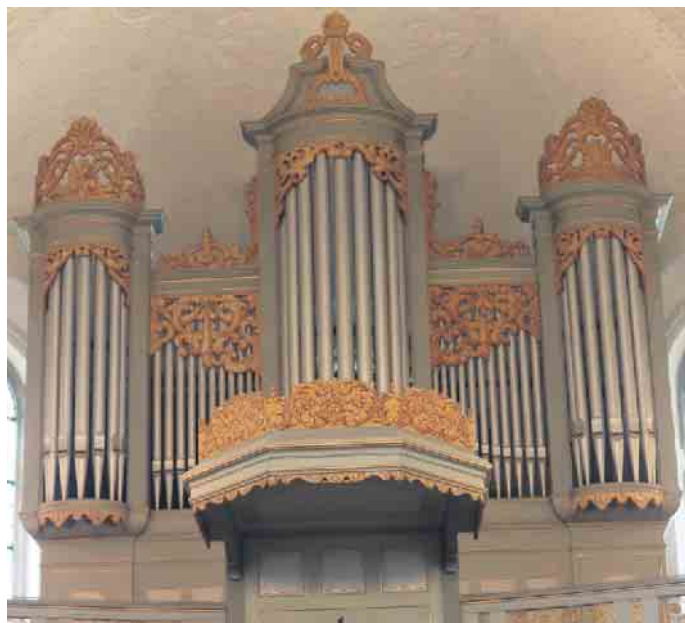
Ab Pfingsten wieder ein echter Hörgenuss



Die Kantarin der Ev. Kirchengemeinde Oberkassel-Dollendorf Stefanie Ingenhaag freut sich darauf, die Walcker-Orgel zu spielen. Fotos: pr

Oberkassel. Als die Große Kirche 1908 in Oberkassel nach Plänen des Baurates Otto March fertiggestellt wurde, baute gleichzeitig die Firma E. F. Walcker aus Ludwigsburg die Walcker-Orgel auf der vorderen Empore über dem Altar der Kirche. Orgel und Altar bilden noch heute als Ensemble eine ästhetische wie auch eine „Verkündigungseinheit“. Die Königin der Instrumente besaß zwei Manuale, Pedal, 27 klingende Register, zwei freie Kombinationen, einen Schwelltritt und einige weitere Spielhilfen. 1947 wurde das Instrument gründlich renoviert

und zehn Jahre später vom Kölner Orgelbaumeister Willi Peter wegen einiger Mängel repariert. Ein Presbyteriumsbeschluss, die Walcker-Orgel auf Vorschlag Peters auf die rückwärtige Turmempore zu verlegen, wurde später wegen dringender anderer Projekte zurückgezogen. 1972 entschied sich die Gemeinde für einen Orgelneubau auf der hinteren Empore, ausgeführt von der Firma Peter und fertiggestellt im Jahre 1975. Die nicht mehr spielbare Walcker-Orgel behielt aus denkmalpflegerischen und auch liturgischen Gründen ihren Platz auf der vorderen



Die Verkündigungseinheit erstrahlt in neuem Glanz.

Empore. Bei einer Standardüberprüfung der Peter-Orgel wurde 2017 bei der alten Walcker-Orgel, die lediglich nur noch Anschauungsobjekt im Altarraum war, Schimmel festgestellt. Nachdem die Peter-Orgel wegen elektrischer Mängel stillgelegt wurde, rückte bei allen Überlegungen die Sanierung der Walcker-Orgel mehr und mehr in den Blick. Das Presbyterium beschloss schließlich 2020 die Walcker-Orgel aus Ihrem Dornröschenschlaf zu holen, was Dank großzügiger Fördergelder seitens des Bundes und des Landes NRW möglich war. Im Mai 2022 kam das Orgelgehäuse zurück nach Oberkassel. Restauriert und rekonstruiert wurde es von der Orgelbaufirma Weimbs aus Hellenthal / Eifel. Die Zeit der Stille ist in der Großen Kirche Oberkassel bald vorbei, denn seit August letzten Jahres ist der Intonateur

an der Arbeit - Pfeife für Pfeife wurde wieder eingebaut, am Ende waren es rund 1.400. Die Gesamtkosten für die Restaurierung von Orgel sowie Elektrik und Malerarbeiten betragen ca. 480.000 Euro. Dank Fördergelder von Bund, Land NRW und der Stiftung Orgelklang der Evangelischen Kirche muss die Evangelische Gemeinde „nur“ 210.000 Euro selbst tragen. Für diese Kosten benötigt die Gemeinde noch Spenden und hofft auf weitere Unterstützer wie z. B. Patenschaften für die Orgelpfeifen. Bislang sind weniger als 50 Prozent des Spendenziels erreicht worden. Die Einweihung der Walcker-Orgel in der Großen Kirche in Oberkassel begeht die Gemeinde eine Woche lang (28. Mai bis 4. Juni) mit einem vielfältigen und abwechslungsreichen Konzertangebot für Groß und Klein. Weitere Informationen unter [www.kirche-ok.de](http://www.kirche-ok.de). wm

Fragen zur Verteilung?

HERR FALK  
mail@regio-pressevertrieb.de

[www.regio-pressevertrieb.de](http://www.regio-pressevertrieb.de)

REGIO

pünktlich • zielgerichtet • lokal  
 PRESSE-VERTRIEB GmbH  
 Die Zeitungszustellgesellschaft der RAUTENBERG MEDIA KG



# Schützenkönige gesucht

Schießwettbewerbe in Pützchen und Küdinghoven

Pützchen. Traditionell finden am Himmelfahrtstag (18. Mai) vor dem Pützchener Pfarrzentrum die Schießwettbewerbe der Sankt Sebastianus Schützenbruderschaft 1928 Pützchen e. V. statt. Vor Beginn der Wettkämpfe auf den Hochstand formieren sich die Schützenbrüder um 14 Uhr am Adelheidisbrunnchen. Gegen 15.30 Uhr haben alle Gäste ab 18 Jahren die Möglichkeit, am kostenlosen Bürgervogelschießen teilzunehmen. Ab 17 Uhr beginnt dann das Schießen der Bruderschaft auf den Königsvogel. Die Siegerehrung des Bürgervogelschießens und die Ehrungen der sonstigen Würdenträger erfolgen danach im Anschluss im Saal des Pfarrzentrums, wo an diesem Abend auch wieder zu Livemusik getanzt werden kann. Die Inthronisation des neuen Schützenkönigspaares findet wie immer Mitte Juli statt. Für Getränke, Verpflegung und ein reichhaltiges Kuchenangebot ist gesorgt. Die Sankt Sebastianus Schützenbruderschaft Pützchen lädt alle Mitbürger\*innen aus Pützchen/Bechlinghoven und Besu-

cher aus dem Umland ganz herzlich zu der Veranstaltung ein und freut sich auf viele Gäste sowie einen harmonischen Festverlauf. Küdinghoven. Die St. Sebastianus Schützenbruderschaft Küdinghoven besteht seit 690 Jahren und ist damit die älteste Bonner Bruderschaft. Auch im Jubiläumsjahr findet wieder ein Bürgervogelschießen an Christi Himmelfahrt (18. Mai) ab 11 Uhr auf dem Küdinghove-ner Dorfplatz statt. Am darauffolgenden Samstag, 20. Mai, werden im Rahmen des Schützenfestes und eines Biwaks der Schützenkönig gesucht und der Manövermeister ausgeschossen. Um 18 Uhr erhalten die neuen Würdenträger ihre Insignien und werden damit in Amt und Würden versetzt. Zuvor unterhält das Tambourcorps Grün-Weiß Oberkassel die Gäste mit einem Platzkonzert. An beiden Tagen kann jeder ab 18 Jahren mit der Schwerkali-berbüchse schießen. Auch in Küdinghoven hofft man mit vielen Gästen den runden Geburtstag der Bruderschaft, zu der auch weibliche Mitglieder gehören, feiern zu können. wm



Nach einem Jahr endet für Pützchens Königspaar Walter und Birgit Köpsel die Regentschaftszeit. Foto: wm

**Nie mehr Schimmel.**

**Nie mehr nasse Wände.**

**Selbst bei Druck- und Stauwasser**

- **Gesund Abdichten von innen**
- **60% günstiger als Ausbaggern**
- **Kostenlose Analyse & Angebot**

**Tel.: 0224 | 26 15 980**

**www.drefit.de**

Ingenieurbüro DreFit Eu UG  
(haftungsbeschränkt)



30 Jahre Garantie auf die Wirkungs-  
weise der Abdichtungsprodukte  
„Die Druckwasserprofis“

## Insektenschutz von WAREMA - das volle Sortiment vom SonnenLichtManager

Zum Start in die warme Jahreszeit sparen Sie **10%** bei Bestellung einer  
**Insektenschutz-Drehtür vom 01.05. bis zum 31.05.2023.**



Die Tage werden wieder länger und wir freuen uns auf mehr Sonnenschein. WAREMA bietet ein umfangreiches Sortiment an Insektenschutzlösungen: vom Festrahmen bis hin zum integrierten Insektenschutz-Rollo.



Freuen Sie sich zudem über viele Vorteile wie

- ✓ optimale Durchsicht dank hochtransparenter WAREMA VisionAir-Gaze im Standard
- ✓ RAL-Beschichtung ohne Mehrpreis gemäß WAREMA Farbwelt
- ✓ das automatische Schließen des schwenkbaren Türflügels mit Griffleiste
- ✓ die Möglichkeit des Nachrüstens an bestehenden Türen
- ✓ den effektiven Schutz vor Insekten (Pollenschutz- u. Feinstaubgaze gegen Mehrpreis)

**Zum Besuch unserer Ausstellung bitten wir grundsätzlich um Terminvereinbarung.**  
Telefonisch oder online unter: [www.garagentore-puetz.de/terminvergabe](http://www.garagentore-puetz.de/terminvergabe)

Meisterbetrieb

**Reiner Pütz KG**



- Tore • Markisen
- Sonnenschutzsysteme
- Fenster/Türen
- Antriebstechnik
- Insektenschutz
- Jalousien
- Sonnensegel
- Steuerungen
- Rollläden
- Wintergartenbeschattung
- Raffstores • Plissees
- Reparaturservice

**Ausstellung: E.U.R.E Center**

Im Mühlenbruch 10  
53639 Königswinter

Tel. (0228) **44 13 16**

[www.garagentore-puetz.de](http://www.garagentore-puetz.de)

[mail@garagentore-puetz.de](mailto:mail@garagentore-puetz.de)



# Sport im Park

Im Mai Start in die neue Saison

Seit acht Jahren ist Sport im Park in den Sommermonaten aus dem Stadtbild nicht mehr wegzudenken. Die Erfolgsgeschichte geht weiter - und es gilt das Motto der Vorjahre: Einfach kommen und mitmachen. Neben der Stadt Bonn, den Stadtwerken Bonn SWB Energie und Wasser und der BAR-MER, die vom ersten Tag an das Projekt unterstützen, konnte seit nunmehr zwei Jahren mit der Volksbank Köln Bonn ein weiterer Partner gefunden werden. Anfang Mai startete Sport im Park in bewährter Form an den vier bisherigen Standorten in die neue Saison. In Beuel treffen sich die

Freizeitsportler täglich um 18.30 Uhr am Ende der Rheinaustraße / Ecke Ernst-Moritz-Arndt-Straße.Ergänzt werden die täglichen Bewegungsangebote im Grünen auch in diesem Jahr wieder durch Angebote in den Freibädern. Ab Beginn der Freibadsaison ist für den Beueler Bereich der Weg ins Römerbad empfehlenswert. „Sport im Park ist mittlerweile fester Bestandteil des Bonner Sportangebots im Frühling und Sommer. Das umfangreiche Programm, bei dem für jeden etwas dabei und das dazu noch umsonst und draußen ist, unterstützen wir als Stadt gerne. Wir wünschen al-



Die Vereins- und Kooperationspartner stellen das neue Programm von „Sport im Park“ vor. Foto: bbn

len Teilnehmenden einen guten Start in die neue Saison“, so Elke Palm, stellvertretende Leiterin des Sport- und Bäderamtes der Stadt Bonn. Sonja Kattwinkel, Unternehmenssprecherin der Volksbank Köln Bonn sagt: „Wir unterstützen Sport im Park aus Überzeugung und im Sinne unseres Markenclaims: Von Herzen rheinisch. Als Genossenschaftsbank ist uns die Gemeinschaft und unsere Region wichtig. Sport im Park geht genau darauf ein: Sport mit vielen Menschen gemeinsam, an der fri-

schen Luft, mitten in Bonn und völlig unkompliziert und ungezwungen.“ Auch die Barmer und die Stadtwerke Bonn SWB Energie und Wasser engagieren sich weiterhin aus voller Überzeugung bei Sport im Park. Alle Angebote finden wieder unter der fachlichen Anleitung von qualifizierten Trainer\*innen und Übungsleiter\*innen statt. Auch bei den Sportvereinen, die die jeweiligen Standorte betreuen, setzt der Stadtsportbund auf zuverlässige und kompetente Partner, wm.

## GROTHE URMET|GROUP

Wir gehören innerhalb der Urmet-Gruppe zu den namhaften Anbietern moderner und innovativer Produkte für die Gebäudetechnik, u. a. Sprechanlagen, Videoüberwachung, Alarmtechnik, Smart Home. Was uns auszeichnet, ist der Wille, unser Bestes zu geben und uns kontinuierlich weiterzuentwickeln.

### WIR SUCHEN:

- ➔ **einen Auszubildenden (m/w/d)**  
für den Beruf Industriekaufmann/-frau  
ab August 2023
- ➔ **einen Auszubildenden (m/w/d)**  
für den Beruf Fachlagerist  
ab August 2023
- ➔ **einen Mitarbeiter (m/w/d)**  
für den Vertriebsinnendienst  
in Teilzeit (20-Std.-Woche), zum nächstmöglichen Zeitpunkt
- ➔ **einen Mitarbeiter (m/w/d)**  
für den Bereich Online-Marketing (u.a. Socialmedia)  
35-Std.-Woche, zum nächstmöglichen Zeitpunkt
- ➔ **einen Mitarbeiter (m/w/d)**  
für die Qualitätssicherung (u.a. Socialmedia)  
35-Std.-Woche, zum nächstmöglichen Zeitpunkt
- ➔ **einen Mitarbeiter (m/w/d)**  
für den Bereich Werkzeugbau (Spritzguss)  
35-Std.-Woche, im letzten Quartal dieses Jahres nach Absprache

Haben wir dein Interesse für einer dieser Stellen geweckt?

Auf unserer Homepage findest du weitere Infos: [www.grothe.de](http://www.grothe.de)

oder hier:



Termine jetzt auch  
online buchbar  
[johanniter.de/hausnotruf](http://johanniter.de/hausnotruf)

## Sicherheit auf Knopfdruck! Der Johanniter-Hausnotruf

☎ **0800 88 1 1220** (gebührenfrei)



**JOHANNITER**

### Hilfe per Knopfdruck

Sie leben alleine? Dann sollten Sie sich für den Hausnotruf entscheiden. 24 Stunden am Tag können Sie im Notfall in Ihrer Wohnung Sprechkontakt zur Johanniter-Sicherheitszentrale herstellen. Wie geht das? Sie tragen einen Funksender bei sich, mit dem Sie in Notfällen per Knopfdruck die Johanniter kontaktieren können.

Testen Sie unseren Hausnotruf, die Erstberatung ist unverbindlich. Bei Interesse installieren wir die Geräte bei Ihnen zuhause, ein einfacher Strom- und Telefonanschluss genügt. Aktuell liefern wir auf Wunsch auch kontaktlos. Übrigens: Allein lebende Menschen mit einem Pflegegrad bekommen unter bestimmten Voraussetzungen von der Krankenkasse einen Zuschuss zu unseren Hausnotruf-Paketen. Die Johanniter beraten Sie gerne dazu, rufen Sie uns an.



Bündnis 90 / Die Grünen Beuel informiert

## Pflanzaktion „Wir begrünen Beuel“



Das Beet vor Optik Herche

Am letzten Aprilwochenende haben Mitglieder des Ortsvereins Beuel zwei Baumbeete bepflanzt. Insektenfreundliche und klimaresiliente Pflanzen sowie Material wurden aus Spenden der Mitglieder finanziert. Dank der tatkräftigen Hilfe vieler Mitglieder konnten innerhalb von nur zwei Stunden zwei Beete vorberei-

tet und bepflanzt werden - wobei der verdichtete Boden um die Bäume mal mehr, mal weniger Einsatz erforderte. Wir waren uns einig: Das war nicht die letzte Pflanzaktion! Im Herbst möchten wir, falls nötig, in den beiden Beeten nachpflanzen und idealerweise weitere Beete neu bepflanzen.



Das Beet vor LiMa's Fairpackte Welt

Die folgenden Beueler Unternehmen übernehmen dankenswerterweise die Patenschaft und die Pflege der Beete:

- Lisa Hagels von LiMa's Fairpackte Welt (Obere Wilhelmstraße 30)
- Eric Scheiffler von Optik Herche (Friedrich-Breuer-Straße 104)

Wir freuen uns über diese Kooperation und hoffen auf viele Nachahmer:innen in Beuel! Weitere Informationen zum Thema Beetpatenschaften finden Sie hier: <https://www.bonn.de/themen-entdecken/umwelt-natur/stadtbaeume/gruenpatenschaften.php>

Christine Keutgen-Plümpe

Ende: Bündnis 90 / Die Grünen Beuel informiert

www.wir-in-beuel.de

# wir<sup>BE</sup>BEUEL

Bonn-Beuel · Beuel Mitte · Geislar · Hoholz · Holtorf · Holzar · Küdinghoven · Limperich · Ramersdorf · Schwarzheindorf · Villich · Villich-Müldorf

## HALLO PRESSESPRECHER/INNEN PRESSEBEAUFTRAGTE

der **VEREINE – KIRCHEN – SCHULEN** und  
anderer Organisationen

Akkreditieren Sie sich gleich jetzt  
für das CMS-System von Rautenberg Media,  
um für diese Zeitung Artikel einzustellen:

<https://redaktion.rautenberg.media>

RAUTENBERG  
MEDIA

**Wir freuen uns auf Sie!**

■ ZEITUNG
 ■ DRUCK
 ■ WEB
 ■ FILM

# HAUSTÜREN VOM PROFI!

SCHÜCO

Partner

über 45 Jahre Erfahrung!

Einbruchhemmende und  
energiesparende Türen und  
Fenster vom Meisterbetrieb.

Sprechen Sie uns an oder be-  
suchen Sie unsere Ausstellung.

**Wir beraten Sie gerne!**

Ingenieurbetrieb

## Eichwald

Metallbau

53767 Sankt Augustin – Am Siemensbach 2-4  
[www.metallbau-eichwald.de](http://www.metallbau-eichwald.de)

✉ [info@metallbau-eichwald.de](mailto:info@metallbau-eichwald.de)  
☎ Telefon: 02241-3979 80





## Die Bauabnahme ist mehr als ein lästiger Pflichttermin

Mit sachverständigem Rat lassen sich Bauschäden vor dem Einzug entdecken

Die Bauabnahme ist eine wichtige juristische Pflicht auf dem Weg ins neu gebaute Eigenheim. Sie stellt eine formelle Entgegennahme des bestellten Werkes durch den Auftraggeber - also den Bauherren - dar. Mit der Abnahme bestätigt er, dass das Bauunternehmen die vereinbarte Leistung vertragsgemäß und weitgehend mängelfrei erbracht hat. Dieser Vorgang hat weitreichende Folgen, die Häuslebauer nicht unter-

schätzen sollten, betont Erik Stange, Pressesprecher der Verbraucherschutzorganisation Bauherren-Schutzbund e. V. (BSB).

**Viele Bauschäden werden erst während der Gewährleistungszeit entdeckt**

Stange verweist auf eine Studie zu Baumängeln in der Gewährleistungsfrist von Häusern, die gesetzlich auf fünf Jahre festgelegt ist. Die Untersuchung, die in Zusammenarbeit mit dem Institut



**Unabhängige Qualitätskontrollen während der Bauphase geben mehr Sicherheit, dass nach der Bauabnahme keine unerkannten Bauschäden auftreten.** Foto: djd/Bauherren-Schutzbund

für Bauforschung e. V. erstellt wurde, zeigt, dass ein erheblicher Teil der Mängel erst nach der Bauabnahme auftritt. Nur etwa 21,5 Prozent der Bauschäden werden während der Bauzeit entdeckt, in den beiden ersten Jahren der Gewährleistungsfrist sind es dagegen gut 44 Prozent. Bis zur Abnahme muss das beauftragte Bauunternehmen nachweisen, dass sein Werk mängelfrei ist, danach geht die Beweisspflicht auf die Bauherren über. Ab diesem Zeitpunkt wird die Durchsetzung von Mängelbeseitigungen daher deutlich schwieriger.

**Frühzeitige Baukontrollen helfen, die Bauabnahme optimal vorzubereiten**

Die Bauabnahme sollte daher gut vorbereitet sein, idealerweise gemeinsam mit einem Sachverständigen,

zum Beispiel einem unabhängigen Bauherrenberater. Unter [www.bsb-ev.de](http://www.bsb-ev.de) finden Bauinteressenten weitere praktische Tipps und Informationen zu dem Thema sowie Berateradressen in allen deutschen Regionen. Zusätzlich empfiehlt Stange eine baubegleitende Qualitätskontrolle, ebenfalls von unabhängiger Seite. „Ein Baufachmann, der die Baustelle regelmäßig begutachtet, entdeckt viele Mängel frühzeitig, sodass der Bauherr Nachbesserung einfordern kann“, so Stange. In den meisten Fällen sei die Mängelbeseitigung dann wesentlich einfacher, als wenn sie erst nach der Baufertigstellung entdeckt werde. Zudem wünscht sich kein Bauherr größere Nachbesserungsarbeiten, wenn er das Haus bereits bezogen hat. (djd)

**Town & Country HAUS**

**W.U.B. GmbH**

Town & Country Lizenz-Partner

Über 450  
gebaute  
Häuser.



**Unabhängig & zukunftsicher Wohnen!**

**ab 211.800,- €**

- Energetisch sicher:** Wärmepumpe, Vorrüstung E-Auto und Photovoltaik
- Massiv gebaut:** massives Mauerwerk dämmt auf natürlichem Weg
- Wohnkomfort:** Fußbodenheizung, Rollläden, Sanitär- und Elektroausstattung
- Sicher gebaut:** mit garantiertem Festpreis, Bauzeitgarantie und transparenten Baukosten

☎ 02241 / 95809 - 13

**Jetzt informieren**

[www.SicherInsHaus.de](http://www.SicherInsHaus.de)



## Bender & Bender Immobilien Gruppe

**Haben Sie eine Immobilie für unsere Käufer?**

### Diskreter Verkauf

Auf Wunsch vermarkten wir Ihre Immobilie unter Ausschluss der Öffentlichkeit - privat, vertraulich und diskret. Rufen Sie uns an - wir beraten Sie gerne unverbindlich!

### Bonn-Alfter + 15 km Umkreis

Für ein nettes Ehepaar suchen wir ein möglichst barrierefreies EFH, alternativ auch eine mod. ETW im EG mit Terrasse, Wfl. Ab 80 m² u. Zi. 3-4. Preis bis ca. 400.000,- €

### Wir suchen Sie!

Für unsere Filiale in Hennef/Uckerath sind wir aktuell auf der Suche nach einem

### Immobilienmakler (m/w/d)

Die Vertriebsregion für diese Stelle ist der Rhein-Sieg Kreis.

Noch Fragen? Dann rufen Sie an unter 0 26 81 / 78 99 70  
Bewerben Sie sich jetzt unter [www.bender-immobilien.de](http://www.bender-immobilien.de)

[www.bender-immobilien.de](http://www.bender-immobilien.de) 0 22 8 / 92 68 71 91



## Schneller ins Eigenheim

Immobilienkäufer werden durchschnittlich immer jünger

Beim Kauf oder Bau der eigenen vier Wände starten Menschen in Deutschland immer früher durch. Bis 2019 betrug das Durchschnittsalter 39 Jahre, mittlerweile sind es einer aktuellen Studie zufolge 38. Wer einen eigenen Neubau plant, ist mit durchschnittlich 37 Jahren sogar noch etwas jünger. Ein Grund für diese Entwicklung dürfte im niedrigen Zinsniveau liegen.

### Für eine gute Eigenkapitalbasis sorgen

Ende 30 scheint ein beliebtes Alter zu sein, um „sesshaft“ zu werden: „In der Regel sitzen die Interessenten dann beruflich fest im Sattel, und wenn die Kinder schon eingeschult sind, ist Beständigkeit oft wichtiger als Flexibilität“, stellt Ste-

fan Vogelsang, Spezialist für Baufinanzierung bei Dr. Klein in Nürnberg, fest. Wer sich schon früh für die eigene Immobilie entscheiden und sich die Investition leisten kann, sollte laut Stefan Vogelsang nicht unnötig lange warten: „Je eher ich mein Geld für die Monatsrate nutze anstatt für Mietzahlungen, umso besser.“ Allerdings ist es gerade für junge Familien herausfordernd, das nötige Eigenkapital aufzubringen. Der Finanzierungsexperte rät, beispielsweise Verwandte nach Unterstützung zu fragen - etwa in Form von zinslosen Darlehen oder vorgezogenen Erbschaften. Eine gute Möglichkeit ist es, die mindestens weitgehend bezahlte Immobilie der Eltern mit einzubeziehen. Man

kann diese dann recht unkompliziert als Sicherheit nutzen.

### Ältere haben tendenziell mehr Ersparnisse

Es spricht nichts dagegen, auch später eine Immobilie zu kaufen oder zu bauen. Der große Vorteil ist, dass älteren Darlehensnehmern tendenziell mehr Ersparnisse zur Verfügung stehen, die sie als Eigenkapital in die Finanzierung einbringen können - dadurch vergünstigt sich der Zinssatz. Allerdings fordern viele Banken eine höhere Tilgung als bei jungen Kunden, damit der Kredit zügig zurückgeführt wird. „Kreditinstitute achten darauf, dass die Käufer auch nach Ende der vereinbarten Zinsbindung in der Lage sind, die Monatsraten zu zahlen“, so Stefan Vogelsang.

„Wenn sie dann eine Rente statt des bisherigen Gehalts bekommen, muss die hoch genug sein, um den Kredit bis zur vollständigen Tilgung zu bedienen.“

### Tipps für sichere Finanzierungen

Unabhängig von der Lebensphase empfiehlt Stefan Vogelsang, sicherheitsorientiert vorzugehen: „Lange Zinsbindungen und eine möglichst hohe Tilgung sichern die Darlehensnehmer gegen ein Zinsänderungsrisiko ab. Denn wenn die Anschlussfinanzierung ansteht, ist dann schon ein relativ großer Anteil getilgt und der Folgekredit ist niedriger und günstiger.“ Wie genau die passende Lösung im Einzelfall aussieht, stelle sich immer im persönlichen Gespräch heraus. (djd)

VR-Immobilien  
Bonn Rhein-Sieg



## Was ist Ihre Immobilie wert?

**Wir ermitteln den realistischen Angebotspreis.**

Den aktuellen Marktpreis Ihrer Immobilie sollten Sie kennen. Damit Sie beim Verkauf nicht unnötig Zeit und Geld verlieren, sondern das beste Angebot bekommen.



Ihr Immobilienberater

**Manuel Kotte**

**T 0228 35007-101**

VR-Immobilien Bonn Rhein-Sieg  
Am Burgweiher 51, 53123 Bonn  
manuel.kotte@vr-immobilien-brs.de





## Viele Ausbildungsangebote auf der „Chance 2023“

Die Agentur für Arbeit Bonn, die Stadt Bonn und der Rhein-Sieg-Kreis laden Schüler\*innen der Abgangsklassen ein, sich am 1. Juni im Rathaus Beuel über Berufsmöglichkeiten zu informieren.

Das Schuljahr ist schon bald zu Ende und manche Schülerinnen und Schüler der Abgangsklassen wissen noch nicht, wie es nach den Sommerferien für sie weitergehen soll. Für diese Jugendlichen heißt es: „Komm zur Chance 2023, sichere dir deinen Anschluss.“ Am Donnerstag, 1. Juni, von 10 bis 16 Uhr findet die Ausbildungsmesse im

Rathaus Beuel, Friedrich-Breuer-Straße 65, statt.

Schülerinnen und Schüler der Abgangsklassen aller Schulformen können sich umfassend beraten und mit konkreten Ausbildungsangeboten versorgen lassen.

Angebote der Kammern und weiterer Träger, unter anderem mit Informationen zu regionalen und internationalen alternativen Anschlussoptionen (zum Beispiel Freiwilligendienste), runden das Angebot ab. Die Berufsberatung bietet außerdem einen Bewerbungsunterlagen-Check an.

Die „Chance 2023“ wird von der Agentur für Arbeit Bonn in Kooperation mit den Kommunalen Koordinierungsstellen der Landesinitiative „Kein Abschluss ohne Anschluss“ der Stadt Bonn und des Rhein-Sieg-Kreises organisiert.

Die Anmeldung erfolgt in der Regel über die Schulen. Sollten Schülerinnen und Schüler jedoch noch nicht angesprochen worden sein, können sie sich auch selber anmelden: [berufsberatung-bonn.de/chance2023](https://berufsberatung-bonn.de/chance2023) Es wird darum gebeten, im Vorfeld ein Kurzprofil auszufüllen. Dieses gleicht einem kleinen

Lebenslauf mit Berufswünschen, Stärken und Interessen. Anhand des Kurzprofils wird geschaut, welche Angebote am ehesten im Anschluss an dieses Schuljahr in Frage kommen. Die Vorlage findet sich ebenfalls auf der Seite der Berufsberatung Bonn. Die Schülerinnen und Schüler können sich aber auch vor Ort über einen Fragebogen anmelden. Gerne können auch die ausgedruckten Bewerbungsunterlagen für den Check, Halbjahres- oder Abschlusszeugnisse sowie Praktikumsbescheinigungen mitgebracht werden.

## KIRCHE

### Es darf gefeiert werden

Pfarrfest und Jubelkommunion an St. Adelheid

Pützchen. Am Sonntag, 14. Mai, lädt der Pfarrausschuss der Pfarrgemeinde St. Adelheid am Pützchen zum 45. Pfarrfest ein. Das Fest beginnt um 11 Uhr mit einer Festmesse in der Wallfahrtskirche St. Adelheid. Anschließend findet im und um das Pfarrzentrum ein buntes Programm mit vielen Attraktionen für Jung und Alt z. B. Hüpfburg, Tombola, Kinderschminken und mehr statt. Außerdem kommt das THW Beuel mit einem Ausstellungswagen. Für das leiblich-

che Wohl ist wie immer mit einem Angebot an Speisen und Getränken gesorgt. Der Erlös des Pfarrfestes kommt wie in jedem Jahr dem Erhalt des Pfarrzentrums Pützchen zugute. Der Planungskreis des Festes freut sich über jede helfende Hand. Bitte melden Sie sich bei dem Vorsitzenden des Pfarrausschusses, Georg Menzen, bevorzugt per E-Mail unter [g.menzen@gmx.de](mailto:g.menzen@gmx.de) oder telefonisch unter 0176 / 43 18 1952. Auch Kuchen- und Salatspenden

sind herzlich willkommen, die am 14. Mai, ab 10.30 Uhr im Pfarrzentrum Pützchen abgegeben werden können.

Für viele Menschen ist die Erstkommunion ein bedeutender Tag in ihrer Biografie. Deshalb ist es guter Brauch im Seelsorgebereich am Ennert, die Jubelkommunion besonders zu begehen.

An Christi Himmelfahrt, 18. Mai, lädt die Pfarrgemeinde St. Adelheid Pützchen die Menschen herzlich ein, die vor 50, 60, 70, 75 oder

80 Jahren zur Erstkommunion gegangen sind. Lebenspartner\*innen der Jubilar\*innen sind ebenfalls herzlich willkommen. Nach dem gemeinsamen Gottesdienst um 11 Uhr in der Pfarrkirche St. Adelheid am Pützchen sind die Jubilar und ihre Begleitung zu einem kleinen Frühstück eingeladen.

Bei Interesse melden Sie sich bitte bis 15. Mai im Pfarrbüro an: Tel.: 0228 / 482113 oder E-Mail: [pastoralbuero-am.ennert@kath-beuel.de](mailto:pastoralbuero-am.ennert@kath-beuel.de) wm

### Evang. Kirchengemeinde Oberkassel-Königswinter

#### 13. Mai

18 Uhr - Abendmahlgottesdienst am Vorabend der Konfirmation in Dollendorf (Pfarrerinnen Döllscher)



#### 14. Mai

9.30 Uhr - Gottesdienst in Königswinter-Altstadt (Pfarrerinnen Quaas)

10 Uhr - Konfirmation in Dollendorf (Pfarrerinnen Döllscher)

11 Uhr - Gottesdienst in Oberkassel (Pfarrerinnen Quaas)

#### 18. Mai

11 Uhr - Familiengottesdienst auf der Hülle in Dollendorf (Pfarrerinnen Quaas)

#### 21. Mai

11 Uhr - Gottesdienst in Dollendorf (Pfarrerinnen Quaas)

### Spiritualität im Alltag

Einführung zu den Perlen des Glaubens

Die Evangelische Kirchengemeinde Beuel lädt zu einem Schnuppervormittag mit den Perlen des Glaubens mit kleinem Frühstück ein am Samstag, 13. Mai, von 9.30 bis 11.45 Uhr, Gemeindehaus Beuel-Mitte, Neustr. 4.

Was sind die Perlen des Glaubens? Was bedeuten die bunten Perlen des ökumenischen Gebetsbandes aus Schweden? Wie kann man mit den Perlen im Alltag beten? Pfarrerin Lipski-Melchior lädt zu einer Einführung zu Inhalt und Gebrauch des Perlenbandes ein. Alle Interessierten sind herzlich willkommen. Vorkenntnisse sind nicht erforderlich. Einige Perlen-

bänder sind vorhanden. Anmeldung erwünscht, spontan kommen ist herzlich willkommen. [www.evangelisch-beuel.de](http://www.evangelisch-beuel.de)



Perlen des Glaubens



## BSV feiert Fertigstellung des Vereinsheim-Anbaus

Fördergelder aus „Moderne Sportstätte 2022“ zukunftsichernd investiert

13 Monate Bauzeit ohne Pannen oder größere Baustopps und das Einhalten des kalkulierten Budgets trotz gestiegener Rohstoff- und Handwerkerpreise. Das Ergebnis guter Planung, viel ehrenamtlichen Engagements und verlässlicher Partner hat das Großprojekt zum Erfolg werden lassen. Entsprechend stolz und erleichtert gab Beatriz Dirksen, Vorsitzende des BSV Roleber 1919 e.V., am 22. April die neuen Räumlichkeiten zur Nutzung frei. Zwischen dem ersten Spatenstich im Februar 2022 und der Einweihung im April wurde ein Anbau an das Vereinsheim realisiert, welcher laut ursprünglicher Planung dem wachsenden Fußball-Jugendbereich an Trainings- und Spieltagen buchstäblich zusätzlichen Raum schaffen sollte. Herausgekommen ist ein Gebäudekomplex, der nicht nur der Fußballsparte, sondern dem gesamten Verein ein Heim bietet. So wird der neue, großzügige Materialraum bereits jetzt mit von der Leichtathletik-Abteilung genutzt. Zwei Umkleiden mit Duschräumen ausschließlich für die Heimmannschaften, großzügige WC-Anlagen, bereits erwähnter Materialraum und ein Multifunktionsraum zählen zu den neuen 120 Quadratmetern.

Der Multifunktionsraum ist das Herzstück des Anbaus, er dient sowohl als Besprechungsraum, kann aber durch einfachen Umbau als Gruppenraum für kleine Turn- oder Eltern-Kind-Gruppen



Finanziert mit NRW-Fördermitteln

genutzt werden. Finanziert wurde das Bauprojekt zum größten Teil durch Mittel des Landes NRW im Rahmen des Förderprogramms „Moderne Sportstätte 2022“. Ein weiterer Teil stammt aus Eigenmitteln und einem Förderkredit der NRW.Bank. Durch viel bürgerschaftliches Engagement, vor allem im Rahmen der Bauleitung konnten Kosten eingespart, beziehungsweise die kalkulierte Gesamtsumme eingehalten werden. „Das war eine große Herausforderung, zwischen Job, Familie und dem Tagesgeschäft im Verein dieses für Mammutprojekt zu stemmen - in Hochphasen war ich täglich auf der Baustelle. Viel Unterstützung habe ich von unserer Bauingenieurin, den beteiligten Handwerksbetrieben und engagierten Ehrenamtlern aus unserer BSV-Familie erhalten. Ihnen allen bin ich dankbar, dass wir unseren Traum vom Erweiterungsbau reibungslos realisieren konnten“ resü-



Kabinenglück am Tag der Einweihung

miert Dirksen. Und freut sich, dass die ersten Teams, die D- und C-Juniorinnen, am Einweihungstag

die neuen Räumlichkeiten lautstark und begeistert in Beschlag nehmen.



120 Quadratmeter Neubau

## Familien ANZEIGENSHOP



*Herzlichen Dank*  
zu dem, am Dezember 2020

**Hochzeit.**  
Wir haben am 01.12.2020 unsere Hochzeit gefeiert. Ein großer Dank an alle, die uns an diesem Tag begleitet haben. Herzlichen Dank für die guten Glückwünsche anlässlich der Geburt.

**F597**  
90 x 50 mm  
ab **20,50\***

**15.07.30 • 56 cm • 3.350 g**

**Natascha**  
ist da!

Herzlichen Dank für die guten Glückwünsche anlässlich der Geburt.

**FGB 20-13**  
43 x 90 mm  
ab **18,00\***

**DANKSAGUNG**

Für die wohlwollenden Beweise der Anteilnahme beim Tode meines geliebten Vaters, unseres guten Schwiegervaters und Großvaters

**Michael Musterfeld**

Sprechen wir unseren Dank aus.

**TD 12-12**  
90 x 90 mm  
ab **110,00\***

**WOHNUNG!**

Modernste Mehrfamilien-Wohnung, 3 o. 125 m², 2-Bad, 2-Küche, vollst. ausgestattet, 2-Bad, 2-Küche, vollst. ausgestattet, 2-Bad, 2-Küche, vollst. ausgestattet.

**K03\_15**  
43 x 30 mm  
ab **6,00\***

\*inkl. MwSt., Preis variiert nach Auflage der Zeitung

**Online Familien-Anzeigen:**  
*für alles was wirklich zählt!*  
**shop.rautenberg.media**



Die nächste Ausgabe erscheint am:  
**Freitag, 26. Mai 2023**  
Annahmeschluss ist am:  
**19.05.2023 um 10 Uhr**

Rautenberg Media Zeitungspapier –  
nachhaltig & zertifiziert:  
Made of paper awarded the EU Ecolabel  
reg. no. FI/11/001, supplied by UPM

## IMPRESSUM

WIR IN BEUEL

### HERAUSGEBER, DRUCK UND VERLAG

RAUTENBERG MEDIA KG  
Kasinostraße 28-30 · 53840 Troisdorf  
Fon +49 (0) 2241 260-0 · Fax 260-259  
willkommen@rautenberg.media

V.i.S.d.P. Redaktioneller Teil:  
Bianca Breuer und Christoph de Vries  
Verantwortlich f. d. Anzeigenteil:  
Dunja Rebinski

### ERSCHEINUNG vierzehntäglich

### V.i.S.d.P. FÜR DIE RUBRIK

· Politik

CDU Beuel Detlev Lehmann  
SPD Beuel Martin Hennicke  
BBB Johannes Schott  
Bündnis 90 / Die Grünen Beuel  
Christine Keutgen-Plümpe  
Junge Union Beuel Christopher Harms

Kostenlose Haushaltsverteilung in Bonn-Beuel. Zustellung  
ohne Rechtsanspruch. Einzelbezug über Rautenberg Me-  
dia 5,00 Euro/Stück + Porto. Sind gesetzlich geschützte  
Warenzeichen nicht gekennzeichnet, erlauben fehlende  
Hinweise keine freie Nutzung. Namentlich gekennzeichnete  
Artikel spiegeln nicht immer die Meinung der Redaktion  
wider.

### Handhabung für unverlangt hereingegebene Pressematerialien

Rautenberg Media übernimmt keine Haftung für die Rich-  
tigkeit (inhaltlich u. orthographisch) und Vollständigkeit.  
Per Post erhaltenes Pressematerial wird nicht zurückge-  
sendet. Keine garantierte Veröffentlichung. Entstehen For-  
derungen Dritter aus Verletzungen des Urheber-, Presse-  
oder Nutzungsrechts durch das Pressematerial, fordert  
Rautenberg Media Schadenersatz beim Einreicher. Bei ir-  
rümlich fehlender Namensnennung am Werk (z.B. Bild-  
nachweis) verzichtet der Einreicher auf jegliche Forderung  
an Rautenberg Media. Durch den Einreicher des Pressema-  
terials wird Rautenberg Media befugt, dieses sowohl für ih-  
re Print-Ausgaben, als auch für die durch sie betriebenen  
elektronischen Medien zu verwenden.

### KONTAKT

#### MEDIENBERATERIN

Denise Krug  
Mobil 0174 5 97 33 28  
d.krug@rautenberg.media

#### REPORTER

Wolfgang Messinger  
wm.bn.puetz@gmail.com

#### VERTEILUNG regio-pressevertrieb.de

Regio Presse Vertrieb GmbH  
mail@regio-pressevertrieb.de

**SERVICE** Fon 02241 260-112  
service@rautenberg.media

**REDAKTION** Fon 02241 260-250 /-212  
redaktion@rautenberg.media

### RAUTENBERG MEDIA ONLINE

rautenberg.media  
facebook.de/rautenbergmedia  
twitter.de/rautenbergmedia  
instagram.de/rautenberg\_media

#### ZEITUNG

wir-in-beuel.de/e-paper

#### SHOP

rautenberg.media/anzeigen

#### LOKALER GEHT'S NICHT

Für Nordrhein-Westfalen publiziert Rauten-  
berg Media über 80 Städte- und Gemeinde-  
zeitungen. Lernen Sie uns als 360° Media-  
Partner auch bei DRUCK (Broschüren, Katalo-  
ge, Geschäftspapiere...), WEB (Homepage,  
Digitale Werbung, Shops...), FILM (Imagefil-  
me, Kinospots, Produktfilme...) kennen.

Wir freuen uns auf Sie: [rautenberg.media](http://rautenberg.media)



- ZEITUNG
- DRUCK
- WEB
- FILM

## PRIVATE & GESCHÄFTLICHE KLEINANZEIGEN

ONLINE BESTELLEN

[www.rautenberg.media/kleinanzeigen](http://www.rautenberg.media/kleinanzeigen)

## Angebote

### Rund ums Haus

#### Sonstiges

#### ACHTUNG >> FRÜHJAHRSSAN- GEBOT <<

Steinreinigung incl.  
Nanoimprägnierung für Terrasse, Hof,  
Garageneinfahrt usw. 5,-€/qm. Abso-  
lute Preisgarantie! Weitere Dienstleis-  
tungen rund ums Haus auf Anfrage.  
Kostenlose Beratung vor Ort. Tel. 0178/  
3449992 M.S. Sanierungstechnik

## Tiere

### Pferde

#### Exklusive und anspruchsvolle Tier- Fotografie

[www.petram-fotografie.de](http://www.petram-fotografie.de),  
Tel. 0175/5105310

## Gesuche

### An- und Verkauf

**Achtung! Seriöse Dame sucht:**  
komplette Haushaltsauflösung,  
Rollatoren, Hörgeräte, Porzellan, Arm-  
banduhren, Orientteppiche, Schmuck,  
Essbesteck, Zahngold, Melitaria 1. +  
2. Weltkrieg, Streichinstrumente.  
Tel. 0177/7381279, Fr. Koppenhagen



### AUTO & ZWEIRAD

#### Wir kaufen Wohnmobile + Wohnwagen

Tel.: 03944-36160 [www.wm-aw.de](http://www.wm-aw.de)  
"Wohnmobilcenter Am Wasserturm"



### UMZÜGE

**GILGEN & CO. GMBH**  
Möbeltransporte • Spedition • Lagerung

[www.gilgen-umzuege.de](http://www.gilgen-umzuege.de)  
Tel. 0 22 41 - 33 77 92

**Familien**

**ANZEIGENSHOP**

FGB 20-13  
43 x 90 mm  
ab 18,00€

*Für alles was wirklich zählt!*  
[shop.rautenberg.media](http://shop.rautenberg.media)



### GESUND LEBEN

## Wahrsagerin

treffsicher und wahrheitsgetreu sagt Ihre  
Zukunft in allen Lebenslagen, auch in  
geschäftlichen Angelegenheiten.  
Corona-Schutz ist gewährleistet.  
Tel. 0228-616690

NAH-FERN-INTERNATIONAL-ÜBERSEE

## UMZÜGE DUVE

Tel.: 0 22 41 / 6 43 13

[www.umzuege-duve.de](http://www.umzuege-duve.de)

Verpackung-Montage aller Systeme  
Küchenmontage-Änderungen-Lagerung  
Komplettservice-Möbelaufzug



### LAGERHALLEN

## Qualitätsumzüge Gerhards



- Familiengeführtes Unternehmen
- Persönliche Beratung
- Umzüge im In- und Ausland
- Lagermöglichkeit
- Full-Service

Tel.: 0049 (0) 2242 - 84674  
D-53773 Hennef  
[www.umzuege-gerhards.de](http://www.umzuege-gerhards.de)

**KLEINANZEIGEN**  
PRIVAT & GESCHÄFTLICH

**ONLINE BESTELLEN**

## [rautenberg.media/kleinanzeigen](http://rautenberg.media/kleinanzeigen)

Ihre private\*

**KLEINANZEIGE**

bis 100 Zeichen

in dieser Zeitung

ab **6,99€**

\*gewerbliche Kleinanzeige ab 13,99 €

**02241 260-400** Telefonische Beratung

**RAUTENBERG MEDIA**



# Junge Talente bei Rautenberg Media

Im Rahmen des Boys' Days hatten sechs Schüler zwischen 11 und 14 Jahren die Möglichkeit, sich bei Rautenberg Media umzusehen und Einblicke in die Arbeit eines Medienhauses zu erhalten. Pünktlich um 8 Uhr standen die Jungs in der Eingangshalle und wurden von Petra Matuscheck, der Leiterin für kommunales Medien Management, begrüßt. Die Mitarbeiterinnen und Mitarbeiter hatten sich ein interessantes und zugleich informatives Programm ausgedacht. Das Projekt für den potenziellen Nachwuchs: Ein Produkt soll ins richtige Licht gerückt und mithilfe von verschiedenen Kanälen bekannt gemacht werden. Nach einer kurzen Einführung und einer kleinen Stärkung ging es direkt weiter ins hauseigene Fotostudio. Hier wurde erst einmal das Projekt und das Produkt, eine Trinkflasche, vorgestellt. Jetzt hieß es das Set dekorieren, ausleuchten und natürlich fotografieren. Die Schü-



Boys' Day bei Rautenberg Media

ler konnten sich hier kreativ austoben und probierten fleißig mit Tüchern, Dekorationsartikeln und natürlich auch

Licht und Schatten herum. Nun musste das Foto noch ein entsprechendes Medium bekommen.

Der nächste Weg führte in die Web-Abteilung. Hier werden in enger Zusammenarbeit mit den Kundinnen und Kunden Websites ausführlich geplant, erstellt oder optimiert und natürlich auch regelmäßig überarbeitet. Die Jungs konnten schließlich selbst eine Landingpage für die fotografierte Trinkflasche anpassen und überlegen, welche Nutzerführung von Vorteil ist. Hierbei gab es viele Fragen: Welches Element passt am besten an welche Stelle? Welche Informationen sollen transportiert werden? Wie wird eine Seite benutzerfreundlich?

Danach ging es in zwei weitere

Bereiche des Verlags, und zwar in die Redaktion und die Grafik, um die zum Foto passenden Texte zu erstellen und schließlich zu einer vollständigen Anzeige zusammenzusetzen. Jetzt, wo die Grundlagen gelegt waren, wollte natürlich jeder gerne wissen: Wie wird aus dem Entwurf ein fertiger Hochglanz-Flyer? Dazu ging es in die Druckerei. Hier wurde den Besuchern alles Wissenswerte rund um die verschiedenen Druckarten, Maschinen und natürlich auch die grundlegenden Abläufe erklärt. Am Schluss konnte jeder den gemeinsam erstellten Flyer in den Händen halten.

Bei leckerer Pizza ging ein aufregender und abwechslungsreicher Tag zu Ende.



Im hauseigenen Fotostudio wurde eifrig dekoriert.

## CDU zu Besuch bei Fa. Hündgen, einem der größten Dienstleister der Region

Aufgrund des großen Interesses an der Betriebsbesichtigung der Firma Hündgen im April wird eine erneute Führung angeboten. Wie bereits bei der ersten Führung werden die Besucher den gesamten Prozess der Müllver-

wertung, von der Anlieferung der recyclebaren Abfälle bis zu den fertigen Sekundärrohstoffen, beobachten können. Das Zusammenspiel einer großen Anzahl von Maschinen, die mit unterschiedlichen Techniken spezifische Sortiervor-

gänge leisten und in einem komplexen Organismus zusammenwirken, ist ein beeindruckendes Erlebnis. Die Besucher werden wieder viele wissenswerte Informationen und Hintergründe erfahren und von Innovationen hören,

die den hohen ökologischen Standard dieses Swisttaler Unternehmens aufzeigen. Neuer Termin: Donnerstag, 25. Mai, 16.30 Uhr. Anmeldung erbeten unter [kontakt@cdu-swisttal.de](mailto:kontakt@cdu-swisttal.de)



# NOTDIENSTE

WIR SIND RUND UM DIE UHR FÜR SIE DA!



**110 POLIZEI**

**112 FEUERWEHR**



## A<sub>POTHEKEN-NOTDIENST</sub>

Apotheken-Notruf 0800 00 22833

**Freitag, 12. Mai**

**Königs-Apotheke**

Prinz-Albert-Str. 34, 53113 Bonn (Zentrum / Südstadt), 0228/210755

**Samstag, 13. Mai**

**Fortuna-Apotheke**

Professor-Neu-Allee 29, 53225 Bonn-Beuel (Beuel), 0228/4298010

**Sonntag, 14. Mai**

**Apotheke am KAP**

Konrad-Adenauer-Platz 26, 53225 Bonn-Beuel (Beuel),  
0228-462480

**Montag, 15. Mai**

**Albertus-Apotheke**

Kölnstr. 70, 53111 Bonn (Zentrum), 0228/655044

**Dienstag, 16. Mai**

**Sonnen-Apotheke**

Königswinterer Str. 306, 53227 Bonn (Beuel-Kuedinghoven),  
0228/442135

**Mittwoch, 17. Mai**

**Bahnhof Apotheke**

Poststr. 21, 53111 Bonn (Zentrum), 0228/653066

**Donnerstag, 18. Mai**

**Biber Apotheke am Friedensplatz**

Friedensplatz 9, 53111 Bonn, 0228-97667007

**Freitag, 19. Mai**

**Löwen Apotheke**

Markt 35, 53111 Bonn, 0228/635555

**Samstag, 20. Mai**

**Guten Tag Apotheke Bonn Pützchen**

Am Weidenbach 31, 53229 Bonn, 0228/9261680

**Sonntag, 21. Mai**

**Apotheke im Medizinischen Zentrum Bonn**

Friedensplatz 16, 53111 Bonn, 0228/6884680

**Montag, 22. Mai**

**Ellerhof-Apotheke**

Vorgebirgsstr. 43, 53119 Bonn (Zentrum), 0228/690417

**Dienstag, 23. Mai**

**Apotheke an der Bornheimer Straße**

Bornheimer Str. 156, 53119 Bonn, 0228/36942390

**Mittwoch, 24. Mai**

**Münster-Apotheke**

Münsterplatz 22, 53111 Bonn (Zentrum), 0228/658438

**Donnerstag, 25. Mai**

**Kaiser-Apotheke**

Kaiserplatz 4, 53113 Bonn, +49228635744

**Freitag, 26. Mai**

**Rosen-Apotheke**

Meckenheimer Allee 78, 53115 Bonn (Weststadt), 0228/651212

**Samstag, 27. Mai**

**Sebastian-Apotheke**

Clemens-August-Str. 60, 53115 Bonn (Poppelsdorf), 0228/223330

**Sonntag, 28. Mai**

**Rhein-Apotheke**

Gerhard-von-Are-Str. 4-6, 53111 Bonn (Zentrum), 0228/635022

Angaben ohne Gewähr

## ÖRTLICHE NOTDIENSTE

**Kinderärztlicher**

**Bereitschaftsdienst**

St.-Marien-Hospital  
0228/2425444

**Zahnärztlicher Bereitschafts-**  
**dienst**

0180/5986700  
linksrheinischer  
Rhein-Sieg-Kreis

**Krankenhaus**

Notfallpraxis am Petruskran-  
kenhaus Bonn

**Konfliktlotsentelefon**

Mediation fördern e.V.  
0151/59440892

**Johanniter-Unfall-Hilfe**

Der Ortsverband bietet an:

Sanitätsdienste,  
ehrenamtliche Mitarbeit im  
Katastrophenschutz und  
Erste-Hilfe-Ausbildung  
0228/627072  
www.johanniter-bonn.de

- Abscheidertechnik
- Abwassertechnik
- Dichtheitsprüfung
- Sanierungen
- Kanal-TV
- Verstopfungs beseitigung
- Planung & Beratung

**ATEC**  
Frank Bergzog  
Waldstr. 8  
53757 Sankt Augustin  
Tel. 02241 / 8 460 858  
Fax 02241 / 8 460 859  
ATEC-Bergzog@t-online.de  
www.ATEC-Bergzog.de

Ölabscheiderprüfungen  
DIN 1999  
Kanaldruckprüfungen  
DIN EN 1610

Umweltschutz  
muss nicht  
teuer sein!

### • Heimweg-Telefon

Für alle, die sich vom mulmigen Ge-  
fühl auf ihrem nächtlichen Weg mit  
einem netten Gespräch ablenken  
lassen möchten.

**030 120 74 182**

So. - Do. 20:00 - 24:00 Uhr  
Fr. - Sa. 22:00 - 4:00 Uhr

## STROM WEG

**STROM weg – was kann ich tun**

1. Polizei und Feuerwehr haben immer, Rathäuser in solchen Krisenmomenten ebenfalls geöffnet
2. Wer hat ein Notstromaggregat – z.B. Stadt/ Gemeinde, Unternehmen, Krankenhäuser, Seniorenresidenzen, Bauernhöfe etc.
3. Handy aufladen: per Ladekabel im Auto
4. Vorsorge: eigenes, kleines Notstromaggregat oder Big Powerbank (mit Solar-Paneele) besorgen

## ALLGEMEINE NOTDIENSTE

- Polizei-Notruf **110**
- Feuerwehr/Rettungsdienst **112**
- Ärzte-Notruf-Zentrale **116 117**
- Gift-Notruf-Zentrale **0228 192 40**
- Telefon-Seelsorge **0800 111 01 11** (ev.)  
**0800 111 02 22** (kath.)
- Nummer gegen Kummer **116 111**
- Kinder- und Jugendtelefon **0800 111 03 33**
- Anonyme Geburt **0800 404 00 20**
- Eltern-Telefon **0800 111 05 50**
- Initiative vermisste Kinder **116 000**
- Opfer-Notruf **116 006**







## Das Recht auf Ruhe

### Was Arbeitnehmer zu Arbeitszeiten und Überstunden wissen sollten

Der Fachkräftemangel wird zunehmend zum Problem, Tausende Arbeitsplätze in unterschiedlichsten Branchen sind aktuell unbesetzt. Für die Mitarbeiter in zahlreichen Unternehmen bedeutet das so manche Mehrbelastung, um die Arbeit überhaupt noch erledigt zu bekommen. Wie Statista berichtet, leisteten Arbeitnehmer in Deutschland 2021 im Durchschnitt 20 bezahlte und nochmals 21,8 unbezahlte Überstunden - zusammen also mehr als eine übliche Arbeitswoche. Doch wie viel Extrastunden sind überhaupt erlaubt, welche Rechte haben die Beschäftigten und wie steht es um den Freizeitausgleich für Mehrarbeit? Diese Fragen führen immer wieder zu Streitigkeiten.

#### Überstunden nicht zur Regel werden lassen

Den rechtlichen Rahmen, der unabhängig von der Branche gilt, gibt das Arbeitszeitgesetz vor. Demnach sollte die tägliche Arbeitszeit bis zu höchstens acht Stunden betragen, ein Aufschlag von zwei Stunden ist möglich - allerdings nur als Ausnahme. Eigene Regelungen gelten unter anderem für Bereitschaftsdienste oder spezielle Branchen wie die Kranken- und Altenpflege sowie die Landwirtschaft. „Mitarbeiter haben Anspruch auf ausreichend lange Erholungsphasen. Alles, was über den regulären Arbeitstag hinausgeht, muss in einem überschaubaren Zeitraum ausgeglichen werden“, erläutert Rainer Knoob von der unabhängigen Arbeitnehmer-

vertretung AUB e. V. Der Haken daran: Die Abgeltung etwa in Freizeit oder mit Geld muss vertraglich geregelt sein, entweder in Form von Betriebsvereinbarungen oder im Arbeitsvertrag. „In Zweifelsfällen ist der Betriebsrat der erste Ansprechpartner, um Regelungen zu finden oder Auseinandersetzungen mit der Geschäftsführung zu lösen.“

#### Finanzieller Ausgleich oder freie Zeit

Eine weitere Vorgabe des Arbeitszeitgesetzes besagt, dass pro Woche nicht mehr als insgesamt 60 Arbeitsstunden zulässig sind. Wer Überstunden leistet, sollte sich dies direkt vom Chef oder dem Vorge-

setzten schriftlich bestätigen lassen. Nur so lassen sich später finanzielle oder Freizeitansprüche geltend machen. Weitere Informationen zu den Rechten von Arbeitnehmern gibt es etwa unter [www.aub.de](http://www.aub.de), hier finden sich außerdem zahlreiche Seminarangebote und eine Kontaktmöglichkeit für individuelle Beratungen. Besonders Schutz genießen Minderjährige, die sich beispielsweise in der Berufsausbildung befinden. Gemäß Jugendarbeitsschutzgesetz sind acht Stunden täglich das Maximum, der Unterricht in der Berufsschule muss dabei als Arbeitszeit berücksichtigt werden. (djd)

für unser **TEAM IT**

### ■ Systemadministrator (m/w/d) Vollzeit 37,5 Std.

Sie sind/haben eine/n

- Ausbildung zum Fachinformatiker Fachrichtung Systemintegration / Berufsausbildung in einem IT-Ausbildungsberuf od. mind. 2-jähr. Berufspraxis
- gutes analytisches Verständnis, Freude an der Arbeit und stetigem Lernen
- serviceorientierte und aufgeschlossene Persönlichkeit
- zielorientierten und eigenverantwortlichen Arbeitsstil

#### Ihre Aufgaben

als 1st Level Support Anwender (Hardware 166 Arbeitsplätze):

- Sicherstellung des Betriebes, Infrastruktur: Server, Clientsystemen, Netzwerke, Datenbanken (Microsoft, Linux/Ubuntu 18.04LTS, MS-SQL, Lotus)
- Lösung hard-/softwaretechn. Fragen/Störungen vor Ort/per Telefon/Remote
- Betreuung der virtuellen Serverumgebung aktuell unter VMware ESXi6.7
- Benutzer- und Rechteverwaltung im Active Directory
- Betreuung im Bereich Backup und Recovery, Archivierung
- Anforderungsaufnahme und Planung bei Einkauf von Hard- und Software
- Lizenzmanagement, regelmäßige IT-Inventur
- Unterstützung bei der kontinuierlichen Verbesserung der Serviceprozesse sowie der Maßnahmen zur Qualitätssicherung und IT-Sicherheit

#### Wir bieten

- spannende Aufgaben in einem innovativen, mittelständischen Medienhaus
- wertschätzende Arbeitsatmosphäre mit regelmäßigen Arbeitszeiten
- einen unbefristeten Arbeitsvertrag und leistungsgerechte Vergütung

**Wir freuen uns auf Sie!** Bitte Bewerbung per E-Mail an: Denis Janzen [karriere@rautenberg.media](mailto:karriere@rautenberg.media) | Stichwort: Systemadministrator\*in

Wir sind ein langjähriger Fiat-Service Partner in Königswinter und suchen zur Erweiterung unseres Teams zum **schnellstmöglichen Termin** einen mitarbeitenden

## KFZ-Meister (m/w/d) und Kfz-Mechatroniker (m/w/d)

#### Ihre Aufgaben

- Durchführung von Service- und Reparaturleistungen an Kraftfahrzeugen
- Fachgerechter Einsatz und Nutzung von Spezialwerkzeug/Diagnose-, Mess- und Informationssystemen

#### Ihr Anforderungsprofil

- abgeschlossene Kfz-Mechatroniker-Ausbildung
- Mehrjährige Berufserfahrung im Tätigkeitsfeld
- überdurchschnittliches Interesse an technischen Zusammenhängen
- aktuellen und zukünftigen Technologien gegenüber aufgeschlossen
- hohes Engagement und Motivation

#### Wir bieten

- ein spannendes Betätigungsfeld
- ein funktionierendes Team
- eine leistungsgerechte Bezahlung
- einen sicheren Arbeitsplatz
- herstellergestützte Weiterbildung

#### Haben wir Ihr Interesse geweckt?

Ihre aussagekräftigen Bewerbungsunterlagen senden Sie bitte zu Händen Herrn Moll

## Autohaus Moll GmbH & Co. KG



Ihr Fiat-Partner  
Autohaus Moll  
Dollendorfer Straße 365  
53639 Königswinter





**Peter Kittlaus IVD**  
Immobilien & Hausverwaltung



Die Kittlaus - APP!  
Aktuell immer alle  
Immobilien im Blick!

\*in jedem App-Store



Heute ist Homeoffice im Garten!



**Sankt Augustin-Niederpleis 7038**



**Top gepflegtes Einfamilienhaus**  
ca. 118 m<sup>2</sup> Wohnfläche, 6 Zimmer,  
ca. 636 m<sup>2</sup> Grundstück, Terrasse, Gar-  
ten, Keller, Garage, Stellplatz, Bj. 1967  
ab 1992 modernisiert  
**589.000 €** zzgl. 3,57 %  
Käufercourtage// Verbrauchs-  
ausweis/131 kWh/(m<sup>2</sup>a)/inkl.  
Warmwasser, Energieeffizienzkl.  
E, Zentralheizung/ Gas, Bj: 2019



360°Tour

**Sankt Augustin-Menden 7018**



**1-2-Familienhaus mit Garten**  
ca. 141 m<sup>2</sup> Wohnfläche, 4 Zimmer,  
ca. 496 m<sup>2</sup> Grundstück, Terrasse,  
Balkon, Garten, Keller, Garage,  
Stellplatz, Nutzwasserbrunnen,  
Baujahr 1960  
**519.000 €** zzgl. 2,38% Käufercourtage  
Bedarfsausweis/314,2 kWh/(m<sup>2</sup>a)/inkl. Warm-  
wasser, Energieeffizienzklasse H, Ölheizung/  
Baujahr: 1997

**Bonn-Niederholtorf 6874**



provisionsfrei

**Optimale Einstiegskapitalanlage**  
ca. 62 m<sup>2</sup> Wohnfläche, 2 Zimmer,  
Gemeinschaftsgarten, Wasch/Trocken-  
raum, Keller, 2. OG, 3-Parteienhaus,  
Baujahr 1966, ab 2021 modernisiert  
**248.000 €** provisionsfrei  
Jahres-Netto-Miete 8.520,- €  
Bedarfsausweis/137 Wh/(m<sup>2</sup>a), Energie-  
effizienzklasse E, Heizung: Gas/Bj. 2021

**Bonn-Beuel 7042**



**Erstklassige Kapitalanlage**  
2-Zimmer Wohnung, vermietet, ca.  
55,82 m<sup>2</sup> Wohnfläche, Balkon,  
3. OG, Aufzug, Tiefgaragenstellplatz,  
diverses Mobiliar inkl., Baujahr 2000  
**298.000 €** zzgl. 3,57 % Käufercourtage  
Hausgeld 213,- €/Verbrauchsausweis/83,09 kWh/  
(m<sup>2</sup>a)/inkl. Warmwasser, Energieeffizienzklasse C,  
Zentralheizung/Gas, Baujahr: 2000

**Lohmar-Zentrum 7034**



**Schicke Wohnung in ruhiger und  
zentraler Lage**  
ca. 68 m<sup>2</sup> Wohnfläche (Fliesen,  
Laminat), 3 Zimmer, Kamin, Südbalkon  
Stellplatz, Keller, 2. OG im 5  
Parteienhaus, Baujahr 1985  
**195.000 €** zzgl. 3 % Käufercourtage  
Hausgeld 205,- € / Gas-Zentralheizung,  
E-Ausweis in Bearb.

**Preisreduzierung**

**Siegburg 6850**



**Wohnung 113 m<sup>2</sup> mit Terrasse  
und Garten in Bestlage**  
3 geräumige Zimmer auf 2 Ebenen,  
PKW-Stellplatz, im 6-Familienhaus,  
Baujahr 2006  
**395.000 €** zzgl. 3,57% Käufercourtage  
Hausgeld 421,-€/Bedarfsausweis/77 Wh/  
(m<sup>2</sup>a)/ inkl. Warmwasser, Energieeffizienz-  
klasse C, Heizung: Gas/Baujahr: 2006

Tel. 02241-127320

www.immobilien-kittlaus.de