

Zugleich **AMTSBLATT** der **GEMEINDE ALFTER**

Verteilgebiet: Alfter, Gielsdorf, Impekoven, Oedekoven, Witterschlick (mit Volmershoven-Heidgen).

Amtsblatt für die Gemeinde Alfter • 17. Jg. • Nr. 21 • 15. Oktober 2022

Alle 14 Tage in Ihrem Briefkasten



# Auswanderer reüssierten in der ganzen Welt

Haus der Alfterer Geschichte präsentiert Schicksale und Erfolge - Ausstellung noch bis 30. Oktober geöffnet

Von Alfter in alle Welt: Robin Huth, Heinz Simon, Bärbel Steinkemper und Ralph Emmerich (v.l.) demonstrieren auf einer Weltkarte, wohin frühere Mitbürger ausgewandert sind. Bericht Seite 2

Wir kaufen Ihr Grundstück, Gebraucht- oder Abriss-immobilie zum guten Preis.

Bernd Schulz  
Real Estate Limited  
Tel. 0228 242 836 35  
[ankauf@bsreal.estate](mailto:ankauf@bsreal.estate)

**BERND SCHULZ**  
IMMOBILIEN GMBH & CO. KG

Sachverständigenbüro für die Wertermittlung von bebauten und unbebauten Grundstücken

Erstellung von Verkehrswertgutachten z.B. im Erbfall, bei Scheidung, Betreuungsfällen oder beim An- und Verkauf Ihrer Immobilie

Telefon: 0228 - 526 500  
[info@berndschulz.com](mailto:info@berndschulz.com)  
Rochusstraße 194  
53123 Bonn-Duisdorf



**Für den Individualisten**  
Innen exklusives Leben und nach außen hin Bescheidenheit  
140 m² Wohnfläche, 118 m² Grundstück, 3,5 Zimmer, 2 Schlafzimmer  
**798.800 €**  
Provision: 3,57 % inkl. MwSt

**BERND SCHULZ**  
IMMOBILIEN GMBH & CO. KG

Immobilien sind **Vertrauenssache**

Rochusstr. 194 – 53123 Bonn-Duisdorf – Telefon: 0228-526 500 – [www.berndschulz.com](https://www.berndschulz.com)

**GUTSCHEIN**

Gegen Vorlage dieses Gutscheins erstellen wir Ihnen eine kostenlose Bewertung Ihrer Immobilie zu Verkaufszwecken (Wert **395,00 €**)

**SCHÜTZ DAS, WAS DIR WICHTIG IST.**

Das Leben passiert. Wir versichern es.



Tatjana Urfey



Ursula Nettekoven



Simone Becker



Nadine Pauls



Annina Wilden



Kristina Held



Florian Commer



Alexander Radigk



Patrick Schmitz



Ingo Holthoff



Marcel Kuhl



Marina Tolpina



Lothar Urfey

Geschäftsstelle **Lothar Urfey** und Team  
Königstraße 151 - 155 · 53332 Bornheim  
Telefon 02222 93220  
[lothar.urfey@gs.provinzial.com](mailto:lothar.urfey@gs.provinzial.com)

Immer da. Immer nah.

**PROVINZIAL**

## Bericht zur Titelseite

**Alfter-Ort.** „Mit dieser Ausstellung wollen wir uns auf die Spurensuche von Familien und Einzelpersonen aus unserem Ort geben, die zwischen 1850 und 1950 Alfter verlassen haben“, erläutert Robin Huth vom Förderverein des Haus der Alfterer Geschichte (HdAG). „Denn es ist beeindruckend und faszinierend, was Menschen in diesem Zeitraum angetrieben hat, ihre Heimat zu verlassen und ihr Glück in fernen Ländern zu suchen.“ Manche hätten diesen Schritt in der Hoffnung auf ein besseres Leben gewagt, andere, um das bloße Überleben zu sichern. Die Ausstellung, die das breite Spektrum unterschiedlicher Rahmenbedingungen und Motivationen für eine Auswanderung sowie unterschiedliche menschliche Schicksale von Menschen, deren Heimat einmal Alfter war, zeigt, wurde am 11. September im Rahmen des bundesweiten „Tag des offenen Denkmals“ eröffnet, der heuer unter dem Thema „Kultur-Spur“ steht. Sie ist noch bis einschließlich 31. Oktober donnerstags von 17 bis 19 Uhr und sonntags von 15 bis 18 Uhr geöffnet. Die mit viel Liebe und Sachkenntnis zusammengestellte Schau verdeutlicht in Wort und Bild, was Alfterer Auswanderer in Australien, Brasilien, Kanada, Südafrika, den Vereinigten Staaten und anderen Ländern erlebten und bewegten. Manche der Auswandererfamilien nutzten die Gunst der Stunde, insbesondere in den Aufbruchsjahren Ende des 19. Jahrhunderts. So machten sich beispielsweise die Brüder Herter als Architekten in New York und darüber hinaus einen Namen und bauten grandiose Wohn- und Geschäftshäuser. Den Namen Alfter trug insbesondere die Familie Knapstein in die USA, wo sie als erfolgreiche Bierbrauer das „Alf-



**Auf informativen Schautafeln und mit anschaulichen Exponaten lässt das Haus der Alfterer Geschichte die Motive und das Leben der Auswanderer lebendig werden. (Fotos: WDK)**

ter Brau“ kreierten und vertrieben. Aus Nächstenliebe und gesegnet mit einem festen Glauben ging Schwester Leonore von der Kongregation der Schwestern Unserer Lieben Frau nach Brasilien, um sich dort in den Dienst der Armen zu stellen. Ein besonderes Kapitel ist den jüdischen Mitbürgern gewidmet, die vor dem nationalsozialistischen Terrorregime ihre Heimat verlassen mussten. Neben Huth und anderen HdAG-Aktiven machte sich insbesondere Heinz Simon aus Gieltdorf um die Ausstellung verdient. Der Hobbyhistoriker beschäftigt sich seit vielen Jahren mit den Schicksalen Alfterer Auswanderer und hat unter anderem ein Originaletikett des „Alfter Brau“ beige-steuert. Dass die Ausstellung nicht vollständig ist, ist allen Beteiligten klar. „Deshalb möchten wir unsere Mitbürger bitten, uns Fotos, Briefe, Zeitungsberichte und Daten zur Verfügung zu stellen, damit wir unsere derzeitigen Kennt-



**„Alfter Brau“ - eine Erfolgsgeschichte, die sich nicht hier im Vorgebirge ereignete, sondern im fernen Wisconsin (USA).**

nisse und Bestände erweitern und vervollständigen können“, appelliert Fördervereins-Vorsitzende Bärbel Steinkemper an ihre Mitbürger. „Alfterer haben ihre Spuren in vielen Ländern hinterlas-

sen und so den Namen Alfter in alle Welt getragen. Das möchten wir so umfassend wie möglich dokumentieren.“ Kontakt und weitere Informationen: [www.hdag.info](http://www.hdag.info) (WDK)

## St. Martins-Zug

**Am Dienstag, 8. November in Volmershoven-Heidgen**

Herzlich lädt der Ortsausschuss Volmershoven-Heidgen zum diesjährigen St. Martins-Zug in Volmershoven-Heidgen am Dienstag, 8. November ein.

Der Ablauf des Sankt Martin-Zuges ist wie folgt vorgesehen:

Um 17.15 Uhr gibt es einen kur-

zen Wortgottesdienst im Pfarrgarten, an dem auch schon der Sankt Martin teilnimmt und den Kindern seine Geschichte erzählt wird. Es wäre schön, wenn viele Kinder mit Ihren Laternen dabei sein könnten. Im Anschluss wird sich gegen 17.45 Uhr der Zug auf dem Dorfplatz in Volmershoven aufstellen. Der Abmarsch des Zuges

ist für 18 Uhr vorgesehen.

Abschließend wird der Sankt Martin auf dem Dorfplatz am Martinsfeuer Weckmänner an die Kinder verteilen. Zum Ende der Herbstferien startet die Haussammlung, der Losverkauf und die Verteilung der Wertmarken für die Weckmänner. Die gesammelten Spenden werden zur Durchführung des

Martinszuges verwendet. Zeitgerecht erhalten alle Haushalte in Volmershoven-Heidgen einen Flyer, dem alle weiteren Informationen entnommen werden können. Der Ortsausschuss Volmershoven-Heidgen freut sich über eine rege Teilnahme am Martinszug und bittet alle, ihre Häuser für diesen Abend zu schmücken.



# „Ich mööch zo Foß noh Kölle jonn“

Wer kennt diesen Karnevalschlag von Willi Ostermann nicht? Peter Schumacher (Stv. Brudermeister in Alfter) hat sich diesen 2020 zu Herzen genommen und im Bezirksverband Bund Vorgebirge zu einer Wanderung von Alfter aus bis zum Kölner Dom aufgerufen und diese hervorragend geplant. Etliche hatten sich zur Teilnahme gemeldet, jedoch musste die Tour im Herbst 2021 Corona-bedingt abgesagt werden. Das Ganze geriet jedoch nicht in Vergessenheit und lebte in 2022 wieder auf. Am 1. Oktober setzte eine Gruppe aus mehreren Bruderschaften des Bezirksverbandes Bund Vorgebirge die 34 km lange Wanderung in die Tat um. Es hatten sich 21 Personen gemeldet. Leider mussten einige kurzfristig aus unterschiedlichen Gründen absagen. Die Tour war von Peter Schumacher so geplant, das an zwei Stellen die Möglichkeit bestand, später in die Wanderung einzusteigen, was auch einige Teilnehmer nutzten. Pünktlich um 9 Uhr unter der Führung von Peter Schumacher und Hans Clasen (Brudermeister in Brenig), startete die Gruppe mit Maik Peters (König in Bornheim), Christian Ludwig (Nettekoven) und Bezirksbundesmeister Gottfried Schmitz zum Marsch nach Köln. Die Strecke führte von Alfter (Am Herrenwingert) über Buschdorf zur Anlegestelle der Mondorfer Fähre. Hier stießen mit Mathias und Anne Brehm, Barthel Hennes und Walter Dick (Alfter), Peter und Ursula Brings (Roisdorf) weitere sechs Teilnehmer hinzu. Nachdem die Gruppe mit der Fähre auf die rechte Rheinseite nach Mondorf übersetzt hatte führte die Route über Rheidt, Niederkassel nach Ranzel. Dort wurde an einer Pizzeria eine Pause eingelegt bei der auch die Möglichkeit bestand einen Imbiss einzunehmen. Nach einer guten dreiviertel Stunde ging es weiter durch Ranzel und über Feldwege nach Zündorf zur Anlegestelle der Personenfähre nach Weiß, mit der der Rhein wieder überquert wurde um auf die linke Rheinseite zu gelangen.



Vor dem Südportal des Kölner Doms, v.l.: Klara u. Hans Clasen, Anne u. Mathias Brehm, Walter Dick, Maik Peters, Barthel Hennes, Josef Mandt-Krewinkel, Ursula u. Peter Brings, Peter Schumacher

An der Anlegestelle in Weiß, bis hierher waren ca. 23 km (ca. 2/3) der gesamten Strecke bewältigt, stießen mit Klara Clasen und Josef Mandt-Krewinkel aus Brenig noch zwei Teilnehmer hinzu, die das letzte Teilstück (ca. 11 Km) mit gehen wollten. Leider verließen BBM Gottfried Schmitz die Kräfte und er stieg aus der Wanderung aus. So ging es mit zwölf Teilnehmern, die sich auch von einem Starkregenschauer nicht bremsen ließen weiter auf Köln zu. Gegen 16.45 Uhr war das Ziel, der Kölner Dom, erreicht. Allen sieht man an, dass sie froh sind, es geschafft zu haben und das es gleich gegenüber in einem bekannten Kölner Brauhaus kalte Getränke und etwas herzhaftes zu Essen gibt. Christian Ludwig gehört noch dazu, der die 34 km von Alfter bis zum Dom mitgelaufen ist. Es waren sich alle einig: Das muss wiederholt werden. Somit ist bewiesen: Schützen können nicht nur schießen und feiern, sondern auch sportliche Leistungen erbringen...und feiern.

## Fragen zur Verteilung?

HERR FALK  
mail@regio-pressevertrieb.de

www.regio-pressevertrieb.de

REGIO • punktet • zielgerichtet • lokal  
PRESSEVERTRIEB  
Die Zeitungszustellgesellschaft der RAUTENBERG MEDIA KG

HALLMANN

-50%  
auf Marken-  
Brillengläser\*

1 BRILLENGLAS  
GESCHENKT\*

Wir feiern  
100x Hallmann:  
Feiern Sie mit!



\*Gültig bis 20.11.2022 beim Kauf von Meisterglas® Brillengläsern und Sonnenbrillen. Sie erhalten 1 Brillenglas der Marke Meisterglas® kostenlos beim Kauf eines Glaspaares. So sparen Sie 50% auf den UVP des Herstellers. Nur für Neuaufträge. Kann nicht mit anderen Aktionen, Komplettbrillenangeboten und Gutscheinen kombiniert werden. Optik Hallmann GmbH, Große Str. 27, 24937 Fl.

Alfter • Bornheim • Bornheim-Merten • Roisdorf

0800/412 6000 • optik-hallmann.de





Mit eigenen Sketchen begeistern Mitglieder der „Herzblättchen“ Jahr für Jahr bei ihren Prunksitzungen. (Fotos: WDK)



Riesigen Spaß haben die kleinen Narren bei den Kika-Feten.

## Dat es jett, wo mir stolz drop sen!

„Herzblättchen“ feiern 70-jähriges Bestehen - Kölsche Nacht am 22. Oktober

**Volmershoven-Heidgen.** Klüngelköpp, Kasalla und Knittler - das Damenkomitee „Herzblättchen“ hat weder Kosten noch Mühen gescheut, um sein 70-jähriges Bestehen mit großartigen Künstlern zu feiern. Am 22. Oktober startet die Kölsche Nacht im Festzelt auf dem Dorfplatz und alle Karnevalsjecken aus Volmershoven-Heidgen und Umgebung sind dazu herzlich eingeladen. Am Tag davor werden beim vereinsinternen Ordensfest unter anderem langjährige Mitglieder geehrt und der Jubiläumsorden enthüllt.

### Begeisterte Sitzungen und Tanzgruppen

70 Jahre sind eine lange Zeit, in der bei den „Herzblättchen“ viel passiert ist. Highlights waren und sind die jährlichen Prunk- und Weibertagssitzungen sowie die vom Ortausschuss ausgerichteten

Karnevalszüge. Auch hat das Damenkomitee im Laufe der Jahre immer wieder Tollitäten gestellt. Gern möchte es diese Tradition fortführen und würde sich sehr freuen, wenn sich dazu große oder kleine Narren bereit erklären würden.

Ein ganz großes Plus sind die drei Tanzgruppen „Mini-Mäuse“, „Sweat-Hearts“ und „Große Herzen“. Mit ihrem großartigen tänzerischen und akrobatischen Können begeistern sie nicht nur die Veranstaltungsgäste im Doppelort, sondern weit darüber hinaus. Es ist immer wieder eine Augenweide, das Können und Engagement der jungen Tänzerinnen erleben zu dürfen.

Natürlich wird in der heutigen Zeit unter anderem immer wieder die Frage gestellt, ob nicht auch Herren beim Damenkomitee mitma-

chen können. Laut Pressesprecherin Katja Oedekoven „ist das derzeit nicht geplant. Aber wer weiß, was die Zukunft bringt.“ Sie verbindet damit aber ein großes Dankeschön an „unsere Herzblättchen-Männer, ohne deren beispielhafte Unterstützung vieles, vor allem bei den Vorbereitungen der Sitzungen, nicht gehen würde.“ Schließlich sind alle Aktiven ehrenamtlich im Einsatz.

### Perle des lokalen Geschehens

Zum 70-jährigen wird eine Festschrift erscheinen, die nicht nur an die Mitglieder, sondern an alle Haushalte in Volmershoven-Heidgen verteilt wird. Christina Theisen wird in der Nachfolge von Silke Liers, die nun als 2. Vorsitzende fungiert, als Sitzungspräsidentin durch die kommenden Veranstaltungen führen.

Die „Herzblättchen“ sind heute ein unverzichtbarer Bestandteil des örtlichen Brauchtums. Das stets aufs Neue kreative und rührige Damenkomitee ist eine Perle des lokalen Geschehens in Volmershoven-Heidgen. Persönlich kann sich jeder davon bei dem umfangreichen Veranstaltungsprogramm in der Session 2022/23 überzeugen. Neben der Kölschen Nacht (22. Oktober) haben die Herzblättchen am 21. Januar die große Prunksitzung auf dem Programm. Der Kinderkarneval ist für den 22. Januar geplant, die Wieverdaachssitzung für den 16. Februar und als Höhepunkt die Teilnahme am Jubiläums-Karnevalszug am 18. Februar. Nähere Informationen und Vorverkaufsstellen unter: [www.damenkomitee-herzblaettchen.de](http://www.damenkomitee-herzblaettchen.de) (WDK)



Auch wenn der Karnevalszooch 2022 nur „ze Foos“ kommen konnte, waren die „Herzblättchen“ selbstverständlich mit einer tollen Gruppe dabei.



Die Tanzgruppen des Damenkomitees brillieren mit ihren Darbietungen stets aufs Neue.

## Jeck is back

### Karnevalsauausschuss Impekoven plant den Zoch 2023

„Jeck is back“ - unter diesem Motto startet der Karnevalsauausschuss Impekoven mit dem Ordensfest und der Vorstellung des neuen Sessionsordens am 12. November in die Session 2022/2023. Das Motto zielt bewusst auf die Einstellung aller Karnvalisten ab. Wir Jecke freuen uns, das „Jeck sin“, welches in unsere Herzen nie verlassen hat, in dieser

Session endlich wieder nach außen tragen zu dürfen. Der zieht im kommenden Jahr am 11. Februar 2023 wieder wie gewohnt ab 14.30 Uhr durch Impekoven! Wie der erste Vorsitzende Peter Jonen bekräftigt, ist der Karnevalsauausschuss froh, nicht die berühmte Rheinische Tradition bemühen zu müssen, die in diesem Fall im dritten Jahr eintreten

würde. Somit bleibt zu unserer großen Freude, die alte Tradition bestehen. Unser Zoch wird nach zwei Jahren Zwangspause wieder starten und auch die große After-Zoch-Party ist bereits in der Planung! Anmeldungen zum Zoch sind ab sofort möglich. Die Anmeldeunterlagen können über die Homepage [www.karneval-impekoven.de](http://www.karneval-impekoven.de) herunter geladen werden.



**Impekoven plant die Session 2022/23 - Party zum Sessionsauftakt**

## Die Frauen vom Jungfernstieg

### Szenische Lesung mit Lena Johansson - Die KöB Oedekoven lädt ein

Am 23. Oktober wird Lena Johansson zusammen mit der Bühnenpoetin HannaH (!) Rau bei uns zu Gast sein. Die Autorin gibt mit ihrer Roman-Trilogie „Die Frauen vom Jungfernstieg“ Einblicke in das Leben dreier Freundinnen, die als Unternehmerrgattin, als Künstlerin und als verwitwete Arbeiterin eng mit dem Hamburger Unternehmen Beiersdorf verbunden sind. Übrigens hat nur die Unternehmerrgattin wirklich existiert, die anderen beiden entspringen Johannsons Fantasie und stehen

für das Thema Kunst und für die Arbeiterbewegung des 19. Jahrhunderts. Die Unterschiedlichkeit der drei Protagonistinnen spiegelt die Vielfalt der damaligen Gesellschaft wider. Lena Johannsons Begleiterin, die Bühnenpoetin HannaH Rau, lässt sie lebendig werden, indem sie in ihre Rollen schlüpft. Lena Johansson, deren Bücher bereits in fünf Sprachen übersetzt wurden, war von Anfang an fasziniert vom Unternehmerrhepaar Oscar und Gerda Tropowitz, die das Labor Beiersdorf in

seinen Anfängen gekauft und kontinuierlich modernisiert haben. Die betrieblichen Neuerungen wie Senkung der Arbeitsstundenzahl bei Lohnausgleich, Mittagessen oder die Stillstube für Mitarbeiterinnenkinder hatten Einfluss auf die gesellschaftlichen Rahmenbedingungen - oft gegen den Widerstand anderer hanseatischer Unternehmer, was Tropowitz deutlich zu spüren bekam. Auch die Kunstsalons in ihrem Hause brachten frischen Wind in das konservative Hamburg. Die Veranstaltung

wird durch die Kulturförderung „Neustart Kultur“ des Bundes ermöglicht. Der Sonderfonds des Bundes sichert damit Kulturveranstaltungen gegen pandemiebedingte Risiken ab. Das Team der Bücherei Oedekoven freut sich auf einen spannenden Abend und eine lebendige Lesung. Um eine telefonische Anmeldung wird gebeten. Tel. 0228747442 (AB) oder per Mail [info@koeb-oedekoven.de](mailto:info@koeb-oedekoven.de)

**23. Oktober, 19.30 Uhr. Eintritt an der Abendkasse 10 Euro, Einlass 19 Uhr.**

## Kunst und Café im Haus Kessenich

Künstlerisch tätig zu sein, gleich ob professionell oder als Hobby, macht Freude.

Gern möchte man dann auch zeigen, was man geschaffen hat. Zum siebten Mal stellen Witterschlicker Künstlerinnen und Künstler dieses Jahr im Haus Kes-

senich, Hauptstraße 268 in Witterschlick, eine Auswahl ihrer Werke aus.

Der Verein Witterschlicker HeimatKultur e.V. ist der Ausrichter. Eröffnet wird die Ausstellung am Sonntag, dem 16. Oktober, um 15 Uhr. Die Finissage ist am Sonn-

tag, dem 6. November, ebenfalls um 15 Uhr. Öffnungszeiten sind samstags und sonntags von 15 bis 17.30 Uhr und freitags von 17 bis 19.30 Uhr.

Darüber hinaus ist die Ausstellung am Freitag, dem 21. Oktober von 16 bis 21 Uhr geöffnet.

An diesem Tag findet zeitgleich zum Abschluss der Saison des monatlichen Hofcafés im Haus Kessenich das Oktoberfest statt.

Den musikalischen Rahmen gestalten die Cash Rabbits mit bekannten und beliebten Oldies.

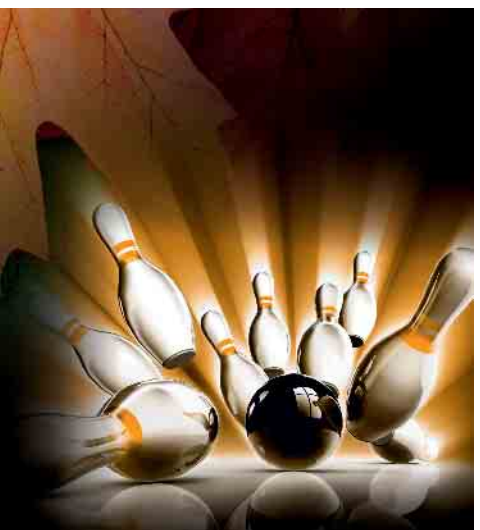
### BOWLING • BAR • RESTAURANT

## WINTERZEIT IST BOWLINGZEIT

**pin-up**  
**BOWLING**  
absolut umwerfend

Catering • Cocktails • Firmenevents  
Kindergeburtstage • Billard • Dart  
Live-DJ • Partys • Seminare  
Eventraum • VIP Box • uvm...

Johann-Philipp-Reis-Str. 7 • 53332 Bornheim  
Tel. 02222. 93 94 90 • [www.pinup-bowling.de](http://www.pinup-bowling.de)







## Schokolade fragt nicht, Schokolade versteht - ein flotter Spruch im Schokoladenland Belgien

Warum ist belgische Schokolade so besonders? Hier eine Erklärung: Der Kakaogehalt der belgischen Schokolade ist höher als der von Schokolade aus anderen Ländern. Zudem enthält belgische Schokolade 100 Prozent Kakao-butter, ein himmlisches Geschmackserlebnis.

Wir im GrenzGenuss in Losheim/ Eifel führen ein beeindruckendes, exzellentes Sortiment an Schokoladen und Pralinen in unglaublicher Vielfalt.

Schokolade ist mehr als nur ein Genussmittel, denn es beruhigt die Nerven, fördert in Maßen die Gesundheit und erfreut Kinder und Großeltern gleichermaßen.

Das kleine Land Belgien besitzt eine lange Schokoladentradition und das vielfältigste und hoch-

wertigste Angebot. Es gibt zahlreiche kleine Hersteller, die sich stets gegenseitig übertrumpfen

möchten, der Wettbewerb ist enorm.

Im Laufe der Jahrhunderte erar-



## Schokolade und Pralinen - Feines von der Grenze



### Das KAFFEEPARADIES

direkt an der deutsch/belgischen Grenze!

**LOSHEIM/EIFEL**

Tel. 06557 / 9008554

Gültig vom 14.10. bis 25.10.2022, solange Vorrat, außer bei Druckfehlern!



**Melitta Barista**

1 Kilo Bohnen

**799** €



**Tchibo Black & White**

500 gr. vac.

**479** €



**Landhaus Naturmild**

500 gr. vac.

**239** €



**Vivaldi's Rondo Espresso**

1 Kilo Bohnen

**649** €

**Ardenner Cultur Boulevard**



**ArsKRIPPANA**



**ArsFIGURA**



**ArsTECNICA**



**ArsMINERALIS**



Direkt an der deutsch-belgischen Grenze, Prümer Str. 55 D-53940 Losheim/Eifel

[www.grenzgenuss.net](http://www.grenzgenuss.net)

Kaffee, Tee, Schokolade, usw....einfach günstiger...!

Öffnungszeiten: täglich von 8.30-18.30 Uhr! ...auch an SONN- & FEIERTAGEN geöffnet!



beitete sich Belgien auf diese Weise einen ausgezeichneten Ruf in der Kunst der Schokoladenherstellung. Die Erfolgsgeschichte begann im 17. Jahrhundert in Gent. Heute besitzt Belgien mehr als 320 „Chocolaterien“ und stellt jährlich über 725.000 Tonnen Schokolade her.

Das Café-Bistro Old Smuggler, in dem es handgefertigte Pralinen einzeln gibt, hat täglich von 8 bis 18 Uhr geöffnet, ebenfalls samstags, sonntags und an vielen Feiertagen.

Der belgische Supermarkt DELHAIZE mit seiner großen Schokoladen- und Pralinenabteilung und



mit seinem riesigen, günstigen Kaffee-Angebot befindet sich un-

mittelbar nebenan, der Supermarkt hat täglich von 8 bis 18.30

Uhr geöffnet.

Jeden Tag sind die ArsMineralis und die Ausstellungen ArsKrippana und ArsFigura von 10 bis 18 Uhr geöffnet, montags geschlossen (außer an den meisten Feiertagen).

Die Daten für das Navi: Prümerstraße 55, 53940 Losheim/Eifel.

Weitere Infos gibt es auf unseren Facebook-Seiten GrenzGenuss und ArsMineralis, bei Instagram auf unserer Seite GrenzGenuss oder im Netz unter [www.a-c-b.eu](http://www.a-c-b.eu)

Weitere Info: Tanken aktuell günstiger in Belgien - aktuelle Preise unter: [www.grenzgenuss.net](http://www.grenzgenuss.net)

## Unser Ehrenmal in Gielsdorf feiert Jubiläum

Am 23. Oktober feiert Gielsdorf das 100-jährige Jubiläum des Ehrenmals. Es beginnt mit einer heiligen Messe um 9.15 Uhr. Anschließend erzählen wir über die Geschichte des Ehrenmals. Es wird eine kleine Ausstellung von Fotos und Daten geben. Eine große Gedenktafel mit den Fotos der im 2. Weltkrieg gefallenen und vermissten Gielsdorfer Soldaten wird aufgestellt. Wir laden ein zu einer kurzen Feier, um all derer zu gedenken, die in den beiden Kriegen ihre Leben hingaben. Das Mahnmal befindet sich an der Gabelung der Kirch- und Blechgasse am Hang des Kapellenhügelns in Gielsdorf.



Foto: Elke Thomer

## ANZEIGEN · PROSPEKTEVERTEILUNG DRUCKE · WEB-AUFTRITTE · FILM

Rufen Sie mich an und vereinbaren Sie einen Termin mit mir.



Wir rücken Ihre Produkte und Dienstleistungen, die gesamte Leistungsfähigkeit Ihres Unternehmens, individuell nach Ihren Wünschen, ins richtige Licht.

**ZEITUNG** Lokaler geht's nicht. **DRUCK** Satz, Druck, Image. **WEB** 24/7 online. **FILM** Perfekter Drehmoment.

Social-Media: [www.wirinalfter.de/alter](https://www.wirinalfter.de/alter) Online lesen: [www.wirinalfter.de/e-paper](https://www.wirinalfter.de/e-paper)

# wir in alfter

Zugleich AMTSBLATT der GEMEINDE ALFTER  
Verteilungsbereich: Alfter, Gielsdorf, Irpelt, Kessen, Orlow, Witterschick (mit Vöhrmannshausen-Heidgen)

Alle 14 Tage in Ihrem Briefkasten



**MEDIENBERATERIN**

**Stefanie Atan**

**FON** 02644 80191

**MOBIL** 0171 1876924

**E-MAIL** [st.atan@rautenberg.media](mailto:st.atan@rautenberg.media)

# NOTDIENSTE

WIR SIND RUND UM DIE UHR FÜR SIE DA!



**110 POLIZEI**

**112 FEUERWEHR**



**Deutsches  
Rotes  
Kreuz**

**Hausnotruf – ein  
Stück Lebensqualität  
bewahren.**

**Jetzt Infos anfordern:**

**Telefon 02241 59 69 79 60**

**hausnotruf@drk-rhein-sieg.de**

**www.drk-rhein-sieg.de/hausnotruf**

## A POTHEKEN-NOTDIENST

Apotheken-Notruf 0800 00 22833

**Samstag, 15. Oktober**

**Löwen Apotheke**

Markt 35, 53111 Bonn, 0228/635555

**Sonntag, 16. Oktober**

**Kosmos-Apotheke im Rochuscenter**

Rochusstr. 180, 53123 Bonn (Duisdorf), 0228/614399

**Montag, 17. Oktober**

**Antonius Apotheke Bonn**

Am Kettelerplatz 10, 53121 Bonn (Dransdorf), 0228/661344

**Dienstag, 18. Oktober**

**Charlotten-Apotheke**

Schlesienstr. 17-19, 53119 Bonn (Tannenbusch), 0228/662232

**Mittwoch, 19. Oktober**

**Roncalli Apotheke**

Roncallistr. 43, 53123 Bonn (Lessenich), 0228/647092

**Donnerstag, 20. Oktober**

**Markus-Apotheke**

Schumacherstraße 2-10, 53332 Bornheim (Roisdorf), 02222/931440

**Freitag, 21. Oktober**

**Apotheke am Burgweiher**

Am Burgweiher 52, 53123 Bonn (Duisdorf), 0228/613305

**Samstag, 22. Oktober**

**Bahnhof Apotheke**

Poststr. 21, 53111 Bonn (Zentrum), 0228/653066

**Sonntag, 23. Oktober**

**St. Hubertus-Apotheke**

Königstraße 80a, 53332 Bornheim, 02222-9979997

**Montag, 24. Oktober**

**Auerberg Apotheke**

Kölstr. 480, 53117 Bonn (Auerberg), 0228/559440

**Dienstag, 25. Oktober**

**Universum-Apotheke**

Bertha-von-Suttner-Platz 9, 53111 Bonn (Zentrum), 0228/638455

**Mittwoch, 26. Oktober**

**Apotheke Neue Mitte**

Auerberger Mitte 3, 53117 Bonn, 0228/9263770

**Donnerstag, 27. Oktober**

**Apotheke im Knauber**

Endenicher Straße 138, 53115 Bonn, 0228-512370

**Freitag, 28. Oktober**

**Apotheke an der Bornheimer Straße**

Bornheimer Str. 156, 53119 Bonn, 0228/36942390

**Samstag, 29. Oktober**

**Quellen-Apotheke**

Chateaufstr. 7, 53347 Alfter (Oedekoven), 0228/640050

**Sonntag, 30. Oktober**

**Donatus-Apotheke**

Königstr. 63, 53332 Bornheim, 02222/2503

(Angaben ohne Gewähr)

## ÖRTLICHE NOTDIENSTE

**Zahnärztlicher Notdienst**

**01805 / 98 67 00**

**Kinderärztlicher Bereitschafts-  
dienst**

**0228 / 24 25 444**

**Krankenhäuser**

Universitätskliniken, Venusberg

**0228 / 287-0**

Helios Klinikum Bonn/Rhein-  
Sieg

**0228 / 64 81-0**

**Krankennotruf**

Krankensalbung und die Ster-  
besakramente für Alfter

**0179 / 67 08 941**

**Tierärzte**

Tierärztliche Klinik für Klein-  
tiere Windeck

**02292 / 5051**

Tierärztliche Klinik für Pferde  
Aggertal, Lohmar-Wahlscheid

**02206 / 91 04 10**

**POËTES**

**Kanaltechnik**

**www.poeteskanaltechnik.de**

- Rohrreinigung
- Kanal TV-Untersuchung
- Dichtheitsprüfung
- Kanalsanierung mit Inlinertechnik

**Euskirchen: 02251 -51067**

**Rheinbach: 02226 -911310**

**Notdienst: 0700 -47064706**

(zum Oristarif)



## ABFLUSS | KANALTECHNIK | MÜLLER

**Abflussreinigung | Kanalreinigung  
Dichtheitsprüfung  
Kanalsanierung | Kanalortung  
Kanal-TV**

**Broichstraße 77  
53227 Bonn**

**0228 – 946 977 00**

**www.akm-abflussreinigung.de**

**24Std  
Notdienst**



**Mitglied im VDRK e.V. | Zertifizierter Fachbetrieb nach §61 LWG/SüwVo Abwasser**



### 116 116: Wer kennt diese Nummer?

Der positive Trend hält an: Fast 40 Prozent der Bundesbürger geben an, den Sperr-Notruf 116 116 zu kennen, so die neuesten Ergebnisse der aktuellen Marktforschung. Somit ist der Bekanntheitsgrad der 116 116 in den letzten vier Jahren um neun Prozent gestiegen. Wie schon in den Vorjahren zeigt sich, dass Menschen mit zunehmendem Alter eher vertraut sind mit dem Sperr-Notruf. Allerdings wird durch die Umfrage auch klar, dass manche den Sperr-Notruf 116 116 weiterhin nicht von der Rufnummer 116 117, der Kassenärztlichen Vereinigung, unterscheiden können. Zahlungskarten wie girocards oder Kreditkarten, Personalausweise, Online-Banking und SIM-Karten - all diese können über die 116 116 gesperrt werden. Für Verbraucher ist die Nutzung des Sperr-Notrufs unkompliziert, denn eine Registrierung oder Anmeldung ist nicht nötig. Der Service ist zudem kostenlos, ein Anruf bei der 116 116 aus dem deutschen Festnetz ist gebührenfrei, aus dem Mobilnetz und aus dem Ausland können Gebühren anfallen. Wer möchte, kann sich auch die kostenlose Sperr-App herunterladen: Hier können die Daten der Zahlungskarten sicher gespeichert und girocards direkt aus der App gesperrt werden, sofern das teilnehmende Institut Zugang durch diese Applikation gewährt.



+

 Durchführung aller Bestattungsarten

+

 Gestaltung von individuellen Trauerfeiern

+

 Bestattungen auf allen Friedhöfen

+

 Trauerdrucksachen, Druck im Hause

+

 Bestattungs-Vorsorgeberatung und Verträge

+

 Hauseigene Trauerhalle

Alfter

Knipsgasse 25a


Bornheim

Bonner Straße 43

Telefon

02222 2331

[info@bestattungen-kievernagel.de](mailto:info@bestattungen-kievernagel.de) · [www.bestattungen-kievernagel.de](http://www.bestattungen-kievernagel.de)



Bestattungen Vitt

Familienbetrieb seit 1875

Freundlich und kompetent. – An Ihrer Seite.

Thomas Reitelbach

Bestattermeister

0228 - 62 68 68

Rochusstraße 176

53123 Bonn-Duisdorf

[www.bestattungen-vitt.de](http://www.bestattungen-vitt.de)

## Historisch interessante Führung durch Alfter

### „Auf den Spuren jüdischen Lebens“ - wo begegnen uns solche Spuren in Alfter?

Da gibt es viele Spuren, die bisher nicht so im Fokus standen. Der Förderverein Buchstützen freut sich, mit Frau Roswitha Weber aus Oedekoven - ehemalige Konrektorin bzw. Rektorin der Hautp-schule Alfter und der Georg-von-Boeselager-Schule Heimerzheim - als einer ausgewiesenen Fachfrau auf diesem Gebiet diesen Spuren zu folgen. Am Samstag, den 29.

Oktober startet um 15 Uhr vor der Bücherei in Alfter ein Spaziergang durch den Ort bis zum Jüdischen Friedhof unterhalb des Friedensweges. Roswitha Weber wird die Gruppe dabei begleiten und viel Interessantes und Wissenswertes dazu erzählen. Die Buchstützen bitten um Anmeldung in der Bücherei unter 02222 935360 oder unter [kontakt@buchstuetzen-alfter.de](mailto:kontakt@buchstuetzen-alfter.de). Der Eintritt ist frei - der Verein freut sich über eine Spende!

## Veranstaltungskalender für Alfter

**Veröffentlichen Sie Ihre Termine und Veranstaltungstipps im Veranstaltungskalender Alfter!** Erscheinung als Hochglanzinformationsblatt am 12. November als Beilage in unserer Ortszeitung „Wir in Alfter“.

**Was müssen Sie dafür tun?** Senden Sie uns lediglich die genauen Termin- und Ortsangaben Ihrer Veranstaltungen (Datum /

Uhrzeit / Ort / Name der Veranstaltung / Veranstalter) zu. Alle Termine ab 12. November können für die kommende Ausgabe vorgesehen werden. **Annahmeschluss ist der 31. Oktober, 10 Uhr.** Bitte schicken Sie uns Ihren Termin per E-Mail an [redaktion@rautenberg.media](mailto:redaktion@rautenberg.media), Stichwort: Veranstaltungskalender Alfter.

# Alfter nur Unentschieden gegen Rheinbach

Mangelnde Chancenverwertung und zu wenig Dynamik - VfL bleibt aber Tabellenzweiter

**Alfter-Ort.** Es wäre mehr als ein 3:3 Unentschieden drin gewesen für den VfL Alfter gegen den Tabellensechsten SC Rheinbach. Dreimal führten die Hausherren, dreimal glichen die Gäste aus. Doch nach einer besseren ersten Halbzeit, in der aber die Torausbeute für den VfL nicht stimmte, kamen die Gäste in der zweiten Halbzeit besser ins Spiel und erkämpften sich ein letztendlich verdientes Remis. Kein Wunder, dass nach dem Schlusspfiff Dieter Neuhaus, der sportliche Leiter der Heimmannschaft, alles andere als glücklich war. „Wir hätten in den ersten 45 Minuten gut mit 4:1 führen können, aber wieder einmal war unsere Elf nicht konsequent genug vor dem gegnerischen Tor. Und danach waren wir zu passiv, zu statisch, es gab viel zu wenig nach vorn, im Zweikampf waren wir nicht bissig genug und unsere Spielweise war für den Gegner einfach auszurechnen. Das war heute einfach zu wenig und wir müssen uns in den kommenden Partien in all diesen Dingen deutlich steigern.“ Trotzdem bleiben die Vorgebirgler auf Tabellenplatz 2, können sich ähnliche Schwächen aber nicht nochmals erlauben. An der Tabellenspitze bleibt der SV Bonn-Endenich, der durch seinen 2:0 Heimsieg gegen FSV Neunkirchen-Seelscheid seinen Vorsprung ausbaut hat. Nachdem der VfL seine erste Riesenchance in der 10. Minute nicht nutzen konnte, war es wieder einmal Timo Balte, der mit einem platzierten Kopfball eine gut getimte Flanke von Samy Forestal einnetzte.

Ob es die Freude über der Führung war oder etwas anderes, jedenfalls war die VfL-Defensive nur eine Minute später nicht im Bilde, so dass Ulas Önal für den SC postwendend ausgleichen konnte. Es war dann erneut Balte, der auf Vorarbeit von Mehmet Dogan das Heimteam mit 2:1 in die Halbzeitpause schickte. Nur zwei Minuten nach dem Wiederanpfiff erzielte Boris Schirmer den Ausgleich für die Gäste. Mit einer sehenswerten Aktion war Dogan in der 58. Minute zum 3:2 erfolgreich. Schließlich verwandelte Önal einen berechtigten Elfmeter in der 65. Minute zum 3:3 End-



Vor allem im ersten Spielabschnitt sorgten die Alfterer (rote Trikots) für viel Alarm vor dem Gästetor.



Samy Forestal (Nr. 11) war ein ständiger Unruheherd im Rheinbacher Sechzehner. (Fotos: WDK)



Artistisch verhinderte VfL-Keeper Thomas Kosiolek (grünes Trikot) hier einen weiteren Treffer des SC.

stand. VfL-Keeper Thomas Kosiolek war in der 2. Halbzeit mehr gefordert als ihm lieb war. Aber beim konnten sich seine Mitspieler bedanken, dass es nicht weitere Gegentreffer in der sehr intensiv geführten Partie gab, in der

Schiedsrichter Johannes Bildstein in jeweils fünfmal Gelb und für den SC zusätzlich einmal gelb-rot zückte.

Am 16. Oktober geht es für Alfter zum FV Wiehl und am 23. Oktober kommt der TuS Oberpleis ins hei-

mische Waldstadion. Siege gegen die zwei Teams aus dem unteren Tabellendrittel dürften für den VfL Pflicht sein, wenn er nicht frühzeitig den Wiederaufstieg in die Mittelrheinliga in weite Ferne entschwinden sehen will. (WDK)



## Umwelt schonen, Benzinkosten sparen

Wer E10 tankt, senkt den CO<sub>2</sub>-Ausstoß und entlastet die Haushaltskasse

Hohe Kraftstoffpreise sind ein Dauerproblem für Menschen, die auf ihr Kraftfahrzeug angewiesen sind. Zudem möchte wohl jeder einen kleinen Beitrag dazu leisten, die CO<sub>2</sub>-Bilanz zu verbessern und ein Stück mehr Unabhängigkeit von Rohstoffimporten zu gewinnen. Dennoch beobachtet der Zentralverband Deutsches Kraftfahrzeuggewerbe (ZDK), dass viele Autofahrer noch immer einen Bogen um die E10-Zapfsäulen an den Tankstellen machen.

### Technische Vorbehalte gegenüber E10 meist unbegründet

Grund dafür sind laut ADAC-Technikpräsident Karsten Schulze technische Vorbehalte. „Dabei ist die überwiegende Mehrheit der in Deutschland zugelassenen Benzin-Pkw vom Hersteller für E10 freigegeben“, betont Schulze. Das Benzin mit der höheren Beimischung von Bio-Kraftstoff ist im Vergleich zum E5 Ottokraftstoff im Schnitt um fünf Cent pro Liter günstiger. Nicht nur bei Vielfahrern macht sich die finanzielle Einsparung bemerkbar. Zudem gibt Schulze zu bedenken, dass jeder Einzelne durch das Tanken von E10 zum Klimaschutz beiträgt: „Jährlich könnten im Straßenverkehr bis zu drei Millionen Tonnen Kohlendioxid eingespart werden.“

### Seit über zehn Jahren im Dauereinsatz bewährt

E10 steht seit rund zehn Jahren an allen Tankstellen zur Verfügung und hat sich in langjährigem Einsatz bewährt. In der Regel können alle Benziner mit Baujahr ab November 2010 problemlos damit betankt werden. Doch auch viele ältere Pkw vertragen den umweltfreundlichen Treibstoff ohne Weiteres. Oft genügt schon ein Blick in die Tankklappe oder in die Betriebsanleitung, im Zweifelsfall kann man in der Kfz-Werkstatt nachfragen oder online unter [www.dat.de/e10](http://www.dat.de/e10) nachschauen. Wichtige Informationen rund um den Einsatz des klimafreundlicheren Kraftstoffs liefert auch ein Flyer mit dem Titel „E10 für mein Auto (k)ein Problem“, den der ZDK gemeinsam mit weiteren Verbänden herausgibt. Den Flyer finden Verbraucher in vielen Kfz-Meisterwerkstätten in ganz Deutschland. Er beantwortet Fragen wie „Beeinflusst E10 Leistung, Verschleiß oder Ölwechsel?“, „Besteht die Gefahr von Beschädigungen?“, „Wie viel Geld kann ich wirklich sparen?“, „Und wie schützt E10 überhaupt das Klima?“. (djd)



Fast alle Benzinmotoren vertragen den preiswerteren und umweltfreundlicheren E10-Kraftstoff. Foto: djd/Kfzgewerbe/shutterstock.com - Monkey Business Images

## Ihre Alternative für Bonn! Citroën-Service

**Autohaus Schiffmann**  
GmbH & Co. KG

Kölstr. 333 • 53117 Bonn

Telefon: (0228) 555 89-0

Fax: (0228) 67 83 53

[citroen@auto-schiffmann.de](mailto:citroen@auto-schiffmann.de)



**CITROËN**

[www.autohaus-schiffmann.de](http://www.autohaus-schiffmann.de)

[www.autohaus-schiffmann.de](http://www.autohaus-schiffmann.de)



**Autohaus Schiffmann**  
GmbH & Co. KG

### UNSERE SERVICELEISTUNGEN IM ÜBERBLICK



KLIMAAANLAGENSERVICE



VERKAUF VON NEU- UND  
GEBRAUCHTWAGEN



REIFENSERVICE  
UND EINLAGERUNG



24-STUNDEN-ANNAHME



FAHRZEUGREPARATUR/  
WARTUNG



TÄGLICH TÜV,  
AUCH SAMSTAGS



**KOSTENLOSER HOL- UND  
BRINGSERVICE**

**Ford Schiffmann** · Kölstraße 333 · 53117 Bonn

Telefon 0228 55589-0 · Fax 0228 678353 · [info@ford-schiffmann.de](mailto:info@ford-schiffmann.de)

## Bosch Car Service Kopp

**Profi Kfz-Werkstatt für Reparaturen  
und Serviceleistungen für alle Marken.**

**Unser Bosch Service besticht durch faire  
Preise und original Bosch-Ersatzteile.**

Alljährliche Inspektion oder eine Abgasuntersuchung?  
Kein Problem, wir sind der starke Partner an Ihrer Seite!

- Transparenz, guter Service & super Bosch-Qualität
- Inspektion und Wartung • Elektronik Service
- Bremsen Service • Heizung Klima • Motorservice

**Komplettradwechsel PKW**  
ab **29,00 €**

**Einlagerung Radsatz PKW**  
pro Halbjahr ab **30,00 €**



Schöntalweg 15  
53347 Alfter-Oedekoven  
Tel.: 02 28 / 62 32 01  
Fax: 02 28 / 62 46 72

Öffnungszeiten  
Montag - Donnerstag  
von 8.00 - 18.00 Uhr  
Freitag von 8.00 - 16.00 Uhr

Reparatur-Annahme/Verkauf  
geöffnet ab 7.30 Uhr  
Samstag Notdienst  
von 9.00 - 12.00 Uhr



# Seniorenbetreuung und Pflege zuhause - auch in Corona Zeiten

„Pflegebedürftigkeit“ muss nicht so schlimm sein, wie wir oft befürchten. Denn selbst wenn häusliche Hilfe und Pflege benötigt wird, ist sie gerade in der Region Köln-Bonn zum Greifen nah. So stehen seit 10 Jahren die **Pflegehelden Köln-Bonn** für eine fürsorgliche Betreuung hier in der Region, bestätigt durch viele positive Rückmeldungen zahlreicher Betreuer. Dr. Wolfgang Straub, Inhaber der Unternehmung ist seit über 25 Jahren im Gesundheitswesen tätig und weiß, worauf es in der Gesundheitspflege ankommt.

„Das ist eine ganz außerordentliche Vertrauenssache“, erklärt der sympathische Experte, ...da muss die Chemie zwischen Betreuer\*innen und Betreutem stimmen“.

## Das Konzept überzeugt, selbst in Krisenzeiten

Beides sind für Dr. Straub keine leeren Worthülsen. Da alle Pflegekräfte legal Beschäftigte sind, werden sie mittlerweile in erheblichen Umfang in Osteuropa geimpft und alle sind getestet, falls gewünscht.

Alle Betreuer\*innen werden nach deutschem Mindestlohngesetz entlohnt, aufgrund dessen bald eine Gehaltserhöhung ansteht, nicht ganz unwichtig zu wissen heutzutage. Scheinselbständigkeit und „Schwarzarbeit“ sind somit im Interesse aller Beteiligten außen vor! Und nur mit dem **Dokument A1** wird die Rechtmäßigkeit der Entsendung aus dem EU-Ausland bescheinigt.

## Das Konzept ist ganz auf den persönlichen Bedarf des Pflegebedürftigen ausgerichtet.

Hier steht Dr. Straub von Pflegehelden als kompetenter Fachmann zur Seite. So füllen der Kunde bzw. die Angehörigen einen Fragebogen aus, wo alles Wichtige zur Situation festgehalten wird oder man kann telefonisch Kontakt mit Dr. Straub und seinem Team aufnehmen, um alles Wesentliche vorab zu besprechen. Hier profitiert der Kunde vom umfassenden Erfahrungsschatz der Pflegeexperten, die jede Situation kompetent beurteilen. Die Vorteile liegen klar auf der Hand: Es ist Tag und



Nacht jemand da, kümmert sich komplett um den Haushalt und übernimmt leichte pflegerische Aufgaben wie Hilfe bei der Körperhygiene, Anziehen und bei der Mobilität. Alternativ ist es aber einfach die persönliche Zuwendung und die Unterhaltung in der gewohnten Umgebung, im eigenen zuhause oder auch beim Spaziergang.

## Dr. Straubs Pflegehelden betreuen rund um die Uhr - legal, seriös und bezahlbar

Nicht alltäglich, die Pflegehelden garantieren für den vereinbarten Service und wollen mit Leistung überzeugen, d.h. die kurzfristige Aufkündigung des Vertragsverhältnisses ist jederzeit möglich. Dr. Straub achtet sehr auf fachliche Qualität und herzliche Zuwendung der Mitarbeiter zu den Anvertrauten. Die Betreuer\*innen kommen häufig aus sozialen Berufen und verfügen meist über jahrelange pflegerische Erfahrung und in der Regel gute bis mittlere Deutschkenntnisse. Wenn aber trotz sorgfältiger Auswahl, zwischen Pflegekraft und Anvertrauter Dissonanzen oder Unstimmigkeiten auftreten, kann innerhalb einer guten Woche die Pflegekraft ausgewechselt werden, denn die „Chemie“ muss stimmen...

**pflgehelden®**  
24h häusliche Betreuung



## Bezahlbare häusliche 24-Std.-Pflegehilfe

- Seriöse und legale Vermittlung durch Inhaber Dr. Wolfgang Straub
- Angestelltes und entsendetes Personal aus Osteuropa, bescheinigt mit A1-Formular
- Rund-um-Betreuung einer/zwei Person(-en) zwischen 2.245 und 2.995 Euro im Monat

Seit über **10 Jahren** erfolgreich im Rheinland.  
Wir freuen uns auf Ihren Anruf!

Pflegehelden Köln-Bonn  
Ölbergstr. 12 · 53343 Wachtberg  
Tel.: 0228-3699845 · Fax: 0228-3699846  
E-Mail: [rheinland@pflegehelden.de](mailto:rheinland@pflegehelden.de)  
[www.pflegehelden-koeln-bonn.de](http://www.pflegehelden-koeln-bonn.de)



# Let's talk about money

## Themenwochen „Frauen und Finanzen“

**Rhein-Sieg-Kreis (db)** - Nicht wenige Frauen haben beim Thema Geld Nachholbedarf. So haben zwei von drei Frauen Schwierigkeiten, für ihr Alter oder krankheitsbedingte Ausfälle vorzusorgen. Zudem verdienen sie weniger als Männer, haben weniger Vermögen und auch weniger Rente. Hier setzen die Themenwochen „Frauen und Finanzen“ an. **Vom 17. bis zum 27. Oktober** findet eine **kostenlose Vortragsreihe von Frauen für Frauen** statt: Veranstalterinnen sind die Gleichstellungsbeauftragten der Kommunen, des Rhein-Sieg-Kreises und der Stadt Bonn, denen die wirtschaftliche Unabhängigkeit von Frauen und die Prävention von Frauenarmut besonders am Herzen liegt.

„Angesprochen sind alle Frauen aus der Region, die sich aktiv mit dem Thema Geldanlage, Finanzplanung und Altersvorsorge aus-

einandersetzen möchten“, sagt Katja Milde, die Gleichstellungsbeauftragte des Rhein-Sieg-Kreises. „Denn ein wichtiges Gleichstellungsthema ist die finanzielle Gleichstellung!“ „Unbezahlte Care-Arbeit oder Familienarbeit wird noch immer zum größten Teil von den Frauen gestemmt“, weiß Dr. Petra Römer-Westarp, Gleichstellungsbeauftragte der Stadt Troisdorf. „Viele arbeiten deshalb in Teilzeit und müssen Einbußen bei der Rente in Kauf nehmen“. Heike Blank, Gleichstellungsbeauftragte der Stadt Bornheim ergänzt: „Manche Frauen stellen sich den Mann als Altersvorsorge vor. Doch wenn der Partner stirbt oder eine Trennung vorliegt, ist es umso wichtiger, dass die Frau im Alter finanziell unabhängig ist.“ Die **Online- und Präsenzvorträge** werden von renommierten Expertinnen und Experten gehalten. Neben dem fachlichen Input besteht

auch die Möglichkeit des Austausches miteinander. **Es geht dabei thematisch um bewussten Geldumgang, automatisiertes Sparen, Renten- und Vermögensaufbau, Schuldenfreiheit, oder auch Geld und Liebe.** Unter den Referentinnen sind beispielsweise die Buchautorin und Brigitte-Kolumnistin Helma Sick und die als „Geldfrau“ bekannte Bloggerin Dani Parthum. Die Veranstalterinnen möchten Frauen anregen, sich rechtzeitig Gedanken über eine sorgenfreie Zukunft zu machen. Ganz nach dem Motto: Frauen, kümmert euch ums Geld, denn das ist - besonders in wirtschaftlich unruhigen Zeiten wie diesen - für Frauen ganz besonders wichtig!

Für die Vorträge können Interessierte sich bereits jetzt kostenlos unter [gleichstellung@rhein-sieg-kreis.de](mailto:gleichstellung@rhein-sieg-kreis.de) oder per Anmeldeformular über [trifft-frauen \*\*anmelden\*\*. Fragen zu den Veranstaltungen beantworten die Gleichstellungsbeauftragte des Rhein-Sieg-Kreises, Katja Milde, telefonisch unter 02241 - 13 2172 oder per E-Mail an \[gleichstellung@rhein-sieg-kreis.de\]\(mailto:gleichstellung@rhein-sieg-kreis.de\) sowie die Gleichstellungsbeauftragten in den Städten und Gemeinden.](http://rhein-sieg-kreis.de/be-</a></p>
</div>
<div data-bbox=)

Im **Arbeitskreis der Gleichstellungsbeauftragten im Rhein-Sieg-Kreis und Bonn** sind die kommunalen Gleichstellungsbeauftragten und ihre Stellvertreterinnen der Städte und der Gemeinden im Rhein-Sieg-Kreis, des Rhein-Sieg-Kreises und der Stadt Bonn vertreten.

Daneben bestehen Kooperationen mit den Beauftragten für Chancengleichheit der Agentur für Arbeit Bonn/ Rhein-Sieg, der Jobcenter Bonn und Rhein-Sieg und dem Kompetenzzentrum Frau und Beruf Bonn/ Rhein-Sieg.

**HAPPY HOUR**

Liefern Sie Ihren Grünschnitt jeden **Donnerstag** zwischen dem **1.9.22 & 27.10.22** von **14:30 bis 16:30 Uhr** in Swisttal-Miel an. Dafür erhalten Sie **kostenlos\*** Humus, Kompost oder Blumenerde. Gilt nur für Privatpersonen.

**GRATIS**  
BLUMENERDE,  
KOMPOST  
ODER HUMUS

WWW.RSAG.DE

\*maximal 1 Sack bzw. 60 Liter pro Tag und pro Anlieferung



## Einfach genial - die neuen Türsysteme in der Küche



Eine begehbare Vorratskammer als repräsentatives Raum-in-Raum-Konzept und Verbindung zwischen Kochen, Essen & Entspannen. Der Innenraum des Kubus lässt sich individuell mit Schränken, Auszügen, Schubfächern und Regalen ausstatten - z. B. zum Lagern edler Spirituosen. Foto: AMK

Wie sich Grundflächen bestmöglich, effektiv und multifunktional nutzen lassen, um aus dem vorgegebenen Raum so viel wie möglich herausholen, das zeigen (Wohn)Küchen mit angrenzenden sowie unsichtbar integrierten Stauraumerweiterungen. Ein wichtiges Gestaltungsmittel hierfür sind clevere Türsysteme und innovative Beschläge. Dahinter lässt sich ganz viel unterbringen, top verstauen und auch bevorraten. Die neuen Multitalente können jedoch noch sehr viel mehr.

„Wir benutzen sie jeden Tag, ohne darüber nachzudenken. Und doch sind sie in unserem Leben absolut unverzichtbar - Türen jeglicher Art, Funktion und Größe, Türen in öffentliche und private Lebensräume“, sagt Volker Irlé, Geschäftsführer der AMK - Arbeitsgemeinschaft Die Moderne Küche e.V.

So auch in einer Wohnküche, in der viele schöne Aktivitäten stattfinden wie das Bevorraten leckerer Lebens-

## Möbelbau

- + Über 100 Jahre Erfahrung im Möbelbau
- + Professionelle Planung und Visualisierung
- + Die Leidenschaft für unser Handwerk treibt uns an, Ihre Ideen Realität werden zu lassen

Schreinerei  
**JAKOBS®**  
ZUVERLÄSSIG UND SAUBER

[WWW.JAKOBS-BONN.DE](http://WWW.JAKOBS-BONN.DE)



📍 Christian-Lassen-Straße 16, 53117 Bonn

☎ 0228 422 446-0

✉ [info@jakobs-bonn.de](mailto:info@jakobs-bonn.de)



# RUND UM MEIN ZUHAUSE

mittel und Getränke, Kochen, Essen, Wohnen und Leben. Genuss, Austausch, Kommunikation und Geselligkeit. Neuerdings für viele Berufstätige auch ein regelmäßiges Arbeiten von zuhause aus. „Gleichzeitig stellen wir auch eine zunehmende Nachfrage nach einem schnell und direkt zugänglichen, jedoch unsichtbar integrierten Hauswirtschaftsbereich oder zusätzlichen Vorratsraum fest“, so Volker Irle. In einer Küche ist jedes noch so kleine Detail perfekt durchdacht und hoch funktional. So auch bei den neuen, intelligenten Türsystemen und Beschlägen, die optisch wie funktional vielfältige Aufgaben übernehmen und jedem Grundriss und Käuferanspruch gerecht werden: Angefangen bei traditionellen Schranktüren bis hin zu Sonderausführungen wie den neuen Durchgangstüren, Falttüren, Schiebe- bzw. Gleittüren und Pocketdoors (Einschubtüren). Diese innovativen Türsysteme eröffnen viele planerische Möglichkeiten. So sind sie beispielsweise ein beliebtes Stilmittel zur Strukturierung und Neugestaltung von Räumen, um dort verschiedene Lebens-, Wohn- und Arbeitsbereiche geschickt voneinander abzugrenzen. Auch, um sie auf Wunsch sogar gänzlich unsichtbar zu machen - auf eine geradezu geniale Weise. Ein Beispiel hierfür sind die neuen Durchgangstüren - als verbindendes Element zwischen zwei Räumen oder für Raum-in-Raum-Konzepte. Kombiniert mit Hochschränken ergeben sich ganz neue Planungsoptionen. Zudem ermöglichen diese Durchgangstüren direkte, kurze Wege von der Wohnküche in angrenzende, verwandte Bereiche wie einen verborgenen Hauswirtschaftsraum, Vorrats- & Abstellraum oder Homeoffice-Bereich. Das Raffinierte dabei: Die Durchgangstüren, ob mit oder ohne Griff, sind als solche absolut nicht zu erkennen, da sie in dergleichen Frontausführung wie die Hochschränke in der Wohnküche sind plus einem farblich angepassten Sockel. Bei grifflosen Planungen öffnen und schließen sie sich geräuschlos mithilfe einer Öffnungsunterstützung und integrierten Dämpfung. Schiebetür- bzw. Gleittürsysteme bieten interessante Alternativen. Beim Öffnen verschwinden sie entweder platzsparend in der Wand oder gleiten dank eines dezenten Schienensystems schwebelicht daran entlang. Insbesondere klei-

ne Räume profitieren von solchen Lösungen, da keine Grundfläche für aufschwingende Türen freigehalten werden muss. Oder wenn z. B. ein separater Homeoffice- oder Laundry-Bereich in einer Ecke oder Nische in die Wohnküche integriert werden soll. In Kombination mit Hochschränken und/oder Regalsystemen ergeben sich weitere schicke, architektonische Lösungen: wenn beispielsweise ein paar imposante, großformatige Gleittüren so flexibel ver- und übereinander geschoben werden, dass bestimmte Schrank- & Regalbereiche offen, andere dagegen geschlossen oder nur zum Teil einsehbar sind. Raffinierte Gestaltungs- und Ausstattungsmöglichkeiten ergeben sich auch mit Pocketsystemen, versenkbare Einschubtüren (Pocketdoors) mit integrierter Technik - alles verpackt in einem eigenen schmalen Korpus, der sich nahtlos zwischen andere Korpusse einfügt. Hinter diesen Einschubtürsystemen lassen sich einzelne Schrankinhalte verbergen, auf Wunsch eine ganze Küchenzeile und vieles mehr wie z. B. ein in die Küche integriertes Wäschepflegecenter, eine Hausbar oder ein Telearbeitsplatz. Die grifflosen Pocketdoors öffnen und schließen sich leichtgängig dank integrierter Öffnungsunterstützung. Sanftes Antippen genügt, um sie komplett im Pocketschrank verschwinden zu lassen. Was den Blicken zuvor verborgen war, ist jetzt bequem zugänglich. Zum Schließen einfach kurz auf die Tür drücken, die daraufhin aus dem Pocketschrank ausgeworfen wird und schon kann der Arbeitsbereich wieder hinter eleganten geschlossenen Möbelfronten versteckt werden. Individuelle, variantenreiche offene sowie geschlossene Frontdesigns in der Küche sowie in anderen Wohn- und Arbeitsbereichen ermöglichen auch Falttürsysteme - z. B. Schrankfronten mit zwei oder gar vier beweglichen Türflügeln, je nachdem wie breit die Planung sein soll. Im geöffneten Zustand nehmen die sich raffiniert zusammenfaltenden Türen nur wenig Platz weg. „Gerade bei kleineren urbanen Wohngrundrissen sind platzsparende Lösungen gefragt“, sagt Volker Irle. Hier können die neuen Türsysteme ihre Stärken voll ausspielen. Das gilt ebenso für viele weitere Lebensbereiche wie Kinder-, Gäste- und Badezimmer, Flure mit einer unsichtbar integrierten Garde-

robe. Zunehmend beliebter werden auch begehbare Kleiderschränke in Schlafzimmern hinter Durchgangs-, Falt-, Schiebe- oder Einschubtüren. „Da Küchenspezialisten heutzutage nicht nur Traumküchen, sondern auch ganze Wohn- & Lebensräume individuell und ganzheitlich planen, sind sie die idealen Gestalter neuer hybrider Wohnkonzepte. Sie besitzen das Know-how sowie die Erfahrung, wie fest vorgegebene

Grundrisse immer wieder neu strukturiert werden können. Wie sich auch kleine Räume effektiv und multifunktional ausstatten lassen. Und wie zusätzliche Stauraumerweiterungen unsichtbar darin integriert werden können“, so der Geschäftsführer der AMK - Arbeitsgemeinschaft Die Moderne Küche e.V., Fach- und Dienstleistungsverband der gesamten Küchenbranche. (AMK)

## Qualität zum Herstellerpreis

Alu-Kaltwintergarten, inkl. 8.76 mm VSG, pulverbeschichtet  
inkl. Keilelementen und Schiebewänden - z. B.: 600 x 300 cm

*Optional: Glasdachmarkisen*



**bonnglas**  
Alfterer Straße 120, 53347 Alfter

Inkl. Anlieferung im Gebiet BN-K-SU-BM  
**JETZT NUR EUR 12.900,-**

Der Dachspezialist aus Bonn - Beratung und Angebot: 0178 - 16 53 420



**Tobias Gregor**  
TISCHLERMEISTER

Beratung | Planung | Ausführung

- Möbel (für Wohn-, Küchen-, Bad- und Schlafbereich)
- Boden-, Wand- und Deckenbeläge
- Holz- und Kunststofffenster
- Zimmertüren, Haustüren aller Art
- Fenster-Reparatur und Wartung
- **Einbruchsicherung**
- **Brandschutz**

**MIT SICHERHEIT  
IHR TISCHLER**

Birkenweg 9 · 53347 Alfter  
fon 02 28 / 3 69 58 03  
[www.tobiasgregor.de](http://www.tobiasgregor.de)

**Wasserschadens  
Service**

**RBS**  
Bonn GmbH  
Meisterbetrieb



Broichstr. 77 · 53227 Bonn  
info@rbs-bonn.de · [www.rbs-bonn.de](http://www.rbs-bonn.de)  
Tel.: 0228 / 946 944 58 · Fax: 0228 / 946 944 60

Rohrbruchortung · Bautrocknung · Schadenmanagement



## Stromsparen im Elektroauto

Die rasant gestiegene Zahl von Elektroautos auf unseren Straßen kann nicht darüber hinwegtäuschen, dass ein Kernthema bei deren Nutzern nach wie vor für Beunruhigung sorgt: die Reichweiten-Angst. Wie man mit Elektroautos besonders sparsam und weit fahren kann, erklärt die Zeitschrift Auto Straßenverkehr in ihrer aktuellen Ausgabe.

- **Tempo:** Mit dem Fahrstil beeinflusst man direkt den Verbrauch. Starke Beschleunigung, plötzliches Abbremsen und dadurch wieder notwendiges Anfahren sowie eine hohe Durchschnittsgeschwindigkeit erhöhen den Stromverbrauch und reduzieren die Reichweite. Mit welcher Durchschnittsgeschwindigkeit man am weitesten kommt, hängt vom Modell, dessen Größe und Gewicht ab. In verschiedenen Tests hat sich eine Geschwindigkeit zwischen 90 und 100 km/h als optimal herausgestellt.
- **Rollwiderstand:** Die Reifen haben großen Einfluss auf den Verbrauch. Daher verfügen manche Modelle ab Werk be-

wusst über schmale Reifen mit großem Durchmesser - das senkt Roll- und Luftwiderstand. Wer den Luftdruck um 0,2 bar über den Mindestdruck erhöht, senkt ebenfalls den Widerstand, ohne dass der Reifen leidet.

- **Eco-Modus:** Viele Elektroautos verfügen über einen Eco-Modus, der bis zu zehn Prozent mehr Reichweite ermöglichen soll. Er reduziert Beschleunigung und Höchstgeschwindigkeit, mitunter werden auch Heizung und Klimaanlage gedrosselt.
- **Heizung:** Klimaanlage und Heizung sind Stromfresser. Hier lässt sich viel Energie einsparen. Im Sommer bei 35 Grad senkt der Verzicht auf Kühlung durch die Klimaanlage den Reichweitenverlust von 17 auf vier Prozent. Auch wenn man nicht auf Heizen und Kühlen verzichten will: Man sollte die Technik sparsam einsetzen, wenn man längere Fahrten plant. So sollte man im Winter eher die Sitzheizung nutzen als das Heizgebläse.

- **Routenplanung:** Langstrecken sollten mit Blick auf Staus genau geplant werden. Denn zähflüssiger Verkehr mit häufigem Bremsen und Anfahren kostet zusätzlich Strom. Moderne Navis und Smartphone-Apps können Routen unter Einbeziehung des aktuellen Verkehrs, Fließgeschwindigkeit, Fahrbahnbeschaffenheit, Wetterdaten und den



Standorten von Ladestationen planen. (mid/ak-o)



Wie weit man mit einer Akkufüllung kommt, hängt von verschiedenen Faktoren ab. Foto: Rudolf Huber/mid/ak-o

## Diese Heizung kühlt im Sommer

Die Umrüstung auf eine Wärmepumpe zahlt sich gleich mehrfach aus

Wenn es Sommer wird, hat die Heizung normalerweise dienstfrei - auch bei warmen Temperaturen im Dienst sind dagegen Wärmepumpen, die sogar kühlen können. Sie sorgen also sowohl bei Kälte als auch bei Hitze für ein angenehmes Raumklima. Eine Umrüstung rechnet sich, denn für eine Sanierung der alten Öl- oder Gasheizung und einen Umstieg auf diese klimaschonende Alternative gewährt der Staat unter bestimmten Bedingungen hohe Zuschüsse.

### Kühlen mit Wärmepumpe oder Klimaanlage

2021 war in Europa das heißeste Jahr seit Beginn der Wetteraufzeichnungen. Bei den sommerlichen Hitzerekorden in eine klassische Klimaanlage zu investie-

ren liegt nahe, sie kühlt das Haus sehr schnell auf die gewünschte Temperatur. Ihr Nachteil: Sie verbraucht dafür sehr viel Strom, was die Betriebskosten deutlich steigen lässt. Mit einer Wärmepumpe können Häuser viel stromsparender und auf zwei Arten gekühlt werden: Bei der passiven Kühlung wird die überschüssige Wärme aus dem Gebäude durch den Betrieb einer Umwälzpumpe in den kühleren Untergrund abgeführt. Dafür können jedoch nur erd- und grundwassergekoppelte Systeme genutzt werden. Die aktive Kühlung funktioniert mit allen Wärmepumpen-Systemen - also auch mit Luftwärmepumpen - nach dem Prinzip des Kälteschranks: Der Verdichter kehrt den Kältemittelkreislauf in der Wärmepumpe um

und kühlt das Wasser im Heizkreislauf, welches so die Räume auf bis zu 20 Grad abkühlen kann. Für die Umrüstung sollte ein Fachmann kontaktiert werden, um eine kompatible Wärmepumpe zu finden. Unter [www.waermepumpe.de/foerderrechner](http://www.waermepumpe.de/foerderrechner) gibt es einen Kalkulationsrechner, um die zu erwartende Fördersumme zu ermitteln.

### Unterschiedliche Förderungen für Neubau und Bestand

Für jedes neue Gebäude, das mindestens dem Standard KfW Effizienzhaus 40 NH (Nachhaltigkeits-Klasse) entspricht, zahlt der Staat für eine Wärmepumpe einen attraktiven Zuschuss oder Kredit. Bei Bestandsimmobilien wird die Umrüstung einer Ölheizung mit bis zu 45 Prozent am stärksten gefördert, beim Umbau

einer Gasheizung auf Wärmepumpe gewährt der Staat bis zu 35 Prozent Zuschuss auf die Investitionssumme. Wer eine Gas- oder Ölheizung inklusive Fußbodenheizung besitzt, hat ideale Voraussetzungen für eine kostenschonende Erneuerung, da hier lediglich das Heizgerät selbst getauscht werden muss. Es gilt jedoch darauf zu achten, dass die vorhandenen Heizflächen für eine effektive Kühlung des Hauses auch ausreichend groß dimensioniert sind. Generell rechnet sich die Investition in eine Wärmepumpe gleich mehrfach, da sie ohne fossile Brennstoffe heizt und kühlt, stromsparend arbeitet und man einen erheblichen Teil der Investition staatlich gefördert bekommt. (djd)



# Mobiles Impfen

Rhein-Sieg-Kreis (db). Nach wie vor bietet der Rhein-Sieg-Kreis mobile Impfangebote in den Kreiskommunen an. Diese Termine richten sich auch an aus der Ukraine geflüchtete Menschen sowie an Kinder ab zwölf Jahren. Die Impfteams des Rhein-Sieg-Kreises bieten ab sofort auch die auf die Omikron-Untervarianten BA.1 und BA.4/5 angepassten Impfstoffe an. Analog der STIKO-Empfehlung werden zur Auffrischungsimpfung die dementsprechenden Impfstoffe der Hersteller BioNTech (ab zwölf Jahren) und Moderna (ab 30 Jahren) verimpft. Für die Grundimmunisierung steht jetzt zudem der Totimpfstoff von Valneva für Menschen zwischen 18 bis 50 Jahren zur Verfügung. Der Impfstoff des Herstellers Novavax steht, wie die bisherigen Impfstoffe von BioNTech und Moderna, weiterhin bei allen Impfaktionen zur Grundimmunisierung von Personen ab zwölf Jahren zur Verfügung.

**Montag, 17. Oktober, in Neunkirchen-Seelscheid**  
von 10 bis 15 Uhr im Testzentrum Neunkirchen, Hauptstraße 83

**Dienstag, 18. Oktober, in Troisdorf**

von 10 bis 15 Uhr, Stadtbibliothek, Kölner Straße 69-81

**Donnerstag, 20. Oktober, in Wachtberg und Swisttal**  
von 10 bis 12.30 Uhr, Feuerwehrhaus Berkum, Sankt-Florian-Straße 1, Wachtberg  
von 13.15 bis 15.45 Uhr, Dorfhäus Straßfeld, Antoniusstraße 115, Swisttal

**Freitag, 21. Oktober, in Niederkassel**  
von 10 bis 15 Uhr, Rathausstraße 19, Raum 137

**Hinweis**  
Die QR-Codes für die digitalen Impfbefragungen werden im Nachhinein erstellt und zeitnah per Post beziehungsweise per E-Mail zugesandt. Impfwillige benötigen für die mobilen Angebote keinen Termin, sollten aber einen Personalausweis und, falls vorhanden, ihren Impfpass mitbringen. Bei 12- bis 15-Jährigen muss eine erziehungsberechtigte Person eine Einverständniserklärung unterschreiben. Diese gibt es zum Download auf [rhein-sieg-kreis.de/impfen](http://rhein-sieg-kreis.de/impfen). Zur Impfung selbst müssen die Kinder von einer erziehungsberechtigten Person begleitet werden.

# Online-Veranstaltung für Eltern von Grundschulkindern

## Soziales Verhaltens lernen

Rhein-Sieg-Kreis (an). Mit dem Eintritt in die Schule ergeben sich für Schülerinnen und Schüler viele neue soziale Herausforderungen: Welche Regeln gelten hier? Wie verhalte ich mich gegenüber meinen Mitschülerinnen und Mitschülern? Darf ich der Lehrerin eigentlich Widerworte geben? Und was mache ich, wenn ich richtig wütend bin? Es ist völlig normal, dass im Schulalltag Konflikte auftreten, denn das Verstehen und Erlernen eines sozialen Miteinanders ist sehr komplex und braucht viel Übung. Ein digitaler Elternabend am Donnerstag, 3. November, richtet sich

von 19.30 bis 21 Uhr an Eltern von Kindern der Klassen 1 bis 3 aller Schulformen im Rhein-Sieg-Kreis und soll Informationen über die Bedingungen, die ein gutes soziales Lernen ermöglichen, geben. Die Referentinnen Andrea Kaulich, Lea Dieterle und Carina Adler werden auch Anregungen geben, wie Eltern ihre Kinder beim Erlernen sozialer Verhaltensweisen unterstützen können. Nach einem Vortrag soll es Zeit geben, auf konkrete Fragen einzugehen. Zur Online-Veranstaltung wird um eine Anmeldung bis Montag, 24. Oktober gebeten unter [rhein-sieg-kreis.de/soziales-verhalten](http://rhein-sieg-kreis.de/soziales-verhalten).

### Bender & Bender Immobilien Gruppe

Haben Sie eine Immobilie für unsere Käufer?

<b>Umkreis von Bonn-Beuel</b> Für einen solventen Handwerksmeister suchen wir ein renovierungsbedürftiges EFH, gerne mit pflegeleichtem Garten und Garage. <b>Preis offen</b>	<b>Wert-Analyse</b> Auf unserer Homepage können Sie <b>kostenlos und unverbindlich</b> eine Wert-Analyse Ihrer Immobilie anfordern. Geben Sie einfach die Daten Ihrer Immobilie ein!
<b>Bad Godesberg</b> Für ein nettes Ehepaar suchen wir ein EFH oder alternativ eine ebenerdige ETW in ruhiger Wohnlage als Altersruhesitz, Wfl. ab 100 m² u. 3 Zimmern. <b>Preis bis ca. 480.000,-€</b>	<b>Nähe Hardtberg</b> Für einen solventen Kapitalanleger suchen wir ein Mehrparteienhaus mit mind. 3 Wohneinheiten. Idealerweise mit Garagen oder Stellplätzen <b>Preis bis ca. 1.400.000,- €</b>

[www.bender-immobilien.de](http://www.bender-immobilien.de) 0 22 8 / 92 68 71 91



**W.U.B. GmbH**  
Town & Country Lizenz-Partner

Sonntag  
16.Okt.  
11 - 14 Uhr



## Einladung zur Hausbesichtigung

**Erzstraße 26a**  
**53604 Bad Honnef**

**02241 / 95 809 -13**  
**Weitere Informationen**

Kommen und anschauen!  
Wir freuen uns auf Sie!



**SICHERHEIT**  
garantieren 3 Schutzbriefe:  
• Bau-Qualität  
• Bau-Service  
• Bau-Finanzierung  
**Das sichere Haus für Sie!**

[www.SicherInsHaus.de](http://www.SicherInsHaus.de)

Wir in Alter – 17. Jahrgang – Nr. 21 – 15. Oktober 2022 – Woche 41 – Rautenberg Media „Lokaler gehts nicht!“

17

# Der Schatz des KlimaPatenNetzwerks -

Eisspeicherheizung, Wärmepumpen, Geothermie

Was machen KlimaPaten, wenn sie sich miteinander und mit interessierten Bürgerinnen und Bürgern treffen? Sie tauschen sich über ihre persönlich gemachten Erfahrungen aus!

Zuletzt bei der Präsentation der Eisspeicherheizung von Thomas Maintz in Swisttal-Ollheim. Daran schloss sich eine rege Diskussion über die besten Möglichkeiten der Wärmeproduktion an, ob mit Boden, Wasser oder Luft als CO2-arme Wärmequellen. Oder kann man (noch) bei fossilen Rohstoffen, wie Erdöl und Erdgas in den eigenen Häusern bleiben? Fazit: Die Situation und Probleme sind von Haus zu Haus zu unterschiedlich - Alter, Lage, Bedarf u.v.m. lassen keine Patentrezepte zu. Deshalb ging es bei dem Treffen der KlimaPaten mit den interessierten Bürgerinnen und Bürgern ans „Eingemachte“.

Eine Eisspeicherheizung, wie sie beispielsweise die „KlimaPatin des Jahres 2022“ in Rheinbach nutzt, ist in Kombination mit einer Photovoltaikanlage und selbstproduziertem Strom effizient und rentabel. Eine Eisspeicherheizung kann aber auch sehr aufwendig sein. Insoweit kam man in der Diskussion überein, dass



Trotz regnerischem Wetter fanden zahlreiche Besucher den Weg nach Swisttal-Ollheim und informierten sich vor Ort über Eisspeicherheizungen. Foto: A. Madea

die Geothermie mit Tiefenbohrungen und Wärmepumpe aus heutiger Sicht unter den vorherrschenden politischen und gesetzlichen Rahmenbedingungen der Eisspeicherheizung vorzuziehen ist. Die Geothermie mit Tiefenbohrung halten wir vom KlimaPaten-Netzwerk deshalb verstärkt im Blick. Denn mit der Anzahl und Tiefe der Bohrungen in Kombination mit den neuesten Entwicklungen der Wärmepumpentechnologie und deren Kältemitteln wird die Abkehr von fossilen Brennstoffen auch in Bestandsgebäuden gelingen. Im Oktober ist mit einer weiteren Erdbohrung für die Nutzung von Geothermie in Swisttal zu rech-

nen. Wer Interesse hat, kann sich bei Bedarf vor Ort informieren. Den genauen Termin und Ort erfahren Sie unter [nfo@klimapatennetzwerk.de](mailto:nfo@klimapatennetzwerk.de) Eine weitere Informationsveranstaltung findet im November in Heimerzheim statt. Auch hier geht es um Alternativen, andere Prioritäten, Kosten/Nutzen und weitere Klimaschutzmöglichkeiten als Nahbereichslösung. Nähere Anga-

ben s. ebenfalls unter [info@klimapatennetzwerk.de](mailto:info@klimapatennetzwerk.de). „Als KlimaPaten wollen wir den Schatz unserer Erfahrungen weitergeben, damit auch andere davon profitieren können“, so der Sprecher und Koordinator des regionalen KlimaPatenNetzwerks, Prof. Hermann Schlagheck. Dieses Angebot kam bei allen, die unsere Veranstaltung besucht haben, sehr gut an.

## Einblick in die faszinierende Welt der Kirchenmusik

Wer ein Konzert oder einen festlichen Gottesdienst in einer Kirche besucht, ist oft von der Wirkung der Musik im Kirchenraum begeistert. Das Erzbistum Köln bietet für Interessierte jetzt wieder eine Ausbildung an, die musikalischen Menschen Schlüsselqualifikationen für eine Tätigkeit in der Kirchenmusik vermittelt. Diese Ausbildung kostet im Monat 75 Euro, sie dauert zwei Jahre und schließt mit der C-Prüfung ab. Der Einzelunterricht wird bei einem hauptamtlichen Kirchenmusiker am Wohnort angeboten. Der Gruppenunterricht findet samstags außer-

halb der Schulferien von 12.30 bis 17 Uhr in der Musikhochschule Köln statt. Voraussetzungen sind Freude am Singen, solides Klavierspiel und Kenntnisse der allgemeinen Musiklehre. In einem unverbindlichen Gespräch mit Regionalkantor Bernhard Blitsch, Telefon 02225 702046, [blitsch@web.de](mailto:blitsch@web.de) kann man sich genauer informieren lassen und Fragen klären. Fragen beantwortet auch gerne Michael Koll, Referent für Kirchenmusik im Generalvikariat, Tel.: 0221/1642-1166. Informationen gibt es auch im Internet unter [kirchenmusik-im-erzbistum-koeln.de](http://kirchenmusik-im-erzbistum-koeln.de).

# HAUSTÜREN VOM PROFI!

Über 45 Jahre Erfahrung!

Einbruchhemmende und energiesparende Türen und Fenster vom Meisterbetrieb.

Sprechen Sie uns an oder besuchen Sie unsere Ausstellung.

Wir beraten Sie gerne!

Ingenieurbetrieb

## Eichwald

Metallbau

53757 Sankt Augustin - Am Siemensbach 2-4  
[www.metallbau-eichwald.de](http://www.metallbau-eichwald.de)

info@metallbau-eichwald.de

Telefon: 02241-3979 80

## Nie mehr Schimmel. Nie mehr nasse Wände.

**Selbst bei Druck- und Stauwasser**

- **Gesund Abdichten von innen**
- **60% günstiger als Ausbaggern**
- **Kostenlose Analyse & Angebot**

**Tel.: 02241 26 15 980**

**www.drefit.de**

Ingenieurbüro DreFit Eu UG (haftungsbeschränkt)

**Ingenieurbüro DreFit**

30 Jahre Garantie auf die Wirkungsweise der Abdichtungsprodukte „Die Druckwasserprofis“





## Wachsam sein und rechtzeitig handeln

### Unerkannte Hörstörungen können bei Kindern Sprach- und Schulprobleme auslösen

Etwa zwei von 1.000 Kindern in Deutschland werden mit einer Hörstörung geboren. Das kann weitreichende Folgen haben, denn gutes Hören ist Voraussetzung für den Spracherwerb. Medizinischen Erkenntnissen zufolge werden die Grundlagen dafür schon im Alter von vier bis sechs Monaten gelegt. Je eher ein Hörschaden erkannt und behandelt wird, desto besser ist dies für die Sprachentwicklung. Deshalb wird heute schon bei Neugeborenen ein Hörscreening durchgeführt und auch bei den späteren Kinder-Vorsorgeuntersuchungen werden die Ohren regelmäßig getestet. Eltern sollten diese Untersuchungen mit ihren Kindern unbedingt wahrnehmen und darüber hinaus bei Anzeichen von schlechtem Hören immer wachsam sein und rechtzeitig handeln.

#### Auch im Schulalter auf die Ohren achten

Das gilt ganz besonders auch im Schulalter. Denn dann fällt der regelmäßige Check beim Kinderarzt meist weg und das Hörvermögen gerät leicht aus dem gesundheitlichen Blickfeld. Dabei sind Hörstörungen im Schulalter etwa durch einen sogenannten Paukenerguss ein häufiges Phänomen. Schon geringe Hörminderungen können sich dann negativ auf die schulischen Leistungen und das Verhalten auswirken. Denn gerade vor der oft lauten Geräuschkulisse des Klassen-

raums fällt es betroffenen Kindern schwer, den Lehrer zu verstehen, an Diskussionen oder Gruppenarbeiten teilzunehmen und sich selbst aktiv einzubringen. Dazu leidet die Konzentration, wenn das Kind dem Unterrichtsgeschehen nicht richtig folgen kann. Die fehlende Beteiligung wird dann schnell als Unaufmerksamkeit oder schlechte Leistung gedeutet und auch das soziale Miteinander mit den Klassenkameraden kann beeinträchtigt sein.

#### Kostenlose Tests beim Hörakustiker

Um solche Probleme zu vermeiden, sollte ein regelmäßiger Hörtest auch bei Schulkindern und Jugendlichen zur Routine gehören. Solche Tests werden von Hörakustikern der Fördergemeinschaft Gutes Hören (FGH) grundsätzlich kostenlos angeboten - Adressen bundesweit finden sich unter [www.fgh-info.de](http://www.fgh-info.de). Die Fachleute wenden bei Kindern spezielle Testverfahren an, da das kindliche Gehör noch nicht so ausgebildet ist wie bei Erwachsenen. Werden Hörminderungen festgestellt, können sie durch die Anpassung kindgerechter Hörgeräte ausgeglichen werden. Diese verbessern vor allem das Sprachverstehen, sodass das Kind wieder „mitten im Geschehen“ ist. So können Entwicklungs- und Lernprobleme oft schon im Ansatz verhindert werden. (djd)



Foto: djd/Fördergemeinschaft Gutes Hören

**HAARSTUDIO**  
**Trend & Style**  
Friseurmeister Imad Rahi

**Ihr Haar-Spezialist**

Am Rathaus 13b  
53347 Alfter Oedekoven  
Tel.: 02 28 / 2 43 36 86  
[www.haarstudio-trend-style.de](http://www.haarstudio-trend-style.de)

Öffnungszeiten:  
Di.-Fr.: 9.00-18.00 Uhr  
Sa.: 8.00-14.00 Uhr

**CMi**  
COSMEDI

**DERMA Prestige**

Individuelle Wirkstoffkosmetik  
mit dem Luxus aus der Natur.

**BRUNA LÜTZ**  
KOSMETIK

Hauptstr. 240  
53347 Alfter-Witterschlick  
0228-74819555  
[info@kosmetik-podologie-luetz.de](mailto:info@kosmetik-podologie-luetz.de)  
STAATL. GEPR. PODOLOGIN



Hörprobleme bei Kindern können zu Rückzug und nachlassenden Schulleistungen führen. Foto: djd/Fördergemeinschaft Gutes Hören/Thomas Berg

**aktivo**  
TRAINING & REHA

- REHA-Sport • Medizinischer Geräte-Zirkel
- Dr. Wolff Rückenzentrum • Yoga • Pilates

Chateaufstr. 1-5 • 53347 Alfter-Oedekoven  
Tel.: 0228 - 928 926 44 • [www.aktivo-alfter.de](http://www.aktivo-alfter.de)

## Spezialfahrzeug unterwegs

### Mobile Aufnahme der öffentlichen Straßen und Wege

Die Unterhaltung der öffentlichen Straßen, Wege und Plätze wird für die Kommunen bei stetig wachsendem Finanzdruck zunehmend schwieriger. Um dennoch ein optimales Instandhaltungsmanagement gewährleisten zu können, ist die aktuelle und flächendeckende Kenntnis über den öffentlichen Straßenraum sehr wichtig. Digitale Geografische Informationssysteme (GIS) unterstützen die Mitarbeiter/innen in der Verwaltung bei der komplexen Aufgabe, mit möglichst geringem finanziellem Aufwand die öffentlichen Verkehrsflächen in einem bestmöglichen Zustand zu erhalten.

Aus diesem Grund hat sich die Gemeinde Alfter entschieden, die Straßen und Wege über eine moderne, hocheffiziente Methodik flächendeckend erfassen zu lassen. So wurde jetzt die Firma GDS Geo Daten Service GmbH aus Borken mit der Erfassung und Bewertung der Straßenzustände beauftragt. Für die örtliche Erfassung der Straßen haben sich die Stadt und die GDS gemeinsam für den Einsatz modernster Aufnahme-

technik entschieden. Die Grundlage für die Bewertung der Straßenzustände wird mittels einer Bild- und Laserscanaufnahme durch ein mobiles Aufnahmesystem erstellt. Die eigentliche Straßenaufnahme wird mit einem Spezialfahrzeug voraussichtlich in der Zeit vom 1. bis 21. Oktober 2022 durchgeführt. Im Rahmen dieser Aufnahmen durchfährt das speziell mit Kameras, Scannern und Positionierungssensoren ausgerüstete Fahrzeug die Straßenzüge und erfasst die Fahrbahnen und angrenzenden Bereiche. Die Daten werden dann über spezielle Software ausgewertet, so dass hieraus auch Fahrbahnbreiten, Längen, Flächen und Höhen



Foto: Axel Jusseit

messbar sind sowie die Straßenzustände erfasst und bewertet werden können. Die aufgenommenen Daten dienen ausschließlich der Verwaltung für interne Verwendungszwecke. Wer also in diesen Tagen ein Fahrzeug der Firma Geotechnik GmbH mit der Aufschrift Vermessung und www.Geo-

Mapping.info auf Alfterer Straßen ausmacht, weiß damit über Zweck und Berechtigung Bescheid. Also keinesfalls zu verwechseln mit „Google Street View“, wo Ansichten in 360-Grad-Panoramabildern aus der Straßenperspektive zur Veröffentlichung im Internet aufgenommen werden.

## Kleinbuslinie 882 - neue Bushaltestelle in der Mirbachstraße

### Inbetriebnahme am So., 16. Oktober 2022

Die Kleinbuslinie 882 im Ortsteil Alfter ist seit Beginn der Inbetriebnahme eine Erfolgsgeschichte. Angestoßen von mehreren Anträgen aus der Politik sowie aus der Bürgerschaft, beauftragte der Rat der Gemeinde Alfter am 25.02.2021 die Verwaltung mit der Prüfung der Ausweitung des Liniensangebotes. Unter anderem wurde die Schaffung weiterer Haltestellen in der Alfterer Ortsmitte angeregt. Auf Basis des Beschlusses wurde die Kleinbuslinie 882 im Jahr 2021 in das Prüfverfahren des Rhein-Sieg-Kreises aufgenommen.

Erstes Ergebnis der Untersuchung durch den Rhein-Sieg-Kreis, die Gemeinde Alfter und den Regionalverkehr Köln (RVK) ist, dass die Einrichtung einer weiteren Kleinbushaltestelle in der Orts-

mitte Alfter ohne zusätzliche Betriebskosten und zeitnah umsetzbar ist. Nach erfolgter Bedarfsanalyse sowie verkehrsrechtlicher und baulicher Prüfung der örtlichen Gegebenheiten, wird die neue Haltestelle in der Mirbachstraße umgesetzt. Somit kann bereits in diesem Jahr eine Verbesserung des Angebotes erreicht werden. Die neue Kleinbushaltestelle Mirbachstraße (in Höhe Hausnummern 16-18) ist ab **Sonntag, 16. Oktober 2022** für Fahrgäste nutzbar. Die Prüfung weiterer Verbesserungsmöglichkeiten der Kleinbuslinie 882 ist in Bearbeitung. Mit der Einrichtung der Haltestelle im Bereich Landgraben/Mirbachstraße wird ein weiterer Baustein aus dem Mobilitätskonzeptes der Gemeinde Alfter umgesetzt.

## Martinszüge in Alfter

Veranstaltungen zum Martinsfest und Laternen-Umzüge an Sankt Martin sind insbesondere für Kinder ein Lichtblick im dunklen Herbst. Nachfolgend finden Sie die Übersicht über die Termine der Martinszüge in der Gemeinde Alfter.

**Alfter-Ort:** Der Martinszug findet am 08.11.2022 und am 09.11.2022 statt, Treff 17.45 Uhr am Denkmal. Weitere Informationen gibt es auf der Website des Ortsausschusses.

**Impekoven:** Der Martinszug findet am 10.11.2022 um 17.30 Uhr

statt.

**Gielsdorf:** Der Martinszug findet am 12.11.2022 um 17.30 Uhr statt.

**Oedekoven:** Der Martinszug findet am 14.11.2022 um 18 Uhr statt.

**Witterschlick:** Der Martinszug findet am 11.11.2022 um 18 Uhr statt.

**Volmershoven-Heidgen:** Der Martinszug findet am 08.11.2022 statt. Um 17.15 Uhr Wortgottesdienst im Pfarrgarten, um 17.45 Uhr Aufstellung auf den Dorfplatz, Abmarsch martinszug um 18 Uhr

Ende: Mitteilungen aus dem Rathaus

**GLASDACH**
**2:1 HEIMVORTEIL**

**inkl. SONNENSCHUTZ**

Familienbetrieb  
seit 1949

**FRANZ AACHEN**

Zelte und Planen GmbH Röhfeldstr. 27 · 53227 Bonn-Beuel · Mo.-Fr. 8-17 Uhr, Sa. 9-13 Uhr

**Handwerks-Qualität,  
lokal & günstig!**

Jetzt Termin vereinbaren  
**0228 - 46 69 89**



## Öffnungszeiten des Rathauses

Allgemeine Öffnungszeiten:  
Montag - Freitag: 8 - 12 Uhr  
Montag zusätzlich: 14 - 16 Uhr  
Donnerstag zusätzlich:  
14 - 17.30 Uhr  
Planung und Hochbau:  
Montag - Mittwoch keine Sprechzeiten.  
Donnerstag: 8 - 12 Uhr sowie 14 - 17.30 Uhr  
Freitag: 8 - 12 Uhr  
Katastrerauszüge nur donnerstags und freitags  
Bürgerbüro (Melde- und Passangelegenheiten):  
Montag: 7.30 - 13 Uhr zusätzlich 14 - 16 Uhr  
Dienstag und Mittwoch: 7.30 - 13 Uhr  
Donnerstag 7.30 - 13 Uhr zusätzlich 14 - 18 Uhr  
Freitag: 7.30 - 12 Uhr  
Bürgerinfothek:  
Montag - Mittwoch: 7.30 - 16 Uhr  
Donnerstag: 7.30 - 18 Uhr  
Freitag: 7.30 - 12 Uhr  
Umweltbeauftragte: Claudia Gerhardt, Tel.: 0228/6484-168  
Gleichstellungsbeauftragte: Louise Roos, Tel.: 0228/6484-142  
Tagesmütter/-vätervermittlung: Heike Reis, Tel.: 0228/6484-186  
Seniorenbeauftragte: Astrid Albrecht, Tel.: 0228/6484-131  
**Hinweis der Gemeindekasse**  
Fälligkeit Grundbesitzabgaben, Gewerbesteuer am 15.02./15.05./15.08./15.11. und Hundesteuer am 15.02./15.08. unter Angabe des Kassenzeichens. Bei verspäteter Zahlung werden Säumniszuschläge erhoben. Es entstehen weitere Kosten bei Mahnung oder zwangsweiser Einziehung. Bitte SEPA-Lastschriftmandat und Änderungen der Bankverbindung 14 Tage vor dem Fälligkeitstermin einreichen.  
**Kreisverwaltung Nebenstelle Rheinbach**  
Jagdscheine, Verkauf von Reitkennzeichen- und -plaketten, Sprechtag des Gesundheitsamtes und des Ausländeramtes (Verpflichtungserklärungen und Visumsverlängerungen), Elterngeld, Versorgungsamt, Abgabe von Führerscheinen bei vorübergehendem Fahrverbot. Weitere Infos und Terminvereinbarungen unter 02226/92340.  
**Bereitschaftsdienste für Strom-, Wasser- und Gasversorgung**  
Bereitschaftsdienst der GEW RheinEnergie AG Entstördienst Stromversorgung  
Tel.: 0221/34 645 600  
Service Center Tel.: 0221/34 645 300.  
Bereitschaftsdienst Gas- und Wasserversorgung sowie Abwasserentsorgung  
e-regio GmbH & Co. KG, Euskirchen

Tel.: 0800/32 23 222

## Dienstzeiten der Polizei

1) Sprechstunde im Bürgerhaus Alfter, Lukasgasse 2, donnerstags von 15 - 16.30 Uhr  
PHK Carsten Rien über Tel.: 0174/701 24 48, alternativ über Büro Pl 2, Tel.: 0228/155 547  
2) Sprechstunde im „Haus Kessenich“ Witterschlick, Hauptstr. 268, montags von 16 - 18 Uhr und nach Vereinbarung  
PHK Dirk Kappes über Tel.: 0174/561 74 03, alternativ über Büro Pl 2, Tel.: 0228/155 548

## Kreisjugendamt und Jugendhilfe

Jugendhilfezentrum für Alfter, Swisttal und Wachtberg Kalkofenstr. 2, Meckenheim, Tel.: 02225/9136-0, Fax: 02225/9136-5130  
Mo. - Do.: 8.30 - 16.30 Uhr, Fr.: 8.30 - 12.30 Uhr  
Offene Sprechstunden des Jugendhilfezentrums des Rhein-Sieg-Kreises Meckenheim: Gemeinde Alfter, Am Rathaus 7, Alfter-Oedekoven: jeden 4. Mittwoch im Monat von 15 - 16 Uhr, Tel.: 0228/6484-0  
Kath. Familienzentrum St. Matthäus, Schlossweg 4, Alfter: jeden 2. Mittwoch im Monat von 15 - 16 Uhr, Telefon: 02222/2685

## Beratung und Hilfen

Beratung Inklusive Arbeit Alfter e.V., Am Rathaus 13a, Termine unter 0228/36926396  
Frauenhaus des Rhein-Sieg-Kreises, Tel.: 02241/33 01 94  
esperanza - Beratungs- und Hilfenetz vor, während und nach einer Schwangerschaft: Beratungen in der Geschäftsstelle in Siegburg, Hopfengartenstr. 16, sowie bei Bedarf vor Ort in Bornheim nach Terminvereinbarung, Tel.: 02241/95 80 46

## Beratung für schwangere Frauen und junge Mütter

Familienhebamme, Angelika Heusler, Tel.: 0151/580 06 620, E-Mail: angelika.heusler@dw-bonn.de

## Psychosoziale Krebsberatung des Caritasverbandes Rhein-Sieg

Sprechstunde jeden 2. und 4. Mittwoch im Monat, 10 - 12 Uhr, Rathaus Alfter, Raum 13 Terminvereinbarung unter Tel.: 02241/1209-308  
Caritas-Pflegestation Einsatzstelle in Bornheim, Heiligerstr. 21, Tel.: 02222/931 110

Essen auf Rädern: Caritaspflegestation Bornheim, Heiligerstr. 21, Tel.: 02222/931 110

## Erziehungs- und Familienberatungsstelle

Schulpsychologische Dienst Brunnenallee 31, Bornheim, Tel.: 02222/927980-0, Fax: 02222/927 980-18

## Psycho-Sozialer Dienst und Drogenberatung

des Caritasverbandes für den Rhein-Sieg-Kreis e.V., Langgasse 19, Rheinbach, Tel.: 02226/12404, Termine nach Vereinbarung  
Beratungsstelle für Alkohol-, Medikamenten- und Drogenabhängige und deren Angehörige. Drogen-suchtberatungsstelle Bornheim, Heiligerstr. 15, Tel. 02222/60 265  
**Rechtsberatung**  
für Älterer Bürger mit geringem Einkommen an jedem 1. Mittwoch eines jeden Monats (ist dies ein Feiertag, sowie am 2. im Rathaus, Erdgeschoss, Beratungszimmer, 14 - 15 Uhr)

## Ausländerfragen und Integration

Arbeitskreis für Ausländerfragen und Integration Vorsitzende Taybe Özcan, Tel.: 0228/649281

Asylkompass Alfter: Diakon Martin Sander E-Mail:

Martin.Sander@pg-alfter.de

Telefon: 0228/9863625

Sprechstunden über Soziallotsen Alfter Neubürgerbeauftragter für Aus-siedler und zugezogene Ausländer Ludwig Neuber, Sprechstunden nach telefonischer Anmeldung Siegburg, Kreishaus, Zimmer B 2.10, Kaiser-Wilhelm-Platz 1, Tel.: 02241/13-3161 (Frau Hautkappe), Fax: 02241/13-3198

Ruppichteroth, Grundschule, Schulstr. 5, 53809 Ruppichteroth, Tel.: 02295/902318 (Herr Neuber), Fax: 02295/902319

## Soziallotsen Alfter

Unterstützung für alle Menschen, die niederschwellige Unterstützung benötigen:

Jeden 2. und 4. Mittwoch im Monat von 14-16 Uhr

Pfarrzentrum Oedekoven, Jungfernpfad 17 oder telefonisch unter 0170/5507001 Mo./Mi./Fr. von 12-18 Uhr oder per Mail an lotsenpunkte@pg-alfter.de

## Ortsvorsteher/-in

Sprechstunden nach telefonischer Vereinbarung:

Knut Kiesewetter, Lorenweg 1, Mobil: 0172/6005425, Telefon: 0228/746489

Norbert Lehna, Alfter, Jakob-Reuter-Str. 20, Tel.: 0163/2026684

Brigitte Schächter, Oedekoven, Staffelsgasse 18 a, Tel.: 0228/645438

Elke Thomer, Gielsdorf, Am Junker

10, Tel.: 02222/923026

Ilse Niemeyer, Impekoven, Ben-denweg 4, Tel.: 0228/644680

## Schiedspersonen

Bezirk I (Ortschaften Alfter und Gielsdorf) Schiedsfrau Hildegard Scherer, Auf dem Mühlenbunt 57 Tel.: 02222/93 85 28, E-Mail: scherer.schiedsfrau@t-online.de

Bezirk II (Ortschaften Oedekoven, Impekoven und Witterschlick) Schiedsfrau Ulrike Chaudiere-Schulz, Am Gärtchen 16, Tel.: 0228/966 354 36, E-Mail: schiedsfrau.u-chaudiere@gmail.de

## Ärztlicher Bereitschaftsdienst

Notfallpraxis in der Helios Klinikum Bonn/Rhein-Sieg, Von-Hompesch-Str. 1, 53123 Bonn Tel.: 0228/64 81-0

Werktägliches Bereitschaftsdienst montags, dienstags, donnerstags:

19 - 7 Uhr / mittwochs: 13 - 7 Uhr / freitags: 14 - 7 Uhr / Sa., So., Fr., am 24.12., 31.12. und am Rosen-

montag (Weiberfastnacht): 13 - 7 Uhr Zahnärztlicher Bereit-

schaftsdienst, Tel.: 01805/986 700

Augenärztlicher Bereitschafts-

dienst, Tel.: 116117

## Kleiderstube Alfter-Oedekoven

mittwochs und freitags jeweils von 15 bis 18 Uhr, Annahmestelle Alfter mittwochs von 10 bis 12 Uhr

## Notruf Tafel

Polizei 110

Feuerwehr 112

Rettungsdienst 112

Krankenwagen, Tel.: 02241/1 92 22

## Ärztlicher Notfalldienst

Arztrufzentrale 11 61 17

Notdienstpraxis,

Tel.: 0228 / 64 81 91 91

Krankennotruf nach einem Pries-ter, Tel.: 0170/5507001

Giftinformationszentrale,

Tel.: 0228/19 240

Hospizdienst Ambulanter Hospiz-

dienst e.V. Königstr. 25, Bornheim

Koordinatorin: Ute Zirwes Tel.: 02222/995 9449, Mob.: 0178/813 43 13

Bürozeiten: Mo. 10 - 12 Uhr, Di. 9

- 11 Uhr, Do. 10 - 15 Uhr und nach

Vereinbarung

Jeden 2. Donnerstag im Monat 15

- 17 Uhr Hospizsprechstunde im

St. Elisabeth Seniorenzentrum, Am

Rathaus 9, Alfter-Oedekoven

**Umwelttelefon des Rhein-Sieg-**

**Kreises**

(Gewässerunreinigung):

Mo. - Do. 8.30 Uhr - 12 Uhr, 14 Uhr

- 15.45 Uhr, Fr. 8.30 Uhr - 12 Uhr,

Tel.: 02241 / 132200 (außerhalb

dieser Zeiten Polizei unter 110)

Gefahr durch Bienen, Wespen oder

Hornissen: Imker Maresch Tel.: 0228/96757883 o.

Mobil: 0151/62504963

Öffentliche Bücherei St. Matthäus

Alfter Hartersplatz 14, 53347

Alfter Tel.: 02222/935360

www.buecherei-alfter.de

Öffnungszeiten: Di. 14.30 - 19 Uhr,

Mi. 14.30 - 18 Uhr, Do. 9.30 -

12.30 Uhr, 14.30 - 18 Uhr, Fr. 14.30

- 18 Uhr, Samstag 9.30 - 12.30 Uhr

## Angebote

### An- und Verkauf

**Frau Niedereiner kauft**  
Pelze, Schreib-/Nähmaschinen,  
Abendgaderobe, Taschen, Krüge, Zinn,  
Porzellan, Zahngold, Uhren, Münzen,  
Schmuck, Silberbestecke, Bilder, Öl-  
gemälde, Bernstein, Puppen, Tel.:  
0163/4572073

### Tiere

#### Hunde

**Exklusive und anspruchsvolle Tier-  
Fotografie**  
[www.petram-fotografie.de](http://www.petram-fotografie.de), Tel. 0175/  
5105310

## Gesuche

### An- und Verkauf

**Achtung! Seriöse Dame sucht:**  
komplette Haushaltsauflösung,  
Rollatoren, Hörgeräte, Porzellan, Arm-  
banduhren, Orientteppiche, Schmuck,  
Essbesteck, Zahngold, Melitaria 1. +  
2. Weltkrieg, Streichinstrumente. Tel.  
0177/7381279, Fr. Kopenhagen

### Kaufgesuch

**Designerin kauft:**  
Pelze aller Art. Tel. 0163/2405663 oder  
02205/9478473

**Familien**  
**ANZEIGENSHOP**  
FGB 20-13  
43 x 90 mm  
ab 18,00 €  
Für alles was wirklich zählt!  
[shop.rautenberg.media](http://shop.rautenberg.media)

**AUTO & ZWEIRAD**  
Wir kaufen Wohnmobile + Wohnwagen  
Tel.: 03944-36160 [www.wm-aw.de](http://www.wm-aw.de)  
"Wohnmobilcenter Am Wasserturm"

**Dienstleistung**  
**Badewannen-Neubeschichtung,**  
Garantie, Fa. Derichsweiler  
Tel. 0221 - 25981779

**GESUND LEBEN**

**Wahrsagerin**  
treffsicher und wahrheitsgetreu sagt Ihre  
Zukunft in allen Lebenslagen, auch in  
geschäftlichen Angelegenheiten.  
Corona-Schutz ist gewährleistet.  
Tel. 0228-616690

**KLEINANZEIGEN**  
PRIVAT & GESCHÄFTLICH  
**ONLINE BESTELLEN**  
[rautenberg.media/kleinanzeigen](http://rautenberg.media/kleinanzeigen)  
Ihre private\*  
KLEINANZEIGE  
bis 100 Zeichen  
in dieser Zeitung **ab 6,99 €**  
\*gewerbliche Kleinanzeige ab 13,99 €  
**02241 260-400** Telefonische Beratung  
**RAUTENBERG MEDIA**

### Fragen zur Verteilung?

**HERR FALK**  
[mail@regio-pressevertrieb.de](mailto:mail@regio-pressevertrieb.de)

[www.regio-pressevertrieb.de](http://www.regio-pressevertrieb.de) **REGIO PRESSE VERTRIEB** GmbH  
Die Zeitungszustellgesellschaft der RAUTENBERG MEDIA KG

**wir in alfter**  
Social-Media: [unserort.de/alfter](http://unserort.de/alfter) Online lesen: [wir-in-alfter.de/e-paper](http://wir-in-alfter.de/e-paper)  
Zugleich **AMTSBLATT** der **GEMEINDE ALFTER**  
Verteilgebiet: Alfter, Giesdorf, Impekoven, Oedekoven, Witterschick (mit Volmershoven-Heidgen).  
Alle 14 Tage in Ihrem Briefkasten  
**HALLO PRESSESPRECHER/INNEN**  
**PRESSEBEAUFTRAGTE**  
der **VEREINE – KIRCHEN – SCHULEN** und  
anderer Organisationen  
Akkreditieren Sie sich gleich jetzt  
für das CMS-System von Rautenberg Media,  
um für diese Zeitung Artikel einzustellen:  
<https://redaktion.rautenberg.media>

**ALLE** eingestellten Artikel erscheinen auch  
auf [www.unserort.de](http://www.unserort.de) und sind so direkt  
online. Ihr Artikel geht damit "lokal"  
und kann überall gelesen, „geliked“  
werden. Auch können Sie auf  
[www.unserort.de](http://www.unserort.de) eine „Gruppe“ für  
Ihren Verein anlegen, so dass z.B. die  
Mitglieder Ihres Vereins Ihnen „folgen“  
können und so immer die aktuellsten  
Nachrichten direkt auf PC / Tablet oder Handy erhalten.

**Wir freuen uns auf Sie!**  
**ZEITUNG DRUCK WEB FILM**

**Die nächste Ausgabe erscheint am:**  
**Samstag, 29. Oktober 2022**  
**Annahmeschluss ist am:**  
**24.10.2022 um 10 Uhr**

Rautenberg Media Zeitungspapier –  
nachhaltig & zertifiziert:  
Made of paper awarded the EU Ecolabel  
reg. no. FI/11/001, supplied by UPM

## IMPRESSUM

WIR IN ALFTER

### HERAUSGEBER, DRUCK UND VERLAG

RAUTENBERG MEDIA KG  
Kasinostraße 28-30 · 53840 Troisdorf  
Fon +49 (0) 2241 260-0 · Fax 260-259  
[willkommen@rautenberg.media](mailto:willkommen@rautenberg.media)

V.i.S.d.P. Redaktioneller Teil:  
Bianca Breuer und Christoph de Vries  
Verantwortlich f. d. Anzeigenteil:  
Dunja Rebinski

### ERSCHEINUNG vierzehntäglich

### V.i.S.d.P. FÜR DIE RUBRIK

· Amtliche Bekanntmachungen  
Gemeindeverwaltung Alfter  
Bürgermeister Dr. Rolf Schumacher  
Am Rathaus 7 · 53347 Alfter

Kostenlose Haushaltsverteilung in Alfter, Zustellung ohne  
Rechtsanspruch, Einzelbezug über Rautenberg Media  
5,00 Euro/Stück + Porto. Sind gesetzlich geschützte Wa-  
renzeichen nicht gekennzeichnet, erlauben fehlende Hin-  
weise keine freie Nutzung. Namentlich gekennzeichnete  
Artikel spiegeln nicht immer die Meinung der Redaktion wi-  
der.

### Handhabung für unverlangt hereingegebene Pressematerialien

Rautenberg Media übernimmt keine Haftung für die Rich-  
tigkeit (inhaltlich u. orthographisch) und Vollständigkeit.  
Per Post erhaltenes Pressematerial wird nicht zurückge-  
sendet. Keine garantierte Veröffentlichung. Entstehen For-  
derungen Dritter aus Verletzungen des Urheber-, Presse-  
oder Nutzungsrechts durch das Pressematerial, fordert  
Rautenberg Media Schadensersatz beim Einreicher. Bei irrt-  
ümlich fehlender Namensnennung am Werk (z.B. Bild-  
nachweis) verzichtet der Einreicher auf jegliche Forderung  
an Rautenberg Media. Durch den Einreicher des Pressema-  
terials wird Rautenberg Media befugt, dieses sowohl für ih-  
re Print-Ausgaben, als auch für die durch sie betriebenen  
elektronischen Medien zu verwenden.

## KONTAKT

### MEDIENBERATERIN

Stefanie Atan  
Mobil 0171 1 87 69 24  
[st.atan@rautenberg.media](mailto:st.atan@rautenberg.media)

### REPORTER

Werner Dierker  
[wernerdierker@t-online.de](mailto:wernerdierker@t-online.de)

### VERTEILUNG

Regio Presse Vertrieb GmbH  
[mail@regio-pressevertrieb.de](mailto:mail@regio-pressevertrieb.de)  
[regio-pressevertrieb.de](http://regio-pressevertrieb.de)

**SERVICE** Fon 02241 260-112  
[service@rautenberg.media](mailto:service@rautenberg.media)

**REDAKTION** Fon 02241 260-250 /-212  
[redaktion@rautenberg.media](mailto:redaktion@rautenberg.media)

### RAUTENBERG MEDIA ONLINE

[rautenberg.media](http://rautenberg.media)  
[facebook.de/rautenbergmedia](https://facebook.de/rautenbergmedia)  
[twitter.de/rautenbergmedia](https://twitter.de/rautenbergmedia)  
[instagram.de/rautenberg\\_media](https://instagram.de/rautenberg_media)  
[vimeo.com/rautenbergmedia](https://vimeo.com/rautenbergmedia)

### ZEITUNG

[wir-in-alfter.de/e-paper](http://wir-in-alfter.de/e-paper)  
[unserort.de/alfter](http://unserort.de/alfter)

### SHOP

[rautenberg.media/anzeigen](http://rautenberg.media/anzeigen)

### LOKALER GEHT'S NICHT

Für Nordrhein-Westfalen publiziert Rauten-  
berg Media über 80 Städte- und Gemeinde-  
zeitungen. Die Zeitungsartikel mit Bildmateri-  
al erscheinen auch unter [unserort.de](http://unserort.de), der Soci-  
al-Media-Plattform von Rautenberg Media.  
Lernen Sie uns als 360° Media-Partner auch  
bei DRUCK, WEB und FILM kennen.

Wir freuen uns auf Sie: [rautenberg.media](http://rautenberg.media)

**ZEITUNG DRUCK WEB FILM**  
**RAUTENBERG MEDIA**





Wir sind ein mittelständisches Medienhaus in Troisdorf, Bohmte und Berlin. Lernen Sie uns kennen:

- 360° Media-Partner
- **ZEITUNG:** Zweitgrößter Wochenzeitungsverlag in Deutschland
- **DRUCK:** Hochwertige Druckprodukte von der Visitenkarte bis zum Buch
- **WEB:** Umfassende Web-Präsenzen und Web-Shops
- **FILM:** Erklären, präsentieren, werben mit Filmen
- Seit über 60 Jahren am Markt

## Medienberater (m/w/d)

für den RHEIN-SIEG-KREIS/BONN LINKSRHEINISCH gesucht.

### Das bieten wir

- eine ausführliche Einarbeitung und einen abwechslungsreichen Vollzeitarbeitsplatz in der kreativen Medienbranche
- eine 37,5 Stunden Woche sowie flexible Arbeitszeiteinteilung, für eine ideale Work-Life-Balance
- eine attraktive Vergütung in Form von einem Festgehalt plus Provision
- einen sicheren Arbeitsplatz mit familienfreundlichen Rahmenbedingungen
- einen Homeoffice-Arbeitsplatz (100% Homeoffice möglich)

### Das sind Ihre Aufgaben

- Umfangreiche Beratung Ihrer Kunden in unseren vier Geschäftsbereichen
- Erarbeiten passender Kommunikationsstrategien für Ihre Kunden
- Pflege der Bestandskunden sowie Neukundenakquise
- Enger Austausch mit Redaktion, Grafik und weiteren Abteilungen in unserem Haus

### Das bringen Sie mit

- Sie sind vernetzt, zielstrebig, kundenorientiert und organisiert
- Ein sympathisch-selbstsicheres Auftreten
- Sprechen/schreiben gut/sehr gutes Deutsch
- PC-Kenntnisse (E-Mail-Kommunikation, Office-Programme, etc.)
- Erfahrung im Verkauf (Einzelhandel, Beratung)
- Einen Führerschein der Klasse B

### Wir freuen uns darauf, Sie kennenzulernen.

Mailen Sie Ihre ausführliche Bewerbung inkl. Lebenslauf (.pdf) – unter dem Stichwort: „Medienberater (m/w/d) – Rhein-Sieg-Kreis/Bonn linksrheinisch“ an: [karriere@rautenberg.media](mailto:karriere@rautenberg.media) oder bewerben Sie sich **online**.



## MEDIENHAUS

in Troisdorf: Lernen Sie uns kennen.

- Zweitgrößter Wochen**ZEITUNG**sverlag (D)
- Hochwertige **DRUCKE** von Flyer bis Katalog
- Umfassende **WEB**-Präsenzen und Shops
- Erklären, präsentieren, werben mit **FILM**en



## WIR STELLEN EIN

### ■ Software Entwickler (m/w/d)

in Vollzeit (37,5 Std./Woche)

Sie sind kommunikativ, teamfähig, sehr gut strukturiert und haben eine abgeschlossene Ausbildung mit dem Schwerpunkt Software-Entwicklung. Sie können sich in betriebliche Abläufe hineinendenken und freuen sich darauf Dinge zu bewegen. Sie haben mehrjährige Projekterfahrung und können abgeschlossene Aufgaben vorweisen.

- Entwicklung mit VB.Net, C#, Erfahrung mit Datenbankverbindungen MySQL, MS SQLServer, PostGreSQL, HCL Domino, Web-Kenntnisse: PHP, HTML

### Wir bieten

- eine Arbeitsstelle in der spannenden Medienbranche
- einen unbefristeten Arbeitsvertrag
- attraktive Vergütung und hohe Wertschätzung in Ihre Tätigkeit
- selbstverantwortliches Arbeiten bei freier Zeiteinteilung
- familienfreundliche Rahmenbedingungen – HO-Option

Wir freuen uns auf Sie! Bitte Bewerbung per E-mail an: Denis Janzen [karriere@rautenberg.media](mailto:karriere@rautenberg.media) | Stichwort: Software Entwickler \*in



## IRGENDWAS MIT MEDIEN? WIR SUCHEN DICH!

### ■ Ausbildung zum Kaufmann (m/w/d)

#### Das bringst Du mit:

- Abitur oder Mittlere Reife
- Interesse an kaufmännischen Themen
- Gutes Zahlenverständnis
- Gutes Deutsch

Du bist teamfähig, aufgeschlossen und hast eine schnelle Auffassungsgabe. Strukturierte Sorgfalt und Genauigkeit sind Deine Stärken.

Wir freuen uns auf Dich! Willkommen im Team Buchhaltung in unserem Medienhaus. Bitte Bewerbung per E-Mail an: Denis Janzen [karriere@rautenberg.media](mailto:karriere@rautenberg.media) | Stichwort: AZUBI Kaufmann m/w/d



## ZUR ERWEITERUNG UNSERES TEAMS SUCHEN WIR

### ■ Aushilfen (m/w/d) im Versand und der Produktion

Mindestens 18 Jahre, körperlich belastbar, flexible Arbeitszeiten, auf 450 Euro-Basis.

### Wir freuen uns darauf, Sie kennenzulernen.

Bitte bewerben Sie sich entweder telefonisch unter 02241 260-122, per WhatsApp 02241 260-380 oder mailen Sie Ihre Bewerbung unter dem Stichwort „Aushilfe Versand (m/w/d)“ an: [karriere@rautenberg.media](mailto:karriere@rautenberg.media).

Bitte Bewerbungen per E-Mail übersenden. Bewerbungsmappen werden nicht zurückgesendet.

RAUTENBERG MEDIA KG

Kasinostraße 28 -30 · 53840 Troisdorf · 02241 260-0 · [www.rautenberg.media](http://www.rautenberg.media)

Mehr über uns: [rautenberg.media](http://rautenberg.media) & [regio-pressevertrieb.de](http://regio-pressevertrieb.de)

■ ZEITUNG ■ DRUCK ■ WEB ■ FILM




**5** JAHRE  
HERSTELLER  
GARANTIE\*

**Sondermodell  
Space Star Select**

Mitsubishi Space Star Select  
1.2 Benziner 52 kW (71 PS) 5-Gang  
statt ~~13.680~~ EUR<sup>1</sup>  
nur **12.490 EUR<sup>2</sup>**

- Klimaanlage
- Licht- und Regensensor

- Infotainment-System mit Bluetooth® und DAB+ u.v.m.

\* 5 Jahre Herstellergarantie bis 100.000 km, Details unter [www.mitsubishi-motors.de/herstellergarantie](http://www.mitsubishi-motors.de/herstellergarantie)

**Messverfahren VO (EG) 715/2007, VO (EU) 2017/1151 Space Star Select 1.2 Benziner 52 kW (71 PS) 5-Gang** Kraftstoffverbrauch (l/100 km) innerorts 5,4; außerorts 4,0; kombiniert 4,5. CO<sub>2</sub>-Emission (g/km) kombiniert 104. Effizienzklasse C. **Space Star** Kraftstoffverbrauch (l/100 km) kombiniert 4,7-4,5. CO<sub>2</sub>-Emission (g/km) kombiniert 108-104. Effizienzklasse C. Die Werte wurden entsprechend neuem WLTP-Zyklus ermittelt und auf das bisherige Messverfahren NEFZ umgerechnet. Hinweis: Die Kfz-Steuer wird auf Basis der WLTP-Werte berechnet.

**1** Unverbindliche Preisempfehlung Space Star Select 1.2 Benziner 52 kW (71 PS) 5-Gang der MMD Automobile GmbH, ab Importlager, zzgl. Überführungskosten, Metallic-, Perleffekt- und Premium-Metallic-Lackierung gegen Aufpreis. **2** Hauspreis Space Star Select 1.2 Benziner 52 kW (71 PS) 5-Gang, solange Sondermodell-Vorrat reicht.

Abb. zeigt Space Star Select+ 1.2 Benziner 52 kW (71 PS) 5-Gang

**Auto Greuel**  
**Wir lieben Kunden.**  
[www.autohaus-greuel.de](http://www.autohaus-greuel.de)

**Auto Greuel GmbH & Co. KG**  
Christian-Lassen-Str. 5 | 53117 Bonn-Buschdorf  
Telefon: 0228-559050

