

Zugleich **AMTSBLATT** der **GEMEINDE ALFTER**

Verteilgebiet: Alfter, Gielsdorf, Impekoven, Oedekoven, Witterschlick (mit Volmershoven-Heidgen).

Amtsblatt für die Gemeinde Alfter • 18. Jg. • Nr. 13 • 24. Juni 2023

Alle 14 Tage in Ihrem Briefkasten

„Alfter bewegt!“ begeisterte erneut die Radler



Mit der Übergabe der Preise an die fünf Gewinner endete die diesjährige Frühlingsaktion „Alfter bewegt!“ Die teilnehmenden Höfe und Stationen waren ebenso begeistert wie die über 500 Radler. 2024 soll die Tour zum 15. Mal stattfinden. Ausführliche Informationen im Innenteil. (WDK)

Wir kaufen Ihr Grundstück, Gebraucht- oder Abrissimmobilie zum guten Preis.

Bernd Schulz
Real Estate Limited
Tel. **0228 242 836 35**
ankauf@bsreal.estate

BERND SCHULZ
IMMOBILIEN GMBH & CO. KG

Sachverständigenbüro für die Wertermittlung von bebauten und unbebauten Grundstücken

Erstellung von Verkehrswertgutachten z.B. im Erbfall, bei Scheidung, Betreuungsfällen oder beim An- und Verkauf Ihrer Immobilie

Telefon: 0228 - 526 500
info@berndschulz.com
Rochusstraße 194
53123 Bonn-Duisdorf



Wohnen mit Stil und Komfort in begehrter Lage von Bonn - Dottendorf in der Nähe zur Uni-Klinik Bonn,
Wohnfläche 327 m², Grundstück 1.221 m²,
9 Zimmer, 5 Schlafzimmer
1.498,800 €
Provision: 3,57 % inkl. MwSt.

BERND SCHULZ
IMMOBILIEN GMBH & CO. KG

Immobilien sind **Vertrauenssache**

Rochusstr. 194 – 53123 Bonn-Duisdorf – Telefon: 0228-526 500 – www.berndschulz.com

GUTSCHEIN

Gegen Vorlage dieses Gutscheins erstellen wir Ihnen eine kostenlose Bewertung Ihrer Immobilie zu Verkaufszwecken (Wert **449,00 €**)

HALLMANN

25 JAHRE • SEHEN • HÖREN • LEBEN

Ab
2 Brillen:
-50%
auf Gläser
+ Fassung**

-50%
auf Marken-
Brillengläser*

Aktionen gültig bis 30.6.2023. *Gültig beim Kauf von Meisterglas® Brillengläsern. Sie erhalten 1 Brillenglas der Marke Meisterglas® kostenlos beim Kauf eines Glaspaars. So sparen Sie 50 % auf den UVP des Herstellers. **Gültig beim Kauf von zwei Brillen in derselben Sehstärke mit Meisterglas® Brillengläsern, ausg. der Marken Chanel, Dior, Gucci, Ørgreen, Lunor, La Roche, Davidoff. Nur für Neuaufträge. Kann nicht mit anderen Aktionen, Komplettbrillenangeboten und Gutscheinen kombiniert werden. Keine Barauszahlung möglich. Optik Hallmann GmbH Große Str. 27, 24937 Flensburg

Alfter • Bornheim • Bornheim-Merten • Roisdorf  0800/412 6000 • optik-hallmann.de

Prall gefüllte Präsenttaschen für fünf Gewinner

Frühlingsaktion „Alfter bewegt!“ wieder Erlebnistour mit Genuss - 2024 folgt 15. Auflage



„Alfter bewegt!“ - da waren die Groells aus Impekoven dabei: Vater Stephan (l.), Gewinnerin Greta (2.v.l.) und Dauerläufer Jonas (r.). Nicht zu vergessen Austauschschülerin Salome Maillard (2.v.r.)

Alfter. „Ich bin total überrascht, dass ich diese Jahr gewonnen habe“, strahlte die 16-jährige Greta Groell aus Impekoven. Zusammen mit ihrem Vater Stephan war sie ins Alfterer Rathaus gekommen, um aus den Händen von Wirtschaftsförderin Ursula Schüller, die zusammen mit Maryla Günther, Leiterin des Bürgermeisterbüros, dieses Jahr für die Fahrradtour verantwortlich zeichnete, ihre mit Spezialitäten der teilnehmenden Betriebe und Einrichtungen prall gefüllte Präsenttasche in Empfang zu nehmen. Eine besondere Leistung hatte zudem ihr Bruder Jonas abgeliefert, der die gesamte rund 20 Kilometer lange Strecke gejoggt war. „Vielleicht sollte man im kommenden Jahr Joggen als Spezialdisziplin mit einem Sonderpreis ins Programm aufnehmen“, regte der junge Sportler an. „Ich könnte mir vorstellen, dass eine ganze Reihe Läufer

daran teilnehmen würden.“ Doch damit war die Beteiligung der Familie Groell noch nicht erschöpft. Denn auch Austauschschülerin Salome Maillard aus dem französischen Nantes, sicherlich die Teilnehmerin mit der weitesten Anreise, bewältigte problemlos per Drahtesel die diesjährige Tour. Neben Greta Groell wurden Judith Engels (Alfter-ORT), Rita Mager (Bornheim) und Ulrich Köhn (Alfter-Ort) als Gewinner bei der Verlosung gezogen. Und Alina Upleger aus Witterschlick, die bereits 2022 zu den glücklichen Gewinnern gehörte, konnte auch dieses Jahr wieder eine Präsenttasche mit nach Hause nehmen. Ein solcher Doppelgewinn dürfte in der bisherigen Geschichte von „Alfter bewegt“ wohl einmalig sein. Insgesamt erkundeten über 500 Radler am 7. Mai per Fahrrad oder E-Bike die landschaftlichen Schönheiten sowie die kulinarischen



Die stellvertretende Bürgermeisterin Luise Wiechert (Mitte) eröffnete die diesjährige Radtour zusammen mit Wirtschaftsförderin Ursula Schüller (l.) und Susanne Steffens (r.) vom ADFC.



Gut besucht war REGIONALFETER auf dem Dorfplatz Witterschlick, veranstaltet vom Gewerbeverein Alfter. Fotos: WDK

Schätze der Vorgebirgskommune und genossen die attraktiven Angebote und Programme der Partnerbetriebe. 144 von ihnen reichten ihre ausgefüllten Teilnehmerkarten bei der Gemeindeverwaltung ein.

Elf Stationen sorgten für Genuss und Information

Luise Wiechert, stellvertretende Bürgermeisterin der Gemeinde Alfter, eröffnete die Tour um 11 Uhr auf

dem Platz vor der **Öffentlichen Bücherei Sankt Matthäus** in Alfter-Ort. Dort begann auch die in bewährter Weise geführte Rad-Tour des ADFC. Nächste Station war das **Möbelhaus Kurth**, wo neben der Präsentation der neuesten Küchen- und Wohntrends kleine frisch zubereitete mediterrane Köstlichkeiten die Radler für die folgende „Bergetappe“ stärkten. „Fahrrad-Frühling-Freude“ hieß es anschlie-



Die Treckerfahrt in die Apfelfelder ist jedes Mal ein Hit beim Naturhof „Wolfsberg“.



Die „Schulspeisung“ bei der Genuss-Schule Alfter lud viele Pedaleure zur verdienten Rast ein.



Auch Elisabeth Wieres (l.) schätzte das Gewicht vom Bullen „Diego“ (hinten). Meike Frizen (r.) vom Rinderzuchtthof „Burg Ramelshoven“ kannte natürlich die Lösung: 553 Kilogramm.

Bend bei der **Genuss-Schule Alfter**, wo eine Schulspeisung mit Tradition großen Zuspruch fand. Anschließend lockte die **Galerie Conrad** mit einer Skulpturenausstellung im Garten und einer Kunstausstellung. Der **Naturhof Wolfsberg** informierte bei sachkundigen Betriebsführungen, was ein Obstbaubetrieb eigentlich macht. Besonders beliebt waren wiederum die Treckerfahrten in die Apfelfelder. Beim Bio-Betrieb **Burg Ramelshoven** drehte sich alles um ökologisch erzeugte Rindfleischprodukte inklusive Stallführung mit Einblick in die Mutterkuhhaltung. Für ein kleines Gewinnspiel musste das Gewicht von Bulle „Diego“ (553 Kilogramm) geschätzt werden. Danach ging es weiter zu **Fahrrad Strack** in Witterschlick, wo „Fit in die Rad-Saison 2023 - aber sicher!“ Hauptthema war. Auf dem dortigen Dorfplatz präsentierte der **Gewerbeverein Alfter** seine Aktion „Regional Alfter - Kaufen und Arbeiten vor Ort“, kurz: REGION-ALFTER, wo sich neun Unternehmen präsentierten. Der Vereinsvorsitzende Daniel Faßbender zeigte sich

mit der Resonanz und Beteiligung zufrieden und versprach, eine erneute Beteiligung 2024 zu prüfen. Beim **Stellwerkmuseum Bahnhof Witterschlick** waren der „Lumerland-Brunnen“, die Modellbahn, das Stellwerkmuseum und das Trauzimmer zu besichtigen. Das **Alanus Café** der Alanus Hochschule & Werkhaus (Campus I, Johannishof), das kurz vorher seine Sommersaison eröffnet hatte, lud zum Verweilen bei Kunst, Natur und Genießen ein. Dort informierte auch der **RVT** über die Rheinische Apfelroute und weitere Erlebnistouren und -stationen in der Region. Anschließend ging es zurück nach Alfter-Ort. Dort bot der **Hofladen Mandt** erntefrischen Produkte aus eigenem Anbau und die dort beheimatete **Gelis Kaffee Ecke** verwöhnte die Gäste mit leckerem Kaffee und Kuchen. Den Abschluss bildete dieses Jahr das „**Haus der Alfterer Geschichte**“, wo sich dessen Arbeitskreise mit der Ausstellung „Geschichte lebt - Vom Wasser bis zum Rebellenblut“ präsentierten.



„Heute Selbstbedienung“ hieß das Motto im Hofladen Mandt.

Schüller war froh, „dass wir auch dieses Jahr erneut eine solch attraktive Veranstaltung durchführen und gemeinsam genießen konnten. Das Ergebnis ist einfach beeindruckend“. Damit verband sie einen herzlichen Dank an die Partnerbetriebe und alle aktiven Helfer, insbesondere auch an den ADFC. Abschließend gaben alle Beteiligten der Hoffnung Ausdruck, dass im Mai 2024 viele Radler bei der 15. Auflage von „Alfter bewegt!“ erneut in die Pedale treten werden. (WDK)



Gern stärkten sich die Radler mit den mediterranen Köstlichkeiten, die das Möbelhaus Kurth offerierte.



Das Stellwerkmuseum in Witterschlick vermittelt ein unvergessliches Stück Eisenbahn-Romantik.



FREIE CHRISTLICHE SCHULEN BONN/RHEIN-SIEG
STAATL. ANERKANNTE ERSATZSCHULEN—VOM SCHULANFANG BIS ZUM ABITUR



Kleine Klassen ermöglichen individuelle Annahme und den Blick auf jede persönliche Lernbiografie. Mit unserem christlichen Profil entfalten wir Talente und fördern Begabungen. „Das Miteinander macht den Unterschied“, ist unser Motto. Noch freie Schulplätze in allen Jahrgängen!

Schöntalweg 5 · 53347 Alfter · 0228-9620020 · www.fcsb.de

Schützenfest und Bürgerkönigschießen in Nettekoven

Erstmals feierten die Schützen ihr Schützenfest an einem Samstagabend und so begrüßte Brudermeister Willi Scheeben die Anwesenden Bruderschaften von Alfter, Brenig, Duisdorf, Kardorf, Merten und Roisdorf um 17 Uhr auf dem Schützenplatz in Nettekoven.

Königspaar Tobias Müller-Hipper und Yvonne Stock begrüßen die Königspaare der Gastvereine und die Bezirksmajestäten zu einem Sektempfang. Zeitgleich begannen die Schießwettbewerbe aus denen folgende Sieger hervorgingen:

Bambinischießen:

1. Tom Becker, 2. Moritz Scherer Schüler- und Jugendpreis:

1. Leonie Heinen, 2. Jan Meyer, 3. Tim Schmitz, 4. Max Ludwig Gastkönig wurde mit dem 160. Schuss Klara Clasen (Brenig). Kopf Dieter Augustintschitsch (Duisdorf), linker Flügel Gabi Haag (Alfter), rechter Flügel Michael

Jeschke (Roisdorf), Stoß Heribert Rech (Roisdorf).

Nach Teilnahme an der Fronleichnamprozession wurden die neuen Majestäten ermittelt, die an Huberts gekrönt werden. chülerprinz wurde Fynn-Lasse Weber (15) mit dem 40. Schuss auf den Gipsvogel.

Der 23-jährige Oliver Behrend entschied den Wettbewerb um den Jugendprinz mit dem 132. Schuss zum zweiten Mal nach 2017 für sich.

Bereits am Samstag beim Schützenfest wurde Yvonne Stock mit dem 150. Schuss neue Schützenliesel.

Mit dem 112. Schuss stand der neue König fest. Ralph Schäfer ist 36. Jahre alt, seit 26 Jahren Mitglied in der Bruderschaft und war 2008 Jugendprinz.

Gekrönt wurde am Abend Wilhelm-Josef Esser, der von 35. Teilnehmern mit dem 161. Schuss neuer Bürgerkönig wurde.



Neue Majestäten 2024

Sieger des Schießens der Ortsvereine wurde die Freiwillige Feuerwehr Impekoven vor dem Junggesellenverein Gielsdorf und den Irön Mädchen.

Erstmals wurde kein Einweggeschirr mehr verwendet und wir

konnten eine enorme Müllreduzierung feststellen, diese Umstellung kam sehr gut an. Wir danken dem Förderprogramm „2.000 x 1.000 Euro“ für das Engagement, was diese Umstellung erst möglich machte.

WIR SIND UMGEZOGEN!

Sie erreichen uns in unseren neuen Räumlichkeiten auf der Klara-M.-Fassbinderstraße 7 in 53121 Bonn!



Grabmale
Natursteine

JOSEF SIMON

Steinbildhauermeister · Staatl. gepr. Restaurator

- Grabsteine und Einfassungen
- Denkmäler
- Restaurationen
- Instandsetzung antiker Schriften

Klara-M.-Fassbinderstr. 7
53121 Bonn

☎ 0228-616112

0172-2502995

www.steinmetz-bonn.de



Kleinkirmes in Gielsdorf

Zahlreiche Neuheiten und Familientag am Sonntag

Am zweiten Juli-Wochenende, 8. und 9. Juli, erwartet die Besucherinnen und Besucher auf der Gielsdorfer Kleinkirmes ein abwechslungsreiches Programm mit zahlreichen Neuheiten.

Los geht es am Kirmessamstag um 16 Uhr mit dem Fassanstich. Der gemütliche Biergarten am Wasserturm lädt mit frisch gezapftem Peters Kölsch zum Verweilen ein. Am neuen Weinbrunnen werden außerdem verschiedene Moselweine vom Weingut Schneiders-Reis angeboten.

Für das nötige Kirmesflair sorgen an beiden Tagen unter anderem ein Kinderkarussell, eine Schieß-

bude, Entenangeln und eine Mandelbrennerei.

Am Kirmessonntag findet erstmalig unser Familientag statt. Ab 12 Uhr können die kleinen Gäste neben den sonstigen Attraktionen Ponyreiten, auf der Hüpfburg toben oder einfach den großen Spielplatz am Wasserturm genießen. Ab 14 Uhr öffnet zudem unsere Cafeteria und bietet Kaffee und leckeren Kuchen an. Für Speis und Trank ist an beiden Tagen mehr als ausreichend gesorgt.

Der Eintritt ist an beiden Tagen frei, weitere Infos unter junggesellenverein-gielsdorf.de, bei Facebook und Instagram.

MARKISENTUCH
Familienbetrieb seit 1949
FRANZ AACHEN
ZELTE UND PLANEN GMBH

TAUSCHWOCHEN
VOM 15. MAI - 25. JUNI '23

REINIGUNG
PFLEGE
WARTUNG
ALLES OHNE AUFPREIS*

Weitere Infos & Termin unter: (0228) 46 69 89
Röhlfeldstr. 27 · 53227 Bonn-Beuel · Mo.-Fr. 8-17 Uhr, Sa. 9-13 Uhr

*Nur in Verbindung mit Montageauftrag/Neubezug.

Riesige Freude bei Helmut Thielen

Alfterer war Gewinner des Sonderpreises „Wellnesstag für zwei“ beim „Frühlingserwachen im Vorgebirge“ - Erst zum zweiten Mal bei der Bornheimer Fahrradtour dabei

Bornheim/Alfter. Die Freude hätte größer nicht sein können, als Bornheims Bürgermeister Christoph Becker zusammen mit der Bornheimer Spargelkönigin Kerstin Oldendorf Helmut Thielen nicht nur einen prall gefüllten Geschenkkorb vom Uedorfer BioBauer Palm überreichte, sondern ihm zusätzlich noch einen Gutschein für einen „Wellnesstag für zwei“ im Bornheimer Hallen-FreizeitBad übergab. Diesen Preis gab es bei der 14. Bornheimer Radtour „Frühlingserwachen im Vorgebirge“ zusätzlich zu den Präsentkörben in einer Sonderverlosung der mit den meisten Stempeln abgegebenen Karten. Thielen hatte also nicht nur an der rund 34 Kilometer langen Tour zu zehn Höfen und Stationen im Vorgebirge und am Rhein teilgenommen, sondern auch die gesamte Strecke bewältigt und entsprechend viele Stempel ergattert. „Ich bin unheimlich glücklich und stolz, dass ich gleich bei meiner

zweiten Teilnahme an diesem wunderschönen Fahrradevent so erfolgreich sein konnte“, freute sich der 66-jährige begeisterte Radfahrer aus Alfter-Ort. Auch seine Frau Brigitte (66), die ebenfalls die Tour mitgefahren war und ihn zur Preisübergabe bei der Walberberger GartenBaumschule Hau Ende Mai begleitete, war überglücklich über das erfolgreiche Abschneiden. „Es macht uns einfach Spaß, gemeinsam per Rad unsere Heimat zu erkunden.“ Davon zeugt auch, dass sie bei „Alfter bewegt!“, dem Pendant zur Bornheimer Vorgebirgstour, dabei sind, sich allerdings dort noch nicht in die Gewinnerlisten eintragen konnten. „Wenn wir gesund und fit bleiben, sind wir im nächsten Jahr bei beiden Rundfahrten wieder dabei“, versprach das Ehepaar. Doch vorher haben sie sicherlich die tollen lokalen Produkte des Geschenkkorbs genossen und es sich beim Wellnesstag gut gehen lassen.(WDK)



Voll Freude und Stolz präsentierten Helmut und Brigitte Thielen ihren Präsentkorb am Ende der Preisverleihung. Foto: WDK

RepairCafé Alfter zieht um

Die nächste RepairCafé Alfter Veranstaltung findet am 24. Juni, von 14 bis 17 Uhr, an dem neuen Standort im „Wohnzimmer“, in der Knipsgasse 43 in 53347 Alfter statt. Das Wohnzimmer Alfter Kollektiv e.V. stellt seit diesem Monat freundlicherweise seine Räumlichkeiten einmal im Monat für die RepairCafé Veranstaltung zur Verfügung. Der von Alanus Hochschule-Studierenden betriebene eingetragene gemeinnützige Verein schafft mit dem Wohnzimmer einen offenen Begegnungsraum für alle Bewohner der Gemeinde. Das RepairCafé wird den nachhaltigen, sozialen und ökologischen Ansatz des Wohnzimmers sehr gut ergänzen. Das RepairCafé Alfter konnte in den vergangenen Monaten mit den zahlreichen erfolgreichen Reparaturen, die das ehrenamtliche Team gemeinsam mit den teilnehmenden Bürgern durch-

führte, einen kleinen Beitrag zur Nachhaltigkeit leisten. Denn Reparieren ist immer nachhaltiger als Wegwerfen und Neukaufen. Interessierte aus der Umgebung sind wieder herzlich eingeladen, mit ihren tragbaren defekten Geräten zum RepairCafé Alfter zu kommen („Wohnzimmer“, Knipsgasse 43, 53347 Alfter). Dort erwartet Sie, wie immer, ein engagiertes und kompetentes ehrenamtliches Team, um Reparaturen (Werkzeuge sind vor Ort vorhanden) effizient zu begleiten. Das RepairCafé ist an jedem letzten Samstag im Monat von 14 bis 17 Uhr geöffnet. Näheres findet sich auch auf der RepairCafé Alfter Website: www.repaircafe-alfter.de

Das Team dankt der Alanus Hochschule für die Möglichkeit, das Werkhaus am Johannisshof für die bisherigen RepairCafé Veranstaltungen nutzen zu dürfen.

Schulbestellungen

BRUNNEN - Fachhändler

LAMY

Berlitz

Quart

AVERY Zweckform

Schwan & STABLO

PILOT

FABER-CASTELL

Pelikan

LEITZ

STAEDTLER

edding

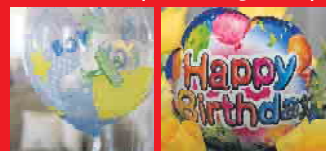
tesa

ALLES FÜR DIE SCHULE !!!

Schulliste abgeben und zum Wunschtermin abholen!

BALLONERIE (Helium gefüllt)

Immer ein schönes Geschenk.



Deutsche Post **DHL**

Postdienstleistungen & Schreibwaren Alfter

Musa Levent Sahin

Am Herrenwingert 16 · 53347 Alfter

Tel.: 02222 - 9590017

E-Mail: falkenshop@hotmail.com



Care for your hair

Haarpflege von glatt bis lockig

Wer lockiges Haar hat, wünscht sich häufig glattes, und diejenigen mit glatten Haaren schauen neidvoll auf die Lockenmähne anderer. Außerdem gibt es feines,

widerspenstiges, leicht fettendes oder trockenes Haar. Manchmal haben Menschen auch ganz normales Haar. Um sich in diesem haarigen Dschungel zurechtzufinden,

zeigt beautypress die besten Pflegetipps für jeden Haartyp, so dass niemand bei der Haarpflege den Kopf verlieren muss.

Die Glücklichen, die ganz normales Haar haben, brauchen es lediglich zwei- bis dreimal pro Woche mit einem milden Shampoo zu waschen. Einmal wöchentlich tut dem Haar eine Spülung oder Kur gut, damit es weiterhin leicht zu kämmen ist und geschmeidig bleibt. Für jeden Haartyp gilt: Lockenstab und Glätteisen nur sparsam einsetzen. Wer feines und dünnes Haar hat, verwendet am besten ein Volumenshampoo, das die Haare fülliger und luftiger wirken lässt. Nach dem Waschen am besten einen Volumen-Stylingschaum zum Föhnen und Frisieren benutzen.

Haar, das dazu neigt, schnell zu fetten, sieht ungepflegt und strähmig aus. Hierfür ist meist eine Überproduktion der Talgdrüsen verantwortlich. Fettiges Haar kann durchaus täglich gewaschen werden, wenn ein mildes Shampoo nicht zu stark in die Kopfhaut einmassiert wird, da sonst die Talgdrüsen verstärkt angeregt werden. Haaröle und -

kuren sind nicht ratsam, da das Haar dann noch fettiger wirkt, ebenso wenig Gel und Wachs zum Stylen. Besser ist es, Haarspray, Festiger oder Haarwasser zu verwenden.

Bei trockenem Haar besteht häufig eine Unterfunktion der Talgdrüsen, was dazu führt, dass nicht nur die Haare, sondern auch die Kopfhaut trocken und schuppig ist. Bei strohigem und sprödem Haar sollte eine milde Spülung eingesetzt werden, die Feuchtigkeit spendet und keine oder kaum zusätzliche Schaumbildner enthält. Für trockene Spitzen eignet sich ein spezielles Fluid oder ein Haaröl.

Naturgelockte Haare sehen ebenfalls oft strohig und verstrubbelt aus, da sie nicht genügend Feuchtigkeit haben. Einfach eine gute Lockencreme in das nasse Haar einmassieren, und schon ist der Glanz wieder da. Ein Haargel und ein Schaumfestiger geben den Locken zusätzlich Halt. Öle aus Olive oder Avocado bringen außerdem Geschmeidigkeit. Wegen der empfindlichen Haarstruktur sollten Locken nie im trockenen Zustand gekämmt werden, sonst kann Locken Frizz entstehen. Außerdem ist es empfehlenswert, Locken möglichst an der Luft trocknen zu lassen oder einen Föhn mit Diffusor zu verwenden. (Text: beautypress)



- REHA-Sport • Medizinischer Geräte-Zirkel
- Dr. Wolff Rückenzentrum • Yoga • Pilates

Chateaufstr. 1-5 • 53347 Alfter-Oedekoven
Tel.: 0228 - 928 926 44 • www.aktivo-alfter.de

KLAPP COSMETICS

JETZT ZUM AKTIONSPREIS € 98,-

NEU!

AQUA DERM+

SANFTE WASSERKRAFT & SCHONENDES VAKUUM

Das neue und innovative **4 Step-Verfahren** kombiniert Tiefenreinigung, Hautabtragung, intensive Hydratation und Einschleusung von speziell abgestimmten Wirkstoffen in nur einer Behandlung.

COSMETIC-INSTITUT BIRGIT BREUCH INH. BIRGIT RULAND

www.cosmetic-bb.com info@cosmetic-bb.de
(0228) 74 64 80
Raiffeisenstraße 14A • 53347 Alfter-Witterschlick

Skinair®
by Allpresan

Schönheit, Wellness, Pflege.

skinair®
by Allpresan

Verbessert die Hautstruktur und schützt sie so vor äußeren Einflüssen, ohne die natürlichen Hautfunktionen zu beeinträchtigen.

BRUNA LÜTZ KOSMETIK

Hauptstr. 240
53347 Alfter-Witterschlick
0228-74819555
info@kosmetik-podologie-luetz.de
STAATL. GEPR. PODOLOGIN

HAARSTUDIO Trend & Style

Friseurmeister Imad Rahi Landesmeister -2019/22-

Ihr Haar-Spezialist

Am Rathaus 13b
53347 Alfter Oedekoven
Tel.: 02 28 / 2 43 36 86
www.haarstudio-trend-style.de

Öffnungszeiten:
Di.-Fr.: 9.00-18.00 Uhr
Sa.: 8.00-14.00 Uhr

Mit dem JUMO in die Sommerferien

Das Jugendmobil ist auch in den Sommerferien in Alfter unterwegs. Ein tolles Programm bietet viel Abwechslung und coole Ausflüge - und das Beste daran: Alle Angebote sind kostenlos. Das Jugendmobil „JUMO“ ist ein Jugendtreff auf Rädern, der seit 2018 für Kinder und Jugendliche in Alfter unterwegs ist. Das Mobil richtet sich in erster Linie an Jugendliche und junge Erwachsene von 14 bis 20 Jahren. Am Standort Volmershoven dürfen auch Kinder ab 8 Jahre das Jugendmobil besuchen.

In den Sommerferien wird es wieder sportlich und kreativ. Mit einem Graffiti-Profi soll ein großes Bild entstehen, bei dem die Kreativität der Jugendlichen gefragt ist. Außerdem ist eine Bike-Tour geplant und das letzte große Highlight ist ein Stuntscooter-Workshop in Köln, bei dem coole Tricks erlernt werden können. Für Kids und jüngere Jugendliche bietet das

JUMO auch etwas an. Immer dienstags (außer an Ausflugs-tagen) steht das JUMO in Volmershoven. Dort wird gemeinsam gespielt, gebastelt und getobt. Ohne Anmeldung kann man hier einfach vorbeikommen.

Graffiti-Workshop: 11. bis 12. Juli
Volmershoven: 14 bis 19 Uhr, ab 10 Jahren

Bike-Tour: 18. Juli (Rundtour ca. 35 Kilometer Rheinbach, Heimerzheim, Alfter)

Treffpunkt: Volmershoven: 14 bis 18/19 Uhr
ab 12 Jahren, ein verkehrssicheres Fahrrad wird benötigt. Helfpflicht.

Stuntscooter-Workshop in Köln: 25. bis 26. Juli, 10.30 bis 18/19 Uhr

Treffpunkt: Volmershoven/ Stadtbahn, ab 10 Jahren

An Tagen ohne Ausflüge bleibt das JUMO natürlich nicht in der Garage:

Dienstag: Volmershoven, Dorfplatz: 14 bis 19 Uhr

Mittwoch Stadtbahn, Haltestelle Alanus Hochschule: 14 bis 19 Uhr
Donnerstag: Impekoven, Zur Ölmühle (Wendehammer): 15 bis 20 Uhr

Freitag: Volmershoven, Dorfplatz: 15 bis 20 Uhr

Interessierte können sich unter jumo-alfter@kja-bonn.de für die

Ausflüge anmelden. Weitere Informationen über das JUMO gibt es regelmäßig auf Facebook (@jumoalfter) oder auf Instagram (jumo_alfter).

Das JUMO ist eine Einrichtung in Trägerschaft der Katholischen Jugendagentur Bonn gGmbH.





WERDE HERR DER FITTINGE

Wir suchen Anlagenmechaniker SHK (m/w/d)

Jetzt bewerben: www.herrderfittinge.de



SCHÖLLGEN HAUSTECHNIK®



2.498 €

Massivholzbett Pro Classico

Klassisches Massivholz Bett. Abb. Kernbuche. Auch in anderen Holzarten erhältlich. 180 x 200. **



BIRKENSTOCK

2.552 €

Massivholzbett Graz

Gemütlich gepolstertes Kopfteil mit Massiven Holzrahmen aus Eiche (Abb.) Auch in anderen Holzarten erhältlich. 180 x 200. **



Handmade in Germany

SCHRAMM

home of sleep

3.622 €

Purebed Panel

Handgefertigtes Doppelmatratzenbett mit durchgehender Husse. Ideal zum Anlehnen und Relaxen. 180 x 200. **



Handmade in Germany

SCHRAMM

home of sleep

3.404 €

Purebed Loft

Handgefertigtes Doppelmatratzenbett mit edlem Schabracken Bezug. Kopf und Hussen Bezug abnehmbar. 180 x 200. **



BIRKENSTOCK

3.603 €

Boxspringbett Linz

Bequemes Polsterkopfteil mit pflegeleichtem und super softem Stoff. Mit abnehmbaren Kissen, perfekt zum Lesen und Entspannen. Schwebende Optik durch innenliegende Füße. 180 x 200. **



KREAMAT

ORIGINAL BEDS

Boxspringbett Legno

Formschönes Design Bett aus Stoff und Metall. Kopfteilkissen abnehmbar, weich gepolstert, gemütlich zum Anlehnen. 180 x 200. **

3.500 €



KREAMAT

ORIGINAL BEDS

Boxspringbett Artemis

Elegantes flaches Boxspring Bett mit filigraner Optik. Geschwungenes Kopfteil super soft gepolstert. 180 x 200. **

2.808 €



2.304 €

Boxspringbett Chicago

Extravagantes Kopfteil mit aufwendiger Heftung im Chesterfields-Stil. Perfekt für Liebhaber des Retro-Stils. 180 x 200. **



499 €

Matratze „Rom TTFK“

ca. 500 Tonnentaschenfedern mit Kaltschaumauflege. Abnehmbarer bei 60°C waschbarer Bezug. Höhe ca. 22 cm. 7 ergonomische Liegezone(n), (auch als reine Kaltschaummatratze erhältlich). Härtegrade H2, H3 oder H4. Maß: 90 x 200.



BIRKENSTOCK

1.158 €

Matratze „Tofino 1000“

ca. 1000 Tonnentaschenfedern mit komfortabler Naturlatex-Kork Auflage garantieren höchste Körperanpassung. Abnehmbarer bei 60°C waschbarer Bezug. Höhe ca. 24 cm Härtegrade H2, H3 oder H4. Maß: 90 x 200.



Handmade in Germany

SCHRAMM

home of sleep

3.002 €

Matratze „Mythos“

Ofenthermisch vergüteter Federkern. Reine Manufakturarbeit mit patentierter Schulteraufnahme. Eine Polsterung aus Seide/Leinen/Schafschurwolle garantieren höchsten Liegekomfort. Härtegrade/Rezeptur 1 bis 5, Maß: 90 x 200.

* unverbindliche Preisempfehlung. Gültig bis 30.September 2023

** ohne Matratzen, Auflagen und Dekoration



Sleeping Art Inh. W. Bungert Potsdamer Platz 2 53119 Bonn (am Verteilerkreis, unser P hinter ARAL)

Tel.: (0 22 8) 68 65 56 www.sleeping-art.de

Öffnungszeiten: Mo.-Fr. 10:00-18:30 Uhr Sa. 10:00-16:00 Uhr



Vorsicht Trickbetrug: Miese Masche mit unerlaubten Werbeanrufen

Anruf-Spoofing: Rufnummer der Deutschen Rentenversicherung Westfalen wird für unerlaubte Werbeanrufe missbraucht

Aktuell erreichen die Deutsche Rentenversicherung (DRV) Westfalen viele Rückfragen, die auf einen angeblichen Anruf der DRV Westfalen zurückgehen. Bekannt ist die Betrugsmasche mit fremden, aber realen Telefonnummern unter dem Begriff Anruf-Spoofing. So rufen auch im konkreten Fall Unbekannte unter einer vorge-täuschten DRV-Rufnummer, die bei den Betroffenen im Display angezeigt wird, offensichtlich massenhaft Telefonkunden in Westfalen an. Betroffene berichten, dass es vielfach um Werbeanrufe für Solaranlagen gehen soll. Diese Anrufe stammen natürlich nicht von der Deutschen Rentenversicherung, auch wenn die

angezeigte Telefonnummer dies vortäuscht. Die DRV Westfalen hat bereits rechtliche Schritte dagegen eingeleitet.

Damit dürfte es sich bei den geschilderten Anrufen um unerlaubte Werbeanrufe handeln. Die Bundesnetzagentur verfolgt solche Anrufe und kann empfindliche Bußgelder verhängen. Wenn Verbraucherinnen und Verbraucher einen solchen Werbeanruf ohne ihre vorherige Werbeeinwilligung erhalten haben, können sie sich mit einer Meldung des Falls bei der Bundesnetzagentur wehren (www.bundesnetzagentur.de).

Das ist leider nicht die einzige Masche, bei der sich Unbekannte die Vertrauenswürdigkeit der Deutschen Rentenversicherung zu Nutze machen. In der Info-Broschüre „Vorsicht Trickbetrüger“ warnt die Rentenversiche-

rung vor kriminellen Trickbetrügern rund um das Thema Rente. Dort informiert die DRV auch über die gängigsten Maschen und Methoden, wie Trickbetrüger ihre Opfer überrumpeln und so an deren Geld kommen. Aufklärung und Wissen ist die beste Vorbeugung, um sich vor solchen Taten zu schützen. Denn Trickbetrügereien rund um die Rente sind beileibe keine Einzelfälle.

Getarnt als angebliche Beschäftigte der DRV versuchen immer wieder Trickbetrüger bei Versicherten sowie bei Rentnerinnen und Rentnern an das Geld ihrer ahnungslosen Opfer zu kommen. Die Täter haben aber auch sensible Daten im Visier, zum Beispiel Konto- oder Sozialversicherungsnummern. Die Vorgehensweise der Trickbetrüger ist vielfältig und reicht vom täuschend

echt aussehenden Brief über den direkten Besuch an der Haustür bis zur telefonischen Kontaktaufnahme. Sie wenden verschiedene Maschen an, die sie zudem noch ständig variieren. Opfer sind dabei sehr häufig ältere Menschen, die bereits eine Rente beziehen.

Die Broschüre wendet sich nicht nur an Versicherte oder an Rentnerinnen und Rentner, sondern auch an Angehörige und Nachbarn älterer Menschen sowie an Beschäftigte von Pflegediensten. Denn sie können in Zweifelsfällen wertvolle Ansprechpartner sein.

Die Broschüre kann auf www.drwestfalen.de heruntergeladen werden. Weitere Infos erteilt auch das kostenlose Servicetelefon 0800 1000 480 11. (Deutsche Rentenversicherung Westfalen)

NEUERÖFFNUNG

Als neuer gegründeter Pflege- und Betreuungsdienst möchten wir Ihnen trotz Alter oder Krankheit ein selbstbestimmtes Leben in Ihrem eigenen zuhause ermöglichen. Hierzu steht Ihnen von Anfang an eine feste Pflege – oder Betreuungskraft beiseite, um Ihnen die bestmögliche Pflegequalität anbieten zu können. Als voll zugelassener Pflege- und Betreuungsdienst können wir Ihnen eine Vielzahl von Dienstleistungen anbieten und diese direkt mit der Pflege- oder Krankenkasse abrechnen.

Und das in Ihrer gewohnten und vertrauten Umgebung, auf dem Brüser Berg, aber auch in den umliegenden Stadtteilen sowie in Alfter.

Unsere Leistungen:

- Grundpflege
- Behandlungspflege
- Stundenweise und individuelle Betreuung zuhause
- Pflegeberatungsgespräche
- Beratung zur Einstufung oder zu Hilfsmitteln



HDMONA CARE
ambulanter pflegedienst

Unsere Kontaktmöglichkeiten:

Hdmona Care GmbH
Von Guericke Allee 26
53125 Bonn
Tel: 0228 38763281

Bürozeiten: montags bis freitags
von 9-17 Uhr und nach Vereinbarung

info@hdmona-care.de
www.hdmona-care.de

Ansprechpartner:
Asmeret Okbalidet oder Christian Kloy



ArsMineralis - Stein- und Schmuckwelten

Der Gesundheits-, Geschenke- und Mineralienladen direkt an der Grenze.

Direkt an der deutsch-belgischen Grenze im Losheimer Ardenner Cultur Boulevard befindet sich das bekannte Mineralien und Schmuckfachgeschäft ArsMineralis, im Gebäude der bekannten Krippenausstellung ArsKRIPPANA. Seit mehr als 10 Jahren findet man hier seltene Steine, Schmuck,

Klangschalen, Räuchermaterial und ein Fachgeschäft für Naturheilmittel nach Hildegard von Bingen. **Ein besonderes Augenmerk ist dem Silberschmuck gewidmet.** Wunderschöne Kreationen aus Bernstein, ob im klassischen „Cognac“ Ton oder der seltene grüne Bernstein aus der Dominikani-

schen Republik findet man hier in zahlreichen Varianten für jeden Geldbeutel.

Oder Klangschalen aus Nepal, in einer großen Auswahl mit dem entsprechenden Zubehör.

Himalaya Salz eine Kostbarkeit aus Asien, nicht nur die berühmten beruhigenden Lampen sondern zahlreiche Deko-Objekte oder als Natursalz zur Zubereitung des Essens finden sich im Laden wieder.

Sommerzeit ist Schmuckzeit

Naturheilmittel nach Hildegard von Bingen, auch hier führt das Geschäft ein breites Sortiment aller gängigen Produkte der bekannten Äbtissin.

Auch Räuchermaterial ist zu finden, ob klassische Produkte wie Weihrauch oder Salbei oder seltene Sorten, sowie immer auch das entsprechende Zubehör.

Bücher, CD,s rund um die Themen Gesundheit, Spiritualität und Selbstfindung sind auch im Programm.

ArsMineralis ist mehr als nur ein Mineralien oder Schmuckladen,



Kaffeegenießer treffen sich an der Grenze.



Das KAFFEEPARADIES
direkt an der deutsch/belgischen Grenze!

LOSHEIM/EIFEL
Tel. 06557/9019412

Gültig vom 23.6. - 4.7.2023,
solange Vorrat,
außer bei Druckfehlern!

Sanfter Moment
SANA
SAHFT-AROMATISCH
100% TROCKNE ARABICA
INTENSITÄT 55

500 gr. vac. **5³⁹ €**

BISTRO
100 Pads
für Senseo

7⁵⁹ €

1854
ESPRESSO

Schirmer Espresso nach ital. Art
1 Kilo Bohnen

7⁸⁹ €

Grandioso
1 Kilo Bohnen

8⁰⁹ €

Ars KRIPPANA

Ars FIGURA

Ars TECNICA

Ars MINERALIS



Ardenner Cultur Boulevard
Prümer Str. 55
D-53940 Losheim/Eifel
www.grenzgenuss.net

Kaffee, Tee, Schokolade, usw....einfach günstiger! Öffnungszeiten: täglich 8.30-18.30 Uhr! auch an SONN- & FEIERTAGEN geöffnet!

GRENZNAH



hier findet man Geschenkideen für jeden Anlass.
Geöffnet täglich von 10 bis 18 Uhr, auch sonntags. Montags ist Ruhetag.

Adresse für ihr GPS: Prümer Str. 55 - 53940 Losheim/Eifel
Infos: TEL D: 06557 920630 - www.arsmineralis.net
www.grenzgenuss.net



Familien ANZEIGENSHOP

RAUTENBERG MEDIA

Herzlichen Dank
Sachwalder, im Dezember 2020

F597
90 x 50 mm
ab **20,50***

Hochzeit.
Wir haben eine tolle
Süßholzschmiede
gefunden und
herst und
schlagen

FGB 20-13
43 x 90 mm
ab **18,00***

DANKSAGUN
Für die wunderbaren Beweise der
Anteilnahme beim Tode meines
geliebten Vaters, unserer guten
schwägerinnen und Großvaters

Michael Musterfeld
durch den wir unseren Dank aus
dem Namen aller Angehörigen
Geld Musterfeld (geb. Muster)

TD 12-12
90 x 90 mm
ab **110,00***

WOHNUNG!
Moderne Maisonette-Wohnung
3 ZL, 125 qm, 2-Personenhaus, Full-
kitchen, komplett möbliert, gut
beschaffen, sehr ruhige Lage
Für 8,95 €
Tel. 02 21 123456

K03_15
43 x 30 mm
ab **6,00***

Natascha
ist da!
Herzlichen
Dank für
die guten
Glückwünsche
anlässlich
der Geburt
meines
Sohnes

Online Familien-Anzeigen:
für alles was wirklich zählt!
shop.rautenberg.media

*inkl. MwSt., Preis variiert nach Auflage der Zeitung.

Fragen zur Verteilung?

HERR FALK
mail@regio-pressevertrieb.de

www.regio-pressevertrieb.de **REGIO** punktilich • zielgerichtet • lokal
PRESSE VERTRIEB GmbH
Die Zeitungszustellgesellschaft der RAUTENBERG MEDIA KG

HAUSTÜREN VOM PROFI!

über 45 Jahre Erfahrung!

Einbruchhemmende und
energiesparende Türen und
Fenster vom Meisterbetrieb.

Sprechen Sie uns an oder be-
suchen Sie unsere Ausstellung.

Wir beraten Sie gerne!

Ingenieurbetrieb
Eichwald
Metallbau

53767 Sankt Augustin - Am Siemensbach 2-4
www.metallbau-eichwald.de
info@metallbau-eichwald.de
Telefon: 02241-3979 80

SCHÜCO
Partner

KV Tonmöhne Witterschlick hatte Neuwahlen

Thomas Baumann als erster Vorsitzender bestätigt

Florian Lützenkirchen stellt sich aus beruflichen Gründen als zweiter Vorsitzender nicht mehr zur Verfügung, steht aber dem Verein unterstützend zur Seite. Zur zweiten Vorsitzenden wurde Katharina Viernich ins Amt gewählt. Auch Doris Viernich steht nach 30 Jahren Sitzungspräsidentin für dieses schöne Amt nicht mehr zur Verfügung. Thomas Baumann und Christian Kupfer wurden einstimmig als Sitzungspräsidentenduo gewählt. Heidrun Franke und Karola Krüger wurden

als erste und zweite Kassiererin bestätigt.

Das Amt des Schriftführers übernimmt jetzt Martin Schwadorf und Pressearbeiten von Doris Viernich übernommen. Die Geschicke der Jugendarbeit werden in die Hände von Hannah Bürger und Sabrina Jäger gelegt.

Beisitzer sind Stefanie Körfer, Hilde Rheindorf und Sascha Heinzen.

Wir freuen uns auf eine gute Zusammenarbeit und auf eine gemeinsame tolle Zeit.

Bedanken möchte sich der



gesamte Verein jedoch noch bei allen vorherigen Vorstands-

mitgliedern, für ihre geleistete Arbeit.

KIRCHE

43. Pfarrfest und Fronleichnamsprozession in St. Matthäus Alfter

Fronleichnamsprozession

Wir beginnen mit der Festmesse um 10 Uhr auf dem Platz vor dem Pfarrheim (Hertersplatz 14). Danach zieht gegen ca. 10.40 Uhr die Fronleichnamsprozession durch folgende Straßen: Hertersplatz - Knipsgasse - Mirbachstraße - Altar am Kreisel (Kreuz Steinergerasse) - Oberer Landgraben - Möthenpfad - Möthengasse - Holzgasse (entgegen der Einbahnstraße) - Lukasgasse - Pfarrkirche St. Matthäus.

Wir würden uns freuen, wenn die Anwohner den Prozessionsweg wieder mit Blumen, kleinen Altären oder Fahnen schmücken.

43. Pfarrfest St. Matthäus

Das Pfarrfest wird im Anschluss an die Prozession um ca. 12.30 Uhr eröffnet.

Der Arbeitskreis Feste und Begegnungen des Matthäusrates wird Buden und Zelte um das Pfarrheim aufbauen. Viele Gruppen wie z. B. die Messdiener, die Gemeinschaft kath. Frauen St. Matthäus, das Kath. Familienzentrum, die Öffentliche Bücherei St. Matthäus, Chor und Orchester St. Matthäus, der Männergesangsverein Concordia Alfter, die Sozial- und Caritasgruppe, die St. Hubertus-Matthäus Schützenbruderschaft und natürlich Kirchenvorstand und Matthäusrat sorgen für ein abwechslungsreiches und unterhaltsames Programm.



Ein Teil der Messdiener am Spülmobil und der Geschirrausgabe.

Auch in diesem Jahr würden wir uns über Ihre Hilfe sehr freuen. Sie können uns auf vielfältige Weise unterstützen, wie z.B. beim Aufbau (7. Juni ab 12.30 Uhr) und beim Abbau (9. Juni um 8.30 Uhr) am Hertersplatz. Am Pfarrfesttag werden beim Getränkeauschank oder Imbissstand ebenfalls viele Helfer gebraucht. Wenden Sie sich bitte an Carsten Falkenbach, Tel.: 0173 / 24 27 490 oder unter E-Mail: carsten.falkenbach@web.de.

Für unsere Cafeteria werden Torten- und Kuchenspenden sowie Kaffee gerne angenommen. Zwecks Disposition bitten wir um Anmeldung Ihrer Spende bei Doris Muhr, Tel.: 02222 / 62 620, und Abgabe am 8. Juni ab 12 Uhr in der Küche des Pfarrheims.

Der Reingewinn unseres Pfarrfestes soll in diesem Jahr zu 30 Prozent für die LebEka Alfter, zu 30 Prozent für den Verein „Trau Dich trauern“ und zu 40 Prozent für die Anschaffung einer Projek-

tionswand im Pfarrheim sowie für Ergänzungen der Pfarrfestausstattung verwendet werden. Ein ganztätiges Bühnenprogramm unterhält mit vielen Überraschungen.

12.30 Uhr - Festeröffnung
13 Uhr - Musikalische Reise
13.30 Uhr - OGS Anna Schule
14 Uhr - Kath. Familienzentrum
14.45 Uhr - Magic Peter - Zauberer
15.30 Uhr - MGK Concordia
ab 17 Uhr spielen die Cortingas



Pflichten und Strafen

Erste Hilfe, Rettungsgasse, Warndreieck:
Was Verkehrsteilnehmer wissen sollten



Wie es einem Unfallopfer ergeht, hängt ganz wesentlich davon ab, ob ihm frühzeitig und durchgehend geholfen wird. Erste Hilfe ist daher eine gesetzlich geregelte Pflicht. Foto: djd/Roland-Rechtsschutzversicherung/Kzenon - stock.adobe.com

Die Fahrschulzeit ist bei den meisten Menschen lange her. Erste Hilfe leisten, Rettungsgasse bilden, Warndreieck mitführen: Diese Begriffe sind bekannt, doch was bedeuten sie konkret und was passiert, wenn man gegen Regeln verstößt?

Erste Hilfe kann Leben retten

Wie es einem Unfallopfer ergeht, hängt ganz wesentlich davon ab, ob ihm frühzeitig und durchgehend geholfen wird. Ersthelfer können also Leben retten. Gleichzeitig ist Erste Hilfe eine gesetzlich geregelte Pflicht. „Jeder Mensch in Deutschland ist dazu verpflichtet, sämtliche Maßnahmen, die ohne weitreichende medizinische Fachkenntnisse zur Rettung eines Verunfallten beitragen können, zu ergreifen“, erklärt Frank Preidel, Fachanwalt für Verkehrsrecht in der Kanzlei Preidel.Burmester in Hannover und Partneranwalt von Roland Rechtsschutz. Dazu zähle in erster Linie, einen Notruf abzusetzen - darüber hinaus etwa auch die Unfallstelle abzusichern, Blutungen zu stillen oder die Opfer in

die stabile Seitenlage zu bringen. „Bei den Maßnahmen darf sich die helfende Person natürlich nicht selbst in Lebensgefahr bringen“, so Preidel. Wer in Notsituationen Hilfe unterlasse, obwohl dies erforderlich und auch möglich sei, werde mit drei Punkten in Flensburg, einer Geldstrafe oder mit einer Freiheitsstrafe bis zu einem Jahr bestraft: „Zudem drohen ein Fahrverbot oder die Entziehung der Fahrerlaubnis.“

Schnelle medizinische Versorgung dank Rettungsgasse

Die Bildung einer Rettungsgasse ist Pflicht, wenn der außerörtliche Verkehr zu stocken beginnt oder ein Stau entstanden ist. „Als Rettungsgasse versteht man eine freie Gasse, die auf zweispurigen Fahrbahnen in der Mitte der beiden Fahrstreifen gebildet wird. Bei drei oder mehr Fahrstreifen gibt die Rechtsordnung in Deutschland, Österreich und der Schweiz vor, diese zwischen dem am weitesten links gelegenen und dem rechts daneben liegenden Fahrstreifen zu bilden“, erläutert Frank Preidel. Die Rettungsgasse dürfe fast ausschließlich von Polizei, Feuerwehr, Rettungsdienst, Notarzt oder Abschleppunternehmen befahren werden. „Andere Fahrzeuge dürfen sie in keinem Fall befahren. Wer sich nicht an die Regeln hält, bekommt ein einmonatiges Fahrverbot sowie zwei Punkte in Flensburg und zwischen 200 und 320 Euro Bußgeld“, so Preidel.

Mitführen von Erste-Hilfe-Equipment gesetzlich vorge-schrieben

Warndreieck, Warnweste und Verbandskasten müssen im Auto immer mitgeführt werden. „Bei fehlender Ausstattung müssen Fahrzeughalter ein Verwarngeld von fünf bis 15 Euro zahlen“, erklärt Frank Preidel. Gesetzlich vorgeschrieben sei zwar nur eine Warnweste pro Pkw - es empfehle sich jedoch eine Weste pro Mitfahrer, um bestmöglich abgesichert zu sein. (djd)

Ihre Alternative für Bonn! Citroën-Service

Autohaus Schiffmann
GmbH & Co. KG

Kölustr. 333 • 53117 Bonn

Telefon: (0228) 555 89-0

Fax: (0228) 67 83 53

citroen@auto-schiffmann.de



CITROËN

www.autohaus-schiffmann.de

www.autohaus-schiffmann.de



Autohaus Schiffmann
GmbH & Co. KG

UNSERE SERVICELEISTUNGEN
IM ÜBERBLICK

- KLIMAAANLAGENSERVICE
- VERKAUF VON NEU- UND GEBRAUCHTWAGEN
- REIFENSERVICE UND EINLAGERUNG

- 24-STUNDEN-ANNAHME FAHRZEUGREPARATUR/ WARTUNG
- TÄGLICH TÜV, AUCH SAMSTAGS
- KOSTENLOSER HOL- UND BRINGSERVICE

Ford Schiffmann · Kölustraße 333 · 53117 Bonn
Telefon 0228 55589-0 · Fax 0228 678353 · info@ford-schiffmann.de

Bosch Car Service Kopp

**Profi KFZ-Werkstatt für Reparaturen
und Serviceleistungen für alle Marken.**

**Unser Bosch Service besticht durch faire
Preise und original Bosch-Ersatzteile.**

**Alljährliche Inspektion oder eine Abgasuntersuchung?
Kein Problem, wir sind der starke Partner an Ihrer Seite!**

- Transparenz, guter Service & super Bosch-Qualität
- Inspektion und Wartung • Elektronik Service
- Bremsen Service • Heizung Klima • Motorservice



**BOSCH
Service**

Schöntalweg 15
53347 Alfter-Oedekoven
Tel.: 02 28 / 62 32 01
Fax: 02 28 / 62 46 72

Öffnungszeiten
Montag - Donnerstag
von 8.00 - 17.30 Uhr
Freitag von 8.00 - 16.00 Uhr

Reparatur-Annahme/Verkauf
geöffnet ab 7.30 Uhr



Diese Pflichten muss der Vermieter erfüllen

Was man zu Energieausweis, Legionellen- und Rauchwarnmelderprüfung wissen sollte

Deutschland ist das Land der Mieterinnen und Mieter. Umso erstaunlicher, dass sowohl bei Vermietern als auch bei Mietern oft Unkenntnis zu den jeweiligen Rechten und Pflichten herrscht. Vermieter etwa müssen sich um den Energieausweis, die Legionellenprüfung und die Rauchwarnmelderprüfung kümmern: Oder sie übertragen diese Pflichten an wohnungswirtschaftliche Dienstleister.

1. Aktuell gültiger Energieausweis bei Vermietung oder Verkauf einer Immobilie
Energieausweise haben eine Gültigkeit von zehn Jahren. Verpflichtend ist ein aktuell gültiger Ausweis bei Vermietung oder Verkauf einer Immobilie. Es gibt zwei Arten: Bedarfsausweise und Verbrauchsausweise. Der Verbrauchsausweis wird mit den Angaben der Bewohner erstellt. In die Berechnungen fließt der Ver-

brauch für Heizung und Warmwasser aus drei aufeinanderfolgenden Jahren ein. Für den Bedarfsausweis wird das Haus genau unter die Lupe genommen und der theoretische Energiebedarf rechnerisch ermittelt. Baujahr und Größe eines Hauses entscheiden darüber, welche Art von Energieausweis zum Einsatz kommen kann.

2. Legionellenprüfung
Trinkwasser muss unter bestimmten Voraussetzungen alle drei Jahre in den Rohrleitungen von Gebäuden sowie Armaturen am Waschbecken in einzelnen Wohnungen auf krankmachende Legionellen untersucht werden. Verantwortlich dafür ist der Vermieter oder Verwalter. Um von der Prüfpflicht betroffen zu sein, muss ein Gebäude diese Kriterien erfüllen: Es besitzt eine zentrale Trinkwassererwärmung und mindestens drei Wohneinheiten mit Duschmöglichkeiten, mindestens eine Wohneinheit muss vermietet sein. Zudem muss der Speicher des Warmwasserbereiters mehr als 400 Liter oder die Rohrleitungen insgesamt über drei Liter fassen. Wer als verantwortlicher Vermieter oder Verwalter gegen die Prüfpflicht verstößt, muss mit hohen Bußgeldern rechnen - bei Personenschäden können erhebliche Haftungsansprüche hinzukommen. Wasserproben dürfen nur von akkreditierten Stellen entnommen werden, mehr Informationen gibt es etwa unter www.minol.de/legionellenprüfung. Die Kosten für die regelmäßige Legionellenprüfung können



Viele Vermieter verlassen sich nicht auf die Überprüfung der Rauchwarnmelder durch den Mieter, sondern beauftragen Dienstleister mit der Wartung.
Foto: DJD/Minol/Getty Images/onurdongel

Vermieter als Betriebskosten auf die Mieter umlegen.
3. Rauchwarnmelderprüfung
Für die gesetzlich vorgeschriebene Installation von Rauchwarnmeldern ist der Vermieter verantwortlich. Bei der Prüfung beziehungsweise Wartung wird es kompliziert: Sie obliegt in vielen Bundesländern offiziell den Mietern. Aber: Auch wenn der Mieter zuständig ist, muss der Vermieter sicherstellen, dass der Mieter in der Lage ist, die Wartung regelmäßig durchzuführen. Und er muss prüfen, ob der Mieter der Pflicht nachkommt. Viele Vermieter beauftragen deshalb Dienstleister mit der Übernahme der Wartung. (DJD)

W.U.B. GmbH
Town & Country Lizenz-Partner

Unabhängig & zukunftsicher Wohnen!

ab 211.800,- €

Energetisch sicher:

Wärmepumpe, Vorrüstung E-Auto und Photovoltaik

Massiv gebaut:

massives Mauerwerk dämmt auf natürlichem Weg

Wohnkomfort:

Fußbodenheizung, Rollläden, Sanitär- und Elektroausstattung

Sicher gebaut:

mit garantiertem Festpreis, Bauzeitgarantie und transparenten Baukosten

02241 / 95809 - 13

Jetzt informieren

www.SicherInsHaus.de

Bender & Bender Immobilien Gruppe

Haben Sie eine Immobilie für unsere Käufer?

Bonn und Umland Für eine 4-köpfige Familie suchen wir ein EFH, auch mit Renovierungsbedarf, Wfl. ab ca. 130 m² und mind. 4 Zimmern, Garage oder PKW-Stellplatz. Preis bis 450.000,- €	Wert-Analyse Auf unserer Homepage können Sie kostenlos und unverbindlich eine Wert-Analyse Ihrer Immobilie anfordern. Geben Sie einfach die Daten Ihrer Immobilie ein!
Nähe Bonn-Beuel Für ein Ehepaar suchen wir eine möglichst ebenerdige Eigentumswohnung mit Terrasse, Wfl. ca. 100 m² und mind. 2-3 Zimmern. Preis: offen	Wachberg und Umgebung Für einen solventen Mehrgenerationenhaushalt suchen wir ein EFH/ZFH mit mindestens 6 Zimmern, Wfl. ab ca. 150 m², Garten und Garage. Preis: offen

www.bender-immobilien.de **0 22 8 / 92 68 71 91**

Der Königsweg zum richtigen Baupartner

Vor der Unterzeichnung des Bauvertrags umfassende Informationen einholen

Der Bau eines Hauses ist mit hohen Kosten verbunden, für viele Menschen ist er die größte Einzelinvestition, die sie in ihrem Leben tätigen. Bauherren möchten daher die Sicherheit, dass sie ihr Geld einem verlässlichen Bauunternehmen anvertrauen und am Ende auch die Leistung bekommen, die sie sich wünschen. Vor der Entscheidung für einen Baupartner, der das künftige Zuhause realisieren soll, lohnt es sich daher, Vergleiche anzustellen und umfassende Informationen einzuholen.

Bewertungen und Referenzen sichten

Bei der Suche nach einem Baupartner geben Bewertungen und Referenzen eine erste Orientierung. „Welche Erfahrungen haben andere Bauherren mit dem Unter-

nehmen gemacht? Wie lange ist es schon aktiv, wie viele Objekte hat es realisiert?“ Solche Infos können laut Erik Stange, Pressesprecher des Bauherren-Schutzbund e. V. (BSB), wertvolle Hinweise liefern, ob ein Unternehmen für die eigenen Baupläne geeignet ist. Wenn möglich, kann man auch direkten Kontakt mit ehemaligen Bauherren aufnehmen und sich über deren Erfahrungen persönlich austauschen.

Auskünfte über Seriosität und Liquidität einholen

Ein Firmencheck über Auskunfteien zur Kreditwürdigkeit von Unternehmen liefert Informationen über die Solvenz und finanzielle Zuverlässigkeit eines möglichen Baupartners. Eine Creditreform-Auskunft kann zum Beispiel über den

BSB eingeholt werden, unter www.bsb-ev.de gibt es mehr Informationen zu diesem und weiteren Beratungsangeboten des Verbraucherschutzbundes.

Angebote vergleichen

Zur Auswahl des passenden Bauunternehmens gehört auch ein Vergleich verschiedener Offerten. Neben dem Preis gibt es dabei weitere Kriterien zu beachten. Ist das Angebot vollständig, detailliert und aussagekräftig? Sind alle Bauteile und die Technik exakt beschrieben? Gibt es womöglich versteckte Kosten, etwa durch „bauseits“ zu bringende Leistungen, die der Bauherr selbst organisieren oder zusätzlich finanzieren muss? Die Angebots- und Vertragsprüfung durch einen unabhängigen Bauherrenberater gibt hier mehr



Auf der Suche nach einem Baupartner fürs Eigenheim kann man auch Erfahrungen ehemaliger Bauherren einholen und Referenzobjekte besichtigen.

Foto: DJD/Bauherrenschutzbund

Sicherheit und schützt vor Fehleinschätzungen. Sie sollte vor der Vertragsunterzeichnung stattfinden, da nach der Unterschrift keine Änderungen mehr vorgenommen werden können. (DJD)

AM
KUNI
BERTS
HOF

Vertriebsstart Neubauprojekt Am Kunibertshof

Neue KfW-Förderung - Klimafreundliches Wohngebäude

3 Mehrfamilienhäuser, 96 Eigentumswohnungen, barrierearm, Bahnanbindung, schlüsselfertige Bauweise, Aufzug, Tiefgarage, Größen von ca. 24 m² bis ca. 168 m², Kaufpreise zwischen 147.000 Euro und 899.000 Euro, provisionsfrei für Kaufende



Ihre Immobilienberater
Daniel Wimmers
T 0228 52099-534

VR-Immobilien Bonn Rhein-Sieg
Am Burgweiher 51, 53123 Bonn
vr-immobilien-brs.de

VR-Immobilien
Bonn Rhein-Sieg





Wohin mit der Haustechnik?

Besser ein Minikeller als kein Keller

Beim Hausbau Kosten sparen und sich dennoch einen Keller genehmigen: Das geht mit einem effizienten Teil- oder Minikeller, der die oberen Stockwerke von der Heiz- und Haustechnik befreit und darüber hinaus weiteren Stauraum bietet. „Ein Keller unter dem Haus bietet viele Vorteile - und sei der Keller noch so klein“, sagt Dirk Wetzel, Vorsitzender der Gütegemeinschaft Fertiggeller (GÜF). Laut Rechnungen des Experten können Häuslebauer mit einem effizient geplanten Teilkeller 50 Prozent der Kosten für eine Vollunterkellerung sparen, ohne ganz auf die Vorzüge eines Kellers verzichten zu müssen. Heizungsanlage, Sicherungskasten, Warmwasserspeicher, Automations- und Lüftungssystem - diese und weitere technische

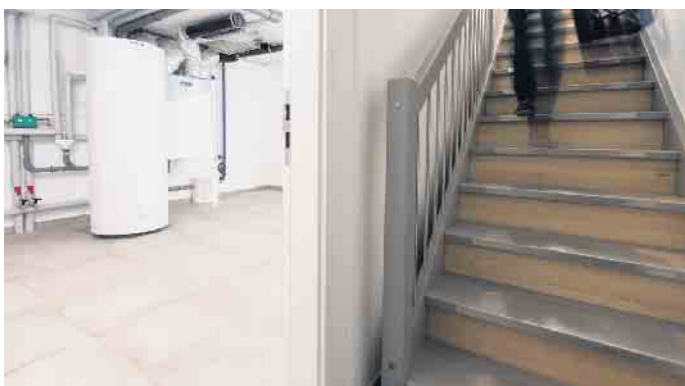
Anlagen im Haus nehmen heute schnell zehn Quadratmeter und mehr ein. Das ist Fläche, die vor dem Hausbau irgendwo im Grundriss mit eingeplant werden muss. „Am besten im Keller, um den Wohnbereich zu entlasten und wertvolle oberirdische Fläche anderweitig nutzen zu können, zum Beispiel für ein Homeoffice“, so Wetzel. Außerdem können technische Geräte Geräusche verursachen, die im Keller weniger stören - vor allem dann, wenn das kleine Untergeschoss ohnehin als kompakter Nutzkeller und nicht, wie bei Vollunterkellerungen heute üblich, als zusätzliche Etage zum Wohnen eingeplant wird. Die effizienten Teilkeller aus wasserundurchlässigem WU-Beton werden industriell vorgefertigt und sind häufig schon am ersten



6,50 mal 6,50 Meter Baugrube reichen für einen kompakten Teilkeller meist schon aus. Foto: GÜF/Glatthaar Keller

Baustellentag fertig montiert. Meist werden sie mit einer Größe ab etwa 25 Quadratmetern Nutzfläche geplant, sodass neben den haustechnischen Anlagen auch noch mehr als genug Platz für weitere Alltagsgegenstände wie Getränkekisten, Konserven und Gartenmöbel oder auch Winterreifen und eine Werkbank bleibt. Nicht nur bei der Herstellung und Montage sowie bei den Materialkosten für Dämmung, Abdichtung und Ausbau eines Minikellers kommen Bauherren günstiger weg als bei einer Vollunterkellerung, sondern auch schon beim Tiefbau: Weniger Erde muss ausgehoben, weniger Erdaushub bewegt und entsorgt werden. Meist reichen für einen Teilkeller eine Baugrube von 6,50 mal 6,50 Metern. „In der Praxis haben sich Teilkeller vor allem dann bewährt, wenn ihre Grundfläche etwa ein Drittel der Grundfläche des Hauses ausmacht“, erklärt Kellerexperte Wetzel. Etwa zwei Drittel des

Hauses stünden dann auf einer Bodenplatte. Ein passgenaues Zusammenspiel aus Haus, Keller und Bodenplatte sei bei den qualitätsgeprüften Keller- und Bodenplattenherstellern mit dem RAL-Gütezeichen „Fertiggeller“ sichergestellt, so Wetzel. Ein weiterer Vorteil: Teilkeller sind mehr oder weniger flexibel unter dem Haus platzierbar. Eine praxistaugliche Anbindung ans Versorgungsnetz des Hauses sowie eine hinreichende Be- und Entlüftung sind allerdings zu beachten. Praktischerweise schließt zudem die Kellertreppe an die Erdgeschossstreppe an. „Die Kellerexperten arbeiten im Zuge der individuellen Planung verschiedene Möglichkeiten aus“, sagt der GÜF-Vorsitzende und schließt: „Die Haustechnik ist nirgends besser aufgehoben als unter dem Erdgeschoss. Wer sich also gegen eine Vollunterkellerung entscheidet, sollte wenigstens einen kleinen Keller einplanen statt gar keinen Keller.“ GÜF/FT



Ein kleiner Keller kann die oberen Stockwerke gut und effizient entlasten. Foto: GÜF/Glatthaar Keller

Wasserschadens Service

RBS
Bonn GmbH
Meisterbetrieb

Broichstr. 77 · 53227 Bonn
info@rbs-bonn.de · www.rbs-bonn.de
Tel.: 0228 / 946 944 58 · Fax: 0228 / 946 944 60

Rohrbruchortung • Bautrocknung • Schadenmanagement

Tobias Gregor
TISCHLERMEISTER

Beratung | Planung | Ausführung

- Möbel (für Wohn-, Küchen-, Bad- und Schlafbereich)
- Boden-, Wand- und Deckenbeläge
- Holz- und Kunststofffenster
- Zimmertüren, Haustüren aller Art
- Fenster-Reparatur und Wartung
- **Einbruchsicherung**
- **Brandschutz**

**MIT SICHERHEIT
IHR TISCHLER**

Birkenweg 9 · 53347 Alfter
fon 02 28 / 3 69 58 03
www.tobiasgregor.de

Mit einem Doppelhaus einfacher ins Eigenheim

Gute Gründe für einen Hausbau gibt es viele - auch oder gerade in unsicheren Zeiten, in denen das Eigenheim ein zukunftssicherer Rückzugsort, eine inflationssichere Kapitalanlage und rentenunabhängige Altersvorsorge ist. Auf dem Weg ins Eigenheim müssen Baufamilien allerdings auch Herausforderungen bewältigen wie die Grundstückssuche oder die Hausfinanzierung. Achim Hannott, Geschäftsführer des Bundesverbandes Deutscher Fertigbau (BDF), bringt das Doppelhaus ins Spiel: „Beim Doppelhaus ver helfen sich zwei bauinteressierte Parteien gegenseitig zu einem eigenen Haus mit all seinen Vorzügen: Denn die Bau- und Grundstückskosten sind durch zwei geteilt günstiger und der Energiebedarf ist im Doppelhaus fast immer niedriger als bei zwei allein stehenden Häusern.“

Die Hersteller von Holz-Fertighäusern registrieren ein reges

Interesse an Doppelhäusern und haben sich mit attraktiven Grundriss- und Architekturkonzepten darauf eingestellt. „Sie zeigen Baufamilien Eigenheime, die sich trotz hoher Grundstückspreise und steigender Bauzinsen bezahlbar und individuell umsetzen lassen und obendrein besonders energieeffizient und zukunftssicher sind“, so Hannott. Meistens teilen sich Doppelhaus-Bauherren eine Seitenwand. Links und rechts davon werden Grundriss und Architektur auf die Wünsche des jeweiligen Besitzers zugeschnitten. „Früher wurden bei einem Doppelhaus beide Hälften meist achsensymmetrisch errichtet. Heute bauen Fertighaushersteller häufig ganz individuelle Haushälften mit der jeweils gewünschten Hausausstattung“, erklärt der BDF-Geschäftsführer. So entstehen unter einem Dach zwei verschiedene

Wohneinheiten, bei denen auch die Fassadengestaltung und die Dachform voneinander abweichen können, sofern es der Bebauungsplan erlaubt.

Was sind die Vorteile eines Doppelhauses?

Wand an Wand mit Freunden, Familie oder Bekannten - das bietet schon beim Hausbau einen großen Vorteil: Die Planungs- und Baukosten werden durch zwei Parteien geteilt und sind dadurch geringer als bei zwei getrennt voneinander stehenden Einfamilienhäusern. Zudem lässt sich durch ein Doppelhaus wertvolle Grundstücksfläche einsparen, denn nur die Außenwände müssen den gesetzlich vorgeschriebenen Mindestabstand zu den Nachbargrundstücken einhalten. Der so gewonnene Platz kann für das Haus oder den Garten eingeplant werden. Auf einem kleineren Grundstück ist ein

Doppelhaus mitunter sogar die einzige Chance auf zwei unabhängige Eigenheime und damit auf eine kostengünstigere Alternative zum Einfamilienhaus. Ein weiterer Vorteil des Doppelhauses, der gerade jetzt eine große Rolle spielt, ist dessen Energieeffizienz: „Holz-Fertighäuser werden heute immer als besonders effiziente und klimafreundliche Energiesparhäuser mit meist eigener Energiegewinnung realisiert. Das Doppelhaus in Fertigbauweise ist sogar noch effizienter, weil es eine Außenwand weniger gibt“, so Hannott. Diese senke die Wohnnebenkosten beider Parteien und gebe bei einem zukunftssicher geplanten Doppel-Fertighaus mit fortschrittlicher Technik wie einer Photovoltaikanlage, einer Wärmepumpe und hauseigenen Speicherbatterie auf Jahre hin Kosten- und Versorgungssicherheit. (BDF/FT)

Haus- und Wohnungstüren

- + Zertifizierte Qualität „Made in Germany“
- + Montage durch speziell geschulte Mitarbeiter
- + Die richtige Tür für Ihren Anspruch

Schreinerei
JAKOBS®
ZUVERLÄSSIG UND SAUBER

WWW.JAKOBS-BONN.DE



📍 Christian-Lassen-Straße 16, 53117 Bonn

☎ 0228 422 446-0

✉ info@jakobs-bonn.de

NOTDIENSTE

WIR SIND RUND UM DIE UHR FÜR SIE DA!



110 POLIZEI

112 FEUERWEHR



**Deutsches
Rotes
Kreuz**

**Hausnotruf – ein
Stück Lebensqualität
bewahren.**

Jetzt Infos anfordern:

Telefon 02241 59 69 79 60

hausnotruf@drk-rhein-sieg.de

www.drk-rhein-sieg.de/hausnotruf

A POTHEKEN-NOTDIENST

Apotheken-Notruf 0800 00 22833

Samstag, 24. Juni

Kosmos-Apotheke im Rochuscenter

Rochusstr. 180, 53123 Bonn (Duisdorf), 0228/614399

Sonntag, 25. Juni

Markus-Apotheke

Schumacherstraße 2-10, 53332 Bornheim (Roisdorf), 02222/931440

Montag, 26. Juni

Donatus-Apotheke

Königstr. 63, 53332 Bornheim, 02222/2503

Dienstag, 27. Juni

Bahnhof Apotheke

Poststr. 21, 53111 Bonn (Zentrum), 0228/653066

Mittwoch, 28. Juni

Schwanen Apotheke

Rochusstraße 118-120, 53123 Bonn, 0228/42289902

Donnerstag, 29. Juni

Apotheke an der Bornheimer Straße

Bornheimer Str. 156, 53119 Bonn, 0228/36942390

Freitag, 30. Juni

Albertus-Apotheke

Kölnstr. 70, 53111 Bonn (Zentrum), 0228/655044

Samstag, 1. Juli

Mühlen Apotheke

Moselstr. 20, 53332 Bornheim (Hersel), 02222/952090

Sonntag, 2. Juli

Europa-Apotheke

Oppelner Str. 128, 53119 Bonn (Tannenbusch), 0228/662199

Montag, 3. Juli

Buschdorfer-Apotheke

Friedlandstr. 9, 53117 Bonn (Buschdorf), 0228/555820

Dienstag, 4. Juli

Mühlenhof-Apotheke

Im Mühlenbach 2, 53127 Bonn (Lengsdorf), 0228 257577

Mittwoch, 5. Juli

Europa-Apotheke

Oppelner Str. 128, 53119 Bonn (Tannenbusch), 0228/662199

Donnerstag, 6. Juli

Herz-Apotheke

Oppelner Str. 130, 53119 Bonn (Bonn), 0228/97626845

Freitag, 7. Juli

Allee Apotheke

Baumschulallee 1, 53115 Bonn (Zentrum), 0228/637761

Samstag, 8. Juli

Sebastian-Apotheke

Clemens-August-Str. 60, 53115 Bonn (Poppelsdorf), 0228/223330

Sonntag, 9. Juli

Apotheke im Knauber

Endenicher Straße 138, 53115 Bonn, 0228-512370

(Angaben ohne Gewähr)

ÖRTLICHE NOTDIENSTE

Zahnärztlicher Notdienst

01805 / 98 67 00

Kinderärztlicher

Bereitschaftsdienst

0228 / 24 25 444

Krankenhäuser

Universitätskliniken,

Venusberg

0228 / 287-0

Helios Klinikum

Bonn/Rhein-Sieg

0228 / 64 81-0

Krankennotruf

Krankensalbung und die Ster-

besakramente für Alfter

0179 / 67 08 941

Tierärzte

Tierärztliche Klinik für Klein-

tiere Windeck

02292 / 5051

Tierärztliche Klinik für Pferde

Aggertal, Lohmar-Wahlscheid

02206 / 91 04 10

ALLGEMEINE NOTDIENSTE

• Polizei-Notruf
110

• Feuerwehr/
Rettungsdienst
112

• Ärzte-Notruf-Zentrale
116 117

• Gift-Notruf-Zentrale
0228 192 40

• Opfer-Notruf
116006



• **Heimweg-Telefon**

Für alle, die sich vom mulmigen Ge-
fühl auf ihrem nächtlichen Weg mit
einem netten Gespräch ablenken
lassen möchten.

030 120 74 182

So. - Do. 20:00 - 24:00 Uhr

Fr. - Sa. 22:00 - 4:00 Uhr

POËTES

Kanaltechnik

www.poeteskanaltechnik.de

- Rohrreinigung
- Kanal TV-Untersuchung
- Dichtheitsprüfung
- Kanalsanierung mit Inlinertechnik

Euskirchen: 02251 - 51067

Rheinbach: 02226 - 91 13 10

Notdienst: 0700 - 47 06 47 06

(zum Ortstarif)



Bestattungen *Vitt*

Familienbetrieb seit 1875

Freundlich und kompetent. – An Ihrer Seite.

Thomas Reitelbach
Bestattermeister

0228 - 62 68 68
Rochusstraße 176
53123 Bonn-Duisdorf
www.bestattungen-vitt.de

Klimapatin des Jahres kommt aus Bornheim



Ehrung der KlimaPatin 2023: Prof. Hermann Schlagheck überreicht Elisabeth Stennes-Falter die Glassteile

Elisabeth Stennes-Falter erhält am 14. Juni die Auszeichnung KlimaPatin des Jahres 2023 für „ihr gezieltes Kochen mit der Kraft der Sonne und der Weitergabe von Erfahrungen“. Die Auszeichnung, eine Glasstele, wird vom KlimaPatenNetzwerk der Region Rhein-Voreifel durch Prof. Hermann Schlagheck, Swisttal, überreicht. Mit dieser Ehrung werden jährlich besondere Initiativen und Maßnahmen für den Klimaschutz hervorgehoben. „Diese Auszeichnung wird nun bereits zum zwölften Mal vergeben. Sie soll einerseits auf besondere Leistungen einzelner Mitglieder aufmerksam machen und andererseits zum Nachmachen anregen. Die Klimapatin hat schon viele Ergebnisse ihrer Versuche veröffentlicht und dadurch gezeigt, wie viele Möglichkeiten es zum solaren Kochen gibt“, so der Koordinator des KlimaPatenNetzwerks. „Mit eigenen Experimenten und deren Dokumentation bringt Sie uns die Kraft der Sonne näher. Mit sehr einfachen Hilfsmitteln wird die praktische Anwendung der Sonnenenergie umgesetzt. Und mit ihrem Format der „Solarkochgeschichten“ veröffentlicht und berichtet sie davon

im Internet und tauscht ihre Erfahrungen aus“, so fasst die Laudatorin Andrea Madea, ebenfalls Mitglied des Netzwerkes der KlimaPaten, die Gründe für die Wahl zusammen. Als staatlich geprüfte Gymnastik-lehrerin lebt Frau Stennes-Falter seit 1999 mit ihrer Familie in Bornheim-Roisdorf und leitet ihr eigenes Studio für Musik und Tanz. Seit vielen Jahren recherchiert sie über Do-It-Yourself-Projekte, die mit Recycling, Naturschutz im Garten und erneuerbarer Energie zu tun haben. Dabei entdeckte sie eher zufällig einige Videos mit Bauanleitungen zu Solarkochboxen. Frau Stennes-Falter nutzt für das solare Kochen drei verschiedene Kochertypen:

a) Eine Solarkochbox: Der Kochkasten lässt von einem reflektierenden Aludeckel Sonnenstrahlen durch eine Isolierglas-Abdeckung in den Garraum einfallen. Physikalisch Einfallswinkel gleich Ausfallwinkel. Reflektoren an den Seitenwänden verstärken den Effekt. Eine schwarze Alu-Bodenplatte speichert die Sonnenenergie in Form von Wärme und gibt diese an den oder die Töpfe oder Backformen im Garraum ab. Somit können Temperaturen bis zu 180 Grad Celsius in diesen Kochmulden entstehen. Zudem wird langsam und schonend gegart, was sich positiv auf den Eigengeschmack auswirkt. Die Preise variieren je nach Größe um ca. 450 Euro.

b) Einen Parabolspiegel-Solarkocher: Er bündelt die reflektierenden Lichtstrahlen der Sonne auf einen mehr oder weniger breiten Brennpunkt hin. Da die optimale Position des Brennpunktes vom Stand der Sonne zur Erde abhängt, bedeutet es beim Solarkochen, dass der Spiegel spätestens alle 20 bis 30 Minuten der Sonne nachgeführt werden muss, um die stärkste Energieausbeute zu generieren. Die Preise für Parabolspiegel-Solarkocher hängen von deren Durchmesser ab, z.B. bei einer Größe von 85 Zentimeter können 600 Euro anfallen.

c) Verschiedene Plattenkocher: Dafür verwendet sie Wertstoffmüll wie Pappe und die aluminiumbeschichteten Innenseiten von Folientüten. Sehr kostengünstig entstehen dadurch selbst gebaute - und kombiniert mit Wärmefallen aus Glasschüsseln - funktionierende Solarkocher. Fragen wie welcher Topf und welcher Deckel, welches Material, Wärmefallen ja oder nein, welches Kochgut, welche Tages-, Monats- oder Jahreszeiten sich wie gut oder schlecht eignen u.v.m. hat Frau Stennes-Falter zu ihren Solarkochermodellen ausgetestet. Die Erfahrungen veröffentlicht sie und archiviert sie in Foto- und Filmclips. Mit Ihren „Solarkochgeschichten“* genießt sie wegen der persönlich gemachten Erfahrungen eine hohe Glaubwürdigkeit, wie es für das Klima-



PatenNetzwerk als Ganzes seit Jahren typisch ist. Das KlimaPatenNetzwerk freut sich, Frau Stennes-Falter für die experimentellen und klimaschutzorientierten Leistungen als würdige KlimaPatin 2023 zu ernennen. Weitere Informationen unter www.klimapatennetzwerk.de. *www.facebook.com/Solarkochgeschichten



Modell Parabolspiegelkocher. Fotos: Andrea Madea



Blick in eine Solarkochbox



Modell Do-it-yourself-Kocher



Herausgeber und verantwortlich für den Inhalt der amtlichen Bekanntmachungen für die Gemeinde Alfter: Gemeindeverwaltung Alfter, Bürgermeister Dr. Rolf Schumacher, Am Rathaus 7, 53347 Alfter. Verantwortlich für sonstige amtliche Veröffentlichungen sind die bekanntmachenden Behörden. Erscheinungsweise vierzehntäglich samstags. Wir in Alfter kann bei Rautenberg Media (02241 260-380) im Einzelbezug bestellt werden (2,00 Euro zzgl. Versand). In unaufschiebbaren Fällen wird außerhalb des normalen Erscheinungstermins ein Sonderdruck herausgegeben.

Öffentliche Bekanntmachung

Aufstellung der Vorschläge für die Wahl der Schöffinnen und Schöffen für die Amtszeit vom 01.01.2024 bis 31.12.2028

Auslegung und Einspruchsmöglichkeiten

Die vom Rat der Gemeinde Alfter aufgestellte Vorschlagsliste zur Wahl der Schöffinnen und Schöffen liegt gem. § 36 Gerichtsverfassungsgesetz (GVG) eine Woche lang, und zwar in der Zeit von Montag, den 26.06.2023, bis Sonntag, den 03.07.2023, während der Dienststunden montags bis freitags von 08.00 Uhr bis 12.00 Uhr und zusätzlich montags in der Zeit 14.00 Uhr bis 16.00 Uhr und donnerstags von 14.00 Uhr bis 17.30 Uhr im Rathaus der Gemeinde Alfter, Zimmer 8, zu jedermanns Einsicht aus.

Gegen die Vorschlagsliste kann gem. § 37 GVG innerhalb einer Woche vom Ende der Auslegungsfrist, und zwar von Montag, den 03.07.2023, bis Sonntag, den 09.07.2023, während der vorgenannten Dienststunden

schriftlich oder zur Niederschrift bei der Gemeindeverwaltung in Alfter, Am Rathaus 7, Zimmer 8, Einspruch erhoben werden. Der Einspruch kann nur damit begründet werden, dass in der Vorschlagsliste Personen aufgenommen sind, die nach § 32 GVG nicht aufgenommen werden durften oder nach §§ 33 und 34 GVG nicht aufgenommen werden sollten.

Alfter, den 19.06.2023

Gemeinde Alfter

Der Bürgermeister

Dr. R. Schumacher

Hinweis: Die Vorschlagsliste kann auch im Internet unter www.alfter.de/schnellzugriff/bekanntmachungen eingesehen werden.

ENDE AMTLICHE BEKANNTMACHUNGEN

MITTEILUNGEN AUS DEM RATHAUS

Kennenlernnachmittag der neuen Klassen 5 am Gymnasium Alfter

Für 120 Schülerinnen und Schüler der 4. Grundschulklassen und deren Eltern bedeutete der 05.06.2023 ein erstes großes Kennenlernen im neu gegründeten Gymnasium Alfter. Die Spannung war groß, als Sebastian Muders und Henning Tetz (kommissarische Schulleitung) die künftigen Sextanerinnen und Sextaner begrüßten. Schließlich lernten die künftigen Mitschülerinnen und Mitschüler sich und ihre Klassenlehrerinnen und Klassenlehrer zum ersten Mal kennen.

Bei der feierlichen Veranstaltung, zu der sich etwa 300 Kinder und Eltern in der Aula des Gymnasiums Alfter eingefunden hatten, kam es zu einem ersten großen Treffen der künftigen Schulgemeinschaft. Im Mittelpunkt der Veranstaltung

standen die Schülerinnen und Schüler, für die ein feierliches Rahmenprogramm sowie verschiedene Aktionen und Spiele angeboten wurden.

Die Schülerinnen und Schüler wurden einzeln von ihren Klassenleitungen aufgerufen und erhielten einen Luftballon in der Farbe ihrer Klasse, an den sie einen handschriftlichen persönlichen Wunsch für die schulische Zukunft anheften konnten. Als symbolischen Startschuss in das fünfte Schuljahr stiegen die mit den Wünschen versehenen bunten Ballons, nach einem begeisterten Countdown aller Teilnehmenden, in den wolkenfreien Himmel auf.

Für die Kinder schlossen sich



Foto: Gemeinde Alfter

spannende Kennenlernspiele in ihren neuen Klassen an. Parallel zum Programm für die Kinder konnten sich die Eltern in einer

Informationsveranstaltung mit Wissenswertem rund um den Beginn des Schuljahres 2023/24 informieren.

Das Gymnasium Alfter ist am 27. Januar 2023 nach Erreichen der erforderlichen Anmeldezahl offiziell gegründet worden. Der Startschuss für die 120 Schülerinnen und Schüler am Gymnasium Alfter ist der 7. August 2023. Aufgrund des sehr positiven Zuspruchs wird das neue Gymnasium vierzünftig in sein erstes Schuljahr starten.



Die Gemeinde Alfter sucht zum nächstmöglichen Zeitpunkt eine/n

• Projektmanager/in Bauleitplanung (m/w/d)

Aussagefähige Bewerbungen senden Sie bitte bis **09.07.2023** vorzugsweise über das Bewerbungsportal auf der Homepage der Gemeinde Alfter unter www.alfter.de. Dort finden Sie weitere Details zur Stellenausschreibung sowie Hinweise nach dem LGG.



Ende:
Mitteilungen aus dem Rathaus

Öffnungszeiten des Rathauses

Allgemeine Öffnungszeiten:
Montag - Freitag: 8 - 12 Uhr
Montag zusätzlich: 14 - 16 Uhr
Donnerstag zusätzlich:
14 - 17.30 Uhr
Planung und Hochbau:
Montag - Mittwoch keine Sprechzeiten.
Donnerstag: 8 - 12 Uhr sowie 14 - 17.30 Uhr
Freitag: 8 - 12 Uhr
Katastrerauszüge nur donnerstags und freitags
Bürgerbüro (Melde- und Passangelegenheiten):
Montag: 7.30 - 13 Uhr
zusätzlich 14 - 16 Uhr
Dienstag und Mittwoch:
7.30 - 13 Uhr
Donnerstag 7.30 - 13 Uhr
zusätzlich 14 - 18 Uhr
Freitag: 7.30 - 12 Uhr
Bürgerinfothek:
Montag - Mittwoch: 7.30 - 16 Uhr
Donnerstag: 7.30 - 18 Uhr
Freitag: 7.30 - 12 Uhr
Umweltbeauftragte: Claudia Gerhards, Tel.: 0228/6484-168
Gleichstellungsbeauftragte: Louise Roos, Tel.: 0228/6484-142
Tagesmütter/-vätervermittlung: Heike Reis, Tel.: 0228/6484-186
Seniorenbeauftragte:
Tel.: 0228/6484-131
Marie Neumann
Tel.: 0228/6484-131

Hinweis der Gemeindekasse

Fälligkeit Grundbesitzabgaben, Gewerbesteuer am 15.02./15.05./15.08./15.11. und Hundesteuer am 15.02./15.08. unter Angabe des Kassenzeichens. Bei verspäteter Zahlung werden Säumniszuschläge erhoben. Es entstehen weitere Kosten bei Mahnung oder zwangsweiser Einziehung. Bitte SEPA-Lastschriftmandat und Änderungen der Bankverbindung 14 Tage vor dem Fälligkeitstermin einreichen.

Kreisverwaltung Nebenstelle Rheinbach

Jagdscheine, Verkauf von Reitkennzeichen- und -plaketten, Sprechtag des Gesundheitsamtes und des Ausländeramtes (Verpflichtungserklärungen und Visumsverlängerungen), Elterngeld, Versorgungsamt, Abgabe von Führerscheinen bei vorübergehendem Fahrverbot. Weitere Infos und Terminvereinbarungen unter 02226/92340.

Bereitschaftsdienste für Strom-, Wasser- und Gasversorgung

Bereitschaftsdienst der GEW Rhein-Energie AG Entstörddienst Stromversorgung Tel.: 0221/34 645 600
Service Center Tel.: 0221/34 645 300.
Bereitschaftsdienst Gas- und Wasserversorgung sowie Abwasser-

entsorgung
e-regio GmbH & Co. KG,
Euskirchen
Tel.: 0800/32 23 222

Dienstzeiten der Polizei

1) Sprechstunde im Bürgerhaus Alfter, Lukasgasse 2, donnerstags von 15 - 16.30 Uhr
PHK Carsten Rien über Tel.: 0174/701 24 48, alternativ über Büro PI 2, Tel.: 0228/155 547

2) Sprechstunde im „Haus Kessenich“ Witterschlick, Hauptstr. 268, montags von 16 - 18 Uhr und nach Vereinbarung
PHK Dirk Kappes über Tel.: 0174/561 74 03, alternativ über Büro PI 2, Tel.: 0228/155 548

Kreisjugendamt und Jugendhilfe
Jugendhilfezentrum für Alfter, Swisttal und Wachtberg Kalkofenstr. 2, Meckenheim, Tel.: 02225/9136-0, Fax: 02225/9136-5130
Mo. - Do.: 8.30 - 16.30 Uhr,
Fr.: 8.30 - 12.30 Uhr

Offene Sprechstunden des Jugendhilfezentrums des Rhein-Sieg-Kreises Meckenheim: Gemeinde Alfter, Am Rathaus 7, Alfter-Oedekoven: jeden 4. Mittwoch im Monat von 15 - 16 Uhr, Tel.: 0228/6484-0
Kath. Familienzentrum St. Matthäus, Schlossweg 4, Alfter: jeden 2. Mittwoch im Monat von 15 - 16 Uhr, Telefon: 02222/2685

Beratung und Hilfen

Beratung Inklusive Arbeit Alfter e.V., Am Rathaus 13a, Termine unter 0228/36926396
Frauenhaus des Rhein-Sieg-Kreises, Tel.: 02241/33 01 94
esperanza - Beratungs- und Hilfenetz vor, während und nach einer Schwangerschaft: Beratungen in der Geschäftsstelle in Siegburg, Hopfengartenstr. 16, sowie bei Bedarf vor Ort in Bornheim nach Terminvereinbarung, Tel.: 02241/95 80 46

Beratung für schwangere Frauen und junge Mütter

Familienhebamme, Angelika Heusler, Tel.: 0151/580 06 620, E-Mail: angelika.heusler@dw-bonn.de

Psychosoziale Krebsberatung des Caritasverbandes Rhein-Sieg

Sprechstunde jeden 2. und 4. Mittwoch im Monat, 10 - 12 Uhr, Rathaus Alfter, Raum 13 Terminvereinbarung unter Tel.: 02241/1209-308

Caritas-Pflegestation Einsatzstelle in Bornheim, Heiligerstr. 21, Tel.: 02222/931 110

Essen auf Rädern: Caritaspflegestation Bornheim, Heiligerstr. 21, Tel.: 02222/931 110 **Erziehungs- und Familienberatungsstelle**

Schulpsychologische Dienst Brunnenallee 31, Bornheim, Tel.: 02222/927980-0, Fax: 02222/927 980-18

Psycho-Sozialer Dienst und Drogenberatung

des Caritasverbandes für den Rhein-Sieg-Kreis e.V., Langgasse 19, Rheinbach, Tel.: 02226/12404, Termine nach Vereinbarung Beratungsstelle für Alkohol-, Medikamenten- und Drogenabhängige und deren Angehörige. Drogensuchtberatungsstelle Bornheim, Heiligerstr. 15, Tel. 02222/60 265

Rechtsberatung

für Älterer Bürger mit geringem Einkommen an jedem 1. Mittwoch eines jeden Monats (ist dies ein Feiertag, sowie am 2. im Rathaus, Erdgeschoss, Beratungszimmer, 14 - 15 Uhr

Ausländerfragen und Integration
Arbeitskreis für Ausländerfragen und Integration Vorsitzende Taybe Özcan, Tel.: 0228/649281

Asylkompass Alfter: Diakon Martin Sander E-Mail: Martin.Sander@pg-alfter.de
Telefon: 0228/9863625

Sprechstunden über Soziallotsen Alfter

Neubürgerbeauftragter für Aussiedler und zugezogene Ausländer Ludwig Neuber, Sprechstunden nach telefonischer Anmeldung Siegburg, Kreishaus, Zimmer B 2.10, Kaiser-Wilhelm-Platz 1, Tel.: 02241/13-3161 (Frau Hautkappe), Fax: 02241/13-3198

Ruppichterorth, Grundschule, Schulstr. 5, 53809 Ruppichterorth, Tel.: 02295/902318 (Herr Neuber), Fax: 02295/902319

Soziallotsen Alfter

Unterstützung für alle Menschen, die niederschwellige Unterstützung benötigen:

Jeden 2. und 4. Mittwoch im Monat von 14-16 Uhr

Pfarrzentrum Oedekoven, Jungfernpfad 17 oder telefonisch unter 0170/5507001 Mo./Mi./Fr. von 12-18 Uhr oder per Mail an lotsenpunkte@pg-alfter.de

Ortsvorsteher/-in

Sprechstunden nach telefonischer Vereinbarung:

Knut Kiesewetter, Lorenweg 1, Mobil: 0172/6005425, Telefon: 0228/746489

Norbert Lehna, Alfter, Jakob-Reuter-Str. 20, Tel.: 0163/2026684
Brigitte Schächter, Oedekoven, Staffelsgasse 18 a, Tel.: 0228/645438
Elke Thomer, Giesdorf, Am Junker 10, Tel.: 02222/923026

Ilse Niemeyer, Impekoven, Bendenweg 4, Tel.: 0228/644680

Schiedspersonen
Bezirk I (Ortschaften Alfter und Giesdorf) Schiedsfrau Hildegard Scherer, Auf dem Mühlenbunget

57 Tel.: 02222/93 85 28, E-Mail: scherer.schiedsfrau@t-online.de
Bezirk II (Ortschaften Oedekoven, Impekoven und Witterschlick) Schiedsfrau Ulrike Chaudiere-Schulz, Am Gärtchen 16, Tel.: 0228/966 354 36, E-Mail: schiedsfrau.u-chaudiere@gmail.de

Ärztlicher Bereitschaftsdienst

Notfallpraxis in der Helios Klinikum Bonn/Rhein-Sieg, Von-Hompesch-Str. 1, 53123 Bonn
Tel.: 0228/64 81-0

Werktägliches Bereitschaftsdienst montags, dienstags, donnerstags: 19 - 7 Uhr / mittwochs: 13 - 7 Uhr / freitags: 14 - 7 Uhr / Sa., So., Fr., am 24.12., 31.12. und am Rosenmontag: 7 - 7 Uhr / am Do. vor Rosenmontag (Weiberfastnacht): 13 - 7 Uhr
Zahnärztlicher Bereitschaftsdienst, Tel.: 01805/986 700

Augenärztlicher Bereitschaftsdienst, Tel.: 116117

Kleiderstube Alfter-Oedekoven

Mittwochs und Freitags, 15 bis 18 Uhr

Notrufzentrale

Polizei 110

Feuerwehr 112

Rettungsdienst 112

Krankenwagen, Tel.: 02241/1 92 22

Ärztlicher Notfalldienst

Arzttrufzentrale 11 61 17

Notdienstpraxis,

Tel.: 0228 / 64 81 91 91

Krankennotruf nach einem Priester, Tel.: 0170/5507001

Giftinformationszentrale,

Tel.: 0228/19 240

Hospizdienst Ambulanter Hospizdienst e.V. Königstr. 25, Bornheim
Koordinatorin: Ute Zirwes

Tel.: 02222/995 9449,

Mob.: 0178/813 43 13

Bürozeiten: Mo. 10 - 12 Uhr, Di. 9 - 11 Uhr, Do. 10 - 15 Uhr und nach Vereinbarung

Jeden 2. Donnerstag im Monat 15 - 17 Uhr Hospizsprechstunde im St. Elisabeth Seniorenzentrum, Am Rathaus 9, Alfter-Oedekoven

Umwelttelefon des Rhein-Sieg-Kreises

(Gewässerverunreinigung):

Mo. - Do. 8.30 Uhr - 12 Uhr, 14 Uhr - 15.45 Uhr, Fr. 8.30 Uhr - 12 Uhr, Tel.: 02241 / 132200 (außerhalb dieser Zeiten Polizei unter 110)

Gefahr durch Bienen, Wespen oder Hornissen: Imker Maresch Tel.: 0228/96757883 o. Mobil: 0151/62504963

Öffentliche Bücherei St. Matthäus Alfter Hertersplatz 14, 53347 Alfter Tel.: 02222/935360

www.buecherei-alfter.de

Öffnungszeiten: Di. 14.30 - 19 Uhr, Mi. 14.30 - 18 Uhr, Do. 9.30 - 12.30 Uhr, 14.30 - 18 Uhr, Fr. 14.30 - 18 Uhr, Samstag 9.30 - 12.30 Uhr

Die nächste Ausgabe erscheint am:
Samstag, 08. Juli 2023
Annahmeschluss ist am:
03.07.2023 um 10 Uhr

Rautenberg Media Zeitungspapier –
nachhaltig & zertifiziert:
Made of paper awarded the EU Ecolabel
reg. no. FI/11/001, supplied by UPM

IMPRESSUM

WIR IN ALFTER

HERAUSGEBER, DRUCK UND VERLAG

RAUTENBERG MEDIA KG
Kasinostraße 28-30 · 53840 Troisdorf
Fon +49 (0) 2241 260-0 · Fax 260-259
willkommen@rautenbergberg.media

V.i.S.d.P. Redaktioneller Teil:
Bianca Breuer und Christoph de Vries
Verantwortlich f. d. Anzeigenteil:
Dunja Rebinski

ERSCHEINUNG vierzehntäglich

V.i.S.d.P. FÜR DIE RUBRIK

· Amtliche Bekanntmachungen
Gemeindeverwaltung Alfter
Bürgermeister Dr. Rolf Schumacher
Am Rathaus 7 · 53347 Alfter

Kostenlose Haushaltsverteilung in Alfter. Zustellung ohne
Rechtsanspruch, Einzelbezug über Rautenberg Media
5,00 Euro/Stück + Porto. Sind gesetzlich geschützte Wa-
renzeichen nicht gekennzeichnet, erlauben fehlende Hin-
weise keine freie Nutzung. Namentlich gekennzeichnete
Artikel spiegeln nicht immer die Meinung der Redaktion wi-
der.

Handhabung für unverlangt hereingegebene Pressematerialien

Rautenberg Media übernimmt keine Haftung für die Rich-
tigkeit (inhaltlich u. orthographisch) und Vollständigkeit.
Per Post erhaltenes Pressematerial wird nicht zurückge-
sandt. Keine garantierte Veröffentlichung. Entstehen For-
derungen Dritter aus Verletzungen des Urheber-, Presse-
oder Nutzungsrechts durch das Pressematerial, fordert
Rautenberg Media Schadenersatz beim Einreicher. Bei ir-
rümlich fehlender Namensnennung am Werk (z.B. Bild-
nachweis) verzichtet der Einreicher auf jegliche Forderung
an Rautenberg Media. Durch den Einreicher des Pressema-
terials wird Rautenberg Media befugt, dieses sowohl für ihre
Print-Ausgaben, als auch für die durch sie betriebenen
elektronischen Medien zu verwenden.

KONTAKT

MEDIENBERATERIN

Stefanie Atan
Mobil 0171 1 87 69 24
st.atan@rautenbergberg.media

REPORTER

Werner Dierker
werner.dierker@t-online.de

VERTEILUNG

Regio Presse Vertrieb GmbH
mail@regio-pressevertrieb.de
regio-pressevertrieb.de

SERVICE

Fon 02241 260-112

service@rautenbergberg.media

REDAKTION

Fon 02241 260-250 /-212

redaktion@rautenbergberg.media

RAUTENBERG MEDIA ONLINE

rautenbergberg.media
facebook.de/rautenbergbergmedia
twitter.de/rautenbergbergmedia
instagram.de/rautenbergberg_media
vimeo.com/rautenbergbergmedia

ZEITUNG

wir-in-alfter.de/e-paper

SHOP

rautenbergberg.media/anzeigen

LOKALER GEHT'S NICHT

Für Nordrhein-Westfalen publiziert Rauten-
berg Media über 80 Städte- und Gemeinde-
zeitungen.

Lernen Sie uns als 360° Media-Partner auch
bei DRUCK (Broschüren, Kataloge, Geschäfts-
papiere...), WEB (Homepage, Digitale Wer-
bung, Shops...), FILM (Imagefilme, Kinospots,
Produktfilme...) kennen.

Wir freuen uns auf Sie: rautenbergberg.media



- ZEITUNG
- DRUCK
- WEB
- FILM

PRIVATE & GESCHÄFTLICHE KLEINANZEIGEN

ONLINE BESTELLEN

www.rautenbergberg.media/kleinanzeigen

Angebote

Tiere

Hunde

Exklusive und anspruchsvolle

Tier-Fotografie

www.petram-fotografie.de,
Tel. 0175/5105310

Gesuche

Kaufgesuch

Kaufe Klaviere, Weine & Cognac

Achtung sofort Bargeld für Näh-/
Schreibmasch., Bücher, Tischwäsche,
Rollatoren, Zinn, Tafelsilber, Münzen,
Modeschmuck, Armband-/Taschen-
uhren, Bekleidung D/H! Kaufe alles aus
Wohnungsauflösung. Tel.: 01634623963
Hr. Braun! Gerne machen wir Ihnen
ein seriöses Angebot. Hygiene-
vorschriften vorhanden

Stellenmarkt

Stellenanzeige

Verkaufstalent (m/w/d) für Lotto /
Tabak / Presse zur Aushilfe, Teilzeit oder
Vollzeit in Alfter gesucht. Einarbeitung
erfolgt. Melden Sie sich gerne
telefonisch unter 0209 / 204449.



GESUND LEBEN

Wahrsagerin

treffsicher und wahrheitsgetreu sagt Ihre
Zukunft in allen Lebenslagen, auch in
geschäftlichen Angelegenheiten.
Corona-Schutz ist gewährleistet.
Tel. 0228-616690

Badewannen- Neubeschichtung

schnell, preiswert,
mit Garantie.

Fa. Derichsweiler
Telefon:
0221 - 25981779

Familien

ANZEIGENSHOP

FGB 20-13
43 x 90 mm
ab 18,00€

Für alles was wirklich zählt!

shop.rautenbergberg.media

Preis variiert nach Auflage der Zeitung.

KLEINANZEIGEN
PRIVAT & GESCHÄFTLICH

ONLINE BESTELLEN

rautenbergberg.media/kleinanzeigen

Ihre private*
KLEINANZEIGE
bis 100 Zeichen
in dieser Zeitung **ab 6,99€**

*gewerbliche Kleinanzeige ab 13,99 €

02241 260-400 Telefonische Beratung

RAUTENBERG MEDIA



AUTO & ZWEIRAD

Wir kaufen Wohnmobile + Wohnwagen

Tel.: 03944-36160 www.wm-aw.de
"Wohnmobilcenter Am Wasserturm"



Fragen zur Verteilung?

HERR FALK

mail@regio-pressevertrieb.de

www.regio-pressevertrieb.de

REGIO pünktlich · zielgerichtet · lokal
PRESSE VERTRIEB GmbH
Die Zeitungszustellgesellschaft der RAUTENBERG MEDIA KG

wir in alfter
Online lesen: wir-in-alfter.de/e-paper

Zugleich **AMTSBLATT** der **GEMEINDE ALFTER**
Verteilgebiet: Alfter, Giesdorf, Impekoven, Oedekoven, Witterschick (mit Volmershoven-Heiden).

Alle 14 Tage in Ihrem Briefkasten

HALLO PRESSESPRECHER/INNEN PRESSEBEAUFTRAGTE

der **VEREINE – KIRCHEN – SCHULEN** und
anderer Organisationen

Akkreditieren Sie sich gleich jetzt
für das CMSsystem von Rautenberg Media,
um für diese Zeitung Artikel einzustellen:

<https://redaktion.rautenbergberg.media>



Wir freuen uns auf Sie!

- ZEITUNG
- DRUCK
- WEB
- FILM



Ein Händchen für Holz

Vielfältige Ausbildungs- und Karrierechancen im örtlichen Fachhandel

Seit vielen Jahrhunderten nutzen Menschen das nachwachsende Naturmaterial Holz, um sich ein Zuhause zu bauen. Neben der langen Geschichte ist Holz zugleich ein Rohstoff mit viel Zukunft, nicht zuletzt wegen des Trends zu einem umweltbewussten, nachhaltigen Bauen. Damit verbindet sich ein weiter steigender Bedarf nach qualifizierten und erfahrenen Spezialisten. Der Holzfachhandel vor Ort bietet vielfältige Ausbildungsberufe und attraktive Perspektiven nach einem erfolgreichen Abschluss.

Von der Kundenberatung bis zum E-Commerce

Ohne komplexe Technik geht auch beim Umgang mit dem Naturmaterial Holz heute nichts mehr. Der Ausbildungsberuf für angehende Kaufleute im Groß- und Außenhandel mit Schwerpunkt Großhandel zum Beispiel wird immer komplexer. Er bietet sehr gute Chancen auf eine Übernahme und kontinuierliche Weiterbildungen sowie Aufstiegsmöglichkeiten nach dem Ende der Berufsausbildung. Neben der Begeisterung für den Werkstoff Holz zählen Kommunikationsgeschick, Teamfähigkeit und Freude am direkten Kommunizieren mit Lieferanten und Kunden zu den Einstiegsvoraussetzungen. Ein gutes Verständnis für Zahlen und wirtschaftliche



Ob im kaufmännischen Bereich, in der Verarbeitung oder der Logistik: Der Holzfachhandel bietet attraktive Ausbildungs- und Berufsperspektiven. Foto: djd/Gesamtverband Deutscher Holzhandel

Zusammenhänge ist ebenfalls gefragt. Um ein Zukunftsthema, das permanent an Bedeutung gewinnt, geht es auch in der Berufsausbildung Kaufmann oder Kauffrau E-Commerce. Digitalisierung und elektronischer Vertrieb sowie neue Wege der Kommunikation mit den Kunden stehen dabei im Mittelpunkt.

Ausbildung in der Holzbearbeitung oder Logistik

Wer gerne selbst den Werkstoff in die Hand nimmt, findet etwa mit einer Ausbildung als Holzbear-

beitungsmechaniker oder -mechanikerin das passende Angebot. Doch nicht nur kaufmännische und technische Berufe bildet der Holzfachhandel vor Ort aus. Für effiziente Prozesse und eine zuverlässige, termingerechte Lieferung der Produkte an die Kunden sind Fachkräfte für Lagerlogistik verantwortlich. Sie begleiten das Holz quasi über den gesamten Weg von der Eingangskontrolle über die Einlagerung bis zur Bereitstellung. Berufskraftfahrer sind dann für

den Transport direkt auf die Baustelle verantwortlich. Auch diesen Ausbildungsberuf bieten zahlreiche örtliche Fachhandelsunternehmen an. Unter www.holzvomfach.de/ausbildung etwa gibt es weitere Informationen, Einblicke in die Erfahrungen anderer Auszubildender und Ansprechpartner in den Unternehmen. Mit einer PLZ-Suche können Schulabgänger offene Stellen in der eigenen Region finden. (djd)



Die Arbeit mit dem Naturmaterial Holz fasziniert die Menschen seit Langem. Foto: djd/Gesamtverband Deutscher Holzhandel/HFS Bad Wildungen



BACK MIT AN!

Bäcker (m/w/d)
Fachkraft für Lebensmitteltechnik

- Ab 50.000€ Jahresgehalt.
- 38 Std./Woche – flexible Arbeitszeitreduzierung möglich. So bietet die Schichtarbeit einen familienfreundlichen Ausgleich.
- Verantwortungsvolle und abwechslungsreiche Tätigkeit in einem modernen Arbeitsumfeld.

Unser Team-Troisdorf sucht dich!



Ab sofort und unbefristet
harry-brot.de/karriere



QUEREINSTEIGER WILLKOMMEN!



Jetzt
4.500 EUR¹
sparen!



Der Eclipse Cross Plug-in Hybrid



5 Jahre Herstellergarantie bis 100.000 km bzw. 8 Jahre Herstellergarantie auf die Fahrbatterie bis 160.000 km, Details unter www.mitsubishi-motors.de/herstellergarantie

NEFZ Messverfahren ECE R 101 Eclipse Cross Plug-in Hybrid Gesamtverbrauch: Stromverbrauch (kWh/100 km) kombiniert 19,3. Kraftstoffverbrauch Benzin (l/100 km) kombiniert 1,7. CO₂-Emission (g/km) kombiniert 39. Effizienzklasse A+++ . Die Werte wurden entsprechend neuem WLTP Testzyklus ermittelt und auf das bisherige Messverfahren NEFZ umgerechnet. Hinweis: Die Kfz Steuer wird auf Basis der WLTP Werte berechnet.

1 | Unverbindlich empfohlener Aktions-Rabatt, nur bei teilnehmenden Handelspartnern, gültig bis 30.06.2023.

Veröffentlichung der MMD Automobile GmbH, Emil-Frey-Straße 2, 61169 Friedberg

► Nähere Informationen erhalten Sie bei dem folgenden Mitsubishi Handelspartner:

Auto Greuel

Wir lieben Kunden.
www.autohaus-greuel.de

Auto Greuel GmbH & Co. KG

Christian-Lassen-Str. 5 | 53117 Bonn-Buschdorf
Telefon: 0228-559050

